

Археологические вести

— 32 —



Издание основано в 1992 году

Редакционная коллегия:

О. И. Богуславский, В. С. Бочкарёв, С. А. Васильев, М. Ю. Вахтина, Ю. А. Виноградов, член-корреспондент РАН П. Г. Гайдуков, Т. С. Дорофеева (отв. секретарь), М. Т. Кашуба, А. В. Курбатов, В. А. Лапшин, академик РАН Н. А. Макаров, академик РАН В. И. Молодин, Н. И. Платонова, Н. Ю. Смирнов, Н. В. Хвоцинская (главный редактор)

Научные редакторы выпуска:

М. Т. Кашуба (отв. редактор), Ю. Г. Кутимов, В. П. Никоноров, Е. О. Стоянов, А. В. Фрибус

Издательская группа:

А. В. Гилевич (переводы), Т. С. Дорофеева, В. П. Никоноров (переводы), Е. В. Новгородских, В. Я. Стёганцева

Археологические вести, Ин-т истории материальной культуры РАН. — Вып. 32 / [Гл. ред. Н. В. Хвоцинская]. — СПб., 2021. — 464 с.: ил.

Выпуск 32 журнала «Археологические вести» посвящен юбилеям трех сотрудников Отдела археологии Центральной Азии и Кавказа ИИМК РАН: В. А. Алёкшина, В. И. Распоповой и Л. Б. Кирчо. Тематика большинства опубликованных статей так или иначе связана с историей и археологией Средней Азии разных эпох. В выпуск вошли очерки, посвященные юбилеям, и статьи по древнейшему и античному периодам истории этого региона авторов из России, Украины, Узбекистана, Таджикистана, Туркмении, Казахстана, Великобритании, Германии, Италии, Франции, Швейцарии. Также представлены традиционные разделы «Новые исследования и открытия», «Обзоры и рецензии» и «История науки».

Издание адресовано археологам, историкам, студентам.

Issue 32 of the journal “Archeological News” is dedicated to the anniversaries of three employees of the Department of Archeology of Central Asia and the Caucasus, IIMK RAS: V. A. Alyokshin, V. I. Raspopova and L. B. Kircho. Most of the published articles are in one way or another related to the history and archeology of Central Asia of different eras. The issue includes essays dedicated to the heroes of the day, and articles on the most ancient and antique periods of the history of this region by authors from Russia, Ukraine, Uzbekistan, Tajikistan, Turkmenistan, Kazakhstan, Great Britain, Germany, Italy, France, Switzerland. Also presented are the traditional sections “New Research and Discoveries”, “Reviews and Reviews” and “History of Science”.

The publication is addressed to archaeologists, historians, students.

ISSN 1817-6976

Первая страница обложки — бронзовая печать, Гонур-депе (Национальный музей в Ашхабаде, NM 1815/1405)

First page of cover — Bronze seal from Gonur Depe (National Museum of Ashgabat, NM 1815/1405)

Четвертая страница обложки — серебряная булавка, Гонур-депе (Национальный музей в Ашхабаде, NM 168)

Fourth page of cover — Silver pin from Gonur Depe (National Museum of Ashgabat, NM 168)

© Институт истории материальной культуры РАН, 2021

© Коллектив авторов, 2021

© Российская академия наук, продолжающееся издание
«Археологические вести», 1992 (год основания), 2021

Шатровый дольмен у станицы Царская, 1869 г., Северо-Западный Кавказ: конструкция и археологический контекст¹

В. А. Трифонов²

Аннотация. В статье представлены результаты архивных и полевых исследований, позволяющие восстановить архитектурный облик, конструкцию, основные размеры, этапы строительства, археологический, хронологический и культурный контексты уникального многогранного дольмена с пирамидальной (шатровой) крышей, раскопанного в 1869 г. на Северо-Западном Кавказе у станицы Царская (совр. Новосвободная) Николаем Львовичем Каменевым.

Annotation. This paper presents the results of archive and field investigations allowing us to reconstruct the architectural features, construction, basic dimensions, building stages, archaeological, chronological and cultural contexts of the unique multisided dolmen with a pyramidal (domed) roof, excavated by Nikolay Lvovich Kamenev in 1869 in North-Western Caucasus near the stanitsa (Cossack village) of Tsarskaya (modern Novosvobodnaya).

Ключевые слова: Кавказ, эпоха бронзы, мегалиты, многогранный дольмен с пирамидальной крышей.

Keywords: Caucasus, Bronze Age, megaliths, multisided dolmen with a pyramidal roof.

DOI: 10.31600/1817-6976-2021-32-433-446

Введение

В ноябре 1869 г. командир 22-го конного полка Кубанского казачьего войска подполковник Николай Львович Каменев (1829–1873) раскопал в окрестностях станицы Царской, где тогда располагалось полковое правление (Азаренкова и др., 1986. С. 23), исключительно оригинальный многогранный дольмен с конической крышей (Каменев, 1870; Фелицын, 1904. С. 23). Среди нескольких тысяч дольменов Западного Кавказа за прошедшие полтора века так и не нашлось ни одного близко похожего на этот памятник. Это обстоятельство,

наряду с отрывочными и местами противоречивыми сведениями о конструкции гробницы и ее содержимом, стали причиной существенных трудностей в определении ее археологического и культурного контекстов. Расхождения во взглядах на хронологическую и типологическую позиции памятника среди мегалитов Кавказа доходят до прямо противоположных. В одних исследованиях уникальную многогранную гробницу относят к ранним дольменам (Марковин, 1978. С. 134–135, 182, рис. 105), в других — к самым поздним (Резепкин, 1988). Исходя из общих представлений о происхождении и развитии мегалитической традиции на Кавказе, в первом случае памятник рассматривают как пример исходного этапа развития «составных» дольменов, а во втором — финального этапа эволюции «ложнокупольных» гробниц. Основной причиной разногласий такого масштаба является утрата значительной части сведений о конструктивных особенностях памятника и его стратиграфической позиции

¹ Статья подготовлена в рамках выполнения программы ФНИ ГАН по теме государственного задания № 0184-2019-0004 «Взаимодействие древних культур и цивилизаций Востока в эпоху палеометалла (IV тыс. до н. э. — I тыс. до н. э.)».

² Отдел археологии Центральной Азии и Кавказа, ИИМК РАН; Дворцовая наб., д. 18, Санкт-Петербург, 191186, Россия; e-mail: viktor_trifonov@mail.ru.

в кургане. Считается, что сохранившаяся научная информация полностью исчерпана, точное место расположения памятника неизвестно, а сам дольмен безвозвратно утрачен (Марковин, 1978. С. 20). Однако это не так. Результаты архивных и полевых исследований позволяют сегодня судить о конструкции и археологическом контексте уникального археологического памятника с большей определенностью, чем было принято считать. Решение давней проблемы позволит прояснить еще один эпизод непростой картины развития мегалитической погребальной и культовой архитектуры на Северо-Западном Кавказе в эпоху бронзы.

Архивные сведения и полевые наблюдения

2 ноября 1870 г., спустя год после раскопок, в 47-м номере газеты «Кубанские войсковые ведомости» (иногда в ссылках неверно указано «Кубанские военные ведомости», см. напр.: Попова, 1963. С. 10; Резепкин, 2012. С. 8) появился очерк подполковника Н. Л. Каменева «Попытки археологических разведок в Кубанской области» (Каменев, 1870). Ни место публикации, ни ее жанр, ни чин автора не должны бросать тень некомпетентности на содержание сообщения. Кубанские войсковые ведомости — первая газета на Кубани (с 1863 г.) — в своей наиболее популярной неофициальной части регулярно печатала исторические, этнографические и археологические очерки и заметки самых авторитетных кубанских историков и краеведов: Ф. А. Щербины, П. П. Короленко, Е. Д. Фелицына. В этот круг входил и Н. Л. Каменев — выпускник Второго кадетского корпуса в Петербурге, способный артиллерийский офицер и талантливый лингвист-самоучка. Вместе с командиром Псекупского полка И. Д. Попко он основал первый на Кубани краеведческий музей (музей Псекупского полка, ст. Ключевая, 1864 г.). Известный кавказовед барон П. К. Услар высоко отзывался об исследованиях Н. Л. Каменева и его научном складе ума (Матвеев, 2016). Иными словами, репутация Николая Львовича позволяет со всем вниманием относиться к его рассказу и полевым наблюдениям.

Место расположения памятника

По словам Н. Л. Каменева, переданных Е. Д. Фелицыным (Фелицын, 1904. С. 23–24), о грабительских раскопках курганов в окрестностях станицы Царской он узнал от жителя кабардинского аула по фамилии Дерев, который рассказал, что

еще в 1840-е гг. в их аул, расположенный, видимо, где-то у впадения р. Богатырка в р. Фарс, приехал иностранец («франк») и нанимал людей копать курган в полутора верстах от аула вверх по Фарсу. Наткнувшись в кургане на кирпичное (?) «здание», раскопки прекратили из суеверных опасений заразиться от погребенных в сооружении смертельной болезнью. Увлеченный этим рассказом, Н. Л. Каменев отправился в ноябре 1869 г. в указанное Деревым место, наняв для раскопок жителей станицы Царской. Описывая место расположения кургана, Н. Л. Каменев указал, что он «...лежит в 5 верстах от станицы вниз по течению реки Фарса и воздвигнут на краю возвышенности перпендикулярной течению реки...», поясняя в другом месте: «...близ Богатырской дороги» «...из ст. Царской в Махошевскую». Эта дорога по правому берегу Фарса отмечена на археологической карте Е. Д. Фелицына и, ориентируясь на нее и расстояния до дольмена от кабардинского аула вверх по течению (1,5 версты) и станицы вниз по течению (5 верст), нетрудно рассчитать, что он располагался где-то на краю речной террасы в районе урочища Клады (рис. 1).

Е. Д. Фелицын осмотрел памятник «...спустя 15 лет после открытия его», то есть в 1884 г., пользуясь той же Богатырской дорогой на Махошевскую. Как и Н. Л. Каменев, он отмечает, что курган с дольменом располагался «...верстах в пяти от станицы Царской...», при этом уточняет — «...на левом возвышенном берегу...», но ошибается в направлении — «...вверх по р. Фарсу», а не вниз, как на самом деле (Фелицын, 1904. С. 23). Ошибка в направлении носит характер случайной описки — вверх по Фарсу от ст. Царской на археологической карте Е. Д. Фелицына нет ни дорог, ни памятников, да и Богатырская дорога идет в противоположном направлении. Е. Д. Фелицын, видимо, бывал в урочище Клады и раньше, так как на его археологической карте Кубанской области (1882 г.) оно помечено знаками дольменов и городища, за которое он принял гигантскую насыпь «Серебряного» кургана.

Н. И. Веселовский также не сомневался, что курган с гробницей, раскопанной Н. Л. Каменевым, располагался в пределах современных Кладов, но как часто с ним бывало, путался в деталях. В своем рукописном отчете за 1898 г. о раскопках в окрестностях Царской он записал, что «из числа 3-х значительных курганов один был разрушен в 70-х годах полковником Каменевым (бывшим

атаманом Майкопского отдела) большим колодцем сверху кургана. Прочие два больших кургана имели западины от древних грабительских ям. <...> Несмотря на эти следы расхищений, я решился раскопать их» (НА ИИМК РАН. РО. Ф. 1. Оп. 1. 1898. Д. 60. Л. 20–21). Это значит, что курган, раскопанный Н. Л. Каменевым, по мнению Н. И. Веселовского располагался рядом с теми двумя, которые он раскопал в 1898 г. Здесь Н. И. Веселовский ошибается, так же как и со званием, должностью и годом раскопок Н. Л. Каменева.

Ошибку Н. И. Веселовского воспроизвела Т. Б. Попова, полагая, что третий упомянутый им курган, который «...был разрушен <...> полковником Каменевым», соответствует кургану 30 на плане могильника, составленном А. А. Иессеном (Попова, 1963. С. 10). Это заключение неверно. Курган 30 по нумерации А. А. Иессена — это курган 28 по нумерации А. Д. Резепкина. Он был полностью раскопан в 1982–1983 гг., и следов присутствия многогранного дольмена там не было (Резепкин, 2012. С. 29–31, 179, рис. 50).

Курган и многогранный дольмен по описанию Н. Л. Каменева (1870 г.) и Е. Д. Фелицына (1904 г.)

По описанию Н. Л. Каменева, курган представлял собой покрытую «...густым кустарником <...> земляную насыпь, сверху одетую гольшом, а по окружности большими плитами». Он отметил, что «следы давнишней раскопки, предпринимаемой горцами, заметны на середине кургана и на юго-восточной стороне его». И дальше: «Последняя же [раскопка], произведенная на южной стороне, обнаружила <...> 16-угольную призму в 3 аршина высоты с конической крышей». В другой части очерка Н. Л. Каменев поясняет: «...постройка, имеющая фигуру 16-угольной призмы с восемью треугольными плитами, составляющими по соединении со стенами и между собой коническую крышу. Отверстие в плите квадратное». Фундамент постройки он описал как круглую плиту, «...диаметром 3 аршина» (Каменев, 1870).

Е. Д. Фелицын дополнил описание раскопок Н. Л. Каменева рядом подробностей и деталей, источник которых окончательно не ясен: то ли Е. Д. Фелицын почерпнул их из рассказа Н. Л. Каменева, с которым он был хорошо знаком, то ли из отчета Н. Л. Каменева, которым он, возможно, сопровождал отправленные в Кавказский музей в Тифлисе найденные в гробнице вещи.



Рис. 1. Археологическая карта Кубанской области (Е. Д. Фелицын, 1882), фрагмент: 1 — предполагаемое место расположения многогранного дольмена, раскопанного Н. Л. Каменевым в 1869 г.

Fig. 1. Archaeological map of the Kuban Oblast (Е. Д. Фелицын, 1882), fragment: 1 — presumed location of the multisided dolmen excavated by N. L. Kamenev in 1869

Е. Д. Фелицын добавляет, что, выкопав в центре кургана яму глубиной около 2 м («...на глубину одной сажени»), Н. Л. Каменев приостановил работу, так как ничего, кроме «мелких кусков жженого кирпича» и «таких же кусков камня», не нашел. Приблизительно «...в 4 сажнях в сторону от центра» кургана внимание Н. Л. Каменева привлекла каменная коническая крыша над сооружением из вертикально стоящих плит. Чтобы его расчистить, он заложил по направлению к нему от подошвы кургана траншею и обнаружил «...цилиндрический одиннадцатигранный дольмен с конической крышей». Е. Д. Фелицын и дальше повторяет, что сооружение оказалось 11-гранным (а не 16-гранным как у Н. Л. Каменева) в плане дольменом с составной (восемь треугольных плит) конической крышей. «В основании этого дольмена находилась толстая, до 27 см каменная плита, имевшая форму правильного

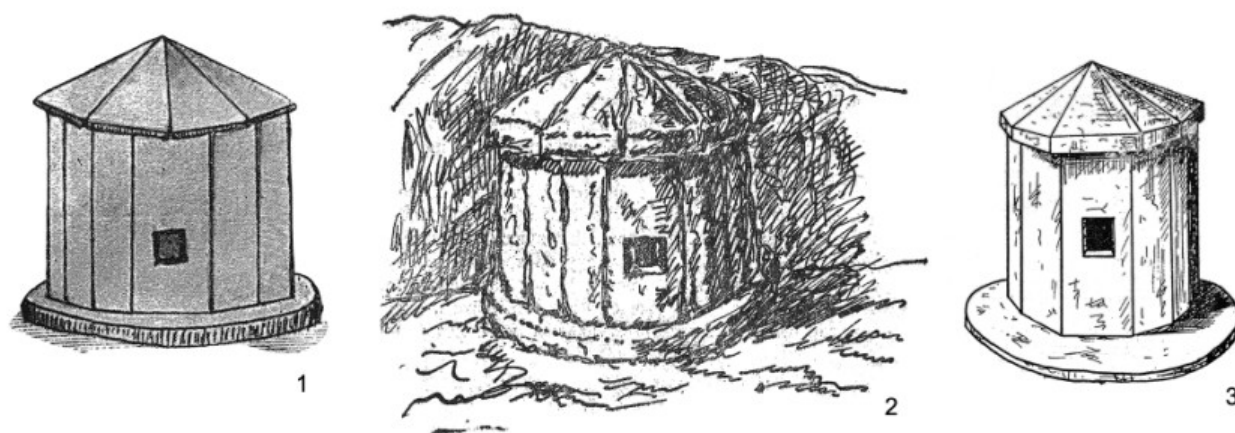


Рис. 2. Рисунки многогранного дольмена: 1 — Е. Д. Фелицын (1904); 2 — Б. А. Куфтин (1949); 3 — Т. Б. Попова (1963)
 Fig. 2. Drawings of the multisided dolmen : 1 — E. D. Felitsyn (1904); 2 — B. A. Kuftin (1949); 3 — T. B. Popova (1963)

круга с диаметром в 3 м; а по краям ее стояли 11 продолговатых каменных плит одинаковой высоты (2,13 м) и толщины (до 20 см), но различной ширины; плотно соприкасаясь между собою боками, плиты эти образовывали собою одиннадцатигранный цилиндрический ящик не совсем правильной формы; <...> в самой широкой (90 см) вертикальной плите, находившейся в восточной части дольмена, в середине, имелось сквозное квадратное отверстие, шириною в 37 сантиметров, которое с наружной стороны было закрыто каменной втулкой такой же формы». «С восточной стороны дольмена заметен коридорный ход, оставшийся неисследованным». Е. Д. Фелицын оставил без пояснений расхождение между ним и Н. Л. Каменевым в подсчете граней дольмена. Сам он видел памятник, когда «...крыши на нем уже не оказалось, и сохранился только самый ящик с нижней плитой...» (Фелицын, 1904. С. 24). При совпадении основных результатов обмеров обращает на себя внимание различие в определении диаметра «нижней плиты»: у Н. Л. Каменева он три аршина, а у Е. Д. Фелицына — 3 м. Скорее всего, это связано с ошибкой Е. Д. Фелицына при подготовке результатов обмеров к публикации. Измерения он сделал в 1884 г. в аршинах и сажнях, а опубликовал в 1904 г. — всего пять лет спустя после введения в России (1899 г.) новой и еще непривычной метрической системы мер. Так, вероятно, три аршина превратились в три метра.

Существует три изображения многогранного дольмена, но степень их соответствия оригиналу остается под вопросом.

В. И. Марковин — художник по образованию, считал, что рисунок пером, опубликованный Б. А. Куфтиным, был сделан Н. Л. Каменевым с натуры (рис. 2, 2), так как он больше других похож на полевой набросок и лишен нарочитого «изящества» (Марковин, 1978. С. 135). Однако в публикации Б. А. Куфтина к рисунку есть пояснение: «по обмерам, описаниям и зарисовке Е. Фелицына и Н. Каменева» (Куфтин, 1949. С. 306, рис. 66). Из этого можно сделать вывод, что рисунок, понравившийся В. И. Марковину, является компиляцией Б. А. Куфтина, а не копией несуществующей зарисовки Н. Л. Каменева. Взяв за основу схематический рисунок Е. Д. Фелицына (рис. 2, 1), Б. А. Куфтин немного подправил пропорции дольмена и толщину плит в соответствии с обмерами, а также добавил в качестве фона фрагмент раскопанной насыпи. В итоге рисунок приобрел черты наброска с натуры, которые и ввели в заблуждение В. А. Марковина.

Едва ли и рисунок Е. Д. Фелицына был сделан им в поле. Судя по его схематизму и изображению несохранившейся крыши, он был подготовлен для публикации некоторое время спустя после его разведок в окрестностях Царской. Рисунок представляет «облагороженную» (Марковин, 1978. С. 135) реконструкцию, в которой Е. Д. Фелицын попытался объединить собственные наблюдения с описанием Н. Л. Каменева. Причем пропорции сооружения на рисунке примерно соответствуют соотношению стен высотой 2,13 м, или около 3 аршин, и плиты основания диаметром около 3 м, но не 3 аршина, как в оригинале у Н. Л. Каменева. Количество каменных клиньев крыши,

которую Е. Д. Фелицын уже не застал, осталось как в описании у Н. Л. Каменева — восемь, а количество плит стен сократилось до 11. На техническую проблему плотной стыковки 8-гранной крыши с 11-гранным основанием стен Е. Д. Фелицын внимания не обратил. Н. Л. Каменев полагал, что каждая из восьми треугольных плит крыши опиралась на пару примыкающих под углом друг к другу плит стен, но и он едва ли видел крышу целой, учитывая, что гробница, по его словам, была ограблена. Технически прямые основания треугольных плит крыши могут плотно сопрягаться только с такими же прямыми верхними основаниями плит стен, но никак не с их угловыми соединениями, — другими словами, теоретически количество треугольников крыши должно совпадать с количеством плит стен.

На просчет Е. Д. Фелицына обратила внимание Т. Б. Попова, и в ее реконструкции каждый треугольный блок крыши опирается на соответствующий торец плиты в стене (рис. 2, 3) (Попова, 1963. С. 15, рис. 6). В зависимости от количества плит стен в такой конструкции должно быть 11 или 16 блоков крыши. Это не согласуется с восемью блоками крыши Н. Л. Каменева, но конструктивно правдоподобнее схемы Е. Д. Фелицына. В остальных элементах реконструкции Т. Б. Попова стремилась буквально следовать противоречивым обмерам: высоту стен и диаметр дольмена она представила примерно равными друг другу (по 3 аршина как в описании у Н. Л. Каменева), а плиту основания изобразила трехметровой (как в отчете Е. Д. Фелицына). В итоге на рисунке вокруг дольмена возникла никем не упомянутая в отчетах каменная площадка полуметровой ширины.

В заключение обзора исторических сведений и графических реконструкций памятника следует отметить, что кроме несущественных расхождений в определении размеров и количестве строительных блоков, в отчете Н. Л. Каменева есть фраза, ставящая под сомнение общую концепцию конструкции, представленную на рисунках Е. Д. Фелицына, Б. А. Куфтина и Т. Б. Поповой. У Н. Л. Каменева не было никаких сомнений, что гробница была ограблена, но на всякий случай он распорядился прокопать под фундаментом постройки, однако «...земляная работа <...> была безуспешна». Трудно, если не сказать невозможно, представить, как рабочим Н. Л. Каменева удалось прокопать под плитой фундамента постройки, на который якобы были вертикально уста-

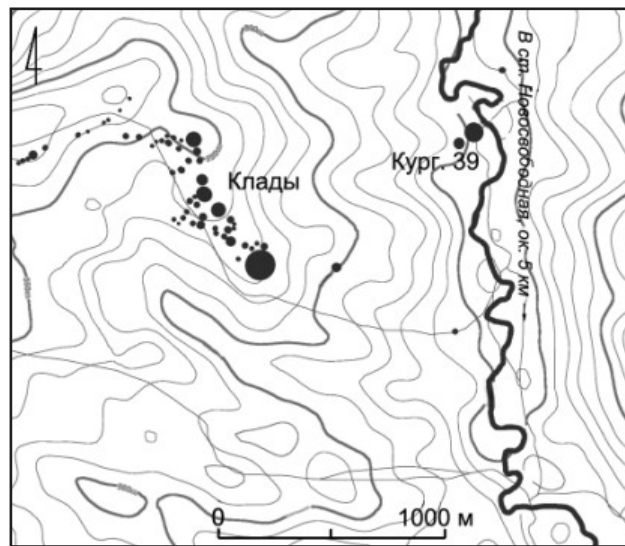


Рис. 3. Курганный могильник в урочище Клады и курган 39 на левом берегу р. Фарс в окрестностях станицы Новосвободная (бывш. Царская)

Fig. 3. Kurgan burial ground in the isolated locality of Klady and kurgan 39 on the left bank of the Fars River in the surroundings of the stanitsa Novosvobodnaya (former Tsarskaya)

новлены узкие и высокие плиты стен, полностью не разрушив сооружение. Еще более невероятно, что рабочие вернули плиты фундамента и стен на свои первоначальные места, где их целыми спустя 15 лет видел Е. Д. Фелицын. Рискну предположить, что плиты стен были вкопаны вокруг плиты пола, а не стояли на ней. И эту гипотезу подтверждают, на мой взгляд, находки в кургане 39 могильника Клады.

Фрагменты многогранного дольмена в кургане 39 могильника Клады

Невероятно, но обломки многогранного дольмена нашлись при раскопках кургана 39 (1989 г.), расположенного примерно в километре к востоку от основной группы насыпей могильника Клады (Резепкин, 2012. С. 46–47, 218–220, рис. 89–91). Строго говоря, несмотря на формальное включение этого кургана в могильник Клады, он не входит в компактную группу крупных насыпей и даже не относится к урочищу Клады (рис. 3). Курган 39 расположен на краю второй террасы левого берега р. Фарс, примерно в том месте, где по описанию должен быть курган с многогранной гробницей, раскопанной Н. Л. Каменевым. Исходя из сбивающего с толку фелицынского «... вверх по р. Фарсу» от Царской, А. Д. Резепкин решил, что

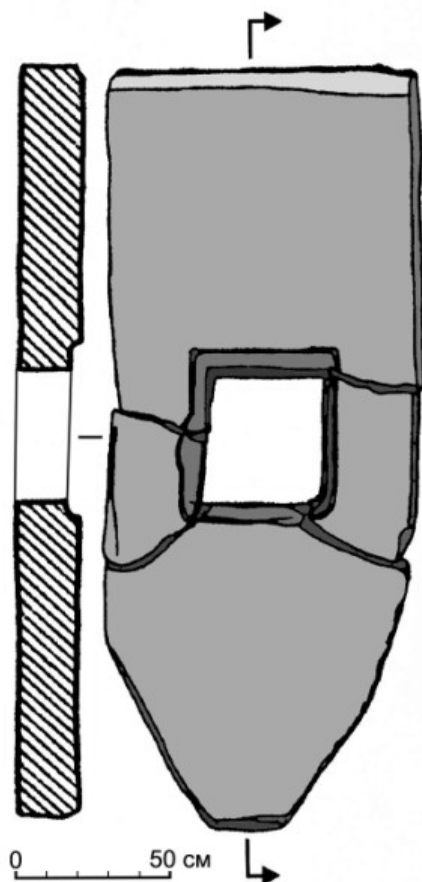


Рис. 4. Фасадная плита многогранного дольмена, могильник Клады, курган 39, погребение 1 (Резепкин, 2012. С. 220, рис. 91, 3 с дополнениями)

Fig. 4. Façade plate of the multisided dolmen, cemetery of Klady, kurgan 39, burial 1 (Резепкин, 2012. С. 220, рис. 91, 3 with additions)

он обнаружил обломки гробницы, аналогичной раскопанной в 1869 г., так как вел работы примерно в 5 км от Новосвободной (бывшая Царская) вниз по Фарсу. На самом деле все указывает на то, что курган 39 и есть тот самый курган, в котором Н. Л. Каменев нашел многогранный дольмен. В пользу этого говорят и остальные особенности этого памятника, исследованного, как оказалось, дважды с перерывом в 120 лет.

Курган 39 представлял собой насыпь диаметром около 50 м и высотой 6–7 м в зависимости от стороны склона речной террасы, на которой он расположен. Наиболее полную информацию о размерах и стратиграфии кургана можно найти в полевом отчете А. Д. Резепкина за 1989 г. (Резепкин, 1990). При раскопках кургана он оставил две контрольные бровки (на опубликованном чертеже показана только одна) (Резепкин, 2012. С. 218,

рис. 89), которые вместе с двумя разрезами в полах позволили ему реконструировать последовательность этапов сооружения кургана. Внешний вид кургана в общих чертах соответствует его описанию Н. Л. Каменевым. Верхняя часть насыпи сложена из речной гальки, а в центре осталась воронка грабительского раскопа диаметром около 16 м. Больших плит по окружности кургана, упомянутых Н. Л. Каменевым, на плане, составленном А. Д. Резепкиным, нет, но вдоль юго-восточной полы кургана напротив двора перед дольменом (погребение 2) есть несколько крупных каменных блоков и валунов.

Как установил А. Д. Резепкин, курган был возведен на слое поселения, и можно предположить, что «...мелкие куски жженого кирпича», на которые Н. Л. Каменев наткнулся в грабительской воронке, на самом деле были фрагментами красноглиняной керамики.

Обломки стен многогранного дольмена лежали на уровне погребенной почвы примерно в 8 м к юго-востоку от края грабительской ямы, то есть расстояние и направление в целом согласуются с описаниями Н. Л. Каменева и Е. Д. Фелицына. Описания скопления обломков ни в отчете, ни в публикации нет, но по полевым чертежам (опубликованы без масштаба) (Резепкин, 2012. С. 220, рис. 91) можно представить, что это были обломки трех плит стен, включая фасадную с квадратным отверстием. Последняя вместе с другой плитой стены лежали на боковых торцах, образуя между собой трапециевидное пространство, заполненное речным булыжником и галькой. Расстояние между плитами составляло 110–190 см. Обломок третьей плиты лежал плашмя между первыми двумя, на 30-см слое гальки. Остается неясным, был ли он покрыт галькой до начала расчистки или нет.

Длина фасадной плиты с отверстием 2,54 м, ширина 1 м, толщина 20 см. Отверстие почти квадратной формы расположено примерно на равном расстоянии от всех сторон плиты (рис. 4). На наружной поверхности плиты высота отверстия 43 см, ширина 40 см. По его периметру идет выемка для примыкания шляпки несохранившейся каменной пробки. Ширина выемки по каждой из сторон 6, 5, 5 и 3 см, глубина 3 см. Отверстие слегка сужается к внутренней стороне плиты, и его высота здесь составляет 42 см, а ширина — 37 см. Расхождения с обмерами Е. Д. Фелицына — «...квадратное отверстие, шириною в 37 см» —

Таблица. Длина сторон многоугольной плиты пола многогранного дольмена
Table. Lengths of the sides of the multiangular floor flagstone of the multisided dolmen

	Сторона, номер фасада										
	1	2	3	4	5	6	7	8	9	10	11
Длина, см	100	?70	?60	60	65	48	75	65	45	?60	?70

не превышают степень усреднения размеров отверстия в публикации А. Д. Резепкина — «...отверстие прямоугольной формы со стороной 40 см» (Там же. С. 46).

Размеры двух остальных плит в отчете не указаны. Судя по полевому чертежу, длина плиты, лежащей на боковом торце, около 230 см, а толщина примерно 20 см. Узкие торцы обломаны. Длина фрагмента третьей плиты 235 см, ширина около 60 см.

В отчет о раскопках не вошли сведения еще о нескольких плитах и обломках от многогранной гробницы. После завершения раскопок они были подобраны на отвалах кургана и сохранены местным жителем станицы Новосвободная, всего около 20 фрагментов, одна целая плита и одна поврежденная.

Особый интерес представляют полностью сохранившаяся прямоугольная плита стены и поврежденная многоугольная плита, вероятно, пола гробницы. Обе плиты сейчас вмурованы в пол жилой постройки, поэтому осмотреть их удалось только сверху и сбоку (рис. 5, 1–3). Тщательно обработанная пикетажем прямоугольная плита стены длиной 227 см, шириной 57 см и толщиной 17 см (рис. 5, 1). Ширина отдельных фрагментов от других плит стен достигает 60–65 см при толщине около 20 см (рис. 5, 2). Примерно четверть многоугольной плиты утрачена (рис. 5, 3, 4). У сохранившегося фрагмента многоугольника семь сторон длиной от 45 до 75 см (табл.). Размеры еще четырех сторон можно восстановить путем несложных геометрических расчетов. В центре многоугольника расположено круглое углубление с вертикальными стенками и плоским дном. Диаметр углубления 20 см, глубина 4 см. Поперечные размеры многоугольника варьируют от 220 до 225 см. Размеры внутреннего пространства эквивалентны кругу диаметром 210–218 см. Верхняя поверхность и боковые стороны плиты выровнены пикетажем. Нижняя сторона не обработана. Толщина плиты варьирует от 12 до 28 см. Таким образом, размеры многоугольной плиты согласуются

с результатами обмеров «круглой плиты фундамента» Н. Л. Каменева и Е. Д. Фелицына.

В итоге, сведения в документах прошлых лет вместе с современными полевыми наблюдениями позволяют внести ряд принципиальных уточнений в реконструкцию архитектурного облика уникального памятника.

Конструкция и архитектура многогранного дольмена

Ключом к пониманию общей конструкции дольмена является многоугольная плита. Форма указывает на ее использование в качестве пола, а не фундамента дольмена (рис. 6, 1). У плит стен не было фундамента. Они были вкопаны по периметру многоугольной плиты, примыкая к ее 11 прямым сторонам, а не опираясь на нее. Косвенно об этом говорит отсутствие пазов на поверхности плиты, обычных для плит фундамента дольменов. Длина сторон многоугольника соответствует ширине плит стен. Сторона с длиной 100 см для фасадной плиты с отверстием, вероятно, была утрачена вместе с парой смежных сторон. В зависимости от размеров плит, они были вкопаны на разную глубину с тем, чтобы их верхние торцы были выведены на единый уровень.

У фасадной плиты из кургана 39 один из узких торцов приострен и имеет форму почти равностороннего треугольника с усеченной вершиной. А. Д. Резепкин считал этот торец верхом плиты — частью конусовидной крыши (Резепкин, 2012. С. 46). Однако треугольный конец не может служить не только частью крыши, но и частью сплошной стены, не оставляя при этом зазоров со смежными плитами. Н. Л. Каменев и Е. Д. Фелицын однозначно подчеркивают тщательность подгонки плит стен. Скорее всего, треугольная часть является нижней частью фасадной плиты, предназначенной для вкапывания. Высота треугольной части около 64 см. Чтобы добиться плотного примыкания по всей высоте фасадной плиты со смежными плитами, верхний уровень плиты пола должен совпадать по уровню с местом перехода

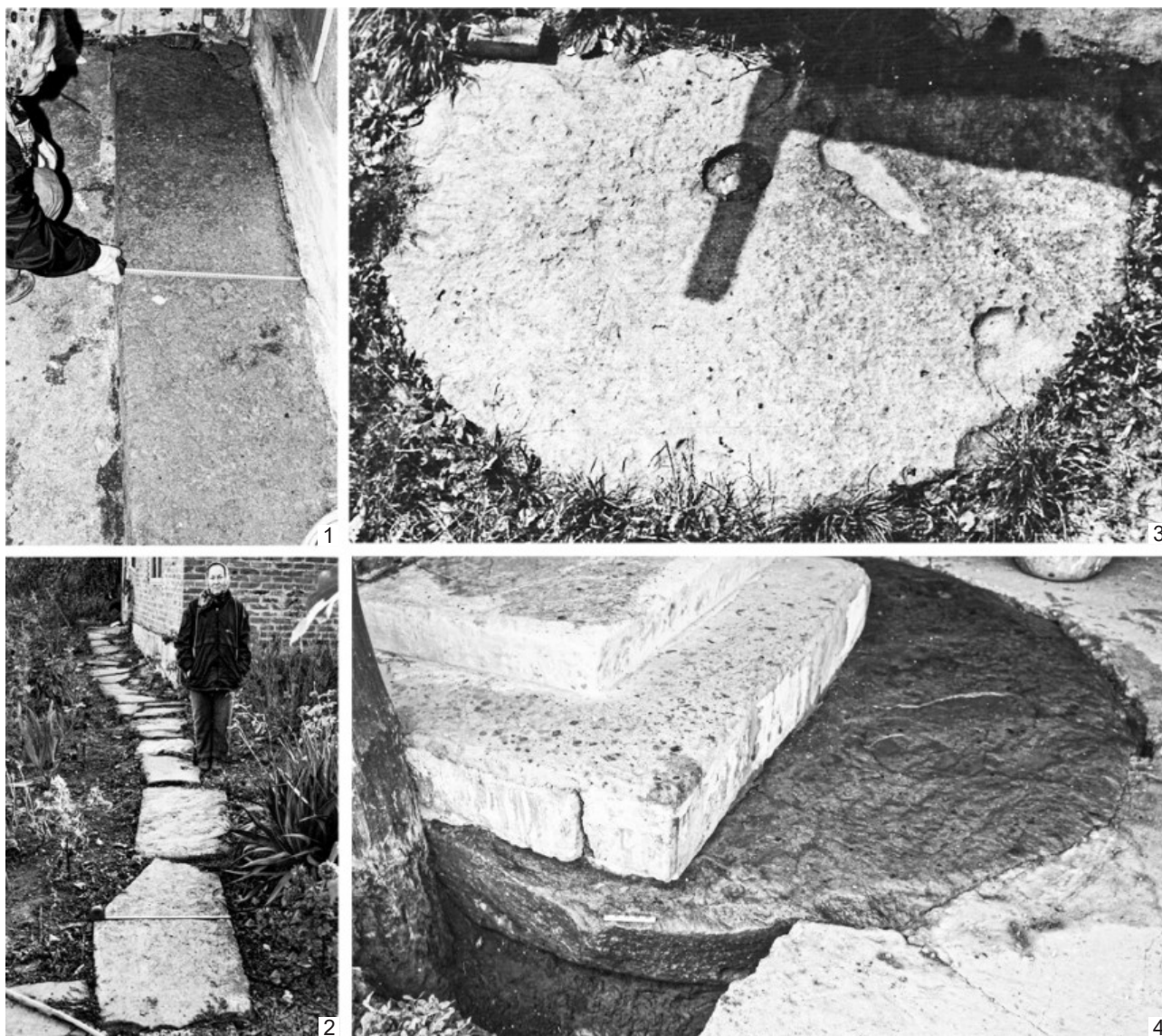


Рис. 5. Плиты стен и пола многогранного дольмена: 1 — плита стены, вмурованная в пол современной постройки в ст. Новосвободная; 2 — фрагменты плит стен дольмена, уложенные в современную вымостку; 3 — многоугольная плита пола с круглой выемкой в центре в основании крыльца современной постройки, не позднее 2016 г. (источник — <https://megalithica.ru/dolmen-r.fars-1.html>); 4 — та же многоугольная плита пола дольмена в перестроенном крыльце, 2018 г.

Fig. 5. Slabs of the walls and floor of the multisided dolmen: 1 — wall slab immured into the floor of a modern building in stanitsa Novosvobodnaya; 2 — fragments of plates of dolmen walls laid in a modern pavement; 3 — multiangular floor flagstone with a round recess in the centre laid into the porch of a modern building not later than in 2016 (after <https://megalithica.ru/dolmen-r.fars-1.html>); 4 — the same multiangular flagstone from the floor of a dolmen, in the rebuilt porch, 2018

вертикальной части плиты в скошенный. Если это было именно так, то высота фасадной плиты от уровня пола должна составлять около 190 см. Это примерно на 13 см меньше высоты стен, зафиксированной Н. Л. Каменевым и Е. Д. Фелицыным, но остается неизвестным, от верха или низа «фундамента» были сделаны эти замеры.

При высоте стен погребальной камеры в 190 см получается, что нижний край отверстия в фасадной плите располагается в 45 см от уровня пола, а верхний — в 102 см от верхнего края плиты. Другими словами, отверстие располагается примерно в нижней трети высоты видимой части фасада, что в целом соответствует обычным

стандартам дольменной архитектуры (Лавров, 1960. С. 104). На рисунке Е. Д. Фелицына отверстие также расположено в нижней части фасада.

Круглое углубление диаметром 20 см и глубиной 4 см в центре многоугольной плиты, вероятно, было местом для установки центрального, скорее всего деревянного, столба для поддержки треугольных блоков крыши (рис. 6, 2). Возможно, это была временная строительная опора на период подгонки и укладки элементов перекрытия.

Можно предположить, что вопреки мнению Н. Л. Каменева, который видел уже разрушенную крышу, она состояла не из восьми, а из 11 треугольных элементов — по числу плит стен, на которые они опирались.

К приезду Е. Д. Фелицына крыши уже не было, треугольных блоков он, вероятно, не видел и их размеров не оставил. На его рисунке угол наклона скатов крыши около 35° , но подтвердить это расчетами невозможно. Неизвестны ни высота треугольных блоков, ни длина свеса крыши. На верхнем торце фасадной плиты с наружной стороны под углом 60° снята фаска шириной около 5 см (рис. 4). Если рисунок точен и фаска предназначалась для плотного прилегания ската крыши, то крыша могла быть значительно выше, чем на рисунке Е. Д. Фелицына.

Меньше всего сведений об «оставшемся не исследованном <...> коридорном ходе» с восточной стороны дольмена (Фелицын, 1904. С. 24). Возможно, частью этого «хода» или двора было галечное заполнение кургана 39, где были найдены плиты многогранной гробницы. Если это так, то по направлению «коридора» можно определить ориентировку фасада дольмена — на юго-восток, что согласуется с косвенными данными Н. Л. Каменева и Е. Д. Фелицына.

Следует отметить, что общую форму дольмена как многогранной призмы технически точно описал Н. Л. Каменев. У Е. Д. Фелицына, а за ним и у Т. Б. Поповой, это цилиндрический многогранник, что неверно (Попова, 1963. С. 16). Б. А. Куфтин описывает сооружение как «башнеобразный многогранный дольмен» (Куфтин, 1949. С. 305), В. И. Марковин использует термины «многогранный» и «многоугольный» как синонимы (Марковин, 1978. С. 134–135).

Надо добавить, что геометрически крыша дольмена была не конусовидной, а пирамидальной. С архитектурной точки зрения такое

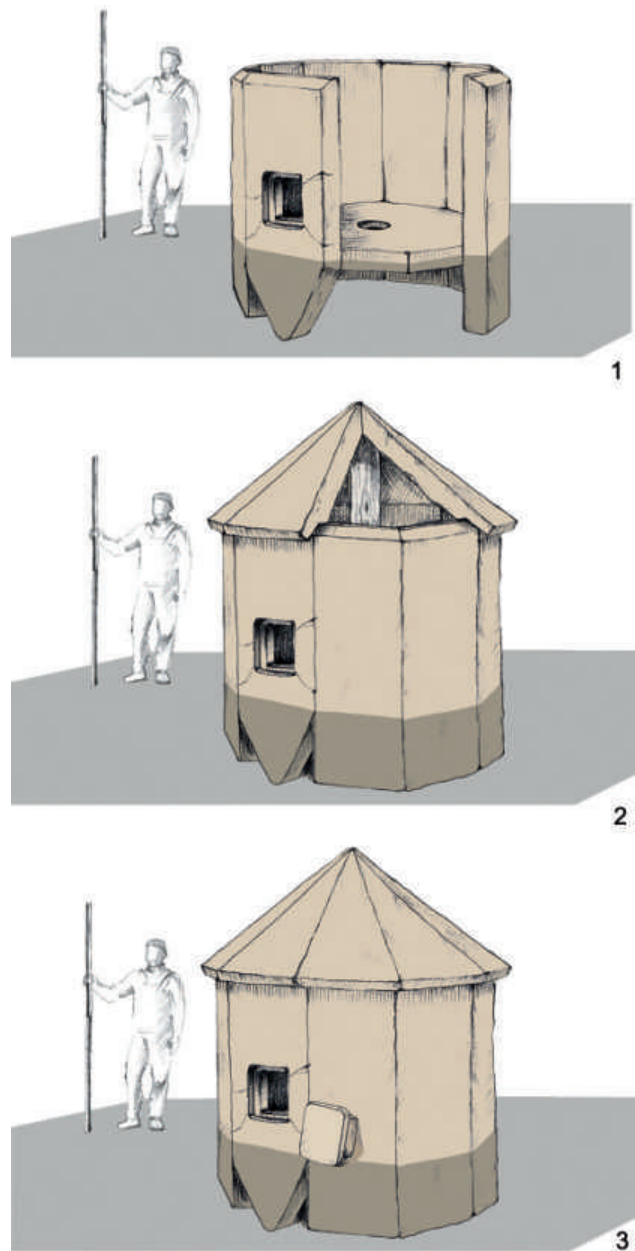


Рис. 6. Реконструкция этапов строительства гробницы, раскопанной в 1869 г. Н. Л. Каменевым в окрестностях станицы Царской (совр. Новосвободная, Клады)

Fig. 6. Reconstruction of the stages of building of the tomb excavated in 1869 by N. L. Kamenev in the surroundings of stanitsa Tsarskaya (now Novosvobodnaya, Klady)

многоскатное перекрытие можно назвать шатровым (Ловпаче, 2009. С. 15). Таким образом, коротко постройку можно описать как шатровый дольмен (рис. 6, 3), а с учетом уникальности дать имя собственное — дольмен Каменева.

Шатровый дольмен на фоне мегалитических гробниц могильника Клады

При общей уникальности архитектуры шатрового дольмена в его конструкции есть ряд элементов, общих с группой ранних дольменов могильника Клады. В первую очередь, это вкапывание плит стен по периметру плиты пола погребальной камеры. Этот строительный прием характерен для всех так называемых двухкамерных гробниц новосвободненского типа (Резепкин, 1988) — по существу, ранних дольменов. Вкапывание плит обеспечивало их устойчивость, но не препятствовало неравномерной осадке стен относительно плиты пола и перекрытия. Для противодействия этим деформациям позднее был изобретен монолитный плитный и ленточный фундаменты в сочетании с контрфорсами.

Почти метровый слой глины в месте предполагаемого расположения многогранного дольмена в кургане 39 (Резепкин, 1990), вероятно, обеспечивал дополнительную прочность и водонепроницаемость всей постройки. Глина поверх перекрытий ранних дольменов зафиксирована и в других курганах могильника Клады (Резепкин, 2012. С. 29, 32, 36).

Квадратное или близкое к нему прямоугольное отверстие в фасадной плите и соответствующей формы каменные пробки у дольменов Северо-Западного Кавказа встречаются исключительно редко. Мне известно о семи таких памятниках, причем три из них — это ранние дольмены под курганными насыпями могильника Клады (Там же. С. 162, 189, 209, рис. 33, 3; 60, 2; 80, 4). Еще два дольмена «классического» облика, но с квадратными отверстиями и без фундамента, с вкопанными плитами стен, расположены в окрестностях станицы Баговская (Кизинка, дольмены 74 и 75) (Марковин, 1997. С. 80–82, рис. 23; 24). Два дольмена с квадратным отверстием расположены на Черноморском побережье — один, ранний, у поселка Шепси (Trifonov et al., 2014), другой, очевидно более поздний, у поселка Пшада (Коаго 1) (см. Мегалитика, Коаго 1).

Аналогов многоскатной крыше дольмена из раскопок Н. Л. Каменева пока неизвестно, но стоит отметить, что у всех трех дольменов с двускатными крышами могильника Клады фасадные плиты были с квадратными отверстиями. На сходство квадратных отверстий и пробок дольменов, раскопанных Н. Л. Каменевым и Н. И. Веселовским, обратил внимание Б. А. Куфтин (Куфтин, 1949. С. 308).

Более того, фасадная часть двускатных крыш опиралась на узкую плиту с симметрично скошенным под скаты верхним торцом, а плоскую крышу дольмена в соседнем кургане 40 поддерживала опорная колонна (Резепкин, 2012. С. 189, рис. 60, 3; С. 227, рис. 98). На этом фоне опорный деревянный (?) столб в центре многогранного дольмена выглядит разновидностью уже опробованного конструктивного приема.

Юго-восточная ориентировка и конструкция коридора, примыкающего к погребальной камере, также входят в число общих признаков, которые шатровый дольмен разделяет с остальными мегалитическими гробницами могильника Клады. Все они построены на уровне древней дневной поверхности, а затем перекрыты земляными насыпями с проходом к дольмену, впоследствии заваленными галькой и речными валунами.

Таким образом, несмотря на уникальность архитектурного облика многогранного дольмена, у него есть ряд общих конструктивных и архитектурных признаков с ранними дольменами могильника Клады. Вместе с тем, мастерское исполнение тщательно продуманного, можно сказать, изощренного архитектурного замысла, даже при несовершенстве конструктивных решений, мало похоже на «едва не развалившийся <...> один из первых опытов строительства дольменов» (Формозов, 1980. С. 319). Скорее, это был период «...первоначального экспериментирования» (Воронов, 1980. С. 322) в среде с запросом на разнообразии форм мегалитов для социальной элиты.

Шатровый дольмен в региональном археологическом контексте

Оригинальность архитектуры шатрового дольмена, с одной стороны, и его конструктивная близость к ранним элитарным мегалитическим гробницам могильника Клады, с другой, косвенно указывают на привилегированность его владельцев. Увереннее судить о статусе и культурной принадлежности погребенных можно было бы по погребальному инвентарю, но он, по мнению Н. Л. Каменева, был вынесен грабителями задолго до его раскопок. «Искателями сокровищ» случайно были оставлены: «... глиняный кувшин, две бронзовые стрелы, каменный шар из кавказской яшмы, величиной с обыкновенное яблоко, и обломок золотого колечка» (Каменев, 1870). Е. Д. Фелицын уточняет: «внутри дольмена по обеим сторонам квадратного отверстия стояли

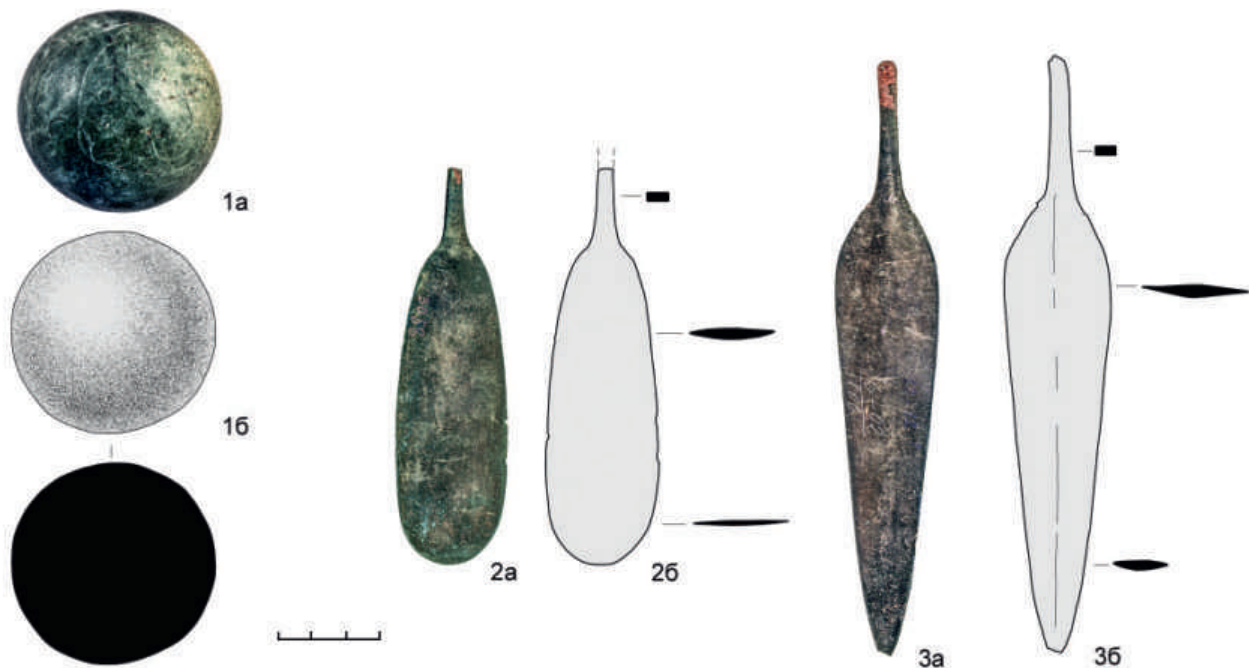


Рис. 7. Предметы из многогранного дольмена: 1а, 1б — шар; 2а, 2б — бритва; 3а, 3б — кинжал (а — фото, б — прорисовка). 1 — камень; 2, 3 — бронза

Fig. 7. Objects from the multisided dolmen: 1а, 1б — ball; 2а, 2б — razor; 3а, 3б — dagger (а — photo, б — redrawing). 1 — stone; 2, 3 — bronze

два глиняных горшочка, разрушившихся от времени, <...> небольшой шар, сделанный из мрамора, два бронзовых кольца и два бронзовых жезла». В другом месте он полностью цитирует список Н. Л. Каменева. Все вещи «...были отправлены в Тифлис в Кавказский музей» (Фелицын, 1904. С. 24, 36). Между списками находок есть расхождение. У Н. Л. Каменева упомянут один сосуд и ни слова о бронзовых кольцах.

В музейном каталоге, составленном П. С. Уваровой, в общем списке находок из раскопок Н. Л. Каменева («Станица Царская. С берегов реки Фарс») значатся два наконечника из меди, бронзовое литое кольцо и мраморный гладко отполированный сероватого цвета шар. Керамика и обломок золотого кольца не упомянуты. В каталоге с номерами нет и бронзового кольца (Уварова, 1902. С. 144–145, № 3057–3059).

Е. Д. Фелицын опубликовал рисунки двух фрагментов керамики с обломанными ручками и двух «бронзовых стрелок» (Фелицын, 1904. С. 34, 36, рис. 18; 22; 23). У В. А. Куфтина приведены фотографии и описание предметов, а также исправлены ошибки, допущенные Е. Д. Фелицыным в идентификации комплексов, раскопан-

ных Н. Л. Каменевым (Куфтин, 1949. С. 301–303, рис. 65, 4–6).

По информации, любезно предоставленной руководителем Центра археологии Музея Грузии им. Симона Джанашиа (бывш. Кавказский музей) Зурабом Махарадзе, сохранилось три предмета из раскопок Н. Л. Каменева.

1. Каменный полированный шар серо-зеленого цвета диаметром 5 см (рис. 7, 1а, 1б).

2. Медная или бронзовая бритва (?) длиной 11,6 см. Тонкое линзовидное в сечении лезвие расширяется к закругленному концу шириной 3,2 см. Черенок сохранился на длину в 2 см, его ширина 0,4 см, в сечении прямоугольный (рис. 7, 2а, 2б).

3. Кинжал с покатыми плечиками и ромбическим в сечении лезвием. Общая длина кинжала 17,5 см, ширина плечиков 3,1 см, длина прямоугольного в сечении черенка 4 см, ширина 0,3 см (рис. 7, 3а, 3б). Следует иметь в виду, что оба бронзовых предмета поступили в музей основательно обработанными «на точильном колесе» (Там же. С. 306–307). Вместе с тем совпадение разного времени описаний и изображений вещей не оставляет сомнений в их аутентичности.

Культурная принадлежность многогранного дольмена яснее всего проявляется в облике найденной в нем керамики, а именно в особом способе крепления ручек «на шпенек» — ясно отмеченном на рисунке Е. Д. Фелицына (*Фелицын*, 1904. С. 36, рис. 21; 22). Подобный прием характерен именно для дольменной керамики с поселениями и из погребений (*Марковин*, 1978. С. 241, 255, рис. 121, 10–13).

Как показал В. И. Марковин, бритва и кинжал из дольмена Каменева по своим формам соответствуют немногочисленным подобным находкам из дольменов Прикубанья и Причерноморья (*Там же*. С. 257, рис. 129, 5–11). Однако у бритвы есть общие признаки с похожими предметами из дольмена в кургане 1 и майкопского погребения у Костромской, раскопанных Н. И. Веселовским (*Куфтин*, 1949. С. 307; *Попова*, 1963. Табл. X, 7).

Такой же диапазон аналогий у каменного шара. Как отметил Б. А. Куфтин, по материалу (нефритоидный грюнштейн) и качеству полировки он ближе всего шарам из дольмена в кургане 2 (раскопки Н. И. Веселовского), но превосходит их в размере примерно на 2 см (*Куфтин*, 1949. С. 308). Шары из новосвободненских погребений, раскопанных А. Д. Резепкиным, тоже небольшие: 3,0–3,5 см в диаметре, а вот в коллекции каменных шаров и шаровидных окаменелостей, уложенных на фасадную «полку» дольмена рядом с многогранным в кургане 39, есть образцы диаметром от 4 до 6 см (*Резепкин*, 2012. С. 47, 323; Цвет. вкл. 5, 3).

Утраченный обломок золотого кольца (музейная кража 1882 г.) можно, вслед за Н. Л. Каменевым и Б. А. Куфтиным, рассматривать как индикатор первоначального богатства погребения в многогранном дольмене, которое было обязательно таким же роскошным, как «царские» гробницы Кладов, тем более это не может являться одним из оснований для их синхронизации (см. *Куфтин*, 1949. С. 303, 308).

Архитектура, строительные приемы и типологический состав инвентаря шатрового дольмена, несомненно, свидетельствуют, с одной стороны, о его принадлежности к началу новой культурной эпохи, положившей конец местному доминированию новосвободненского варианта майкопской культуры, с другой — о «мегалитической» связи этих эпох.

Хронологически эта ситуация зафиксирована в стратиграфии кургана 39. Многогранный дольмен построен на слое новосвободненского посе-

ления и перекрыт насыпью, в которую «врезан» дольмен «классического» облика (*Резепкин*, 2012. С. 47, 218, рис. 89; 90). По результатам радиоуглеродного датирования последний датируется приблизительно серединой III тыс. до н. э.³, из чего можно сделать вывод, что многогранный дольмен был построен в первой половине III тыс. до н. э.

Это значит, что он не может быть синхронным новосвободненским гробницам майкопской культуры, как считали Б. А. Куфтин и вслед за ним В. И. Марковин, и не относится к финалу «...развития линии купольных гробниц на Кавказе» (*Там же*. С. 96–97, 268, рис. 140, I, б). Линии развития псевдокупольных или подковообразных гробниц или дольменов на Кавказе в это время просто не существовало.

В свое время Б. А. Куфтин высказал остроумное предположение относительно общей модели развития дольменов Западного Кавказа. Мегалитические гробницы на Фарсе, раскопанные Н. Л. Каменевым и Н. И. Веселовским, он называл ложными дольменами, построенными в подражание настоящим, но перекрытых насыпями и лишенных возможности многократного использования для погребений. При этом известные в его время «настоящие» дольмены вроде эшерских он однозначно считал более поздними относительно «ложных» на Фарсе. Это навело Б. А. Куфтина на мысль о существовании еще неизвестного «дольменного слоя», синхронного и даже «...более древнего, чем культура ложных дольменов реки Фарса» (*Куфтин*, 1949. С. 310). Эта формулировка заметно отличается от ее неприемлемо упрощенной и поэтому уязвимой для критики версии В. И. Марковина (*Резепкин*, 1977).

В отличие от неразборчивого в аргументах В. И. Марковина (*Формозов*, 1980. С. 318), дальновидный Б. А. Куфтин допустил существование лакун в знаниях о некоторых хронологических периодах и относящихся к ним памятникам. Действительно, со временем на Западном Кавказе были открыты «настоящие» дольмены, перекрытые, как и «ложные», огромными насыпями (*Марковин*, 2011; *Резепкин*, 2012. С. 139, 161–162, 218, 221–222, 225, 227, рис. 10; 32; 33; 89; 92; 93; 96; 98), а также «настоящий», то есть трапецевидный в плане, дольмен, синхронный «ложным» на Фар-

³ Предварительная информация из радиоуглеродной лаборатории в Оксфорде, результаты не опубликованы.

се (Trifonov et al., 2014). Наконец выяснилось, что трапецевидность «настоящих» дольменов является преобладающим признаком, но не правилом, как настойчиво утверждается (Резепкин, 1988; 2010; 2012).

В свете этих открытий гипотеза Б. А. Куфтина, на мой взгляд, продолжает сохранять научную актуальность и перспективность.

Заключение

Главный итог предпринятого исследования — реконструкция архитектуры, конструкции, основных размеров, этапов строительства, археологического, хронологического и культурного контекстов уникального многогранного дольмена с пирамидальной (шатровой) крышей, раскопанного в 1869 г. на Северо-Западном Кавказе у станции Царская (совр. Новосвободная) Николаем Львовичем Каменевым.

Установлено, что этот дольмен и фрагменты разрушенной 11-гранной гробницы в кургане 39 могильника Клады, обнаруженные в 1989 г. А. Д. Резепкиным, являются одним и тем же памятником.

Принципиальное отличие конструкции реальной гробницы от тиражируемых рисунков Е. Д. Фелицына, Б. А. Куфтина и Т. Б. Поповой состоит в устройстве стен и пола гробницы. В отличие от конструкции на рисунках, стены гробницы были вкопаны по периметру 11-гранной плиты пола, а каменные плиты конической крыши поддерживал опорный столб, для установки которого в центре плиты пола была сделана круглая выемка.

Особенности конструкции, стратиграфии и погребального инвентаря позволяют утверждать, что памятник датируется первой половиной III тыс. до н. э. и относится к раннему этапу дольменной культуры, сохранявшему в мегалитической архитектуре общие черты с дольменами новосвободненского типа.

Благодарности. Выражаю благодарность Зурабу Махарадзе за предоставление рисунков и фотографий предметов, хранящихся в Музее Грузии (Тбилиси); Алене Лимановой за помощь в подготовке графической реконструкции многогранного дольмена; Александру Новиченко за помощь в поиске фрагментов многогранного дольмена.

- Азаренкова и др., 1986 — Азаренкова А. С., Бондарь И. Ю., Вертышева Н. С. (составители). Основные административно-территориальные преобразования на Кубани (1793–1985 гг.). Краснодар: Краснодарское книжное изд-во, 1986. 98 с.
- Воронов, 1980 — Воронов Ю. Н. Рецензия на: Марковин В. И. Дольмены Западного Кавказа. Москва. Наука. 1978 // СА. 1980. № 3. С. 321–325.
- Каменев, 1870 — Каменев Н. Л. Попытки археологических разведок в Кубанской области // Кубанские войсковые ведомости. 02.11.1870. № 47.
- Куфтин, 1949 — Куфтин Б. А. Материалы к археологии Колхиды. Тбилиси: Техника да шрома, 1949. Т. I. 361 с.
- Лавров, 1960 — Лавров Л. И. Дольмены Северо-Западного Кавказа // Тр. Абхазского института языка, литературы и истории им. Д. И. Гулиа. 1960. Т. XXXI. С. 101–178.
- Ловпаче, 2009 — Ловпаче Н. Г. В поисках истины // Достояние поколений. 2009. № 3 (7). С. 12–15.
- Марковин, 1978 — Марковин В. И. Дольмены Западного Кавказа. М.: Наука, 1978. 328 с.
- Марковин, 1997 — Марковин В. И. Дольменные памятники Прикубанья и Причерноморья. М.: ИА РАН, 1997. 404 с.
- Марковин, 2011 — Марковин В. И. Курган Псынако — памятник дольменной культуры Кавказа. Нальчик: Изд. отдел КБИГИ, 2011. 84 с.
- Матвеев, 2016 — Матвеев О. В. Из наследия отечественного адыгovedения // Вестник науки Адыгейского республиканского института гуманитарных исследований им. Т. М. Керашева. 2016. № 8 (32). С. 147–154.
- Попова, 1963 — Попова Т. Б. Дольмены станции Новосвободной. М.: Советская Россия, 1963 (Тр. ГИМ; Вып. 34). 94 с.
- Резепкин, 1977 — Резепкин А. Д. Рецензия на: В. И. Марковин. Дольменная культура и вопросы раннего этногенеза абхазо-адыгов. Нальчик, 1974 // СА. 1977. № 4. С. 314–318.
- Резепкин, 1988 — Резепкин А. Д. Типология мегалитических гробниц Западного Кавказа // Вопросы археологии Адыгеи. Майкоп: Адыгейский НИИ им. Керашева, 1988. С. 156–163.
- Резепкин, 1990 — Резепкин А. Д. Отчет Майкопского отряда Кубанской археологической экспедиции ЛО ИА АН СССР за 1989 г. // НА ИИМК РАН. РО. Ф. 35. Д. 138. 1990.
- Резепкин, 2010 — Резепкин А. Д. К вопросу о классификации дольменов и погребальном обряде

- «дольменной культуры» // Человек и древности: Сб. ст. памяти Александра Александровича Формозова (1928–2009) / Отв. ред. И. С. Каменецкий, А. Н. Сорокин. М.: Гриф и К, 2010. С. 412–422.
- Резепкин*, 2012 — *Резепкин А. Д.* Новосвободненская культура (на основе материалов могильника Клады). СПб.: Нестор-История, 2012. 343 с.
- Уварова*, 1902 — *Уварова П. С.* Museum Saucasicum V. Коллекции Кавказского музея. Тифлис: Тип. Канцелярии главноначальствующего гражд. частью на Кавказе. 1902. 231 с.
- Фелицын*, 1904 — *Фелицын Е. Д.* Западно-Кавказские дольмены // Материалы по археологии Кавказа. М.: Тип. А. И. Мамонтова и К°, 1904. Вып. IX. С. 1–86.
- Формозов*, 1980 — *Формозов А. А.* Рецензия на: Марковин В. И. Дольмены Западного Кавказа. Москва. Наука. 1978 // СА. 1980. № 3. С. 317–321.
- Мегалитика, Коаго 1 — [Электронный ресурс.] Режим доступа: <https://megalithica.ru/dolmen-r.koago-1-shirokaya-pshadskaya-shhel.html> (дата обращения: 10.05.2021).
- Trifonov et al.*, 2014 — *Trifonov V. A., Zaytseva G. I., van der Plicht J., Kraineva A. A., Sementsov A. A., Kazarnitsky A., Burova N. D., Rishko S. A.* Shepsi, the oldest dolmen with the port-hole slab in the Western Caucasus // Radiocarbon, 2014. Vol. 56, nr. 2. P. 743–752.

The Multi-sided Dolmen with Tent-shaped Roof near Tsarskaya (Novosvobodnaya), 1869, North-Western Caucasus: construction and archaeological context

V. A. Trifonov⁴

The paper presents the reconstruction of the architectural features, construction, basic dimensions, building stages, chronological and cultural contexts of the unique multisided dolmen with a pyramidal roof, excavated by Nikolay Kamenev near Tsarskaya (modern Novosvobodnaya), North-Western Caucasus in 1869. This dolmen and parts of a destroyed 11-sided tomb in kurgan 39 at the burial ground of Klady revealed in about 1989 by A. D. Rezepkin are the same monument. The principal difference between the actual tomb and the published drawings by E. D. Felitsyn, B. A. Kuftin and T. B. Popova is in the structure of the walls and floor of the tomb. The tomb walls were dug into the ground around the 11-sided floor slab, while a pillar supported the stone plates of the pyramid-shaped roof. The circular recess in the centre of the floor flagstone served to secure the wooden pillar. The construction, stratigraphy and funerary offerings indicate that the monument dates to the first half of the 3rd millennium BC and belongs to the early stage of the dolmen culture, sharing standard features with the megalithic architecture of the previous period.

⁴ Viktor Trifonov — Institute for the History of the Material Culture of Russian Academy of Sciences; Dvortsovaja nab., 18, St. Petersburg, 191186, Russia. e-mail: viktor_trifonov@mail.ru.