

Причудье, Ижорское плато и культурная специфика северорусского пограничья в XI–XII веках

Резюме. Ижорское плато — небольшой плотно заселенный регион на северо-западе Новгородской земли. Древнерусские могильники появляются здесь сравнительно поздно — около рубежа XI и XII вв. В 1982 г. на основе анализа хронологии и географии их распространения автор выдвинул гипотезу о том, что первая волна древнерусской колонизации пришла сюда из Северо-Восточного Причудья, где древнерусские погребения распространены уже в третьей четверти XI в. В 2001 г. Е. А. Рябинин, приняв разработанную мною хронологию, оспорил гипотезу о происхождении первой волны древнерусской колонизации Ижорского плато. Он указал на отсутствие здесь характерных для Причудья артефактов. Имелись в виду шейные гривны с рыльцами, пластинчатые перстни с четырьмя волютами на концах, ленточные литые браслеты и браслетообразные височные кольца со спирально закрученным наружу концом. В статье демонстрируется наличие на Ижорском плато таких перстней и браслетов, а также наличие дериватов шейных гривен и височных колец. Недавние находки кладоискателей на западном склоне Ижорского плато показывают, что гривны, перстни и браслеты соответствующих типов, возможно, появились здесь уже в начале XI в., а не с рубежа XI–XII в., как представлялось ранее. Эти находки происходят не из древнерусских могильников, а из могильников, близких по культуре к синхронным памятникам русско-эстонского пограничья, расположенным по обе стороны современной границы (Залахтовье, Лахепера и др.). На Ижорское плато эти украшения могли попасть независимо от Северо-Восточного

Lesman Yu. M. Prichudie (the Lake Peipsi area), the Izhora Plateau and cultural peculiarity of the North Russian frontier region in the 11th–12th centuries. The Izhora Plateau is a small densely populated region in the north-western part of the Novgorod Land between the Gulf of Finland in the north, the Luga River and its tributaries in the west and in the south, and the Izhora River in the east. The earliest Old Russian cemeteries are dated from the relatively late period of the late 11th — early 12th century. In 1982 I argued that the first wave of the Old Russian colonization had originated from the neighbouring area of the north-eastern Prichudie. The Old Russian cemeteries in this region are known from the third quarter of the 11th century. I based my supposition on the analysis of their chronological and geographical distribution. In 2001 Ye. A. Ryabinin challenged this hypothesis. He claimed that neither the artifacts which were typical for Prichudie nor their derivatives had been found in the Izhora Plateau. These artefacts include the neck-rings with the thickened ends (fig. 1.1), the finger-rings with double-spiral ends (fig. 1.3), the band-like cast arm-rings (fig. 1.4), and the bracelet-like in size temple-rings with an outward looking spiral end (fig. 2.1). Ryabinin's claim was wrong: both the arm-rings and finger-rings of the above mentioned types (fig. 1.3, 4) and the derivatives of the temple-rings and the neck-rings (fig. 1.2, 2.2–3) are well known on the Izhora Plateau. The recent findings by the treasure seekers of the neck-rings, the finger-rings, and the arm-rings in the western part of the Izhora Plateau show that such kind of artefacts existed in this region as early as the 11th century (possibly even at the very beginning of the 11th century).

Причудья. Они входят в более широкую группу артефактов, которые распространены преимущественно вдоль северо-западных, северных, отчасти северо-восточных и восточных границ древней Руси (в первую очередь в Латгалии, восточной Эстонии, южной Финляндии, Приладожье, на территории мордвы и муромы) в среде населения, говорившего на языках финно-угорской и балтийской групп. Менее многочисленные находки известны на примыкающих к границам древнерусских памятниках, единичные — в некоторых древнерусских городах (Новгород, Луки, Псков, Белозеро) и в Швеции. Автор предлагает интерпретировать эти артефакты как связанные с группами местного нерусского населения, которые несли пограничную службу в Древнерусском государстве в XI, отчасти XII и, возможно, конце X в. Возможно, эти группы фигурируют в письменных источниках как *кълбѣги* (в древнерусских источниках), *kylfingar* (в скандинавских источниках), *Κουλπίγγων* (в византийских источниках). Новые находки на западном склоне Ижорского плато не противоречат старой гипотезе автора, но демонстрируют более сложную картину культурных процессов. Они фиксируют включение к XI в. территории плато в границы Древнерусского государства.

Ключевые слова: древнерусская колонизация, Причудье, пограничная зона, хронология, колбѣги.

These artifacts come, however, not from the Old Russian burials, but from the burials which are similar in culture to the burials on both sides of the Russian-Estonian frontier (Zalakhtovie, Lahepera etc.). These artifacts are part of a larger group (fig. 3). They were found mostly along the north-western, the northern, partly the north-eastern and the eastern frontier of Rus' (Latgallia, the eastern part of Estonia, the southern part of Finland, Priladozhie, the Mordvin and Muroma territory) among the peoples who spoke Finno-Ugaritic and Baltic languages. They (though in a smaller number) were also found in the Old Russian burials along the borders, and in isolated cases in some Old Russian cities (Novgorod, Luki, Pskov, Belozero) and in Sweden. I consider that they belonged to the non-Russian population which guarded the borders of the Old Russian state in the 11th century, partly in the 12th century, or even at the end of the 10th century. It is quite possible that the written sources mentioned these groups of population as *кълбѣги* (in Russian sources), *kylfingar* (in Scandinavian sources), *Κουλπίγγων* (in Byzantine sources). The new findings in the western part of the Izhora Plateau do not disprove my old hypothesis, though produce a more complicated picture of cultural development. They show that by the 11th century the territory of the Izhora Plateau has become a part of Rus'. The later development can be described as the inner colonization.

Key words: Old Russian colonization, Lake Chud' basin, frontier zone, chronology, the Kolbyags (Kolbyagi).

Ижорское плато — сравнительно небольшой регион Новгородской земли, на территории которого исследовано больше древнерусских погребений, чем в каком бы то ни было ином сопоставимом по территории районе Руси. Однако известные вплоть до самого недавнего времени средневековые погребальные памятники появляются здесь сравнительно поздно — около рубежа XI–XII вв. В 1982 г. при анализе ареала распространения на территории Ижорского плато курганных могильников первого хронологического этапа я выдвинул гипотезу о том, что наиболее ранние некрополи были основаны переселенцами из соседнего юго-западного региона — Северо-Восточного Причудья, где курганные могильники с материальной культурой древнерусского облика появляются несколько раньше (Лесман 1982; 1984б). Проведенный позже (Лесман 1988а) более детальный анализ хронологии могильников обоих регионов позволил несколько уточнить даты комплексов. В первую очередь была омоложена дата

начала первого этапа курганных могильников Ижорского плато: он датировался теперь рубежом XI–XII — третьей четвертью XII в. (1096–1177 гг. при условной синхронизации с ярусами Неревского раскопа в Новгороде — см. Лесман 1981а: 98–103, 1984а и др.). Дальнейшие работы над уточнением новгородской вещевой хронологии (в первую очередь ювелирных изделий — см. Лесман 1989, 1990а, 1990б, 1991, 1994, 1995а, 1995б, 1996, 1998, 2006) не внесли радикальных изменений в датировку погребальных памятников, хотя и позволили сузить даты многих комплексов, а также датировать некоторые, ранее датировке не поддававшиеся.

Публикуя материалы своих многолетних раскопок могильников Ижорского плато, Е. А. Рябинин полностью принял предложенную мною хронологическую систему (Рябинин 2001: 83–90), однако гипотеза о формировании курганных могильников I периода (до 1177 г.) в результате миграции на территорию плато жителей Северо-Восточного Причудья представляется ему недостаточно убедительной. Как совершенно справедливо указал Е. А. Рябинин (2001: 104–105), она базировалась исключительно на картографическом анализе могильников первого периода, в то время как для достаточно убедительного обоснования необходимо привлечь и характер вещевых находок (в силу низкого методического уровня раскопок XIX в. анализ погребального обряда менее информативен и широко применим лишь к наиболее ярким и специфическим особенностям, таким как, в частности, традиция хоронить умерших сидя — о ней подробнее см. Лесман 1981б; 1982; Лесман, Олейников 1997; ср. Седов 1984). Е. А. Рябинин перечисляет, опираясь на исследования Н. В. Хвоцинской (Хвоцинская 1976: 18–24; 1978: 8–13; 1985: 168–169; см. также Конецкий, Носов, Хвоцинская 1984: 161–167), ряд характерных для Северо-Восточного Причудья украшений. Это браслетообразные спиралеконечные височные кольца, дрововые шейные гривны с «рыльцами», широкие ленточные, дрововые и узкомассивные браслеты, некоторые типы перстней (Рябинин 2001: 105). Раскрывая последний пункт этого перечня, следует указать, что речь может идти лишь об одном типе перстней — пластинчатых, оканчивающихся четырьмя волютами (еще один тип, в известной мере характерный для Северо-Восточного Причудья — спиральные перстни — хорошо известен в обоих регионах, такие перстни датируются очень широко, они продолжали бытовать в XIII в. и позже). Сравнившая погребальный инвентарь двух рассматриваемых регионов Н. В. Хвоцинская (1976: 18–24; 1978: 11–12; 1985: 169–169) лишь констатировала некоторые различия, не обращаясь к вопросам хронологии. Е. А. Рябинин, с учетом уже установленной частичной асинхронности, писал о том, что наличия характерных для Причудья типов, в случае принятия моей гипотезы, «правомерно ожидать <...>, хотя бы в остаточном виде, и в курганных материалах Водской земли. Их явных следов здесь, однако, выделить не удастся» (Рябинин 2001: 105).

Для ответа на поставленный Е. А. Рябининым вопрос необходимо обратиться к самим находкам, рассмотрев не только материалы из раскопок самого ученого, но и существенно более массовые коллекции из старых раскопок, а также, насколько возможно, новые находки, добытые кладоискателями и, в силу этого, к сожалению, очень плохо документированные. Начну с *шейных гривен с рыльцами* (рис. 1: 1), которые бытовали в XI–XII вв. В древнерусских могильниках Северо-Восточного Причудья найдены шесть гривен этого типа.

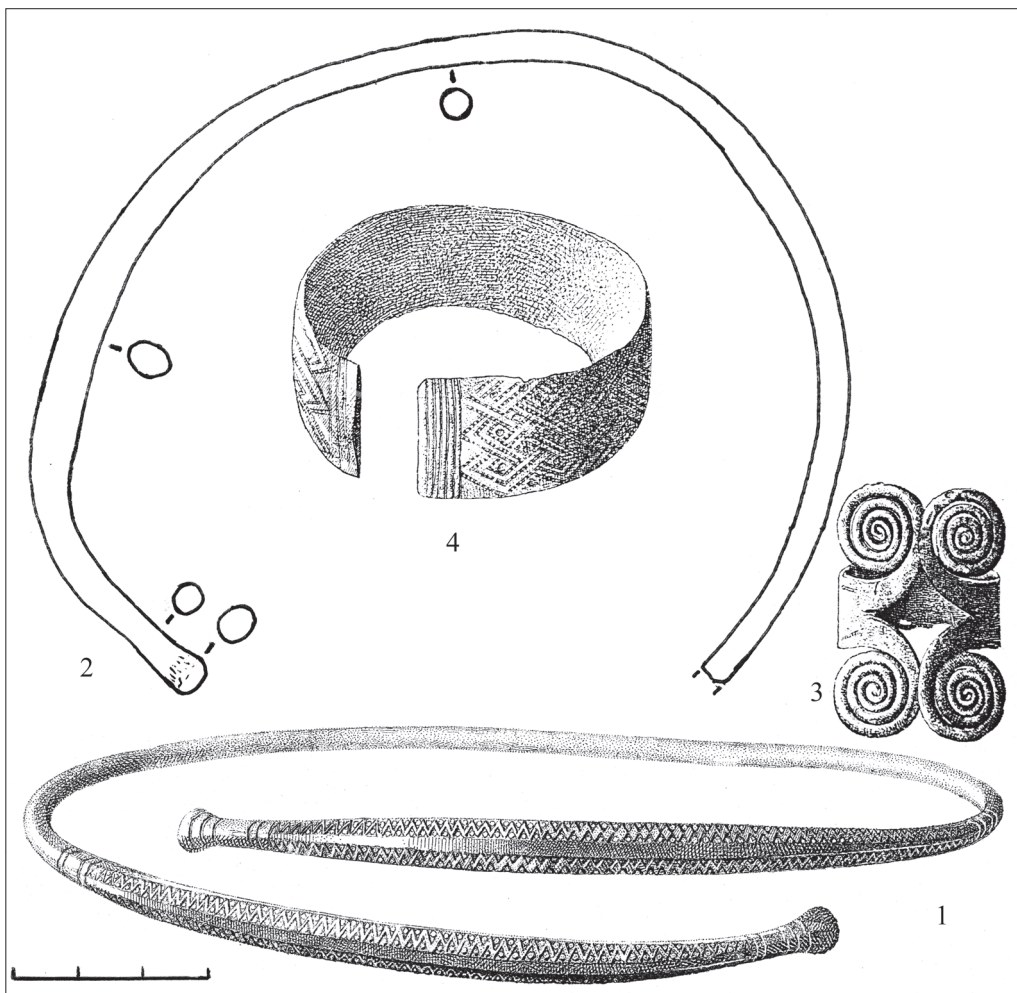


Рис. 1. Ювелирные изделия, характерные для погребений Причудья и найденные в древнерусских погребениях Ижорского плато: 1 — шейная гривна, Куричек, курган 6 (по: Спицын 1903: табл. XXIII: 9); 2 — шейная гривна, Беседа, курган 103; 3 — перстень, Ново-Сиверская I, курган 4а (по: Спицын 1896: табл. XIII: 27); 4 — браслет, Малая Горка, курган 22 (по: Спицын 1896: табл. III: 2).

Fig. 1. Jewellery characteristic of burials in Prichudie found in the Old Russian burials on the Izhora Plateau: 1 — neck-ring, Kurichek, mound 6 (according to Спицын 1903: табл. XXIII: 9); 2 — neck-ring, Beseda, mound 103; 3 — finger-ring, Novo-Siverskaya I, mound 4a (according to Спицын 1896: табл. XIII: 27); 4 — arm-ring, Malaya Gorka, mound 22 (according to Спицын 1896: табл. III: 2).

Они происходят из кургана 7 у пог. Ольгин Крест, кургана 1 у с. Криуши, кургана 6 у мызы Куричек, кургана 79 у д. Калихновщина, курганов 9 и 18 у мызы Верхояны (Спицын 1903: 21, 53, 61, 63, 85, 104, 108, 109, табл. XXIII: 9, 10). Деградировавший, хотя и напоминающий классические образцы, вариант этого же типа представлен (на что указывал еще А. А. Спицын — 1903: 21) в одном

(2 экз.), Калихновщина курган 70 (2 экз.), 79 (2 экз.), 80, Верхоляны курган 9 (6 экз.), 15 (3 экз.). Всего 19 браслетов (см. Спицын 1903: 32, 40, 63, 85, 90, 91, 103–105, 108, 109). На Ижорском плато подобные браслеты представлены тоже значительной серией (характерно, что А. А. Спицын, публикуя результаты раскопок В. Н. Глазова, не стал включать в таблицы новые рисунки подобных браслетов, ограничившись ссылками на таблицу III: 2 в публикации 1896 г. материалов раскопок Л. К. Ивановского): 15 экземпляров происходят из 9 комплексов, исследованных в шести курганных некрополях. В могильнике Сумино в четырех курганах найдены 5 браслетов. Браслет из кургана 84, исходя из его массивности, совместной находки с трехпроволочным витым обрубленноконечным браслетом и времени функционирования могильника в целом, датируется 1116–1268 гг. Пара браслетов из кургана 105, исходя из совместной находки с подковообразной фибулой со слабо утончающейся к головкам дугой и четко выделенными головками (маковидными) на шейке, образованной простым изгибом дуги, и времени функционирования могильника в целом, датируется 1116–1238 гг. Браслет из кургана 106, исходя из его массивности и времени функционирования могильника в целом, датируется 1116–1268 гг. Браслет из кургана 136, судя по совместной находке с кашинной бусиной послемонгольского времени (об их бытовании на Северо-Западе см. Лесман 1994), датируется 1250-ми — 1268 гг. В погребении кургана 22 могильника Малая Горка найдены сразу 5 браслетов (рис. 1: 4), которые, исходя из их массивности и совместной находки с широколезвийным тонким ножом, датируются 1134–1268 гг. Браслет из кургана 40 могильника Унотицы датируется, исходя из массивности самого браслета и совместной находки с витым перстнем, 1116–1268 гг. Браслет из кургана 116 могильника Коноховицы датируется 1238–1268 гг., исходя из массивности самого браслета и совместной находки со щитковым перстнем, продольновытянутый уплощенный щиток которого декорирован крестовидным изображением в центре. Браслет из неопределенного кургана могильника Клопицы (в коллекции он отнесен вместе с серией находок к кургану 1), к сожалению, не удастся датировать уже его собственной даты (с учетом массивности) и даты всех могильников региона. Самые поздние экземпляры — 2 браслета из кургана 109 могильника Беседа, в котором, помимо бус и бронзового перстня, найдены также многобусинные височные кольца, что позволяет предположительно (дневники Л. К. Ивановского не сохранились, поэтому не исключено, что в кургане могло быть несколько погребений) датировать их временем около 1281 г. Верхнюю дату комплекса при этом определяет декор браслетов, точнее, использование при его нанесении треугольных чеканов с выпуклым кружком в центре — так называемый «волчий зуб» — и наличие мотива угла с кружком на вершине. Таким образом, в курганах Ижорского плато широкие ленточные браслеты с расширяющимися концами представлены в западной и центральной частях региона, причем фиксируется очень длительное их переживание — вплоть до конца XIII в., хотя не исключено, что основная масса попала в погребения в XII в.

Дротовые браслеты на Ижорском плато хотя и не отсутствуют, как считает Е. А. Рябинин, но единичны (например, Клопицы 11); впрочем, единичны они и в Причудье. *Узкомассивные браслеты* достаточно широко распространены на всей территории Северо-Запада и не являются специфической чертой

каких-либо локальных регионов. Анализ географии распространения конкретных их вариантов несомненно покажет локальные различия, но это — тема для специального, пока не выполненного исследования. Отмечу лишь, что узко-массивные браслеты представлены в древнерусских могильниках как Северо-Восточного Причудья (Спицын 1903: 41, 45, 50 и др., табл. XXII: 19), так и Ижорского плато (Спицын 1896: 30, табл. IV: 17, 18, XIII: 26, 28). Ограничусь списком комплексов Ижорского плато, содержащих узкомассивные браслеты: Унотицы 24 (2 экз.), Малая Горка 6, Сумино 14, Терпилицы 7 (2 экз.), Городня 14 (3 экз.), Маклаково 1(?), Выра 2, Шашкино 14, 26, Сиса (2 экз. из неизвестных комплексов), Озера (комплекс неизвестен), Беседа 140, Смолеговицы 11. Всего 18 браслетов, происходящих из 13 или 14 комплексов.

Таким образом, все рассмотренные группы украшений демонстрируют отсутствие культурного разрыва между соседними регионами: Северо-Восточным Причудьем и Ижорским плато. Сложнее обстоит дело с так называемыми (они могли носиться в качестве серег) височными кольцами. Е. А. Рябинин совершенно справедливо отмечает отсутствие на Ижорском плато находок *браслетообразных височных колец со спиральными концами* (рис. 2: 1). С другой стороны, В. В. Седов, обратившийся к анализу распространения простых проволочных колец, справедливо отметил их типичность для этого региона (Седов 2002а). Мне тоже не известно на территории Ижорского плато ни одной находки простого проволочного спиралеконечного височного кольца, в то время как в Северо-Восточном Причудье² они найдены в количестве 53 экз. (в 17 погребениях в 9 могильниках)³, однако лишь в 7 комплексах (Калихновщина 70, 79, 80; Верхояны 9; Полна 16; Дубница 5) они являются единственным типом височных украшений, в большинстве же случаев — входят в единый убор с простыми проволочными или ромбоцитковыми кольцами, не являясь ведущей разновидностью. В подавляющем большинстве спиралеконечные височные кольца имеют большой диаметр: от 50 до 83 мм (браслетообразные), что выделяет Северо-Восточное Причудье из всей обширной территории распространения спиралеконечных колец, лишь 4 целых экземпляра имеют диаметр от 30 до 46 мм.⁴

² Немногочисленные подобные кольца найдены и в Западном Причудье — в могильниках Лахепера (Lavi 1980: 366–367, Taf. VIII: 1), Йыуга (Ligi 1993: Tahv. XXI: 1), Boose (Selirand 1974: Tahv XXIV: 1), Раатвере, а также в бассейне верхней Плюссы.

³ Из раскопок В. Н. Глазова: Ольгин Крест курган 7 (3 спиралеконечных кольца найдены между ступней, у головы кольца другого типа, дата: 1096–1161 гг.), Куклина Гора курган 1 (1 из 5 колец, дата: 1076–1161 гг.), Хотил курган 2 погр. 6 (1 из 4 колец, дата: 1055–1177 гг.), Куричек курган 6 (1 из 4 колец, дата: около 1116 г.), Павлов Погост курган 1 (3 из 6 колец, дата: 1055–1161 гг.), курган 2 погр. 1 (1 из 6 колец, дата: 1076–1116 гг.), Калихновщина курган 22 погр. 1 (2 из 4 колец, дата: 1134–1197 гг.), курган 52 (1 из 7 колец, дата: около 1197 г.), курган 53 (3 из 5 колец, дата: 1096–1116 гг.), курган 70 (5 колец, дата: 1055–1116 гг.), курган 79 (6 колец, дата: 1055–1177 гг.), курган 80 (6 из 7 колец, среди которых одно согнуто из обломка, в том же комплексе к спиралеконечному кольцу небольшого (30×31) диаметра прикреплена цепочка, дата: 1096–1161 гг.), Верхояны курган 9 (6 колец, дата: 1055–1076 гг.), курган 15 (5 (рис. 2.1) из 6 колец, дата: 1096–1116 гг.), курган 18 (1 из 4 колец, дата: 1055–1076 гг.). Из раскопок К. Д. Трофимова: Полна курган 16 (5 колец — единственная находка, верхнюю дату определяют сами кольца: 1055–1299 гг.), Дубница (Кятицы) курган 5 (2 кольца, дата: 1096–1177 гг.).

⁴ Ольгин Крест курган 7 (одно из колец, диаметр 43×49 мм); Павлов Погост курган 2 погр. 1 (одно кольцо, диаметр 40×42 мм); Дубница курган 5 (два кольца диаметром около 30 мм).

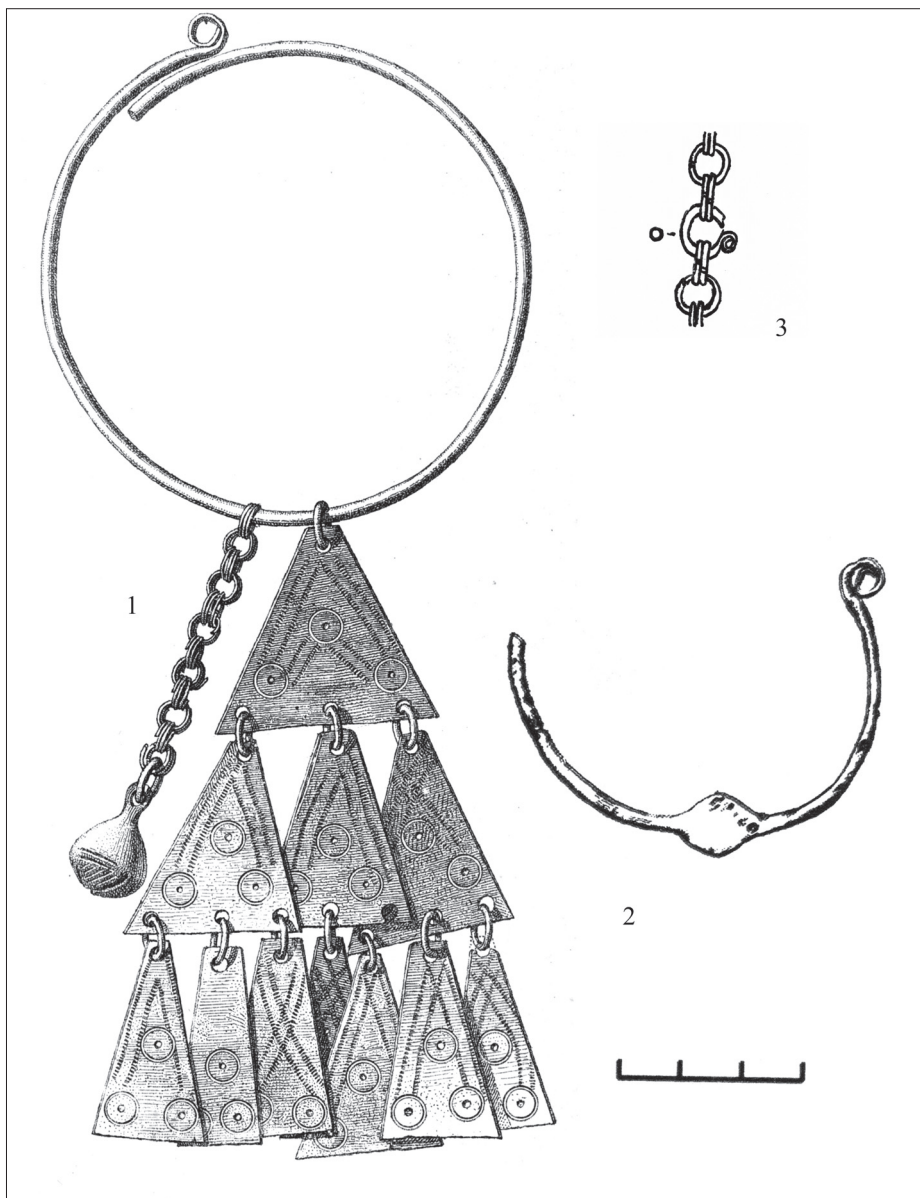


Рис. 2. Височные кольца со спиральным концом из древнерусских могильников Причудья: 1 — Верхоляны, курган 15 (по: Спицын 1903: табл. XX: 10); и их дериваты из древнерусских могильников Ижорского плато: 2 — Бегуницы, курган 11 погребение 1 (по: Рябинин 2001: табл. XXV: 14); 3 — Малая Горка, курган 22.

Fig. 2. Temple-rings with an outward looking spiral end from the Old Russian burials in Prichudie: 1 — Vercholyany, mound 15 (according to: Спицын 1903: табл. XX: 10) and their derivatives from the Old Russian burials on the Izhora Plateau: 2 — Begunicy, mound 11, burial 1 (according to: Рябинин 2001: табл. XXV: 14); 3 — Malaya Gorka, mound 22.

Для понимания ситуации важно оценить динамику популярности в Северо-Восточном Причудье простых (не трехбусинных⁵) спиралеконечных (т. е. колец, у которых один конец расклепывался в пластинку и закручивался наружу) височных колец-серег. К сожалению, в Северо-Восточном Причудье спиралеконечных височных колец не так много, чтобы детально проанализировать динамику их популярности; тем не менее некоторые обобщенные наблюдения можно сделать. Следует отметить, что в Залахтове подобные украшения отсутствуют, на что, как на признак культурного отличия, совершенно справедливо указывала Н. В. Хвошинская (1978: 18). Наиболее ранние находки происходят из самых ранних из числа раскопанных В. Н. Глазовым в Гдовском уезде комплексов (Верхоляны курганы 9 и 18) и датируются 1055–1076 гг. Наиболее позднее кольцо из кургана 52 могильника Калихновщина датируется временем около 1197 г. Если дифференцировать комплексы по выделенным мною в 1984 г. периодам, уверенно датируются I периодом (1055–1134 гг.) 7 комплексов, II периодом (1134–1197 гг.) — 2 комплекса, I–II периодами — 6 комплексов (один комплекс содержал только кольца и из подсчетов исключен). В более поздних комплексах подобных колец нет. Тенденция резкого падения популярности браслетообразных спиралеконечных колец оказывается еще заметнее, если учесть, что в Северо-Восточном Причудье ко второму периоду относится на 20% больше комплексов, чем к первому (Лесман 1988б). Следует также иметь в виду, что количество самих колец со временем падает еще сильнее: к I периоду относятся 23 кольца, ко II — лишь 3 кольца. Показательно, что в обоих комплексах II периода преобладают кольца иных типов. Близкую (хотя и более растянутую во времени) картину изменения популярности оформления конца проволоочного кольца в виде расклепанной пластинки, закрученной наружу, дают новгородские материалы, хотя они характеризуют изменение моды суммарно для колец разного диаметра и разной конструкции (как простых, так и бусинных). Всего в Новгороде с Неревского, Ильинского, Михайловского и Дубошина раскопа происходят 16 находок (17 экз., в том числе одна найденная вместе пара) колец круглопроволочных или бусинных на круглопроволочной основе, у которых один из концов расклепан и закручен в спираль, завернутую наружу.⁶ В целом подобные кольца датируются в Новгороде 1006–1299 гг. (синхронизируются с 25–12 ярусами Неревского раскопа), т. е. бытовали почти три столетия. Однако 8 из 14 уверенно датированных находок были утеряны в первые сто с небольшим лет их бытования (между 1006 и 1134 гг.), затем популярность этого типа резко падает. Процесс падения популярности интересующего нас способа оформления окончаний колец несколько растянут во времени по сравнению с находками из Северо-Восточного Причудья, но следует учитывать, что в городских материалах преобладают трехбусинные кольца, а среди простых — не браслето-

⁵ У многобусинных колец спираль обычно закручивалась внутрь.

⁶ 24-23-2009 (1025–1055 гг.); 24/23-22-535 (1025–1076 гг.); 23/22-29-2167 (1055–1096 гг.); 21-1507 (1096–1116 гг.); 15-17-1823 (1224–1238 гг.); пара колец 14-22-1338 (1238–1268 гг.); 14-16-1635 (1238–1268 гг.); 6-12-223 (1396–1409 гг.); Ил30-20 (1058–1076 гг.); Ил29-43 (1058–1076 гг.); Ил24-93 (1140-е — конец 1150-х гг.); Ил22-296 (1181–1210-е гг.); Мих25-38-27 (1014–1037 гг.); Мих21/20-33-51 (1083–1125 гг.); Дуб25-вост. тр. (1256–1290 гг.). Дата одной из находок (6-12-223) ненадежна.

образные, а малого или среднего диаметра. При выходе за рамки новгородской коллекции становится понятно, что требует корректировки нижняя дата подобных колец — в Ладогe в слоях, уверенно датирующихся IX и X вв., найдено несколько колец с одним расклепанным и закрученным наружу концом.⁷ Конечно, динамика моды в сельских районах Новгородской земли могла отличаться от городской, но общая тенденция, несомненно, совпадает и, по-видимому, характерна для всей Новгородской земли: спиралеконечные кольца были наиболее популярны в XI — первой трети XII в., затем их популярность резко падает, хотя они и встречаются вплоть до конца XIII в. В силу такой динамики бытования, на Ижорском плато, где к рубежу XI–XII — первой трети XII в. относятся лишь немногочисленные наиболее ранние погребения, и не приходится ожидать серийных находок рассматриваемых колец. Однако следует отметить, что немногочисленные спиралеконечные (спиралью наружу) кольца на Ижорском плато известны. Это бусинные кольца (Спицын 1896: табл. XII: 13; Рябинин 2001: табл. XXVIII: 2, 3) и одно ромбоштитковое (найденно в погр. 1 кургана 11 могильника Бегуницы, датирующемся при синхронизации с ярусами Неревского раскопа в Новгороде 1134–1197 гг.), причём Е. А. Рябинин сам отмечает, что в нём «сочетаются черты собственно новгородского типа колец и локальной разновидности браслетообразных височных украшений с завитком на одном конце, бытовавшей у средневекового населения Северо-Восточного и Восточного Причудья» (Рябинин 2001: 54, табл. XXVII: 14). Ещё одна показательная находка была сделана в кургане 22 могильника Малая Горка. Там вместе с шестью вышеупомянутыми ленточными браслетами найдена бронзовая цепочка, прикрепленная к двум кольцам. Одно из них — серебряное и изготовлено из круто согнутого в колечко диаметром 9 мм фрагмента (первоначальный диаметр кольца неизвестен) спиралеконечного кольца (рис. 2: 3 — хранится: ГИМ оп. 1559/21), комплекс, как было указано, датируется 1134–1268 гг. Показательно, что оба могильника (Бегуницы и Малая Горка) находятся в западной части Ижорского плато.

Таким образом, сравнительный анализ вещевых находок из древнерусских могильников Северо-Восточного Причудья и Ижорского плато позволяет положительно ответить на поставленный Е. А. Рябининым вопрос. На Ижорском плато, несомненно, фиксируются особенности инвентаря, связывающие оба региона, причём для некоторых типов именно в том самом «остаточном виде», о котором писал Е. А. Рябинин (Рябинин 2001: 105). При этом в Причудье эти типы украшений представлены в древнерусских курганах начиная со второй половины XI в., т. е. в период, предшествующий распространению на Ижорском плато близких по характеру погребального обряда древнерусских погребений. Это свидетельствует в пользу моей гипотезы о том, что первая волна древнерусского освоения территории Ижорского плато связана с Северо-Восточным Причудьем.

Однако новые (с 2006 г.) находки из грабительских раскопок на западной окраине Ижорского плато⁸ существенно усложнили эту картину. В трех местах

⁷ Отсутствие подобных колец в новгородских слоях второй половины X в. может объясняться общей малочисленностью относящихся к этому времени находок из цветного металла.

⁸ В этом же районе в последние годы кладоискателями обнаружены и более ранние памятники римского времени (см., в частности, статью О. В. Шарова, И. В. Палагуты и С. В. Хаврина в настоящем томе Ежегодника) и эпохи меровингов.

и римского времени (Moora 1938: 322–348), а в рассматриваемую эпоху, преимущественно в Эстонии, представлена еще и гибридная форма, у которой один конец имеет рыльце, а другой завершается пирамидой (Moora 1929: 160–162; Selirand 1980: 184–186). В Северо-Восточном Причудье всего найдено 11 экземпляров гривен с рыльцами: кроме указанных 6 находок из древнерусских могильников, 5 гривен происходят из курганов могильника Залахтове (Хвоцинская 2004: 61, табл. XXXIX: 15, LXXXIV: 1, LXXXVII: 7, XCV: 16, CXIX: 28). На Ижорском плато находку из Бесед дополнили в последние годы фрагменты еще пяти гривен: двух в могильнике близ пос. Ополье (Стасюк 2008: 10, 21, табл. 1.9), по одной в могильниках Войносолово, Ратчино, Малли (информация И. В. Стасюка). Следует отметить, что среди находок из могильников Ополье, Ратчино и Малли преобладают побывавшие в огне вещи из погребений по обряду кремации; в целом же значительная часть находок хронологически предшествует основному пласту исследовавшихся ранее на Ижорском плато курганов, часть синхронна первому периоду древнерусских могильников. Так как распределение предметов по комплексам не известно, указанные кремации можно предварительно датировать лишь широко в рамках всего XI в. (не исключая и конец X — начало XI в.). Основной регион распространения гривен с рыльцами охватывает, таким образом, восточную Эстонию (Западное Причудье и смежная с ним с запада провинция Вильянди) и Северо-Восточное Причудье с примыкающими к нему Понаровьем и западной окраиной Ижорского плато, несколько меньше их в юго-западной Финляндии, восточной Латвии и Литве. Говоря о географии их распространения, следует учитывать, что число находок в Эстонии (13 экз.) в целом меньше, чем на северо-западе Новгородской земли (17 экз.), а памятником, давшим максимальное число находок (5 экз.), является Залахтове.

Несколько шире география распространения более массовых *пластинчатых перстней, оканчивающихся четырьмя волютами*. В общей сложности мне удалось учесть 112 средневековых перстней этого типа (с учетом раскопок последних лет их, возможно, уже больше, но это не меняет общей картины): 36 экземпляров с территории Эстонии¹² (Ю. Селиранд указывает 29 перстней — см. Selirand 1974: 137, 352, 353, Таһв. XL: 4; опубликованная позже монография М. Мяги позволила учесть еще 5 экземпляров — см. Mägi 2002: Pl. 17.1, 19.5, 23.12, 30.2, 32.1; 2 перстня найдены в 1981 и 1983 гг. в могильнике Ратвере в западном Причудье); не менее 11 экземпляров — с территории Латвии,¹³ среди древностей, связываемых с ливами и латгалами (Спицын 1893: табл. VIII: 5; Latvijas 1974: 203, 50. tab.: 6, 53. tab.: 3; Radiņš 1999: 81–83, 57. att.: 19, 20; Радиньш 2001: 78, 79, 93 рис. 8: 19, 20 и др.); 8 экземпляров из Финляндии (Kivikoski 1973: 100, Taf. 72, Abb. 729; Lehtosalo-Hilander 1982: 397, pl. 35); два — из Литвы¹⁴ (Tautavičius 1996: 257; Valtkunskiene 1999: 183), один

¹² Pajusi, Lahepera (4 экз.), Tüsamäe, Kõola (2 экз.), Haimre, Laekvere, Kuude (2 экз.), Savastvere, Lahepera, Mäksa, Ardu Nõuda, Hummuli (4 экз.), Otepää, Varbola, Pühaste, Uula (5 экз.), Jüri Mõisaküla, Käku XV, Piila II, Piila VI, Randvere II, Randvere III, Raatvere VI, Raatvere XXVII.

¹³ Люцинский могильник, Takuma (A8369:7), Vampenieši I (VI 124:55), Ikškole (VVM 4787), Codes pag. Jumpravmuisa (PV), (Latvijas, Vestures Muzeijs: 61645:125; 785; 2080; 2826).

¹⁴ Pavirvytes, Žasino.

с Готланда (Thunmark-Nylen 1995: Abb. 285.6). Больше всего перстней с волютами найдено в Северо-Восточном Причудье — 49 экземпляров, из которых 47 происходят из 35 курганных и грунтовых погребений могильника Залахтовье (Хвощинская 2004: 90, табл. VIII: 15, 17, XIII: 1, 4, XVI: 9–10, XVII: 1, XIX: 9–11, XXI: 12, XXIII: 7, 9, 11, XXXIII: 2, 4, XXXIV: 4, XXXVI: 1, XLI: 1, 4, XLIV: 1, XLV: 8, XLVII: 1, L: 16, LVI: 1, LIX: 2, LX: 1, LXI: 8, LXIII: 1, 6, LXV: 2, LXXIII: 1, LXXVII: 4, LXXXI: 2–6, XCIV: 7, 8, XCIX: 3, CV: 3, 4, CXII: 11, CXVII: 38, CXСIX: 32, CXX: 17, CXXI: 1, 2, CXXIII: 10, CXXIV: 9), а еще два — из обычных древнерусских могильников (см. выше). Подобный перстень известен также среди материалов раскопок в Пскове (Плоткин 1996: 165, рис. 4: ж). На территории Ижорского плато к двум указанным выше перстням добавились еще два, найденные кладоискателями на западной окраине Ижорского плато в могильниках Ополе и Мали, причем известно, что происходят они из женских погребений по обряду ингумации с близким к комплексам Залахтовья богатым инвентарем (сообщение И. В. Стасюка), датирующимся XII в. Несомненно, списки находок с территории Эстонии, Латвии, Финляндии могут быть пополнены новыми материалами, но ни общая картина географического распространения пластинчатых перстней с четырьмя волютами, ни количественное соотношение находок из разных регионов существенно от этого не изменятся. При широком распространении их почти по всей территории Эстонии и менее значительном в Латгалии и Финляндии почти половина всех находок приходится на Залахтовье, где они найдены в каждом пятом исследованном погребении XI–XII вв. В остальных памятниках на территории Северо-Запада Руси (как и в Скандинавии) они единичны.

Широкие литые браслеты уплощенно-сегментовидного, уплощенно-луновидного или уплощенно-дуговидного сечения со слегка расширяющимися концами («широкие ленточные с расширяющимися концами») — еще более массовая группа находок, чем перстни с волютами. Однако основная зона концентрации находок та же: Эстония, Латгалия, Литва и в меньшей мере Финляндия при наличии сравнительно небольшого числа браслетов на Руси и в Швеции. Следуя типологии М. Мяги, нас интересуют (см. выше) браслеты типов II: 2–4 и IV (Mägi-Lõugas 1995: 284–294, 297–300). Больше всего подобных браслетов найдено на территории Эстонии — 153 экземпляра на 56 памятниках (Mägi-Lõugas 1995: 284–294, 297–300, 322–325), причем здесь представлены и появившиеся несколько раньше их прототипы. Общее число находок на территории Латвии мне, к сожалению, не известно, но они достаточно многочисленны (только для одной их разновидности Э. Шноре указывает 15 мест находок), известны они и на территории Литвы, хотя значительная часть браслетов из Латвии и Литвы по декору несколько отличаются от распространенных в Эстонии и на северо-западе Новгородской земли. На территории Финляндии на 15 памятниках найдены 24 браслета (они отнесены К. Коркеакоски-Вейсенен к типу I4b2 — Korkeakoski-Väisänen 1981: 22–26, 74–75, Liite 1, Taulu IX). Несколько подобных браслетов найдено в Швеции: как на материке,¹⁵ так и на Готланде (Nerman 1929: 175, Fig. 189). Особенно много их (72 браслета) в Северо-Восточном Причудье, причем самая большая группа происходит

¹⁵ Venngarn, St. Olov sn. Uppland; Västra Ledinge, Skederid sn., Uppland; Lundby, Fors sn. Södermanland.

из могильника Залахтовье: в 25 погребениях (всех представленных в могильнике разновидностей, кроме длинных курганов) найдено с учетом фрагментированности находок из кремаций около 53 экземпляров подобных браслетов (Хвоцинская 2004: 84–86, табл. VIII: 1–3, IX: 4, XII: 16, 17, 21–34, XVI: 24, XIX: 12–20, XXIV: 5, 6, XXIX: 9, 11, 13, 16, 18, XLI: 7, XLV: 11, XLVI: 11, L: 14, LIX: 1, LX: 4, LXVII: 2, LXXIII: 1, LXXVII: 6, 7, 9–12, LXXIII: 10, LXXVII: 8, XC: 12, XCII: 2, XCIX: 10, 11, CI: 11–13, CV: 17, 19, CXVII: 12, CXVIII: 10, 12, 13, CXXXI). Еще в 8 погребениях четырех древнерусских могильников Северо-Восточного Причудья найдены 19 браслетов (см. выше). Один подобный браслет найден на Верхней Плюссе (Которск XV грунтовая ингумация). Они известны не только в северо-западной части Новгородской земли, но и в Новгороде (2 экз. — Седова 1981: 105, 110, рис. 38: 5, 9) и, сравнительно большой серией, в курганах Юго-Восточного Приладожья (14 экз. — Кочуркина 1989: 267–268). К 15 браслетам из 9 комплексов в 6 древнерусских могильниках Ижорского плато (см. выше) кладоискатели добавили еще 32: 13 из Ополя, 13 из Малли и 6 из Ратчино (информация И. В. Стасюк, см. также: Стасюк 2008: 12, 20, табл. VIII). Общее число находок на территории Новгородской земли (147 браслетов) приближается к эстонскому. На древнерусской территории вне пределов Новгородской земли браслеты рассматриваемой группы относительно немногочисленны. Единичные экземпляры найдены в Белозерье (Макаров 1997: табл. 139: 5, 6, 153: 5), на Смоленщине (Ляўданскі 1932: 37, табл. X: 1(?), 3), во владимирских курганах (Спицын 1905: рис. 294, 298; Успенская 1967: 236, прим. 4). В целом, характеризуя географию находок, следует отметить, что основной регион распространения широких ленточных браслетов охватывает в равной мере как территорию Эстонии, так и соседние с ней пограничные районы Руси, причем наибольшее число находок происходит из Залахтовья. Несколько меньше их в Финляндии, на Ижорском плато, в Юго-Восточном Приладожье, Латвии и Литве. Причем на Руси такие браслеты представлены в примыкающих к границам регионам не только на Северо-Западе, но и на Западе и Северо-Востоке.

Итак, часть «причудского» комплекса украшений в древнерусских могильниках Ижорского плато (дротовые шейные гривны с рыльцами, широкие литые браслеты уплощенно-сегментовидного, уплощенно-луновидного или уплощенно-дуговидного сечения со слегка расширяющимися концами) имеет параллели не только в древнерусских могильниках XI в. в Северо-Восточном Причудье, но и существенно ближе — непосредственно на западной окраине региона. Следует учитывать, что, судя по составу находок, могильники Ополе, Ратчино, Малли в XII в. продолжали функционировать, в определенной мере сохраняя свою культурную специфику (в комплексах этого времени найдены оба перстня с волютами). Таким образом, специфичный для Причудья набор украшений (за исключением дериватов спиралеконечных височных колец) мог попасть на Ижорское плато двумя путями: как через группы населения, которые хоронили своих умерших в древнерусских курганах Северо-Восточного Причудья и Понаровья, так и через коллективы, оставившие могильники круга Залахтовья. Однако погребальный обряд, на них зафиксированный, не находит развития в древнерусской культуре Ижорского плато, в отличие от погребального обряда древнерусских могильников Причудья. Результаты раскопок могильника Залахтовье были опубликованы и детально проанализированы в недавней

монографии Н. В. Хвоцинской (2004). Рассматривая контекст памятника, она сосредоточилась на территориально ближайших эстонских параллелях, но, как указывалось выше, для ряда типов именно Залахтовье оказывается местом основной концентрации находок, причем в самой Эстонии находки происходят преимущественно из Западного Причудья, а в целом география распространения существенно шире территории Причудья. При этом указанные выше типы браслетов, гривен, перстней входят в более широкую группу находок, без указания на которые картина будет ущербной. Комплексный анализ этого круга находок заслуживает специального исследования, поэтому здесь я ограничусь лишь предварительным и далеко не полным наброском.

Один из типов, показательный в рамках рассматриваемой группы, был проанализирован мною в связи с Вырицким могильником, расположенным рядом с юго-восточной окраиной Ижорского плато — это сравнительно узкая и массивная разновидность широких уплощенно-массивных ленточных браслетов со слегка расширяющимися концами, по оси браслета у концов на таких браслетах имеется продольная врезная линия. Их немногочисленный, но типологически более ранний вариант (с орнаментированной поверхностью по обе стороны от продольной врезной линии тип III вариант 1 по М. Мяги — Mägi-Lõugas 1995: 294–296) представлен в Восточной Эстонии (не более 10 экз.),¹⁶ а также в Залахтовье и в погр. 1 кургана СХХ могильника Шахново в Приладожье. Более массовый проще орнаментированный вариант не известен ни в Эстонии, ни в Восточном Причудье, все находки сделаны восточнее. У этих браслетов орнаментированы только концы: врезные продольные линии по ребру и поперечные насечками у самых концов (рис. 3: 1). Таких браслетов известно уже 22. Опубликованную мной подборку (Лесман 2008: 36, 45–50, рис. 1: 5, 6; 3: 2, 3) можно дополнить двумя новыми находками из упоминавшегося могильника Ополе. Новые экземпляры — самые западные. Далее на восток следуют два браслета из Вырицы, 16 браслетов из 11 комплексов в Юго-Восточном Приладожье, заготовка браслета из культурного слоя Белозера и браслет из Максимова могильника под Муромом. Предварительно можно определить период бытования браслетов: они появляются в X в. и, несомненно, бытуют весь XI в.

К тому же кругу украшений относится менее массивная, более широкая и богаче орнаментированная разновидность подобных браслетов (рис. 3: 2), которые М. Мяги по находкам в Эстонии выделяет в вариант 2 типа III (Mägi-Lõugas 1995: 294–296). Аналогии им известны в Восточном Причудье, включая Залахтовье (Спицын 1903: 32, 51, 85, табл. XXII: 29; Хвоцинская 2004: 86, табл. XII: 24, XVI: 23, XXI: 9, CI: 10, CXVIII: 11), на западе Ижорского плато (из находок кладоискателей — информация И. В. Стасюка), в Финляндии (Kivikoski 1973: № 743), в Новгороде (Седова 1981: 105, 110, рис. 38: 11), в Белозере (Захаров 2004: 180, рис. 85: 8, 18?), во владимирских курганах (Aspelin 1878: 217, № 1040; Спицын 1905: 150, 153, рис. 298, 352). В целом находки этих браслетов относятся к XI–XII вв.

¹⁶ В Эстонии известны и более ранние типологически исходные формы, относящиеся к браслетам с утолщающимися концами — тип I вариант 2 по М. Мяги (Mägi-Lõugas 1995: 276–279, joon. 2: 7, 7).

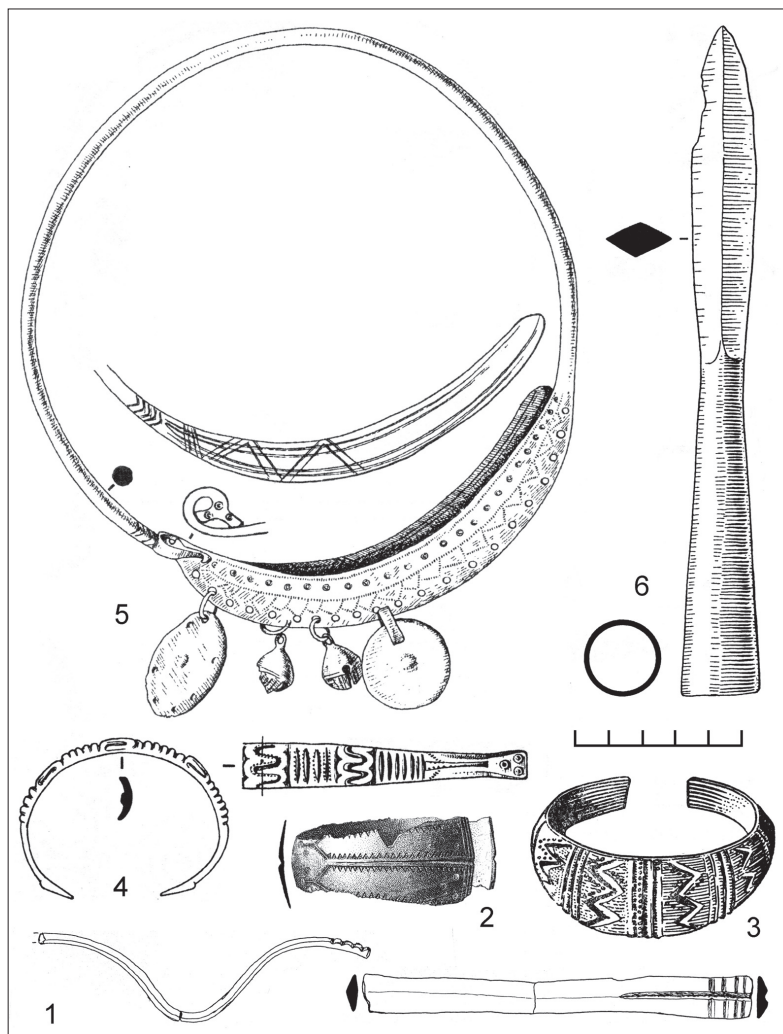


Рис. 3. Типы находок, диагностичных для северной приграничной зоны Древней Руси: 1 — браслет, Вырица; 2 — браслет, Куричек, курган 6 (по: Спицын 1903: табл. XXII: 29); 3 — браслет, Шангеничи-село, курган 1 ингумация (по: Кочуркина 1989: 267, рис. 84: 4); 4 — браслет, Залахтовье, курган 17, раскопки К. В. Кудряшева (по: Хвоцинская 2004: табл. CXVIII: 7); 5 — шейная гривна, Залахтовье, курган 20 погребение 2, раскопки К. В. Кудряшева (по: Хвоцинская 2004: табл. CXX: 16); 6 — копье, Залахтовье, грунтовое погребение 21 (по: Хвоцинская 2004: табл. XLVI: 9).

Fig. 3. Different types of findings diagnostic for the territory of the northern border of Rus': 1 — the arm-ring, Vyrica; 2 — arm-ring, Kurichek, mound 6 (according to: Спицын 1903: табл. XXII: 29); 3 — arm-ring, Shangenichi-selo, mound 1, inhumation (according to: Кочуркина 1989: 267, рис. 84: 4); 4 — arm-ring, Zalachtovie, mound 17, excavations by K. V. Kudryashov (according to: Хвоцинская 2004: табл. CXVIII: 7); 5 — neck-ring, Zalachtovie, mound 20, burial 2, excavations by K. V. Kudryashov (according to Хвоцинская 2004: табл. CXX: 16); 6 — spear, Zalakhtovie, ground grave 21 (according to Хвоцинская 2004: табл. XLVI: 9).

Из браслетов следует отметить также восточноевропейские разновидности скандинавских литых ладьевидных браслетов, орнаментированных поперечными зигзагами. Это браслеты (рис. 3: 3), у которых изогнутый нанесенный чеканом (штампом) зигзаг заменяется на орнамент в виде ломаной врезной линии (типа Бранденбург 1895: табл. IV: 3; Кочкуркина, Линевский 1985: 64, рис. 27: 10; Mägi-Lõugas 1995: joon. 16: 2), и браслеты (рис. 3: 4), у которых, в отличие от скандинавских прототипов, концы расширяются, образуя трапециевидный щиток (типа Спицын 1896: табл. IV: 20; Седова 1981: рис. 38: 4; Хвощинская 2004: табл. СХVIII: 7, 9, СХХII: 7, 98, 10; Mägi-Lõugas 1995: joon. 16: 1–4). Находки таких браслетов происходят преимущественно из Эстонии, Финляндии и Юго-Восточного Приладожья, известны в Восточном Причудье и на Ижорском плато; щитковоконечные представлены и среди городских находок. Разновидность, орнаментированная ломаным зигзагом, появляется, возможно, еще в X в., большинство же находок относится к XI в., щитковоконечные появляются в XI столетии и бытуют до третьей четверти XII в.

Помимо гривен с рыльцами следует отметить двухпластинчатые шейные гривны (центральная часть таких гривен дротовая, ближе к концам она расширяется в две заходящие друг за друга пластины, рис. 3: 5), у которых один из концов завершается нефункциональной петлей или поперечной пластинкой с отверстием (типа Selirand 1994: tahv. XXVI: 2; Хвощинская 2004: табл. СХХ: 16). Основная концентрация (и прототипы) находок таких гривен фиксируются в Латгалии, но найдены они также в Литве, в могильниках Лахепера и Кобрату в Эстонии, в могильнике Залахтове и в культурном слое города Луки (Великие Луки) на Руси.

Кроме ряда типов украшений схожую географию распространения демонстрирует большинство поздних (XI — начала XII в.) находок ланцетовидных наконечников копий (рис. 3: 6). Речь идет о поздних экземплярах типа I и о копьях типа II по А. Н. Кирпичникову (1966: 9, 12). Время бытования ланцетовидных наконечников копий в Восточной Европе А. Н. Кирпичников ограничивает 900–1050 гг. В Скандинавии они появились еще в вендельское время (тип E по Я. Петерсену — 2005: 59–61, рис. 12, 13) и бытовали на протяжении XI в., при этом фиксируется тот же процесс уменьшения доли длинны пера в общей длине копья; такое копье, не включенное в тип E, Я. Петерсен датировал переходным от эпохи викингов к средневековой эпохой (Петерсен 2005: 58, 69, рис. 26). Л. Тунмарк-Нулен фиксирует доживание ланцетовидных наконечников копий на Готланде до XII в. (Thunmark-Nylén 2006: 305). Уточнение хронологии древнерусских памятников определяет расширение верхней даты бытования ланцетовидных наконечников до начала или всей первой трети XII в. Опубликованная А. Н. Кирпичниковым сводная таблица (Кирпичников 1966: 19, табл. 2) наглядно фиксирует, что вдоль северо-западной и западной границы Древнерусского государства (при всей условности термина «граница» для зоны размежевания Древней Руси и соседних, еще не имевших государственной организации территорий) от Юго-Восточного Приладожья на севере до Белоруссии на юге найдены 21 из 25 учтенных А. Н. Кирпичниковым экземпляров относительно поздних ланцетовидных наконечников. Список ланцетовидных наконечников можно дополнить достаточно многочисленными новыми и, в меньшей мере, старыми, но не учтенными в своде находками.

Концентрируются они также вдоль северо-западных и западных границ Древней Руси (при том, что новые находки есть и в других древнерусских регионах, и в Прикамье): 1 экз. из могильника у д. Мучихино в междуречье Волхова и Тосны в бассейне впадающей в Ладожское оз. р. Лавы (Волковицкий, Григорьева, Селин 2008: 152, 153, рис. 2: 7); 1 экз. из каменной кучи на Сойкинском полуострове близ южного берега Финского залива;¹⁷ 4 экз. из кладоискательских раскопок могильника близ д. Ополье и не менее 2 экз. из кладоискательских раскопок могильника близ бывшей мызы Малли — оба могильника находятся на западном склоне Ижорского плато;¹⁸ 1 экз. из погребения по обряду кремации, в д. Выра — небольшой наконечник, атрибутирован А. Н. Кирпичниковым (1966: 100–101, № 16) как сулица III типа, однако форма наконечника несомненно ланцетовидная с пропорциями, характерными для поздней группы (указание на него отсутствует в полевых дневниках Л. К. Ивановского, однако он упомянут в Указателе РИМ 1893: 170, № 1303; хр. ГИМ, оп. 141/65), по 1 экз. из грунтовых (?) частей могильников близ деревень Скарятна гора и Ольгин Крест на восточном берегу р. Нарвы¹⁹ (Ligi 1993: 133, 137, таһв. XI: 4, 6?); 8 экз. из могильника Залахтовье на восточном берегу Чудского оз. (Хвощинская 2004: 95); 6 экз.²⁰ из Изборска (Артемьев 1982: 87, 88, 90, 91, рис. 1: 1, 4, 8, рис. 2: 2, 3; Артемьев 1991а: 183, 193, рис. 2; Седов 2002б: 78, 79, рис. 41: 2, 3, 5; Седов 2007: 107, 108, рис. 86: 2, 3, 5); 1 экз. из кургана 12 могильника близ д. Малы под Изборском (Nerman 1926: 65–70, Fig. 50); по 1 экз. из кургана 1 могильника ур. Рацкий Бор I близ Браслава и из могильника Устье в Браславском районе Витебской области на северо-западе Белоруссии близ латвийской границы; 2 экз. с городища у д. Кульбичино в Гродненской области близ литовской границы (Дернович 2006: 16–22, 56–57, рис. 9–11); 2 экз. (дополнительно к 6, учтенным А. Н. Кирпичниковым) из курганного могильника Заславля²¹ на западе древней Руси, хотя и в некотором удалении от пограничья (Заяц 1985: 183, 185,

¹⁷ Пользуясь случаем, выражаю О. И. Коньковой благодарность за собранные сообщенные сведения о находке.

¹⁸ Пользуясь случаем, выражаю благодарность И. В. Стасюку за собранные им и сообщенные мне сведения о находках из разграбленных могильников.

¹⁹ Из могильника близ д. Кунигаколя, расположенного напротив на западном берегу р. Нарвы, происходят еще 2 или 3 ланцетовидных наконечника (Ligi 1993: 132, таһв. XI: 3, 5, 6?).

²⁰ А. Р. Артемьев (1982: 87, 88, 90, 91, рис. 1: 1, 4, 6, 8, рис. 2: 2, 3) указывает на 7 ланцетовидных наконечников копий, среди которых 5 втульчатых и 2 черешковых. В. В. Седов определяет как ланцетовидные только втульчатые наконечники — четыре, относимые им к нижнему слою (Седов 2002б: 78, 79, рис. 41: 2, 3, 5, 8; Седов 2007: 107, 108, рис. 86: 2, 3, 5, 8), и один — из вышележащих слоев (Седов 2007: 325, 326, рис. 330: 3). Однако один из них (Седов 2002б: 79, рис. 41: 8 = Седов 2007: 108, рис. 86: 8) относится к более раннему типу А по Я. Петерсену (Петерсен 2005: 56, рис. 7); см. о нем также Артемьев 1982: 87, 88, рис. 2: 1; Белецкий, Лесман 2003–2004: 554, 560, табл. 20 № 13, рис. 24: 13. Еще один наконечник копья (Артемьев 1982: 88, рис. 1: 6; более качественный его рисунок, хотя и без сечения пера см. Седов 2002б: 79, рис. 41: 7 = Седов 2007: 108, рис. 86: 7) относится к более поздним рогатицам — типу IVA по А. Н. Кирпичникову (1966: 15; см. о нем также Белецкий, Лесман: 2005: 558, 563, табл. 20 № 144 рис. 24: 144). Помимо них корректировка требует атрибуция еще одного наконечника (Седов 2007: 325, 326, рис. 330: 3) — он относится не к ланцетовидным, а к более позднему типу IIIБ по А. Н. Кирпичникову (1966: 14).

²¹ Из 16 наконечников копий, найденных в курганах Заславля, 8 — ланцетовидные (Заяц 1985: 183).

рис. 1: 2–4; Заяц 1995: 62–63, 185, рис. 39: 6–9). Подавляющее большинство (не менее 27 из 32) упомянутых наконечников относятся к заключительному этапу бытования типа, т. е. к XI и началу XII в. (лишь часть копий из Изборска ранние и датируются, скорее всего, даже не X, а IX в.). Несомненно тяготение поздних находок ланцетовидных наконечников к северо-западной и западной границе Древней Руси (от Приладожья до Понеманья), причем как с древнерусской стороны границы, так и со стороны территорий, заселенных носителями прибалтийско-финских и балтских языков. На их территории ланцетовидные наконечники известны и в других районах, но преимущественно западных — вдоль побережья Балтийского моря²² — основной зоны контактов со скандинавами.

А. Н. Кирпичников (1966: 12) отмечает (не конкретизируя), что некоторые из наконечников ромбической формы (тип II) «по типологическим признакам сближаются с ланцетовидными и представляют для X — начала XI в., по-видимому, ответвления последних». Они малочисленны (всего копий типа II, включая и близкие к ланцетовидным, учтено 11 экз.), находки их достаточно локальны, концентрируясь вдоль восточных границ Древней Руси: владимирские курганы, район Муромы, Рязань, а также мордовские могильники; хронологически они не переживают время бытования ланцетовидных. По пропорциям они близки поздней разновидности собственно ланцетовидных наконечников. А. Е. Леонтьев выделяет в материалах Сарского городища две разновидности ланцетовидных наконечников, из которых одна соответствует скандинавским образцам, а другую «можно отнести к изделиям местных мастеров», причем указывает, что «подобные наконечники известны в небольшом количестве в погребениях мордвы VII–IX вв., мари и муромы IX — начала X в.» (Леонтьев 1996: 115). Однако исследователи соответствующих древностей не рассматривают такие копия специально, например, А. В. Циркин, анализируя оружие мордвы, лишь кратко характеризует выделенный им вариант «а» типа II-Г-1 по своей классификации (часть экземпляров, не имеющих характерного для многих местных наконечников копий манжета в основании втулки, могут рассматриваться как ланцетовидные), но не указывает ни количества экземпляров, ни датировки (Циркин 1984: 126). В исследованиях, рассматривающих находки оружия на памятниках мордвы, мари, муромы, к сожалению, не уделялось внимание соотношению местных типологий с древнерусской или североевропейской. Нуждается в проверке и уточнении хронология бытования типов. Однако концентрация ланцетовидных и близких им по форме наконечников копий вдоль восточной границы Древней Руси фиксируется достаточно уверенно.

Список типов вещей с близкой географией и хронологией (преимущественно XI в., но в ряде случаев также X и XII вв., находки XIII в. известны, но редки) может быть дополнен, возможно, не только украшениями (например, массивными подковообразными фибулами с призматическими головками — см.: Хвоцинская 2004: 170) и оружием, но и некоторыми особенностями погребального ритуала и др. В ряде районов памятники, с которых происходят охарактеризованные типы находок, образуют смыкающиеся друг с другом зоны, в других — их распространение предстает на карте скорее редким пунктиром. В целом их

²² В Литве серии находок ланцетовидных наконечников копий известны также в районах Вильнюса и Каунаса.

находки образуют своего рода дугу, охватывающую территорию собственно древнерусской культуры (включая ее пограничье) с запада — северо-запада, севера и, отчасти, северо-востока и востока. Они происходят с территории Латвии (преимущественно с памятников, которые принято считать оставленными латгалами и ливами), Эстонии (преимущественно в Западном Причудье), южной Финляндии, Юго-Восточного Приладожья. Максимальная их концентрация на одном памятнике зафиксирована в Залахтовье, которое Н. В. Хвощинская предлагает рассматривать в качестве памятника, оставленного переселившимися на восточный берег Чудского оз. эстами (Хвощинская 2004: 168–171). Менее многочисленны подобные находки в Литве и у восточных соседей Руси, в муромских и мордовских могильниках. На территории распространения памятников древнерусской культуры эти типы зафиксированы в первую очередь в Северо-Восточном Причудье и Понаровье, а также на Ижорском плато, известны также в Белоруссии, Смоленщине, Белозерье, Владимирских курганах. Единичные экземпляры встречены и в северорусских городах (Новгород, Псков, Луки, Белозеро). Немногочисленные находки происходят также с территории Швеции (в первую очередь из Центральной Швеции и с Готланда). Ни у одного из типов география распространения не охватывает сразу всю указанную территорию, но в совокупности они очерчивают достаточно четко локализуемый, хотя и очень протяженный регион, объединяющий разнокультурные памятники. Оставившее их население говорило не просто на разных языках, но и на языках различных языковых групп (финно-угорской и балтской).

Намеченная картина заставляет говорить о существовании некоторой культурной общности, объединяющей носителей разных археологических культур, но не включавшей ни одну культуру целиком. Для памятников, на которых найдены рассматриваемые вещи, характерен относительно богатый набор украшений (но находки серебряных изделий и монет относительно немногочисленны) и оружие. Обычно эти памятники (большинство находок происходят из могильников) не связаны с укрепленными поселениями и не несут черт локальных центров. В древнерусских могильниках обряд погребений с вещами, входящими в выделенный набор, не демонстрирует какой-либо специфики; на инокультурных памятниках он вписывается в нормы соответствующей культурной традиции. Прототипы выделенных диагностических для этой группы находок связаны с предшествующими древностями Эстонии, Латвии (Латгалия) и Скандинавии. Следует отметить, что в Залахтовье и Юго-Восточном Приладожье, где процесс развития погребального обряда наиболее исследован, он ведет к постепенной утрате специфики и сближению в XII в. с древнерусской культурой. С учетом всего сказанного наиболее вероятным объяснением специфики бытования описанной группы вещей является гипотеза об их преимущественной связи с коллективами, состоящими из представителей разных местных этнических и языковых групп (по-видимому, с преобладанием носителей прибалтийско-финских языков), объединенных тесными военными связями с древнерусским государством и выполнявших в рамках этих связей функции охраны участков северо-западной, северной и, по-видимому, северо-восточной границ. Относительно богатый погребальный инвентарь, включая широкий спектр вооружения (чаще всего встречаются топоры и копья, реже мечи, скармасаксы, щиты), а также усвоение соседним собственно древнерусским

населением части изделий тех же типов (однако такие изделия не становятся органичным компонентом собственно древнерусской культуры) указывают на относительно высокий социальный статус членов подобных групп. В небольшом количестве на тех же или близких памятниках известны находки вещей византийско-балканских типов (первую очередь следует назвать кругло- и овально-щитковые перстни с изображениями орла или пятиконечной звезды). Наличие немногочисленных находок украшений, входящих в выделенный выше набор, в городах Северной Руси (Новгород, Псков, Луки, Белозеро) свидетельствуют либо о присутствии представителей этих коллективов в городах, либо о проникновении элементов их культуры в культуру части древнерусских горожан. География распространения типов вещей, специфических для рассматриваемой культурной группы, предполагает наличие определенной мобильности какой-то части владельцев этих изделий. Мобильность эта охватывала в первую очередь территории вдоль границ Киевской Руси, выходя за рамки пограничья отдельных земель. Весьма вероятно предположение, что такие коллективы составляли некоторую социальную (и этнически обособленную, учитывая неславянский состав, от собственно древнерусского славяноязычного населения) группу в структуре древнерусского общества и государства.

Если гипотеза о существовании указанной группы верна, она (в целом или по преимуществу) может соответствовать той группе, которая фигурирует в Русской Правде (и в дополнении к ней в составе Кормчих книг) под именем *кълбязи* (Зимин 1952: 78, 89, 90, 11, 210, 211, 218, 219; Тихомиров 1953: 77, 92), но упоминается также и в новгородских берестяных грамотах (Зализняк 2004: 442). Как принято считать, колбягам соответствуют *kylfingar* исландских саг и *Κουλπίγγων* византийских источников. Пониманию того, что собой представляла эта группа, посвящена обширная литература. Из работ, включающих библиографию проблемы, назову публикации Е. А. Мельниковой (1986: 34, 45, 131, 134–136, 138 и особенно 209–210), Д. А. Мачинского (1988) и В. С. Кулешова с Д. А. Мачинским (2004). Кратко резюмируя предшествующие исследования, Е. А. Мельникова выделяет три варианта интерпретации: географическую, этническую и социальную, отдавая предпочтение последней (Мельникова 1986: 209–210). Д. А. Мачинский, отдав предпочтение этнической трактовке (определяемой и как этносоциум), предложил археологически соотнести колбягов с населением, хоронившим своих умерших в курганах Юго-Восточного Приладожья (приладожская курганная культура). В более поздней совместной с В. С. Кулешовым статье эта трактовка была дополнена оговоркой, что «авторы <...> отнюдь не считают, что *кюльфингами/колбягами* на севере Европы могли называться только носители ПКК и что каждый из последних твердо считал себя *кюльфингом/колбягом* — такого **полного** совпадения археологической и этнической реальности просто не могло быть» (Кулешов, Мачинский 2004: 223). Представляется, что отсутствие колбягов в числе летописных этнонимов делает более вероятной социальную трактовку, но при этом не лишенную ни этнической, ни географической окраски. Такое понимание не исключает их соотнесенность со значительной частью носителей приладожской культуры, но допускает включение и иных восточноевропейских коллективов, не относящихся ни к славянам (по крайней мере к словенам новгородским), ни к руси.

Вернусь к проблеме источников первой волны древнерусского освоения территории Ижорского плато. Анализ подавляющего большинства типов древностей, которые могли бы свидетельствовать о том, что основной демографический ресурс этой волны связан с Северо-Восточным Причудьем, не противоречит такой трактовке (как не противоречат ей и другие факты), но в то же время их наличие в инвентаре древнерусских могильников Ижорского плато может иметь и второе объяснение. Они могут восходить к недавно выявленным на западной окраине региона памятникам иного пласта древностей. Того далеко не однородного пласта, самым крупным и ярким памятником которого в Причудье — Понаровье является Залахтовье, жители которого, по-видимому, обеспечивали контроль за проходившим по Чудскому озеру водным путем и за западной границей владений древнерусских князей (которые периодически захватывали и часть Западного Причудья, но не смогли там уверенно закрепиться), восточнее — часть курганов Юго-Восточного Приладожья (а у юго-восточной окраины плато — Вырицкий курганный могильник), а в целом простирающегося от Латгалии (и отчасти восточных районов Литвы) на западе до Муромы на востоке.

Картина заселения Ижорского плато не была простой и однонаправленной. Двадцать пять с лишним лет назад были намечены лишь самые общие ее черты. Собственно древнерусскому (я говорю о культурной атрибуции, оставляя в стороне вопросы этноса и языка) освоению Ижорского плато предшествовало появление на периферии региона и у его границ памятников иного культурного облика, близких к культуре Залахтовья на западе и приладожских курганов на юго-востоке. На юго-восточной окраине на р. Оредеж в поселке Белогорка (напротив древнерусского курганно-жальничного могильника Ново-Сиверская II) зафиксирована насыпь, по своему облику и топографии близкая к сопкам. У юго-восточных границ плато в бассейне Оредежа на берегу Орлинского озера (близ д. Заозерье) известен могильник культуры длинных курганов (Лесман 2008: 67–68). В 2008 г. С. Л. Кузьмин обнаружил новый могильник культуры длинных курганов к югу от южной границы плотного распространения древнерусских могильников — в междуречье Лемовжи и Вруды (левые притоки р. Луги, истоки которых находятся на южном и юго-западном склонах Ижорского плато). Однако эти новые материалы, делая картину более сложной, не меняют общего ее характера. Достаточно многочисленные людские ресурсы для начала процесса освоения древнерусским населением Ижорского плато и сложения на этой территории (фактически лишенной естественных водоемов, но обладающей плодородными, хотя и достаточно тяжелыми для пахоты суглинистыми почвами) одного из самых густонаселенных сельскохозяйственных регионов могло предоставить в конце XI — первой половине XII в. лишь соседнее, ранее освоенное и близкое по культуре Северо-Восточное Причудье. При этом древнерусская колонизация фактически была уже внутренней, так как территория Ижорского плато к XI в. была уже, по-видимому, государственно освоена, так как у ее западных и юго-восточных границ размещались поселки, жители которых несли государственную пограничную службу.

Литература

- Артемов А. Р. 1982. Копья из раскопок в Изборске // КСИА 171. 87–93.
- Артемов А. Р. 1991. О редких типах наконечников копий в Новгороде и Новгородской земле // В. Л. Янин, Е. Н. Носов, П. Г. Гайдуков (ред.). Материалы по археологии Новгородской земли. 1990. М.: б. и. 183–197.
- Белецкий С. В., Лесман Ю. М. 2003–2004. О нижнем слое Труворова городища (замечки на полях монографии В. В. Седова) // SP 5. 515–577.
- Бранденбург Н. Е. 1895. Курганы Южного Приладожья. (МАР 18). СПб.: ИАК.
- Волковицкий А. И., Григорьева Н. В., Селин А. А. 2008. Новые средневековые находки в Южном Приладожье // Археологическое наследие Санкт-Петербурга 2. 147–155.
- Дернович С. Д. 2006. Скандинавские древности эпохи викингов в Беларуси. Минск: Белорусская наука.
- Зализняк А. А. 2004. Древненовгородский диалект. Изд. 2-е. М.: Языки славянских культур.
- Заяц Ю. А. 1985. Зброя блізкага бою, рыштунак конніка і верчавога каня з раскопак Заслаўя // С. В. Марцэлеў (ред.). Помнікі культуры: Новыя адкрыцці. Мінск: Наука і техника. 183–190.
- Заяц Ю. А. 1995. Заславль в эпоху феодализма. Минск: Наука и техника.
- Зимин А. А. 1952. Памятники права Киевского государства X–XII вв. М.: Гос. изд-во юридической литературы.
- Кирпичников А. Н. 1966. Древнерусское оружие. Вып. 2. Копья, сулицы, боевые топоры, булавы, кистени IX–XIII вв. (САИ. Вып. Е1–36). М.; Л.: Наука.
- Конецкий В. Я., Носов Е. Н., Хвощинская Н. В. 1984. О финно-угорском и славянском населении центральных районов Новгородской земли // Б. А. Рыбаков (ред.). Новое в археологии СССР и Финляндии. Л.: Наука. 161–167.
- Кочуркина С. И. 1989. Памятники Юго-Восточного Приладожья и Прионежья X–XIII вв. Петрозаводск: Карелия.
- Кулешов В. С., Мачинский Д. А. 2004. Колбьяги // Ладога и Глеб Лебедев. Восьмые чтения памяти Анны Мачинской. СПб.: Нестор-История. 207–227.
- Леонтьев А. Е. 1996. Археология мери. К предыстории Северо-Восточной Руси. М.: Геоэко.
- Лесман Ю. М. 1981а. К методике разработки хронологии древнерусских памятников Северо-Запада // КСИА 166. 98–103.
- Лесман Ю. М. 1981б. О сидячих погребениях в древнерусских могильниках // КСИА 164. 52–58.
- Лесман Ю. М. 1982. Хронологическая периодизация курганов Ижорского плато // Г. С. Лебедев (ред.). Северная Русь и ее соседи в эпоху раннего средневековья. Л.: Изд-во ЛГУ. 65–74.
- Лесман Ю. М. 1984а. Погребальные памятники Новгородской земли и Новгород (принципы синхронизации) // Г. С. Лебедев (ред.). Археологическое изучение Новгородской земли. Л.: Изд-во ЛГУ. 118–153.
- Лесман Ю. М. 1984б. Хронологическая периодизация древнерусских погребальных памятников Северо-Восточного Причудья // АИППЗ. 39–40.
- Лесман Ю. М. 1988а. Погребальные памятники северо-запада Новгородской земли и Новгород (синхронизация вещевых комплексов). Автореф. дис. ... канд. ист. наук. М.
- Лесман Ю. М. 1988б. Динамика изменения численности населения Северо-Запада Новгородской земли в XI–XIV вв. (к реконструкции и интерпретации) // ННЗИА 1. 1988. 54–57.
- Лесман Ю. М. 1989. К датирующим возможностям декора Новгородских ювелирных изделий XI–XIV вв. // ННЗИА 2. 82–87.
- Лесман Ю. М. 1990а. Многобусинные височные кольца // ННЗИА 3. 99–101.
- Лесман Ю. М. 1990б. Хронология ювелирных изделий Новгорода (X–XIV вв.). Часть 1 // В. Л. Янин, П. Г. Гайдуков (ред.). Материалы по археологии Новгорода. 1988. М. 29–98.

- Лесман Ю. М. 1994. Кашинные бусы в Новгородской земле: материалы к изучению русско-ордынских связей // В. Л. Янин, П. Г. Гайдуков (ред.). Новгородские археологические чтения. Новгород. 178–193.
- Лесман Ю. М. 1995а. Мотив креста в декоре ювелирных изделий Новгорода XI–XIV вв. // С. В. Белецкий (ред.). Церковная археология. Материалы Первой Всероссийской конференции. Часть 2. Христианство и древнерусская культура. СПб.; Псков. 13–19.
- Лесман Ю. М. 1995б. Древнерусские браслеты с выпукло-вогнутыми валиками // СГЭ 56. 38–42.
- Лесман Ю. М. 1996. Композиция декора ювелирных изделий Новгорода X–XV вв. // ННЗИА 10. 110–125.
- Лесман Ю. М. 1998. Устойчивость формы новгородских привесок (материалы к изучению эволюции древнерусских украшений) // *Arheologia Petropolitana* II/1997. 31–36.
- Лесман Ю. М. 2006. К хронологии одного из типов средневековых стеклянных бус (новгородские находки черных бусин с глазками в петельках) // А. В. Кашкин (ред.). Археология Верхнего Поволжья (к 80-летию К. И. Комарова). М. 244–252.
- Лесман Ю. М. 2008. Вырицкий курганный могильник // Археологическое наследие Санкт-Петербурга 2. 33–73.
- Лесман Ю. М., Олейников О. М. 1997. Квазикамерное погребение в могильнике Струйское на Верхней Волге и проблема происхождения древнерусских сидячих погребений // XIII конференция по изучению истории, экономики, литературы и языка Скандинавских стран и Финляндии. Тезисы докладов. М.; Петрозаводск. 180–183.
- Ляўданскі А. 1932. Археолёгічныя досьледы ў Смаленшчыне // Працы сэццыі археолёгіі 3. Менск. 3–68.
- Макаров Н. А. 1997. Колонизация северных окраин Древней Руси в XI–XIII вв. М.: Скрипторий.
- Мачинский Д. А. 1988. Колбьяги «Русской Правды» и приладожская курганная культура // Тихвинский Сборник 1. Тихвин. 90–103.
- Мельникова Е. А. 1986. Древнескандинавские географические сочинения (тексты, перевод, комментарий). М.: Наука.
- Петерсен Я. 2005. Норвежские мечи эпохи викингов. Типохронологическое изучение оружия эпохи викингов. СПб.: Альфарет.
- Плоткин К. М. 1996. Граница псковского некрополя (по материалам раскопа X) // АИП 3. 161–171.
- Радиньш А. 2001. Погребальный обряд и инвентарь латгальских захоронений 10–13 веков // *Archaeologia Liutuana* 2. 65–117.
- Рябинин Е. А. 2001. Водская земля Великого Новгорода (материалы археологических исследований 1971–1991 гг.). СПб.: Дмитрий Буланин.
- Седов В. В. 1984. Водь // Новое в археологии СССР и Финляндии. Л.: Наука. 155–161.
- Седов В. В. 2002а. Славяне: историко-археологическое исследование. М.: Языки славянских культур.
- Седов В. В. 2002б. Изборск — протогород. М.: Ин-т археологии РАН.
- Седов В. В. 2007. Изборск в раннем средневековье. М.: Наука.
- Седова М. В. 1981. Ювелирные изделия древнего Новгорода (X–XV вв.). М.: Наука.
- Спицын А. А. 1893. Люцинский могильник. (МАР 14). СПб.: ИАК.
- Спицын А. А. 1896. Курганы С.-Петербургской губернии в раскопках Л. К. Ивановского. (МАР 20). СПб.: ИАК.
- Спицын А. А. 1903. Курганы Гдовского уезда в раскопках В. Н. Глазова. (МАР 29). СПб.: ИАК.
- Стасюк И. В. Могильник у поселка Ополе: Новые данные к изучению ранних этапов освоения Ижорского плато в древнерусскую эпоху (предварительное сообщение) // А. В. Виноградов (ред.). Исследование археологических памятников эпохи средневековья. СПб.: Нестор-История. 3–24.
- Тихомиров М. Н. 1953. Пособие для изучения Русской Правды. М.: Изд-во МГУ.
- Указатель РИМ. 1893. Указатель памятников Российского исторического музея. М.

- Хвощинская Н. В.* 1976. Население восточного побережья Чудского озера (по материалам курганов у деревень Залахтовые и Калихновщина) // КСИА 146. 18–24.
- Хвощинская Н. В.* 1978. Западные районы Новгородской земли в начале II тысячелетия н. э. (по материалам погребальных памятников). Автореф. дис. ... канд. ист. наук. Л.
- Хвощинская Н. В.* 1985. Погребальные памятники северного и северо-восточного побережья Чудского озера начала II тыс. н. э. // Ю. Селиранд (ред.). Новое в археологии Прибалтики и соседних территорий. Таллин: 168–177.
- Хвощинская Н. В.* 1994. Новые данные о типологии широких ленточных браслетов // А. Н. Кирпичников, О. В. Овсянников (ред.). Памятники средневековой культуры. Открытия и версии. СПб.: Art-contact. 250–256.
- Хвощинская Н. В.* 2004. Финны на западе Новгородской земли (по материалам могильника Залахтовые). СПб.: Дмитрий Буланин.
- Циркин А. В.* 1984. Древковое оружие мордвы и его хронология // СА 1. 123–133.
- Aspelin J. R.* 1878. Muinaisjäänökse Suomen Suvun Asumus-Aloilta. III. Rauta-aika Mordvalaisia, Merjalaisia ja Vepsäläisiä muinaiskaluja. Helsinki.
- Kivikoski E.* 1973. Die Eisenzeit Finnland. Helsinki: Weilin+Goos.
- Korkeakoski-Väisänen K.* 1981. Manner-Suomen vikingi- ja ristiretkiajan rannerenkaat ja niiden ornamenttiika // Karhunhammas 5. Turku.
- Latvijas.* 1974. Latvijas PSR arheologija. Rīga: Zinatne.
- Lavi A.* 1980. Über die archäologischen Untersuchungen in Lahpera im Jahre 1978 // Изв. АН Эстонской ССР. 4. 361–367.
- Ligi P.* 1993. Vadjarärsed kalmed Kirde-Eestis (9.–16. sajand) // Muinasaja teadus. 2. 7–152.
- Lehtosalo-Hilander P.-L.* 1982. Luistari II. The Artefacts (Suomen Muinaismustoyhdistyksen Aikakauskirja 82: 2). Helsinki.
- Mägi M.* 2002. At the Crossroads of Space and Time. Graves, Changing Society and Ideology on Saaremaa (Ösel) 9th–13th centuries AD. Tallinn.
- Mägi-Lõugas M.* 1995. Eesti vikingiaegsed käevõrud ja nende ornament // Muinasaja teadus 3. 271–317.
- Moore H.* 1929. Bemerkungen über einige ostbaltische Schmucksachen der jüngeren Eisenzeit. I // Sitzungsberichte der Gelehrten Estnischen Gesellschaft. 1928. Tartu. 141–170.
- Nerman B.* 1926. Arhæologische Untersuchung bei Izborsk // Sitzungsberichte der Gelehrten Estnischen Gesellschaft. 1924. Dorpat. 44–74.
- Nerman B.* 1929. Die Verbrindung zwischen Skandinavien und dem Ostbaltikum in der jüngeren Eisenzeit. Kunglihe Vitterhets Historie och Antikvitets akademien Handlingar Del. 40: 1. Stockholm.
- Radiņš A.* 1999. 10–13. gadsimta senkapi latgad'u apdzīvotajā un Austrumlatvijas etniskās, sociālās un politiskās vēstures jautājumi. Rīga: N. I. M. S.
- Selirand J.* 1974. Eestlaste matmiskombed varafeodaalsete suhete tärkamise perioodil (11–13. sajand). Tallinn: Eeesti raamat.
- Tautavičius A.* 1996. Vidurinis gelešies amžius Lietuvoje (V–IX a.). Vilnius: Lietuvos pilys.
- Thunmark-Nylen L.* 1995. Die Wikingerzeit Gotlands I. Abbildungen der Grabfunde. Stockholm: Almquist & Wilsell.
- Thunmark-Nylén L.* 2006. Die Wikingerzeit Gotlands III: 1. Text. Stockholm: Almquist & Wilsel.
- Valtkunskiene L.* 1999. Žvilių kapinynas // Lietuvos archeologija. 17. Vilnius.