

РОССИЙСКАЯ АКАДЕМИЯ НАУК
ИНСТИТУТ ИСТОРИИ МАТЕРИАЛЬНОЙ КУЛЬТУРЫ
САНКТ-ПЕТЕРБУРГСКИЙ ГОСУДАРСТВЕННЫЙ
УНИВЕРСИТЕТ
ИСТОРИЧЕСКИЙ ФАКУЛЬТЕТ

Культурные взаимодействия в условиях контактных зон

Тезисы конференции молодых ученых
Санкт-Петербурга и СНГ



Санкт-Петербург
1997



1997

RUSSIAN ACADEMY OF SCIENCES
INSTITUTE OF MATERIAL CULTURE HISTORY
ST.-PETERSBURG STATE UNIVERSITY

**CULTURAL INTERACTION
IN CONTACT ZONES**

abstracts

St.-Petersburg
1997

РОССИЙСКАЯ АКАДЕМИЯ НАУК
ИНСТИТУТ ИСТОРИИ МАТЕРИАЛЬНОЙ КУЛЬТУРЫ
САНКТ-ПЕТЕРБУРГСКИЙ ГОСУДАРСТВЕННЫЙ
УНИВЕРСИТЕТ
ИСТОРИЧЕСКИЙ ФАКУЛЬТЕТ

Культурные взаимодействия в условиях контактных зон

Тезисы конференции молодых ученых
Санкт-Петербурга и СНГ

Санкт-Петербург
1997

Археологические изыскания

Выпуск № 41

Редакционная коллегия:

В.М.Массон, Д.Г.Саввинов

Компьютерный набор и верстка:

И.В.Паненкова, К.А.Матехин

ISBN 5-201-01192-6

Тираж 300 экз.

ПРЕДИСЛОВИЕ

Двумя крайними полюсами процесса культурогенеза являются с одной стороны культурные взаимодействия, с другой своего рода культурный изоляционизм. Вопрос о существовании особых зон изоляции разрабатывался на примере Индостана Б.Субборао, который выделял там зоны относительной и абсолютной изоляции, способствующие консервации культурных да и социальных нормативов в условиях застывшего геоостазиса. Предпосылками формирования таких зон могут быть и естественно-географические условия и определенные социо-культурные нормативы жестко отвергающие какие-либо новации, привносимые иными народами и племенами. Этот механизм, препятствующий в частности явлениям культурной интеграции, весьма заметен на ранних этапах истории когда скажем, в палеолите зачастую бок о бок сосуществуют культуры опирающиеся на различные технические традиции закрепленные социо-нормативным консерватизмом.

Культурные взаимодействия, как альтернативное явление, тесно связаны с общим историческим прогрессом, усилением всех видов коммуникативных связей от выработки эпохальных стандартов до развития торговой деятельности. При этом выделяются зоны особой активности, которые в ряде случаев можно рассматривать как контактные зоны в процессе культурогенеза. Природа таких зон могла быть различной и в истоках восходит к физико-географическому и экологическому районированию влиявшему на различные формы адаптации, которые вели к установлению традиционных форм жизнедеятельности и поведения. Такие зоны контактные и, например, для Восточной Европы отчетливо следуют поясным зонам степей, лесостепи, лесов умеренного климата и далее вплоть до тундрового ландшафта. Границы таких зон обычно стабильны и нарушаются все более заметно лишь с культурным прогрессом, связанным с развитием транспортных связей и таких явлений как урбанизация. Вместе с тем контактные зоны могут возникать на основе процессов культурных взаимодействий различных культур и культурных образований. Так В.А.Дергачевым был разработан вопрос о Пруто-Днестровском междуречье как

контактной зоне в поясе степей и лесостепей. Границы да и само наличие таких зон более подвижно и они могут меняться или вообще исчезать по мере исторического развития.

Настоящий сборник составлен работами молодых ученых Санкт-Петербурга и ряда других центров начинающих исследовательскую деятельность в сфере археологии и истории культуры. Институт истории материальной культуры РАН и кафедра археологии Санкт-Петербургского университета придают этому направлению научно-организационной деятельности особое значение. В 1996 году был издан первый для обновляемой России такой сборник "Древние культуры и технологии". Настоящее издание продолжает эту традицию.

В. М. Массон

КОНТАКТНАЯ ЗОНА И ЭТНОКУЛЬТУРНАЯ ИДЕНТИЧНОСТЬ

Понятие контактной зоны, казавшееся в 70-х и 80-х годах таким продуктивным, в значительной мере профанировано безразмерной широтой своего применения. По мере распространения моды на него, очень быстро был утерян приоритет контактности таким регионами как Прибалтика, Бессарабия, Северный Кавказ, Южный Урал, а в число зон со сходным прилагательным "триумфально" вошли пограничья всех без исключения культур. Такая понятийная девальвация естественна, поскольку контактность почти всегда рассматривается с пространственно-временной точки зрения. В области взаимоналожения арсалов синхронных культур, изображенных на археологических картах разными типами штриховки, обязательно возникает новый узор. Да, это всегда интересно, но и всегда банально. Попытки придать таким регионам статус культуропорождающих (подобно "мастерской народов" Иордана, "генераторов народов" Л.С.Клейна, "маргинальных регионов" Л.С.Гумилева), обычно очень быстро приходят в противоречие с реальностью. Вернее с масштабом реальности. Неожиданный узор на карте - это далеко не всегда нечто многообещающее. Новые культуры не желают возникать из прямого арифметического сложения культурных достижений граничащих провинций, как это ни соблазнительно, как это ни логично. Дальше едва заметных форм археологического "качества" дело не идет. Ситуация принимает иной облик, если проблема контактов, выносится за пределы контактной зоны и принимает облик миграций (идей, отдельных культуртрегеров или целых народов). К примеру, классические контактные зоны - Кавказ и Малая Азия выглядят чаще как вечные фольклорные аутсайдеры, нежели лидеры этногенетических процессов. Но кавказцы в России и турки в Германии - это уже иной, не геометрический тип контактности, в котором склонны видеть для себя угрозу и Россия, и Германия.

Бесспорно, в исследовании контактных зон заключено много перспектив. Но оценить эти перспективы можно только отказавшись от культурологических штампов. Прежде всего от шаблона этно-культурной продуктивности контактных зон. Пример Карпато-Днестровского региона (КДР) демонстрирует совершенно противоположную природу контактности.

Особенности этого региона заключены в предельно утрированной форме взаимодействия не отдельных культур, а целых культурных миров (по М.Б.Шумкину). Только здесь одновременно могли столкнуться цивилизационно-ойкуменистические структуры балкано-малоазиатского происхождения, культуры степи, культуры центрально-европейского происхождения и культуры "лесного пояса". Причем для каждого из миров - КДР был свособразной зоной противостояния, конкуренции или культуртрегерских амбиций. Здесь миры пересекались в своих основных силовых линиях. В результате каждый из четырех "миров" породил свой специфический тип культурной интеграции, выходящий далеко за границы КДР. Это трипольская, ямная, черняховская и раннеславянская интеграция. Но пересечение миров фактически ни разу не создало непредсказуемо новой, оригинальной интеграции, пытающейся уйти от структурных шпаргалок четырех миров.

Природа рождения и исчезновения четырех интеграций различна. Процессы разворачиваются по двум совершенно противоположных сценариям.

Трипольская интеграция, возникшая на основе цивилизационно-ойкуменистических традиций и интеграция черняховская, оформившаяся на почве центрально-европейских стандартов, складывались постепенно, без явного континуитета, но с той уверенной ползучестью, которая так свойственна цивилизациям. Ранние фрагментарные проявления этих миров говорят об их исходной открытости и конструктивности, готовности к культурному диалогу (мозаичные и одновременно типологически диффузные проявления в неолитической культуре Криш, барочные излишества гальштатских и латенских традиций). Исчезновение интеграций этого типа происходит по классической археологической схеме - т.е. внезапно, катастрофично, без каких-либо существенных пережитков в последующих культурах.

Напротив, интеграции, известные в облике ямной и раннеславянской культур (т.е. степная и лесная), возникают внезапно, в ожесточенном отрицании любой диалогичности. Но их исчезновение происходит постепенно, почти незаметно, с массой явных пережитков в последующих культурах.

Катастрофизм региона формировал предельно относительные формы этничности, которые становились заметными только в моменты, когда взаимное напряжение между культурными мирами снижалось до минимума и регион выпадал из под кросс-культурного патронажа. Письменный период истории отражает периодическое воспроизводство одно и той же ситуации - существование амбивалентных (С.Э.Эрлих 1995), билингвистических структур, выступающих под одним этнонимом: агафирсы (фракийцы и скифы), трибаллы (фракийцы и иллирийцы), бастарны (кельты, германцы, фракийцы), тиверцы (славяне и тюрки?), волохи (романцы и славяне).

Но внешние условия практически ни разу не позволили преодолеть эту амбивалентность и создать устойчивые этнические структуры с однозначным самоназванием, определением основных оппозиций по принципу "свой-чужой". КДР в таких ситуациях выступает как своеобразная "черная дыра" этничности, область потери этнической и культурной идентичности. Скорость десакрализации и преодоления этнического в регионе всякий раз оказывается очень высокой. Судя по всему, здесь почти никогда никто никого не завоевывал, если под завоеванными понимать очередное местное население. Оно с одинаковым гостеприимством встречало следующих друг за другом освободителей и без особого энтузиазма расставалось с недавними оккупантами.

Нынешняя ситуация демонстрирует правоту этого взгляда. После гражданской войны, которая завершилась в рекордно короткие сроки, проблема выбора национальности остается актуальной только для статистически незаметной группы. Проблема культурной и этнической ориентированности быстро потеряла свою остроту, доказав, таким образом, всю невозможность своего однозначного решения на почве КДР. Причем не только в случае выбора между молдавской или румынской национальностями, но и между русскостью и русскоязычностью. Самосознание чаще принимает региональный характер (Молдова, Бессарабия), но едва ли стоит видеть в

этом начало этногенеза нового народа ("новых молдаван", бесарабцев). Скорее возникает совершенно пластичная, деэтнизированная, аморфная почва, позволяющая точно оценить прелести любой новой интеграции. Регион с достаточно соблазнительной беспринципностью готов включиться в орбиту влияния нового этно-культурного патрона.

ОЧАГИ, КАК ЭЛЕМЕНТ КУЛЬТУРНОЙ И ХОЗЯЙСТВЕННОЙ АДАПТАЦИИ ОХОТНИКОВ-СОБИРАТЕЛЕЙ ЭПОХИ ВЕРХНЕГО ПАЛЕОЛИТА НА РУССКОЙ РАВНИНЕ

Одним из существенных проявлений культурной адаптации к окружающей среде служат очаги палеолитических стоянок. Пространство поселения, его структура определяются внешними и внутренними (в жилищах) очагами. Являясь сугубо функциональным объектом, очаг отражал природную и социальную ситуацию ограниченного отрезка времени. Сравнительная характеристика и классификация очагов должны, таким образом, включать как морфологические, так и ситуационные признаки. Предсказуемая функциональная разница внешнего и внутреннего очагов на одном поселении делают заметными признаки традиционного, культурного сходства. Сопоставление одних внешних (или внутренних) очагов из разнокультурных памятников указывает на признаки функциональные, меняющиеся в зависимости от рода деятельности и времени.

Углистые скопления, четко выделяющиеся среди окружающего культурного слоя, обычно определяются как очаги или кострища. Между ними, на первый взгляд, нет большой разницы, но существует ряд признаков, которые могут отличить их друг от друга: 1) В кострищах нет очажной лунки - углубления в наиболее мощной части зольного заполнения; 2) Как правило, кострища по размерам углистого пятна гораздо больше очагов; 3) Часто наблюдается непосредственная связь кострища с насыщенными скоплениями расколотого кремня, в то время как в очагах его значительно меньше; 4) Кострища отличаются простотой конструкции: они не имеют каменных выкладок, ям, вертикально вкопанных костей.

При изучении очагов и кострищ мы обратились к материалам хорошо изученных стоянок Русской равнины: Костенки 1, Костенки 4, Мезин, Пушкари 1, Добраничевка. Всего нами учтено 54 очага и кострища. Очаги характеризуются по следующим признакам. 1) Наличие очажной лунки. Глубина ее колеблется в пределах 10-20 см. В разрезе лунка имеет вид линзы с покатыми краями, плавно выходящими на поверхность. Значительный отрыв от общей группы имеют очаги Мезина - глубина их 30-40 см. 2) Как правило, размеры очагов меньше кострищ - 0,6-1 м. 3) Заполнение очага и его размеры зависели от особенностей окружающего культурного слоя. Кроме того, он мог находиться внутри жилого пространства или вне его. 4) Исходной формой очага являются лунки. Последняя усложняется большим или меньшим количеством конструктивных деталей. К ним относятся: крупные кости (Мезин, Добраничевка), системы ям (Костенки 1, Костенки 4, Пушкари 1, Добраничевка), вертикально вкопанные длинные кости (Костенки 1, Мезин, Пушкари 1). Размеры углистого пятна и очажной лунки не всегда совпадают. Пятно распространяется гораздо шире при размыве очажной шапки. Ее отсутствие может предполагать существование скоплений - выбросов.

Существует соответствие между размерами очагов и жилым пространством. Верхнепалеолитическое круглое жилище не превышало в диаметре 9 м, следовательно очаг не мог иметь тенденции к расширению. Очаг, вынесенный за пределы жилища, мог беспрепятственно менять свои размеры и мощность заполнения. Эти параметры зависели от традиций, хозяйства, сезона обитания. Углистые скопления внутри жилищ, как правило, являлись очагами (исключение - Мезин). Их характерными особенностями были небольшие размеры и простая конструкция (Пушкари 1, Добраничевка).

Внешние углистые скопления более разнообразны. Они определялись, как очаги и кострища. Внешние очаги также имели исходную форму в виде лунки и серию усложняющих ее элементов. Вблизи от очагов находились скопления кремня, которые позволяли определить эти площадки, как производственные комплексы (Мезин, Добраничевка).

В Пушкарях 1 внешний очаг, подобно модели Л.Бинфорда, являлся центром производственной деятельности. Здесь также можно выделить зоны эвакуации расщепленного

кремня, но организованы они по иным правилам, связанным, на наш взгляд, с устоявшимися традициями в обработке массового материала.

Кострища, как было сказано выше, также имеют связь со скоплениями кремня (Мезин, Добраничевка). Часто кострищами называют углистые скопления неправильной формы с большим количеством расколотого кремня и костных остатков. Отсутствие сортировки материала, его хаотическое расположение, нахождение во всей толще культурного слоя, позволяют квалифицировать эти скопления, как выбросы из очагов. По расположению они были связаны как с внутренними, так и с внешними очагами (Пушкари 1). Производственные центры, описанные И.Г.Шовкоплясом, близки таким выбросам (Мезин).

С помощью дифференциации углистых скоплений можно не только получить дополнительные сведения о хозяйственно-бытовой деятельности человека, но и выделить тип очагов, наиболее предпочтительных для устройства внутрижилого пространства. Оценивая многоочажные жилища, следует обратить внимание на этот важный элемент культурного слоя.

КУЛЬТУРНЫЕ ПРОЦЕССЫ В ВЕРХНЕМ ПАЛЕОЛИТЕ РУССКОЙ РАВНИНЫ В ПЕРИОД МАКСИМАЛЬНОГО ПОХОЛОДАНИЯ ВАЛДАЙСКОГО ОЛЕДЕНЕНИЯ

Палеогеографические данные в период максимального валдайского похолодания (22-17 тыс. л. н.) свидетельствуют о чрезвычайно суровых условиях существования древнего человека в эту эпоху, которые характеризуются значительным продвижением ледника на юг, низкими среднегодовыми температурами, гиперзональностью и аридизацией огромных пространств, исчезновением больших лесных массивов и распространением разреженной тундрово-степной растительности.

На рубеже относительно теплого дунаевского интерстадиала и начала пика валдайского похолодания в центральной части Русской равнины существовал феномен верхнепалеолитических индустрий граветтийского и близкого им круга памятников с известным всем исследователям палеолита набором ярких элементов в кремневом инвентаре, домостроительстве и искусстве. После окончания похолодания, примерно на тех же территориях происходит расцвет большого количества культур с значительным разнообразием черт кремневой и костяной индустрии. Культурной преемственности между граветтийскими и финальнопалеолитическими индустриями фактически не прослеживается. Во время валдайского пика похолодания в центральных районах Русской равнины происходит резкое уменьшение числа памятников. Немногие надежно датированные этим временем стоянки (Гагарино, Пушкари I, Погон и др.) относятся к начальным стадиям похолодания в пределах 21-20 (19) тыс. л. н. С другой стороны, на юге - в степных причерноморских районах, где в предшествующий период датированные ранним временем памятники практически не известны (за исключением днестровского бассейна), появляется целая плеяда новых, сочетающих в себе множество разнообразных тех-

нологических традиций, индустрий: мураловская, сагайдакская, анетовская, аккаржанская, амвросиевская, каменнобалковская и др.

Исходя из этих данных, реконструируется картина как бы "обезлюденья" центральных районов Русской равнины в период валдайского похолодания и, наоборот, "перенаселения" более южных территорий, что могло быть связано с перемещением из-за неблагоприятных климатических условий части верхнепалеолитического населения с Севера на Юг. При такой интерпретации событий возникают вопросы пространственного перенесения культурных традиций, их проявления на южных территориях и взаимодействия с местными культурами, а также проблемы адаптации предполагаемых мигрантов к иным экологическим условиям. Экономика большинства северных памятников днепро-донского региона была основана на добыче прежде всего мамонта, а экономика степных причерноморских стоянок - на охоте на копытных животных. Таким образом, перестройка охотничьей стратегии требовала огромных изменений в каменном и костяном инвентаре. Тем не менее, отдельные элементы, свойственные индустриям памятников северного региона, могут быть выделены у южных степных культур рассматриваемого времени. Ярче всего это проявляется в микроиндустрии. Древнейшие верхнепалеолитические памятники в степном причерноморском регионе пока практически не известны, за исключением нижнеднестровского района, где открыты отдельные местонахождения комплексов ориньякского облика, с расщеплением, основанным на получении пластинчатых отщепов, без признаков развитого микропластинчатого инвентаря. Вероятно, по аналогии с ниже-днестровскими материалами (Зеленый хутор 1-2 и др.) и более поздними хорошо датированными причерноморскими памятниками, можно сопоставить этот ранний пласт в целом с ориньякоидным кругом памятников. В самом начале валдайского похолодания на данных территориях существуют комплексы с развитой индустрией микроориньякоидного характера типа Сагайдака I. Техника расщепления здесь направлена на получение пластинчатых отщепов и массивных пластинок. Микроиндустрия основана на технике скалывания чешуйчатых заготовок с высоких нуклеусов-скребков. По предположениям ряда исследователей, памятники данного круга связаны своим про-

исхождением с центрально-европейским регионом. Распространение их в Северном Причерноморье, судя по имеющимся сейчас датам, приходится на финал "граветтского эпизода" и большую часть максимального похолодания, на время которого падает также и появление здесь элементов технологических традиций культур центральных районов Русской равнины.

К таким элементам относятся прежде всего широко распространенные микронуклеусы торцового скалывания и микропластинки с притупленным краем. Наиболее ранние их проявления имеются в индустрии Амвросиевки и Анетовки 2, где присутствуют торцовые микронуклеусы и большая серия миниатюрных правильных микропластинок с притупленным краем двух вариантов: типичных граветтских с поперечно ретушированными концами и микропластинчатых острий с притупленным краем, часто без обработки концов, которые характерны, в целом, для многих степных комплексов. В Анетовке 2 представлены микропластинки со специфическим волнистым контуром ретушированного мелкой крутой ретушью края, аналоги которым имеются в костенковско-авдеевской и гагаринской микроиндустрии. Наряду с микропластинками с притупленным краем есть в коллекции Анетовки 2 высокие нуклеусы-скребки и микроострия сагайдакско-мураловского типа, на основании которых комплекс входит в общность памятников данного круга. Торцовые микронуклеусы, так же как и микропластинки с притупленным краем, представлены практически на всех более поздних степных северопричерноморских памятниках. Наиболее значительные их серии присутствуют в Амвросиевке, Большой Аккарже и Каменной Балке 1-2. При этом разделение микропластинок с притупленным краем на орудия с поперечно оформленными концами и микропластинчатые острия с притупленным краем продолжает существовать, но наблюдается количественное преобладание последних в комплексах с господством именно копытных животных среди фаунистических остатков (Амвросиевка, Большая Аккаржа). Возможно увеличение числа вкладышевых микроострий является свидетельством адаптации к условиям степной охоты. Таким образом, влияние северных культур с граветтской подосновой на степные северопричерноморские индустрии в период максимального валдайского похолодания и ряд изменений в микроинвентаре южных памятников в это время прослеживается достаточно отчетливо.

ЕЛИСЕЕВИЧИ 1 И ГРАВЕТТИЙСКИЕ ПАМЯТНИКИ ЦЕНТРАЛЬНОЙ РОССИИ (КУЛЬТУРНЫЕ СВЯЗИ В АСПЕКТЕ ИЗУЧЕНИЯ ПОДЕЛОК ИЗ МЕРГЕЛЯ)

На стоянках Русской Равнины мергель часто использовался наряду с бивневым материалом для изготовления разнообразных по форме скульптурных поделок. Большое количество подобных изделий было обнаружено на ряде стоянок средней поры верхнего палеолита (23-21 т. л. н.) - Костенки 1, верх. слой; Костенки 4, верх. слой; Костенки 11, 2-й слой. Поделки из мергеля не уступают по богатству форм изделиям из кости, найденных, на этих стоянках.

Верхнепалеолитические стоянки деснинского региона широко известны во многом благодаря многочисленности и совершенству костяных изделий. При этом, как и в Костенках, в бассейне Десны имелись многочисленные доступные выходы "мела", однако в качестве поделочного материала он практически не использовался. Значительное количество поделок из мергеля в последнее время было обнаружено только в Авдеево (Гвоздовер, 1992), что объясняется очевидной связью, с Костенками 1, где подобные изделия еще более многочисленны. По настоящему неожиданной, требующей объяснения стала находка скульптурного изображения мамонта на стоянке Елисеевичи 1 (17-12 т. л. н.) (Грехова, 1985), которая обладает всеми типичными чертами позднепалеолитического памятника деснинского региона: высоким уровнем развития индустрии обработки бивня, развитой традицией нанесения на кость сложных геометрических гравировок, большим удельным весом в каменном инвентаре резцов. Неслучайность обнаружения скульптуры мамонта всего в 10 см от раскопа 1935 года становится понятной при обращении к материалам коллекций МАЭ ("резерв") из раскопок К.М.Поликарповича 1935-1936 гг. Эти материалы содержат "куски мергеля", о которых упоминает в

публикации стоянки автор раскопок (Поликарпович, 1968). В "резерве" были обнаружены обломки плиток мергеля (всего 192 экз.) размером от 1 до 7 см. Как удалось нам установить, половина из них несет на своей поверхности следы обработки человеком - борозды от резца, пикетаж, срезы, сверление, затирание и др. Особый интерес для сопоставления с изделиями из мергеля других стоянок имеют 27 полностью сформованных поделок, которые включают как целые изделия, так и их обломки. Сформованные изделия представлены поделками в виде плоских дисков (с отверстием в центральной части и без него); стержнями с подпрямоугольным и овальным сечением; массивными поделками с неглубокими крестообразными перехватами; плиткой мергеля украшенной гравировкой в виде равно-стороннего треугольника, основание которого выполнено в виде цепочки близко расположенных точек изделиями, которые в стилизованной манере передают изображения животных; и, наконец, 2 фрагментами скульптур, вероятно являющихся торсами женских статуэток.

Специфическими формами изделий из мергеля в Елисеевичах 1 являются поделки с крестообразными перехватами и крупные массивные стержни длиной до 12 см. Для остальных поделок могут быть найдены аналогии в материалах стоянок костенковско-боршевского района. Прямая аналогия гравировке в виде треугольника имеется в мергеле Костенок 4. Размер дискообразных изделий Елисеевичей 1 также сближает их с дисками из Костенок 4, однако последние имеют чечевицеобразное, а не подпрямоугольное сечение, и сделаны из бивня мамонта или мягкого камня. Сечение поделок из Елисеевичей 1 обладает большим сходством с небольшими дискообразными поделками из Аносовки 2.

Сходство с изделиями из мергеля Аносовки 2 проявляется в стилизованной манере скульптурного изображения животных (по определению М.В. Саблина - льва, песца, мамонта, лошади и сайги). В тоже время, скульптурные изображения животных в Елисеевичах 1 не могут быть отнесены к разновидности "круглой" скульптуры - их реалистичное восприятие требует строго определенного расположения изделия к зрителю (ракурса). Подобный способ изображения сродни явлению полиэйконии, хорошо представленного в материалах Костенок 1 (Фрадкин, 1975) и известного на других стоянках костенков-

ско-виллендорфского круга. В скульптурных изображениях Елисеевичей, по нашему мнению, существовало два подхода к выбору подобного ракурса: 1) Широкая поверхность изображения располагалась для зрителя строго под углом 90° , вследствие чего скульптура воспринималась как плоское изображение; 2) Изображение моделировалось только на двух прилегающих друг к другу плоскостях заготовки (что создавало иллюзию объемности), а скрытые от глаз поверхности оставались не проработанными. Создание плоского скульптурного изображения по существу является продолжением традиции глубокой гравировки в технике шамплеве, которая свойственна граветтийским памятникам западной Европы. Подход к созданию объемного изображения часто встречается в скульптуре Костенок I, памятнике костенковско-виллендорфской общности Восточной Европы. Сходство отдельных элементов и приемов изображения в елисеевической и костенковской скульптуре наблюдается и в гравировках. Так, один из массивных фрагментов, возможно, являющийся обломком торса женской статуэтки имеет гравированное изображение перевязи, близкое по технике и внешнему виду перевязи костенковской статуэтки (1923 г.) (Ефименко, 1958, с. 346).

Таким образом, поделки из мергеля Елисеевичей I, в целом, следуют традиции подобного рода изделий стоянок костенковско-боршевского района. По категориальному набору эти предметы находят больше всего сходства в материалах граветтийских памятников инокультурных Костенкам I и Авдееву, а в подходах к скульптурному изображению, приемах создания в них объемности и в тождестве отдельных элементов, наоборот, обнаруживают связь со стоянками костенковско-виллендорфской общности (восточно-граветтийским стоянкам в узком смысле этого слова).

Вопрос о культурной принадлежности памятников на основании исследования поделок из мергеля решаться не может и не должен. Анализ елисеевического мергеля указывает на контакты с носителями различных восточных граветтийских культур, среди которых влияние со стороны костенковско-авдеевской культуры явно занимало особое место.

ВОПРОСЫ ВЗАИМОСВЯЗИ ХВАЛЫНСКОЙ КУЛЬТУРЫ С СОСЕДНИМИ РЕГИОНАМИ (НА ПРИМЕРЕ КАМЕННЫХ ИНДУСТРИЙ)

В археологических работах не редко рассматриваются вопросы о взаимодействии или взаимосвязи культур, о выделении культур, их локальных вариантов и общностей более крупного порядка, периодизации, хронологии и др. Ответы на них делятся (трактуются) на уровне анализа, сочетающего аналогичию и сравнение. При этом основной упор делается на типологический метод.

В Северном Прикаспии было выделено (Васильев И.Б., 1980) энеолитическая хвалынская культура, распространенная на территории степного и лесостепного Поволжья. Исследователями рассмотрен вопрос о хронологическом соотношении хвалынских памятников и памятников самарской культуры, аргументированный типологической близостью их керамики. По уже известным данным хвалынская культура служит ярким примером хронологического смыкания трех культурных традиций: мариупольской, среднестоговской и раннеямной. Об этом свидетельствуют и анализ каменных изделий хвалынской культуры. Так в ходе изучения каменного материала памятников Кара-Кудук 1 и Каир-Шак 6, а так же при сравнении их с материалами синхронных памятников, таких как Комбак-Тэ, или энеолитических комплексов Ивановской стоянки, и других более ранних памятников неолита южной части Волго-Уральских песков (Кугат 4), становится ясно, что технические традиции всех этих комплексов весьма сходны, несмотря на различия в культурах. Типологический анализ археологических материалов и ландшафтно-географическая близость культур, комплексов, памятников несут определенную информацию при решении проблемы взаимодействия (взаимосвязи) культур. Однако, с другой стороны чисто типолого-аналитический под-

ход к археологическому материалу не всегда в полной мере может решить эти проблемы. Примером могут служить каменные индустрии, особенно сравнение форм изделий. Здесь необходимо приложение разных методических подходов, взаимосвязанных в своих действиях - типологического, технологического и функционального, и результатов других близких дисциплин. Это способствует устранению субъективизма исследователя, восполняет недостатки полученных традиционно импирическим путем данных, являющихся зачастую сомнительными или недоказуемыми, а иногда ошибочными, ликвидирует замкнутость в вопросах интерпретации исследуемого материала. При изучении каменных индустрий возникает ряд принципиально важных вопросов. Во-первых об аргументации понятия законченной формы изделия. Для восстановления функции изделия она не имеет значения. Форма законченная в типологическом контексте может рассматриваться как незаконченная в контексте технологическом или трасологическом, и наоборот. Например какой-либо скол со следами сработанности не важен для типолога, но для трасолога играет определяющую роль из-за его функционального содержания. Во-вторых это вопрос об орудиях со вторичной обработкой (орудиях с ретушью). Типологи подразумевают под ними орудия с намеренной обработкой, в процессе которой была нанесена специальная ретушь, следовательно сюда входят все артефакты имеющие ретушь (в том числе выкрошенность), вне зависимости от природы ее образования. Намеренная ретушь играла важную роль для оформления орудия, восстановления эффективности рабочей кромки, подправки, отделки аккомодационной части и т.д. Так же она могла нести техническую функцию в процессе закрепления орудия в рукоятке, т.к. межфасеточные ребра ретуши проникают в текстуру стенок паза, не позволяя вкладышу выпадать из оправы. И тем не менее первобытный человек далеко не всегда наносил специальную ретушь на рабочий инструмент, например, микропластина (длиной 3-4 см, шириной около 6 мм и толщиной 1,5 - 2 мм) не нуждалась в намеренной ретуши, ибо быстро ломалась при любой технике ретуширования (это подтверждено экспериментально), особенно если изделие было сделано из обсидиана или кремня. Некоторые изделия наряду с намеренной ретушью имели так же выкрошенность утилизации, не говоря о выкрошенности от разного рода

повреждений. Иногда ретушь утилизации носит регулярный характер, в этом случае ее трудно отличить от намеренной. Поэтому ее зачастую рассматривают как специально нанесенную. В-третьих это вопрос связи формы орудия и его функционального назначения. С одной стороны мастер изначально выбрал теоретическим (традиционным) образом форму орудия, что зависело не только от того нравилась она ему или нет, но и от механических свойств материала. но с другой стороны при необходимости изделие могло выполнять функцию для которой оно первоначально и не предназначалось (при отсутствии сырья или малочисленности орудий). Для одних и тех же операций использовались орудия различной формы и наоборот. Возможно, что некоторые орудия вообще не использовались практически по их прямому назначению, служа для украшения жилища, обозначения статуса их владельца в обществе, подчеркивания профессионализма начинающего мастера и т.д. Следует отметить, что следы сработанности, такие как заполировка и линейные следы, могли просто не сохраниться, т.к. они в большой степени подвержены изменениям и даже уничтожению под влиянием времени.

В связи со сказанным следует констатировать, что при обнаружении в ходе микротрасологического и функционально-типологического анализа орудия, характерной заполировки и следов сработанности, информации достаточно для функционального определения последних. Однако при их отсутствии необходимо учитывать результаты изучения ретуши, ее расположения, морфологию, направление. Другими словами использовать результаты технолого-макротрасологического (технолого-бинокулярного) анализа. Кстати при последнем возможно в какой-то мере говорить о разного рода ретуши как то: 1) намеренная ретушь (ретушь подправки); 2) выкрошенность от утилизации, закрепления и т.п.; 3) ретушь от всякого рода повреждений, которые могут возникать от транспортировки, вытаптывания, неосторожности фиксации в поле, небрежности упаковки, строительства ит от различных природных явлений.

Необходимо учитывать и результат типологического анализа не с традиционной, а с типологической позиции, которые проверяются экспериментально-диагностическими наблюдениями (см.схемы).

Схема 1



- ⇒ типологические/морфолого-типологические
- ⇒ технологические
- ⇒ функционально-типологические
- ⇒ остеологические/палеонтологические
- ⇒ антропологические
- ⇒ этнографические, социальные
- ⇒ ландшафтно-географические (экологические)
- ⇒ хронологические и т.п.

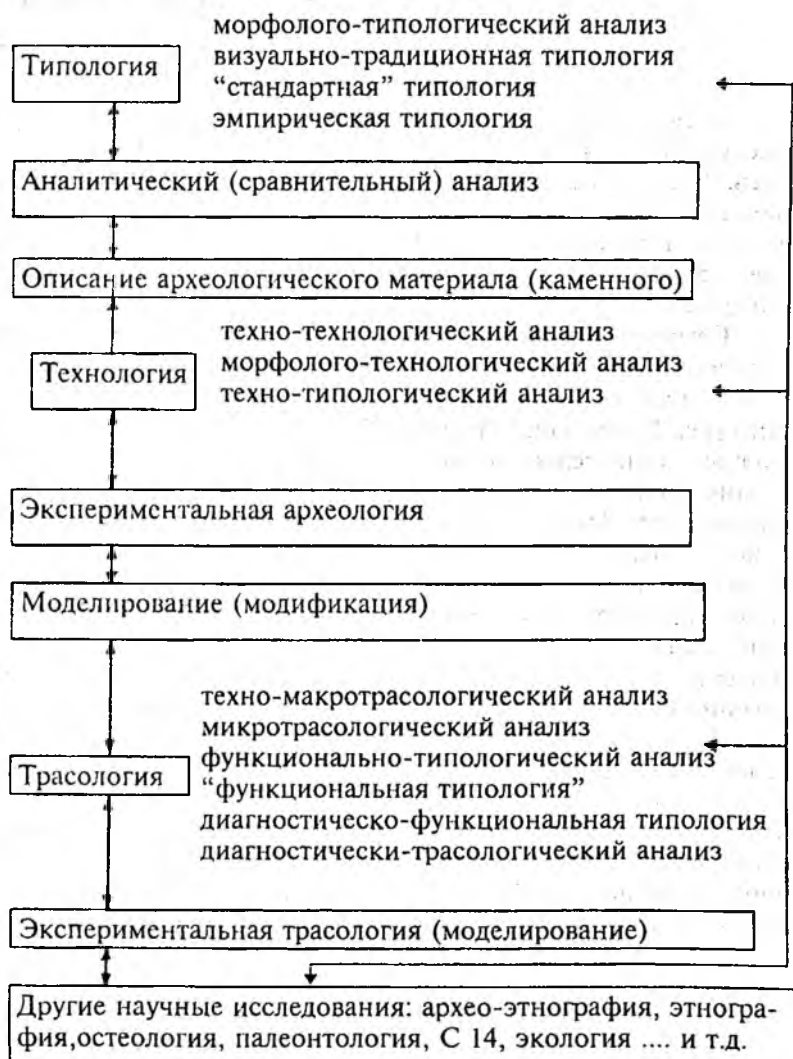
Схема 2

Схематическое взаимодействие основных звеньев археологии



Схема 3

Связь между разными методами (подходами)



РАННЕЕ ДОМОСТРОИТЕЛЬСТВО НА БОСПОРЕ

За последние десятилетия наши знания о первых постройках на берегах Боспора Киммерийского значительно расширились. Раскопки архаических слоев многих поселений открыли немало новых комплексов, время постройки и функционирования которых относится к 6 - началу 5 вв. до н.э. Тем не менее, это не только не прояснило, но, скорее, запутало имеющиеся сведения о первых боспорских жилищах.

Самыми распространенными постройками этого времени являются заглубленные в землю сооружения - землянки и полуземлянки. На сегодняшний день они открыты в Пантикапее, Нимфее, Мирмекии, Тирамбе (?), в т. н. «поселении на месте Анапы» и на сельском поселении Героевка-1. Эти землянки различаются по форме и деталям внутреннего устройства. В Пантикапее, Анапе, Тирамбе и Героевке-1 открыты округлые (иногда, овальные) в плане постройки, часто с приступками. Стенки и полы их обычно покрыты глинистыми промазками. Диаметр котлованов землянок не превышает 3-х м. В Мирмекии, наряду с небольшим количеством подобных построек, найдено девять четырехугольных в плане землянок, размеры и глубина которых сильно различаются. Борта некоторых из этих построек укреплены каменными стенками, причем иногда это делалось в ходе функционирования комплекса. Во многих землянках, вне зависимости от их формы, имеются следы от деревянных столбов. Постоянных очагов не обнаружено. Нимфейские землянки (их сейчас открыто две) имели значительную площадь и, похоже, более сложные очертания. В одной из землянок открыт стационарный очаг, а также ряд возвышений смонтированных на глинобитном полу, что более не встречается в аналогичных постройках.

Землянки в рассмотренных выше поселениях сменяются наземными каменными постройками, начиная со второй поло-

вины 6 в. до н.э. (в Пантикапее и Нимфее) по первую четверть 5 в. до н.э. (в Анапе).

Необходимо отметить, что помимо землянок на Боспоре открыто еще несколько типов построек, в которых греки проживали в первый период после основания колоний. Так, в Фанагории на раскопе «Южный город» было открыто более десяти «глиняно-плетневых» домов, как их назвали авторы раскопок. Это большие по площади многокамерные каркасно-столбовые постройки, стены которых сделаны наподобие плетней обмазанных глиной. Часто в помещениях находятся очаги. Время строительства большей части этих зданий относится к первой половине 5 в. до н.э. Большой интерес вызывает и открытое в Торице здание, сооруженное не позднее середины 6 в. до н.э., то есть в то время, когда на остальных поселениях Боспора строились исключительно землянки. Здание в Торице представляет собой множество соединенных между собой помещений, предположительно (сохранилась только половина постройки), расположенных вокруг огромного четырехугольного двора. Эта постройка имела сырцовые стены на высоком каменном цоколе. В помещениях открыты очаги, столики и другие детали интерьера.

Чем же можно объяснить такое многообразие типов построек? Почему, когда большинство боспорских поселений было застроено землянками, в Торице строится большое наземное здание? Почему, когда многие боспорские поселения застраиваются наземными каменно-сырцовыми постройками, в Фанагории возводятся «глиняно-плетневые дома»?

Подобные различия часто пытались объяснить, связывая разные типы построек с различными этносами: наземные каменно-сырцовые сооружения с греками, а землянки и «глиняно-плетневые» - с варварами. Однако, такое объяснение вряд ли можно считать обоснованным. В данном аспекте выделяются только землянки из Нимфея. Судя по всему, в них проживало в основном варварское население. Помимо необычной формы и деталей внутреннего устройства, они отличаются небывало высоким процентом лепной керамики, чего не наблюдается в постройках на других памятниках. В остальных комплексах лепная керамика присутствует, но в значительно меньшем количестве. Она найдена и в Торице, который несомненно был построен греками. Кроме того, между землянками открытыми

на варварских памятниках (например, на Немировском городище) и боспорскими постройками имеется целый ряд отличий. Упомянем хотя бы полное отсутствие очагов, вместо которых греческие колонисты пользовались переносными жаровнями.

С другой стороны, авторы Фанагорийских раскопок доказывают греческое происхождение домов из глины и камыша, объясняя их появление необходимостью быстрейшего возведения домов и бедностью Фанагории камнем. Согласившись с этими выводами, отметим, что в Торице постройка каких-либо заглубленных жилищ была невозможна, так как поселение стоит непосредственно на скале, в этой же связи и не было недостатка в камне. В то же время, там, где постройка заглубленных жилищ (землянок и полуземлянок) была возможна, они строились. По мере роста населения античных городищ и их производственных возможностей, в землянках все чаще используется камень, и в конце концов просходит общая перестройка первоначальных поселений, когда землянки единовременно заменяются каменными наземными постройками.

В целом, подобное разнообразие в домостроительстве можно объяснить значительной гибкостью греческой (возможно, только ионийской) строительной традиции, когда поселенцы, в зависимости от их численности и природных условий, могли возводить как каменные дома, так и заглубленные постройки, и строения из дерева, плетней и глины.

В заключение, отмечу, что при необходимости греки всегда могли или возвести наземные каменные постройки (оборонительная стена второй половины 6 в. до н.э. в Мирмекии) или вернуться к земляночному домостроительству (землянки 5 в. до н.э. в Мирмекии и Пантикапее). Возможно, на хоре ионийских городов, из которых происходили греческие колонисты, сосуществовали постройки разных типов, но на данный момент сельские поселения в Ионии практически не исследованы. В то же время, античные авторы, правда, значительно более позднего времени, говорят о распространении "глиняно-плетневых" домов и о том, что жители одного из греческих полисов обитают в землянках.

К ВОПРОСУ О СИНТЕЗЕ СКИФО- СИБИРСКОГО ЗВЕРИНОГО СТИЛЯ В ПРИТЕРЕЧЬЕ

Территория Притеречья в конце VII-IV вв. до н.э. являлась контактной зоной между кобанской культурой и двумя кочевническими. Одним из источников по реконструкции этих процессов является искусство “скифо-сибирского звериного стиля”, отражающее три периода взаимодействия этих культур.

В конце VII - первой половине VI вв. до н.э., во время и после переднеазиатских походов скифов происходит первоначальное проникновение скифского звериного стиля в памятники кобанской культуры. В основном оно ощущалось в горах в верховьях р.Ардона и Гизельдона (Кобанский и Фаскаууский могильники), в предгорьях в нижнем течении р.Чегем и р.Черек (Белореченский могильник), известно оно и в кочевнических памятниках (Нартановский могильник). Эти находки (навершия штандартов в виде грифона и зайца, трехпестельчатые и трехдырчатые псалии с головой животного и копытом, бутероли с фигуркой свернувшейся в кольцо пантеры) отличаются чертами раннескифского и переднеазиатского искусства. Для них характерна рельефная моделировка поверхности, изображение большого круглого глаза, двухдольчатого сердцевидного уха, выделение ноздрей и губ почковидным и округлым элементом. Небольшая группа изображений животных орнаментированная окружностями и треугольниками связана с ремесленными традициями кобанской культуры.

С середины VI в. до н.э. до середины V в. до н.э. в бассейне р.Терек возрастает число находок “скифо-сибирского звериного стиля” в кочевнических памятниках, происходит его широкое и интенсивное распространение в памятниках кобанской культуры. Такие предметы продолжают появляться в тех же памятниках, что и в предыдущий период, но появляется ряд новых мест, связанных с предметами этого искусства: в пред-

горьях в верховьях Сунжи и Ассы (Ачхой-Мартановский могильник), в среднем течении р.Гуме и р.Хулхулау (Ялхой-Мохкский могильник), в горах в верховьях р.Гуме и р.Хулхулау. Во второй период происходит большее распространение предметов скифского звериного стиля на востоке бассейна р.Терек.

С VI в. до н.э. на Северном Кавказе зафиксировано проникновение второй кочевнической волны, связанной своими истоками с территорией Нижнего Поволжья и Южного Приуралья. Прикладное искусство этих номадов имело много общего со скифским звериным стилем: в композиционном решении (свернувшийся в кольцо хищник, копытное с подогнутыми под себя ногами), в оформлении конечностей животных птичьими головами и клювами, S-видным элементом. Однако искусство кочевников второй волны на Северном Кавказе отличалось стилистической трактовкой изображений, композиционным решением, мягкой моделировкой поверхности. Благодаря ей, в "скифо-сибирском зверином стиле" рассматриваемой территории появляется трактовка глаза в виде капли, изображение валика по краю рта, переходящее в волноту, попеременные насечки на морде хищников. В связи с этим новым влиянием в Притеречье появляется большее число костяных резных зооморфных предметов (накладок на рукояти ножей и нагаек, привесок к сбруе), в некоторых бронзовых оттисках появляется имитация резьбы по кости. Новое художественное течение в прикладном искусстве Притеречья однако имело с кобанским искусством ряд общих черт в композиционном решении: изображение "скребущего хищника", "склонившееся животное", S-образно вывернутое животное, в орнаментации - использование двойной линии, елочного, треугольного орнамента, широкое использование образа волкообразного хищника.

Культурные взаимосвязи автохтонов Северного Кавказа с населением Нижнего Поволжья и Южного Приуралья отмечались А.А.Иессеном (1952, с.221), В.Б.Виноградовым(1963, 1976), М.А.Очир-Горяевой (1988, с.16) и др. Со второй кочевнической волной на Северный Кавказ попадают зооморфные предметы в которых заметно влияние культур Сибири, Алтая, Средней Азии.

Распространение искусства новой кочевнической волны ощущается сильнее в восточных областях кобанской культуры: в горах в верховьях р.Хулхулау и р.Гумс, в предгорьях в среднем течении р.Гойты, междуречье р.Ассы и Сунжи, Черека и Ардона. С востока на запад его влияние слабеет, в степных памятниках почти не ощущается.

Со второй половины VI в. до н.э. до второй половины V в. до н.э. в Притеречье судя по находкам скифо-сибирского звериного стиля, наблюдается взаимодействие и взаимопроникновение элементов между двумя волнами номадов и между искусством кочевников второй волны и искусством кобанской культуры. Это период расцвета этого искусства на данной территории. синтез кобанского и скифского искусства не прослеживается. В этот период локальный вариант скифо-сибирского звериного стиля распадается на множество разнообразных стилистических групп. Это связано с работой мастерских различных художественно-ремесленных направлений. В этот период элементы различных культур взаимно проникали особенно интенсивно, определение художественного влияния часто бывает затруднительно. Индикатором этого влияния может являться моделировка поверхности предмета с зооморфным изображением. Для скифского искусства, связанного с резьбой по дереву, характерно схождение плоскостей. Для искусства кочевников второй волны с их косторезными традициями присуща более мягкая моделировка. для кобанского искусства характерна цилиндрическая или плоская моделировка. Влияние этих традиций проявляется в бронзово литейном производстве (Минасян Р.С., 1990, с.68). В зооморфных предметах из Притеречья преобладают плоская и рельефная моделировки

Со второй половины V - IV вв. до н.э. количество предметов скифо-сибирского звериного стиля в Притеречье заметно уменьшается. Появляется античный (ольвийский импорт) припесенный сюда номадами. Эти предметы найдены в основном в предгорьях Притеречья (Гойты, Бамут, Мужичи, Нартан).

В этот период скифо-сибирский звериный стиль в Притеречье переживает кризис. Это связано, с одной стороны, с оттоком кочевнического населения на запад, а с другой, с затуханием местных художественно-ремесленных центров.

От общего числа предметов скифского звериного стиля в Притеречье, 21% приходится на период с конца VII - первой

половины VI вв. до н.э., 66% - на вторую половину VI - первую половину V вв. до н.э., 13% - на вторую половину V-IV вв. до н.э. В течение всего времени бытования здесь скифо-сибирского звериного стиля в степях наблюдается относительная малочисленность предметов этого искусства - 12%, наибольшая в предгорьях - 60%, в горах - 28%. Наиболее интенсивно взаимодействие проходило в предгорных районах, где сосредоточены памятники кочевников и кобанской культуры.

Скифское влияние в Притеречье наиболее интенсивно ощущается в горной зоне в верховьях Ардона, Фиагодна, западнее в горах и предгорьях Чегема, Черека, Нальчика, Малки, а также в равнинных районах левого и правого берега Терека.

Влияние второй кочевнической волны захватывает восточные горные районы верховьев р.Гумс и Хулхулау, предгорья в бассейнах р.Ассы, р.Сунжи, р.Аргун.

Для синкретичного локального варианта скифо-сибирского звериного стиля сложившегося в бассейне р.Терек, было характерно сочетание кочевнических зооморфных образов, изобразительных схем и трактовки отдельных частей тела животных с орнаментальностью кобанской культуры, использованием некоторых ее технологических приемов.

Таким образом, Центральное Предкавказье в рассматриваемое время представляет собой яркий пример культурных взаимодействий в контактной зоне.

МОТИВ СВЕРНУВШЕГОСЯ В КОЛЬЦО ХИЩНИКА В ИСКУССТВЕ ПЕРМСКОГО ЗВЕРИНОГО СТИЛЯ В АНАНЬИНСКУЮ ЭПОХУ

Мотив свернувшегося хищника был одним из самых популярных в искусстве скифо-сибирского звериного стиля. Предметы с его изображениями использовались в VIII-III вв. до н.э. на огромной территории - от Северо-Западного Причерноморья до Северного Китая. Изучению изображений свернувшегося хищника посвящены работы многих авторов, как отечественных, так и зарубежных. В результате этих исследований подробно рассмотрены вопросы происхождения мотива, отмечены некоторые характерные стилистические приемы и особенности изображений, выделены локальные варианты.

Мотив «хищник, свернувшийся в кольцо» в Пермском зверином стиле бытовал с конца VII до IV-III вв. до н.э. В это время на территории Прикамья существовала ананьинская культура (VIII-III вв. до н.э.). В целом, развитие мотива можно разделить на три этапа: 1. Ранний этап - конец VII-VI вв. до н.э.; 2. Средний этап - VI-V вв. до н.э.; 3. Поздний этап - V-III вв. до н.э.

Ранний этап представлен всего тремя изображениями. Первое (наиболее раннее) изображение из Старшего Ахмыловского могильника (Патрушев, Халиков, 1992, табл.130, 1а) является либо копией изображения из погребения № 33 могильника Уйгарак в Восточном Казахстане, либо было изготовлено одним и тем же мастером, а затем каким-то образом попало на Среднюю Волгу. Второе, аналогичное первому, происходит из Восточного Зауралья, с оз.Иртяш (Полидович, 1994, рис.1, 1). Третье, с Ирьякского городища (Петровых, 1951, рис.38), выполнено с учетом того же изобразительного канона, но в более стилизованной манере. Форма, пропорции тела здесь выполнены в «стиле» Старшего Ахмыловского могильника и Уйгара-

ка, а схема построения фигуры сделана по общему для всей Восточной «провинции» канону, что сближает их с культурами Сибири и Казахстана. Таким образом, стилистика ранних ананьинских изображений показывает на заимствование данного сюжета из более южных (юго-восточных районов) в чистом виде. Затем происходила его переработка с учетом местных художественных традиций. При этом ощущается сильное влияние искусства кочевников Восточного Казахстана (савроматов).

На среднем этапе происходят значительные изменения в стиле. Изображений свернувшегося кошачьего хищника в Прикамье уже нет - на смену ему приходят изображения свернувшегося волка. В передаче хищников заметен отход от общих композиционных схем построения изображения, увеличивается количество деталей, происходит переосмысление образа, его «перестройка» под свое понимание местными ананьинскими племенами. При этом наблюдается явный отход от архаичного, общего для всех племен ананьинской культуры, канона, отличающегося плавностью рельефов. Вместе с тем фиксируется определенная специфика в стилистических приемах изображений в зависимости от территории. К этому времени в ананьинской культуре выделяются несколько локальных вариантов (Халиков, 1977), что несомненно сказалось на стиле рассматриваемых изображений. На первое место по значимости выходят стилистические приемы местной изобразительной традиции, но заметно и влияние скифов Северного Причерноморья и племен Южного Приуралья и Западной Сибири (Корепанов, 1980).

Поздний этап наиболее полно представлен изображениями свернувшегося хищника, но в то же время, они сильно различаются между собой, что, видимо, связано с локализацией местных очагов культуры. Как и на втором этапе, здесь представлено полное преобладание мотива волчьего хищника над кошачьим. Можно выделить две локальные группы этих изображений: 1. Вятская; 2. Среднекамская. Вятская группа представлена исключительно каменными пряслицами, которые в это время появляются в юго-западных районах ананьинской культуры. Для этой группы влияние искусства каких-либо других культур определить сложно - слишком своеобразен стиль и принцип изображений. В чем-то они сходны между собой, но некоторые элементы указывают на их южное или

восточное происхождение. Появление таких изображений в бассейне реки Вятки, довольно далеко от степей Казахстана, а также Западной Сибири, возможно объясняется продвижением населения с Нижней Волги в бассейн реки Вятки в VI-V вв. до н.э. Кроме того, эти различия обусловлены разделением звериного стиля на локальные варианты - Поволжья и Прикамья (Корепанов, 1987), что объясняется географическим положением района, своеобразием его исторического развития, контактами и культурно-художественными связями. Среднекамская группа изображений представлена двумя бронзовыми бляхами, которые очень близки между собой в стилистическом отношении (Спицын, 1901, табл. VI, 1; Оборин, Чагин, 1988, № 50). Туловище и шея хищников украшены продольными линиями, лопатка и бедро - завитком, пасть полуоткрыта, ухо прижато к спине. В общих чертах эта схема напоминает изображения среднего этапа. В то же время, в среднекамской группе заметно влияние западно-сибирских и в меньшей степени южно-уральских изобразительных традиций.

Суммируя сказанное, можно считать, что зарождение мотива свернувшегося в кольцо хищника в Пермском зверином стиле произошло под сильным влиянием южных кочевых племен в VII в. до н.э. Затем произошла местная переработка мотива с выделением локальных стилистических особенностей, которые ещё более усилились в IV-III вв. до н.э. К III в. до н.э. этот мотив исчезает также внезапно, как и появляется, что остаётся ещё одной загадкой, ждущей своего разрешения.

К ВОПРОСУ О КОНТАКТНЫХ ЗОНАХ В КУКУТЕНО-ТРИПОЛЬСКОЙ ОБЩНОСТИ

Миграции и разносторонние контакты происходившие в эпоху энеолита в юго-восточной Европе привели к сложению нескольких крупных историко-культурных общностей. На территории Молдовы и Украины формируется кукутено-трипольская общность. Ныне внутри этого массива исследователи выделяют ряд локальных вариантов или культур - жванецкая, петренская и другие (Мовша), восточнотрипольская (Цвек), Кукутени, Петрешти, Дрегушени (Сорокин). Зоны контактов этих культур между собой и их связи с соседними иноэтничными культурами вызывают в настоящее время большой интерес.

Привлекает внимание район Поднепровья южнее р.Рось, где проходит ряд контактных зон. Выше Роси находятся памятники, известные как каневская группа (Пассек). Северозападнее расположены памятники восточнотрипольской культуры, такие как Мирополье, Гарбузин (Цвек). На памятниках указанного региона прослеживается продвижение западных племен кукутено-трипольской общности с Днестра и освоение ими новых территорий. Южнее этого района проходит полоса степной зоны, занятая различными культурами энеолита (Телегин, Рассамакин).

В связи с вышесказанным вызывают большой интерес работы, проведенные осенью 1996 года на поселении трипольской культуры у с.Вильшана Городищенского района, Черкасской области. Памятник открыт в 1984 г. местным краеведом Гуриненко И.П.

Поселение расположено на возвышенном мысу при впадении р.Мазнике в р.Вильшанку. В плане поселение имеет яйцевидную форму, ориентировано острым концом на мыс и занимает площадь около 30 га. Территория поселения находится под современной застройкой центральной части п.г.т. Вильшана. На поселении был собран подъемный материал,

сейчас находящийся в краеведческом музее Вильшаны. Наиболее интересны фрагменты расписной монохромной керамики (рис.1: 4,5,7), миниатюрные сосуды (рис.1: 2,3), десять грузил ткацкого станка (рис.1: 8), фрагменты женских статуэток (рис.1: 9) и костяной амулет.

В связи со строительством церкви нами были проведены охранные раскопки. Археологическими исследованиями установлена многослойность памятника. К нижнему горизонту трипольского времени относятся два наземных глинобитных жилища и пять хозяйственных ям, к верхнему - пять объектов позднего средневековья, вероятно, подвальные помещения наземных домов. Связанный с трипольским слоем керамический материал составляют сосуды с монохромной росписью, керамика с углубленным орнаментом, фрагменты т.н. "кухонной" керамики. Особого внимания заслуживают сосуд со "змеями", фрагмент сосуда со стилизованной головой быка, обломок сосуда на ножках и фрагмент женской статуэтки.

Из объектов трипольского времени наиболее детально обследованы хозяйственные ямы, содержимое которых различно. Так в яме 1 преобладали фрагменты "кухонной" керамики с примесью толченой раковины, в яме 3 - днища и придонные части сосудов, а в яме 5 - фрагменты расписной керамики из тонкоструктурной хорошо отмученной глины. В ней же был найден и набор орудий первобытного художника - костяная палитра (рис.1: 6), куски охры, и окрашенная и обожженная с одного конца кость.

Некоторые находки позволяют раскрыть богатый духовный мир носителей трипольской культуры, их мировоззрение и мифологию, в основе которых лежит культ плодородия (Бибииков, Рыбаков и др.). Фрагмент нижней части женской статуэтки (рис.1: 9), свидетельствует о тесной семантической связи между женщиной и землей в представлении древних земледельцев (Бибииков, Антонова), Символом мужского начала выступал образ животного, чаще быка (Маркович), рельефное изображение которого присутствует на стенке сосуда из ямы 1 (рис.1: 1). Роспись грушевидного сосуда из ямы 5 отражает миф о змеях - посредниках между небом и землей (Рыбаков, Цыбесков, Цвек). По наружной поверхности сосуда, покрытой оранжевым ангобом, красно-коричневой краской выполнен декоративный пояс со змеями, попарно закручивающимися в

спирали (рис .1: 7). Изображение змей по стилистической манере характерно для трипольских поселений данного региона.

Орнаментальные схемы и приемы росписи на фрагментах керамики позволяют предварительно отнести поселение Вильшана к памятникам времени Владимировки (конец этапа ВП - начало С1). Изучение поселения важно для выяснения взаимоотношений данного памятника с синхронными ему памятниками каневской группы, памятниками типа Гарбузина и Владимировки и контактов с энеолитическими памятниками степи.

Разведки местности свидетельствуют о существовании в этом районе куста поселений в этом районе (Зелена Диброва, Квитки, Сухины, Незаможник, Петропавловка, Ксаверово, Орловец, Буда-Орловецкая). Дальнейшие исследования позволят установить их хронологическую последовательность и место изучаемого памятника в системе кукутено-трипольской общности.

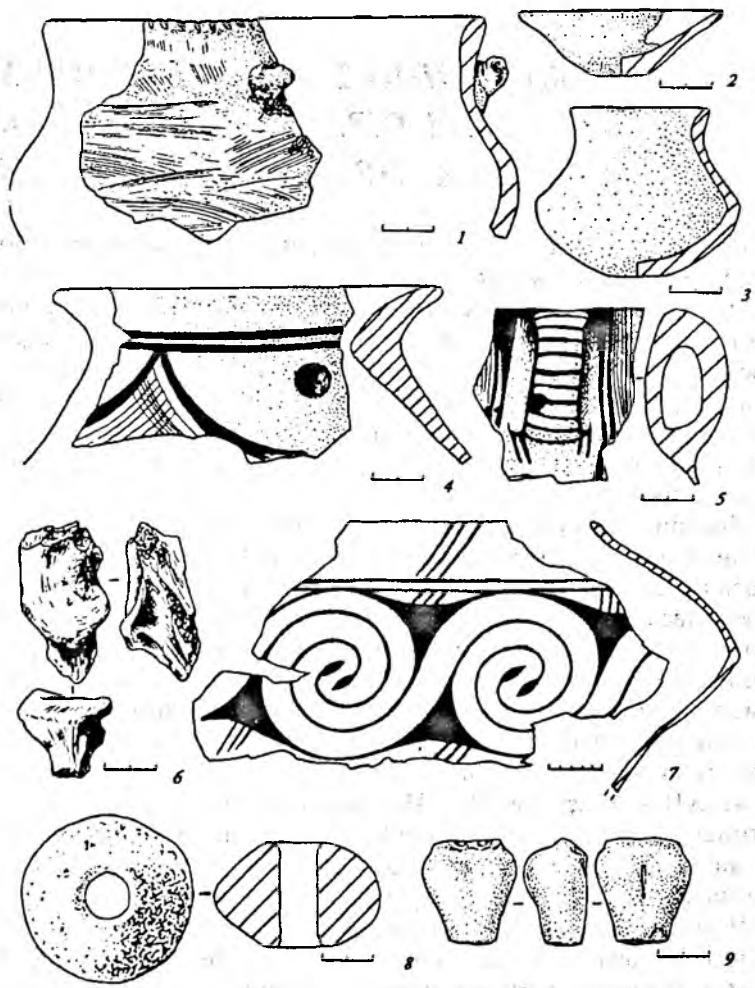


Рис. 1. 1- Фрагмент сосуда с букранием; 2, 3- Миниатюрные сосуды; 4, 5, 7- Фрагменты сосудов с монохромной росписью; 6- Палитра со следами охры; 8- Грузило ткацкого станка; 9- Фрагмент женской статуэтки.

О ТРАНЗИТНОЙ ТОРГОВЛЕ ОЛОВОМ НА ТЕРРИТОРИИ ЕВРОПЫ В РАННЕМ ЖЕЛЕЗНОМ ВЕКЕ

Вопрос о добыче оловянных руд на территории юга Восточной Европы, так необходимых для местного бронзоволитейного производства, неоднократно поднимался в исторической науке (Богаевский Б., Иессен А., Тавадзе Ф., Сакварелидзе Т., Селимханов И., Гришин Ю. и др.). Однако положительного решения эта проблема не получила до настоящего времени. Можно только констатировать, что в этом регионе совершенно отсутствуют какие-либо древние разработки связанные с добычей олова.

Древние авторы (Геродот, Страбон, Плиний Старший, Пифий и др.) указывали, что оловянный камень добывался и вывозился с Кассетеритских островов, т.е. с Британских островов Корнваллис и Уайт. Вероятно в это понятие включались и богатейшие оловянные копи на полуострове Корнуэлл. Посредниками в морской торговле между местными британскими племенами и народами Южной Европы постоянно выступали финикийские купцы, основавшие свои торговые "фактории" по всему побережью Средиземного моря и в Атлантике еще на рубеже XII - XI вв. до н.э. Им был известен также путь и в Балтийское море. Лучшими доказательствами данного положения является приоритет финикийцев и торговле прибалтийским янтарем.

В древности существовал и сухопутный вариант доставки товарного олова на юг Восточной Европы. Он полностью совпадает с предполагаемыми направлениями вторжения киммерийцев в Центральную и западную Европу; один - через Карпаты до северной части Балканского полуострова, второй - через Трансильванию, Большую Венгерскую равнину, Восточные Альпы до Галлии, третий - севернее Карпатских гор по побережью Прибалтики до Скандинавии и Британии. Здесь

еще в эпоху бронзы сложились европейские торговые пути, возникли постоянные торговые центры, основанные на границах племенных территорий.

Археологические материалы свидетельствуют, что немногочисленные отряды племен скифского периода в Северном Причерноморья время от времени совершали длительные походы на северо-запад вплоть до Куявина и Одры (северо-восточная часть территории современной Польши). И если отдельные находки предметов быта, туалета и оружие, обнаруженные в погребальном инвентаре, могли попасть в Центральную Европу путем обмена или иных контактов то наиболее веским подтверждением военных экспедиций можно считать обнаруженные на разрушенных позднелучицких городищах, селищах и в костяках одновременных захоронений бронзовых наконечников стрел скифского типа. Более того, отдельные вещи, характерные для скифской культуры, находят даже на территории современных Франции и Бельгии, и, как определяют некоторые исследователи, считаются оставленными там во время военных набегов. Здесь же у местных племен можно было захватить и приобрести столь драгоценное сырье, как олово, в виде руды или товарных отливок.

Россыпи оловянного камня из месторождений Казахстана также служили сырьевой базой бронзолитейщиков племен Великой Скифии. Близость месторождений медных руд Волго-Уралья и Волго-Камья, использовавшихся в эпоху поздней бронзы - раннего железного века ремесленниками лесостепной и степной зон Северного Причерноморья, предполагает возможность доставки из этих мест товарного олова для нужд цветной металлургии на территории юга Восточной Европы.

Несколько позже были открыты новые богатые месторождения олова на континенте - Испания и Саксония, которые вместе с выше указанными продолжали функционировать продолжительное время (вплоть до наших дней). Так, в конце XVII века при Федоре Алексеевиче в указах писалось, что олово в русском государстве "не родится, приходит из немецких сторон", а лучшим считалось английское олово, которое имело к тому же и относительно небольшую цену.

Использование в бронзолитейном производстве на территории юга Восточной Европы оловянных руд из месторождений Казахстана и Британии свидетельствует о наличии тран-

зитной торговли в раннем железном веке. Однако какое-нибудь более конкретное решение о месте добычи и производства олова для бронзоволитейных мастерских скифского периода в настоящее время не может быть объективным из-за отсутствия специальных анализов руд оловянного камня из находок на территории Скифии.

СКАНДИНАВСКАЯ ПОГРЕБАЛЬНАЯ ОБРЯДНОСТЬ И КУРГАНЫ Юго-Восточного Приладожья (К ПРОБЛЕМЕ МЕЖКУЛЬТУРНОГО КОНТАКТА)

Проблемы финно-скандинавских контактов на территории Юго-Восточного Приладожья уже со времен Т.Арне занимают большое место в работах, посвященных изучению культурно - исторических процессов в данном регионе, в Северной Руси и в Северной Европе в целом в эпоху раннего средневековья. Из последних исследований по данной теме, в которых в основном анализируется археологический материал, можно назвать работы В.А.Назаренко (Назаренко, 1979, 1982). В них В.А.Назаренко исходил не из принципа поиска конкретно скандинавских погребений в Приладожье, каких оказывалось немного, что позволяло другим исследователям делать выводы о малочисленности пришельцев и, соответственно, отсутствии их влияния на местную культуру, а из анализа общей роли скандинавов в ее сложении. По мнению В.А.Назаренко, скандинавский обряд стал одним из источников заимствования приладожскими финнами курганного способа захоронения. Но поскольку сохранялись и другие особенности обряда, присущие аборигенному населению более раннего времени, то влияние норманнов на погребальный обряд обитателей Приладожья нашло выражение лишь в замене, да и то, по-видимому, неполной ранее существовавших видов погребальных памятников курганами (Назаренко 1982, стр. 146 - 147).

Помимо собственно курганного способа захоронения, в Приладожье были привнесены и другие элементы, которые можно связать с влиянием скандинавов. Это такие черты, как захоронение в ладье с оружием, намеренно сломанным, особо уложенным или воткнутым в землю; появление фибул севе-

роевропейских типов как показателя наличия скандинавского женского костюма и некоторые другие. Все это вызывает вопрос и о роли собственно скандинавского обряда в системе культуры в целом. Хронология, разработанная О.И.Богуславским, позволяет узко датировать типы и отдельные элементы обряда, что дает возможность еще раз вернуться к теме скандинаво-финнских контактов на территории Юго-Восточного Приладожья.

Появление курганов в Юго-Восточном Приладожье, по В.А.Назаренко, связывается с непосредственным влиянием скандинавской традиции на местную обрядность. Действительно, возникновение наиболее ранних памятников подобного типа именно в 860-е годы вполне вероятно было следствием масштабных исторических событий, происходивших на территории Восточной Европы в это время. Однако, данный регион тогда был лишь достаточно далекой периферией, лежащей вне зоны функционирования трансевропейских водных магистралей. Появление самобытной культуры Приладожья скорее следует связывать с опосредованным участием крайне малочисленной группы местного населения в контактах с носителями каких-то инокультурных традиций и восприятием ею некоторых, возможно, наиболее выразительных из них - курганного обряда и ряда элементов материальной культуры. При этом весь остальной обрядовый комплекс не находит прямых аналогий ни в самой Скандинавии, ни где бы то ни было еще, а характерен исключительно для Приладожья.

Анализ погребального обряда позволяет сделать вывод о том, что в Приладожье нет ни одного комплекса, который был бы абсолютно скандинавским ни по обряду, ни по составу инвентаря. Для данного региона характерно лишь заимствование отдельных элементов скандинавской культуры, да и то большинство из них появляется позднее и бытует незначительный промежуток времени. В этой связи необходимо отметить, что атрибуция такого комплекса, как Усть - Рыбижна 19, как чисто скандинавского, поскольку в этом кургане совершено погребение в ладье, кочующая из работы в работу, при ближайшем рассмотрении оказывается несостоятельной. Этот курган - типично приладожский комплекс с огромным очагом, очажным набором, с захоронением кремированных останков мужчины в восточной части сооружения. Известная ладья, судя по описа-

нию Н.Е.Бранденбурга, была посталена вверх дном, как бы накрывая сверху очаг, что вообще представляет уникальный случай для Северной Европы в эпоху викингов. Так что никакого погребения в ладье в Усть - Рыбичне нет. Другие перечисленные выше черты скандинавской обрядности являются включенными в местную культуру, в целом не изменяя ее облика. Само по себе это не исключает возможности непосредственного пребывания скандинавов на данной территории: какое-то их количество несомненно в Приладожье было. Но они не образовывали замкнутого коллектива и, вероятно, считали приемлемым использование для своих умерших местного обряда.

Подобная ситуация совершенно отлична от Нижнего Поволжья, где существует типично скандинавский могильник в урочище Плакун, первые погребения в котором стали совершаться, возможно, одновременно с самыми ранними Приладожскими курганами. Этот могильник занимает совершенно самостоятельное положение в окружении инокультурных памятников, чего в Приладожье как раз нет. В итоге создается впечатление того, что в Приладожье появление и развитие курганного обряда было связано с участием в международной торговле небольшой части именно местного - финского населения. Пребывание же скандинавов на этой территории не было постоянным. Связано ли это с характером торговли (сезонность, количество вовлеченных в нее людей) или иными причинами - по археологическим материалам сказать трудно. Более информативен в этом отношении, вероятно, комплекс письменных источников о Приладожье, активно разрабатывающийся в последнее время (Мачинский, 1988; Мачинский, Панкратова, 1996).

Юго-Восточное Приладожье и Скандинавия (вопросы культурных контактов)

Северо-западные районы Руси издревле оказались вовлеченными в сложные исторические процессы протекавшие на территории Европы. Само географическое положение этих земель на границе проживания крупных этнических массивов, таких как финны, славяне, германцы, определило крайне динамичную судьбу региона. Особенно ярко это проявилось в эпоху раннего средневековья, когда традиционным процессам культурной интеграции была дана новая окраска благодаря формированию трансевразийских магистралей и кристаллизации обществ, проживавших по берегам Балтийского моря. Вопросы русско-скандинавских контактов, их характера и динамики во многих случаях оказались ключевыми для понимания многообразия древних культурно-исторических процессов. Эта тематика рассматривалась исследователями в разном ключе и на разном материале, но мало кто из них оставлял без внимания погребальные памятники Юго-Восточного Приладожья.

Первые попытки определения культурных компонентов Приладожских курганов относятся к концу XIX в. и сделаны на материалах раскопок Н.Е.Бранденбурга [Бранденбург, 1886: 208-215; 1890: 1-23; 1895: 1-94]. В статье А.А.Спицина, включенной в издание материалов Н.Е.Бранденбурга [Спицин, 1895: 143-154] они определяются как промежуточное звено между древностями р.Камы и находками на Готланде, на Аландских островах и в Финляндии [Спицин, 1895: 153]. Богатство и разнообразие предметов материальной культуры скандинавского происхождения в инвентаре погребений Приладожья позволили Т.Арне высказать предположение, что именно в Юго-Восточном Приладожье, а точнее на р. Паше, в первой половине IX в. возникла самая ранняя на Руси скандинавская колония [Arne, 1914; 1917: 61-63, 54-55]. В.И.Равдоникас высту-

пил с критикой построений Т.Арне. Он пришел к выводу, что появляющиеся здесь скандинавы никогда не составляли сколько-нибудь значительного постоянного населения [Raudonikas, 1930]. Поступавшие в Приладожье вещи скандинавского и другого иноэтничного происхождения являлись, по его мнению, доказательством широких торговых связей населения Юго-Восточного Приладожья. Комплексы с этими предметами он предложил интерпретировать как погребения родовой аристократии, первоначально выступавшей в торговле в качестве представителей своих родовых групп, а затем, в значительной степени, монополизировавшей эту торговлю [Raudonikas, 1930: 134-135]. По мнению Х.Арбмана, основная масса Приладожских курганов оставлена все же скандинавами [Arbman, 1962: 114; 1962a: 160; 1955:42]. Аргументом своей концепции Х.Арбман выдвигает большое количество вещей скандинавского облика в погребальном инвентаре Приладожских курганов и аналогичность традиций обряда отдельных погребений Приладожья, как например, погребение в ладье, скандинавским погребальным обрядам [Arbman, 1955: 42]. Близкой точки зрения придерживался и А.Стендер-Петерсен [Stender-Petersen, 1960: 11-13].

В настоящее время большинством исследователей признается наличие на территории Приладожья погребений скандинавов, которые проживали здесь в незначительном количестве [Кочкуркина, 1973: 57] или совершали сюда поездки [Тухтина, 1976: 168]. По мнению В.А.Назаренко, роль скандинавов в юго-восточном Приладожье была очень велика, особенно на ранних этапах развития. Проведенный им анализ обряда определенно указывает на влияние скандинавских погребальных ритуалов на формирование Приладожских курганов [Назаренко, 1982: 145-146]. Одной из важнейших отличительных черт скандинавского погребального ритуала, по мнению норвежской исследовательницы А.Стальсберг, является обряд погребения в ладье, в то время как умышленная порча оружия или втыкание его в землю могут быть присущи не только выходцам из Скандинавии. Другой отличительной чертой скандинавских погребений она предлагает считать скандинавский женский костюм, археологическими признаками которого являются две овальные фибулы, застегивающие лямки длинной юбки, и третья, скрепляющая накидку или шаль. Кроме того,

важной деталью, по ее мнению, являются железные шейные гривны с привесками. Скандинавскую принадлежность мужских погребений определяют некоторые типы дамаскированных мечей и умбоны. Однако, А.Стальсберг отмечает, что эти критерии не являются абсолютными, поскольку в Приладожье происходит взаимовлияние скандинавской и местной финской культур [Stalsberg, 1982: 267-295].

Таким образом, все исследователи основывали свои построения на решении двух основных вопросов: есть ли в Юго-Восточном Приладожье погребения, совершенные по обряду, характерному для Скандинавии и насколько значителен пласт вещей скандинавского происхождения в погребальном инвентаре Приладожских курганов. Первый из этих вопросов решался по-разному, но даже те исследователи, которые признавали существование здесь погребений, совершенных по "скандинавскому" обряду, в качестве примера приводили только погребения в ладье. Однако, среди всего многообразия курганных древностей, только в одном кургане, а именно в кургане № 19 могильника Усть-Рыбижна, надежно зафиксированы остатки ладьи [Бранденбург, 1895: 102]. При ближайшем рассмотрении характеристика этого комплекса как "погребения в ладье" вызывает недоумение. Остатки сожжения на стороне зафиксированы на основании кургана в его восточной части, остатки же ладьи, которые были прослежены по распространению железных заклепок, размещались в стороне от погребения, в центральной части кургана, причем ладья была, видимо, перевернута над ритуальным очагом, на котором размещался типичный для Приладожских курганов очажный инвентарь. Таким образом, кроме наличия остатков ладьи со скандинавскими погребальными комплексами этот памятник ничего не сближает и следует говорить не о "погребении в ладье", а еще об одном комплексе, имеющем некоторые черты скандинавской погребальной обрядности.

Сходная картина наблюдается и в погребальном инвентаре: ни в одном случае не зафиксировано комплекса, содержащего исключительно предметы североевропейского происхождения, или поступившие при посредстве скандинавов [Stalsberg, 1982: 268-269]. Эта ситуация — отсутствие в Приладожье "чисто скандинавских" комплексов — вынуждает нас говорить исключительно о культурных контактах, а не о роли

некой группы скандинавов, проживавших в этом регионе. Действительно, все зафиксированные к настоящему времени следы влияния скандинавской культурной традиции могут предполагать не только существование постоянного населения в лице выходцев из Скандинавии, а только знакомство местного населения со скандинавской культурной традицией. Безусловно, восприятие местным населением таких черт культуры, как элементы погребального обряда и, по крайней мере, женского костюма предполагают очень тесные и видимо длительные контакты непосредственно с носителями этой традиции. Однако, источник этих контактов может быть различным. В качестве наиболее вероятных мы можем предположить постоянные поездки в этот район скандинавов, проживавших в Ладого, где наджно зафиксированы следы их пребывания [Рыдзевская, 1945: 58-62; Корзухина, 1971: 123-131], в том числе скандинавский могильник в урочище Плакун [Назаренко, 1985: 156-169], посещение жителями Юго-Восточного Приладожья Староладожского поселения и интенсивное движение скандинавов по трассе трансевразийской торговой магистрали, северный участок которой определенное время проходил по территории Юго-Восточного Приладожья [Богуславский, 1993: 135-146].

В подавляющем большинстве упомянутых работ Юго-Восточное Приладожье рассматривается исследователями как единый регион, где инокультурное влияние распределялось достаточно равномерно и географически и хронологически. Вместе с тем в целом ряде исследований было убедительно показано, что в этом регионе можно выделить несколько локальных групп памятников, границы и характер которых изменяются со временем [Назаренко, 1983: 118-121; Богуславский, 1997]. Очевидно, что такая структура региона предполагает изменения динамики культурных контактов. Более того, на наш взгляд, изучение географии культурных взаимодействий и изменения их интенсивности в различных частях Приладожья может дать дополнительную информацию для понимания древних процессов.

Однако, изучение этих вопросов, тем более в регионах с такой сложной и многоплановой культурной традицией, как Северо-Запад Руси в целом и Юго-Восточное Приладожье в частности, предполагает очень сложное комплексное исследование, которое не может быть проведено в рамках небольшой

статьи. Эта сложность объясняется не столько неоднозначностью определения элементов местной культуры, заимствованных из стран Скандинавии, сколько трудностью выяснения путей заимствования различных элементов и характера их трансформации в процессе заимствования. Так например, большинство признаков погребального обряда, как например, размещение захоронения на основании погребального сооружения, что считается чертой, заимствованной из скандинавских погребальных ритуалов [Назаренко, 1982: 147], имеют очень широкие аналогии. Было бы неверным не учитывать возможности заимствования этого признака и подобных ему в иной, кроме скандинавской, культурной среде или опосредованное, через третьи культурные общности, проникновение их в изучаемый регион. Более определенны источники предметов материальной культуры, поскольку для большинства из них с достаточной определенностью установлен район их массового распространения. Конечно, и в этом случае нельзя полностью исключить возможность попадания их в культуру "через третьи руки", однако, в большинстве случаев этот путь оказывается менее вероятным, чем прямое заимствование. Действительно, использование древними жителями Приладожья таких вещей как скандинавские скорлупообразные фибулы предполагает тесное знакомство с их назначением. Наличие подобных изделий в погребальном инвентаре свидетельствует о заимствовании определенного типа женского костюма или его элементов, что вряд ли могло быть сделано в иной, нескандинавской, культурной среде. Поэтому, здесь мы считаем возможным ограничить себя только одним аспектом: выяснение динамики и характера инфильтрации предметов материальной культуры, связанных с активностью выходцев из Скандинавии в Юго-Восточное Приладожье.

Первые следы скандинавского культурного влияния в Юго-Восточном Приладожье можно отнести к периоду, предшествующему широкому распространению Приладожских курганов, но в это время здесь существует только один погребальный памятник со скандинавскими чертами. Это находка меча типа В по Я.Петерсену [о типах предметов вооружения см.: Petersen, 1919] у д. Бор на р. Оять [Raudonikas, 1930: 140]. Этот тип мечей относится к VII — первой половине IX в., однако, приладожский экземпляр является случайной находкой,

которая происходит, видимо, из разрушенного погребения и определить ее точную дату невозможно. Вместе с тем, имеющиеся в нашем распоряжении данные свидетельствуют о том, что это предполагаемое погребение вряд ли было совершено по местному обряду, поскольку меч был найден воткнутым в землю. Большую информацию собственно о культурных контактах могут предоставить материалы раскопок поселения у д.Городище на р.Сясь. Обнаруженные здесь предметы свидетельствуют о весьма активном проникновении различных инкультурных, в том числе и скандинавских предметов в этот регион. Здесь следует, на наш взгляд, указать, что поселение у д.Городище является уникальным для Приладожья явлением, поскольку оно не только единственное в этом районе, но и носит весьма своеобразный характер, во много сходный со Староладожским Земляным городищем и другими ранними поселениями Нижнего Поволжья. Влияние его на историю региона остается до конца неясным. Кроме того, характер этого памятника не позволяет в настоящий момент с уверенностью говорить о хронологии найденных древностей, которая остается весьма широкой и определяется в границах VIII — начала X в. [Богуславский, Мачинская, 1993: 120-122].

Гораздо большая информация имеется в нашем распоряжении относительно периода 860-х—890-х гг., то есть периода появления в Приладожье курганных захоронений [о хронологии Приладожья см: Богуславский, 1991]. Древности этого времени представлены серийными находками, что позволяет сделать некоторые заключения. Для этого периода скандинавские изделия представлены находками трехчастных удил, за которыми следует признать широкое североевропейское распространение [Кирпичников, 1973: 17], и фибулами типа Я.Петерсен рис.235 [о типах украшений см.: Petersen, 1928; 1951]. Более подробного освещения требует вопрос о находках ланцетовидных копий с "готическим" орнаментом. Подобные копия получили распространение в странах Западной и Северной Европы, но изготавливались, вероятно, в рейнских мастерских [Кирпичников, 1966: 9]. Однако, попадание их на территорию Руси без участия скандинавов маловероятно. Косвенным подтверждением этого является тот факт, что традиция использования ланцетовидных наконечников копий крайне характерна для Скандинавских стран [Кирпичников, 1966: 12].

Кроме того, на раннем этапе развития Приладожских курганов в их погребальной обрядности присутствуют элементы скандинавского происхождения [Назаренко, 1983: 155-156].

Памятники этого времени занимают весьма небольшой район в нижнем течении рр. Паши и Ояти (рис. 1). В районе среднего течения р. Сясь, где в материалах поселения у д. Городище наблюдалась интеграция разнокультурных элементов и следовало бы ожидать расширения проникновения скандинавских элементов в местные памятники, в это время курганные древности неизвестны. В ранних погребениях Нижнепашского региона [о региональном разделении Приладожья см.: Богуславский, 1997] процент изделий, связанных с активностью скандинавов весьма высок и достигает половины всех привозных изделий (рис. 2). Таким образом, в Юго-Восточном Приладожье следы интенсивных межкультурных контактов, которые начались по всему Балтийскому региону во второй половине IX в. [Лебедев, 1985: 199-245], прослеживаются, как ни странно, не в наиболее освоенном и знакомом районе, а в относительно труднодоступном, где из предшествующих археологических памятников известны только стоянки эпохи неолита.

В период 890-х—920-х гг. скандинавские изделия, а также предметы поступившие на рассматриваемую территорию при посредстве скандинавов, становятся более разнообразны и количество их увеличивается более чем в два раза. Кроме рассмотренных уже находок фибул типа Я. Петерсен рис. 235, появляются другие типы фибул, а именно типа Я. Петерсен рис. 27, 52, 58, 227. Однако, следует отметить значительное запаздывание фибул типа Я. Петерсен рис. 27. В рассматриваемом периоде известны самые ранние находки мечей, если не считать случайную находку у д. Бор. Это мечи типов V, M-особый и X по Я. Петерсену. Кроме того, нужно упомянуть находки бронзовых ладьевидных браслетов типа Я. Петерсен рис. 186, 189, а также, возможно, относящуюся к скандинавскому женскому убору, железную шейную гривну.

В это время в погребальном инвентаре Приладожских курганов появляются вещи, которые можно связать с территорией Подонья, и в частности, с салтово-маяцкой культурой. Это можно объяснить формированием транзитного торгового пути через земли Юго-Восточного Приладожья из Северной

Европы в страны Арабского Востока [Богуславский, 1992:50-54]. Его можно реконструировать как путь, проходивший по р.Сясь до устья р.Воложба, по р.Воложба и мелким рекам ее верховья — к верховьям р.Чагода. В этом случае бассейн р.Воложбы и р.Чагоду разделяют 5-8 км. болотистой равнины, имеющей и в настоящее время название Волок Славинский. В пользу большой вероятности этого варианта трассы говорит характерная топонимика: р.Воложба, дер.Жилотуг, Волок Славинский. Естественно, время сложения этого топонимического пласта не ясно, но отсутствие здесь пути, зафиксированного письменными источниками в позднем средневековье и в XVII-XIX вв., позволяет предположить его раннюю дату. Высокую вероятность этого варианта пути косвенно подтверждает существование здесь целой серии археологических памятников. Среди них, в первую очередь, следует отметить два городища, пока уникальных для этого региона — городище у д.Городище на р.Сясь и городище у д.Городок на р.Чагоде [Крупейченко, 1964:15]. Видимо, на начальном этапе своего использования этот путь был ориентирован не на Волжский, а на более традиционный — Донской вариант трассы [Ляпушкин, 1963:153].

Развитие погребальных комплексов Юго-Восточного Приладожья привело к возникновению двух новых регионов — Тихвинского и Среднесясьского (рис. 1). Вполне закономерно, что изменение географии одной из важнейших торговых магистралей древности привело к увеличению числа предметов, связанных с деятельностью скандинавов. Наибольший удельный вес среди привозных изделий они имеют в Среднесясьском регионе (рис. 2). Видимо, большинство межкультурных контактов этого времени основывались на трансевразийской торговле в которую Приладожское население начало активно вовлекаться. Однако, с развитием торговли эта картина резко меняется.

В 920-е—950-е гг. погребения Приладожья наиболее разнообразны и они известны практически на всей территории к юго-востоку и востоку от Ладожского озера (рис. 1). Изменение географии регионов предшествующего времени и появление новых свидетельствует о многообразии культурных компонентов приладожского общества, а опосредованно, об интенсивности межкультурных контактов. Скандинавские изделия в это время представлены, кроме уже упомянутых фибул типа

Я.Петерсен рис.235 и браслетов типа Я.Петерсен рис.186 и 189, фибулами типа Я.Петерсен рис.48в, 51а, 51в, 51с, 55, 71, 116, 120, 131, 195, 224. браслетами типа Я.Петерсен рис.184, 152, а также составными бронзовыми браслетами и железными гривнами. Очень разнообразны предметы вооружения, к которым можно отнести колья типов F, G, H, K, топоры типов F, G, J, K, I, мечи типов E, H, I, T-2, V по Я.Петерсену. В погребениях коней найдены трехчастные удила, известные и в предыдущих периодах, происхождение которых уже было рассмотрено. Количество вещей этого круга в несколько раз превышает общее количество скандинавских изделий, найденных в погребениях предшествующего времени, однако, наряду с этим следует отметить и появления новых групп привозных предметов, в частности связанных с территорией Поволжья.

Подобное изменение может быть объяснено тем, что складывание пути по традиционному донскому варианту с выходом на северные реки Балтийского бассейна, вероятно, стало в начале X в. крайне трудным. Это объясняется проникновением в самом конце IX в. или в первом десятилетии X в. в степи Подонья и Приазовья печенежских племен, которые в 915 г. появились уже на границах Русского государства [Плетнева, 1967: 65]. Именно эти события, скорее всего, и были причиной увеличения роли Волжского пути. Это подтверждается постройкой на Волге между 920 и 930 гг. города Булгара и возникновением в 920-е гг. трех "групп Руси", которые локализируются Д.А.Мачинским также на Волжском пути [Мачинский, 1985: 8]. С этими событиями, видимо, связан и поход князя Олега на север в 922 г. [Мачинский, 1985: 4-5].

Вместе с тем, несмотря на оживление международной торговли и связанные с ней контакты со скандинавским населением, наибольший удельный вес предметы материальной культуры, связанные с деятельностью скандинавов имеют не в районах, прилегающих к предполагаемой трассе торгового пути, а в Среднепашском регионе. Этот регион достаточно удален от удобных в гидротехническом отношении для транзитных поездов рек, что делает маловероятным прямое вовлечение населения этой части Приладжья в международные торговые операции. Вместе с тем, коренным отличием этого региона от остальных можно назвать тот факт, что здесь погребальный инвентарь и обрядовые характеристики памятников

оказываются наиболее многообразными. То есть, именно в этом районе можно проследить результаты интеграции разноплановых в культурном отношении местных групп населения. Видимо, эта среда оказалась наиболее восприимчивой к разнообразным внешним культурным влияниям, в том числе и скандинавским.

Изменение трассы торгового пути и общего характера трансевразийской торговли, которое произошло в 950-е гг. [Богуславский, 1993: 147-149] привело к тому, что число привозных предметов в погребальном наборе сильно сократилось. Скандинавские изделия не только относительно малочисленны, они становятся и менее разнообразны. В погребениях этого периода встречены фибулы типов Я.Петерсен рис. 51с, 116, 55, 111, 128, 227, копья типов F и G, мечи типов Y, S, V по Я.Петерсену, браслеты типов Я.Петерсен рис. 152, 184, 189 и составные бронзовые браслеты с замком. Видимо, со скандинавским костюмом связаны и находки шейных железных гривен. Изменилась и география регионов внутри Юго-Восточного Приладожья (рис. 1). Наиболее значительную территорию занимает Среднепашский регион, который включает в себе и территорию нескольких других регионов за счет появления большого количества смешанных могильников. Вместе с тем, тенденция, наметившаяся в предыдущий период сохраняется (рис. 2). Именно памятники этого региона, включающие наибольшее количество разноплановых черт, характеризуются наибольшим, среди привозных предметов материальной культуры, удельным весом изделий, связанных со скандинавами.

В последующее время привозные вещи в комплексах Приладожья становятся еще менее разнообразны и их количество сильно уменьшается. Вещи, связанные с активностью скандинавов в северорусских землях крайне малочисленны и к ним могут быть отнесены только несколько круглых литых фибул типов Я.Петерсен рис.116, 117 и бронзовые литые ладьевидные браслеты с застежкой. Железные шейные гривны также известны в погребениях 980—1020-х гг., однако, уже вряд ли можно говорить о женском скандинавском костюме, поскольку большинство этих изделий встречено в комплексе с финскими вещами, и их можно, весьма условно, рассматривать как следы скандинавского влияния. Еще большая условность существует

при отнесении к скандинавским изделиям секировидных топоров, аналогичных топорам типа М по Я.Петерсену. Видимо, в конце X в. или в начале XI в. начинается их производство на Руси, о чем свидетельствует, по мнению А.Н.Кирпичникова, их широкое распространение [Кирпичников, 1966: 39]. В это время также наиболее восприимчивыми к скандинавским влияниям оказываются памятники Среднепашского региона (рис. 2).

Эта картина сохраняется и в дальнейшем, несмотря на сильное сокращение территории, на которой известны своеобразные Приладожские курганы (рис. 1, 2). Число изделий, характеризующих связи приладожского населения в 1020-е—1070-е гг., невелико. В первую очередь, это связано с массовым проникновением в Приладожье серийных изделий новгородских ремесленников, которые во многом вытеснили привозные предметы. С другой стороны, выделить среди массовых украшений вещи, отражающие следы инокультурного влияния без дополнительного анализа распространения их в Новгородской земле крайне трудно, а часто и невозможно. Дополнительные трудности в культурной атрибуции предметов связаны с общей нивелировкой обрядовых характеристик памятников на огромной территории Северо-Запада Руси, обусловленной сложением пласта "древнерусских" могильников. Вещи, связанные со Скандинавией крайне немногочисленны и к ним безусловно относится только браслет, аналогичный браслетам типа Я.Петерсен рис.184. Весьма характерно, что именно с этой находкой связан наибольший период запаздывания скандинавских изделий в Юго-Восточном Приладожье [Богуславский, 1991: 126-136]. С большой условностью, которая была уже оговорена, к этому же кругу древностей могут быть отнесены железные гривны и секировидные топоры. Эти вещи являются наиболее поздними следами скандинавского влияния в материальной культуре Приладожских курганов. Причиной этого стало не только изменение характера международных отношений в середине XI в., но и общее сокращение числа изделий в погребальном инвентаре и увеличение количества "полиэтнических" предметов, являющихся серийной продукцией городского ремесла.

Проведенный в статье краткий анализ изменения характера распространения предметов, связанных с деятельностью

скандинавов позволяет нам сделать некоторые предположения. Межкультурные взаимодействия несомненно непосредственно зависели от интенсивности прямых контактов приладожского населения с носителями иных культурных традиций, в том числе и скандинавами. Об этом говорит резкое увеличение удельного веса этого круга изделий с началом функционирования на землях Приладожья трансевразийского торгового пути. Однако лидирующая роль в интеграции элементов скандинавской культуры в местную принадлежит районам, прилегающим к трассе движения торговцев, не в последнюю очередь скандинавских, весьма непродолжительное время — только в период формирования транзитных связей. В предшествующее и в последующее время гораздо большее влияние на культуру местного населения выходцы из Скандинавии оказали в районе среднего и нижнего течения р. Паши, достаточно удаленном от всех возможных трасс движения людей и товаров. Это противоречие заставляет нас вспомнить о том, что археологическая наука вынуждена анализировать материальные объекты, которые являются отражением не столько контактов разнокультурных групп древних людей, сколько процесса адаптации чуждых явлений в рамках новой культуры. Действительно, как бы часты не были личные встречи, если местная традиция не допускала ношение, а тем более захоронение покойного в одежде отличной от местной, бесполезно искать костюм скандинавского облика и сопутствующие ему парные скорлупообразные фибулы в инвентаре погребальных комплексов. Таким образом, сильное скандинавское влияние зафиксировано, на наш взгляд, не в районах, где контакты со скандинавами были наиболее интенсивными, а в тех частях Юго-Восточного Приладожья, где культура местного населения оказалась наиболее подготовленной к восприятию североевропейских элементов.

Причины по которым отдельные местные коллективы оказались более восприимчивыми к инокультурным влияниям могут быть различны. Мы считаем возможным предположить что здесь ведущую роль сыграло центральное положение этих районов в Юго-Восточном Приладожье, что способствовало длительному совместному бытованию разнотипных местных памятников и диффузии культурных элементов различных местных групп населения. Таким образом, это подготовило почву для интеграции чужих элементов, в том числе и сканди-

навских, в местную культуру. Массовое же появление предметов, связанных с деятельностью скандинавов в Среднесясьском регионе в 890-е—920-е гг. может быть связано с трансформацией центрального комплекса памятников этого района — поселений и могильников у д.Городище. Для этого комплекса до конца IX в. была характерна весьма консервативная в культурном плане сопочная погребальная обрядность, которая на рубеже IX-X вв. стала терять свое лидирующее значение и начала изменяться в сторону курганного обряда. Процесс сложения нового типа памятников, видимо, облегчил жителям этого района восприятие новых культурных элементов и способствовал реализации в погребальной культуре уже накопленных инноваций, что привело к резкому всплеску относительного количества скандинавских изделий. С окончанием бурной трансформации проникновение инокультурных элементов в местную традицию, видимо, сильно сократилось.

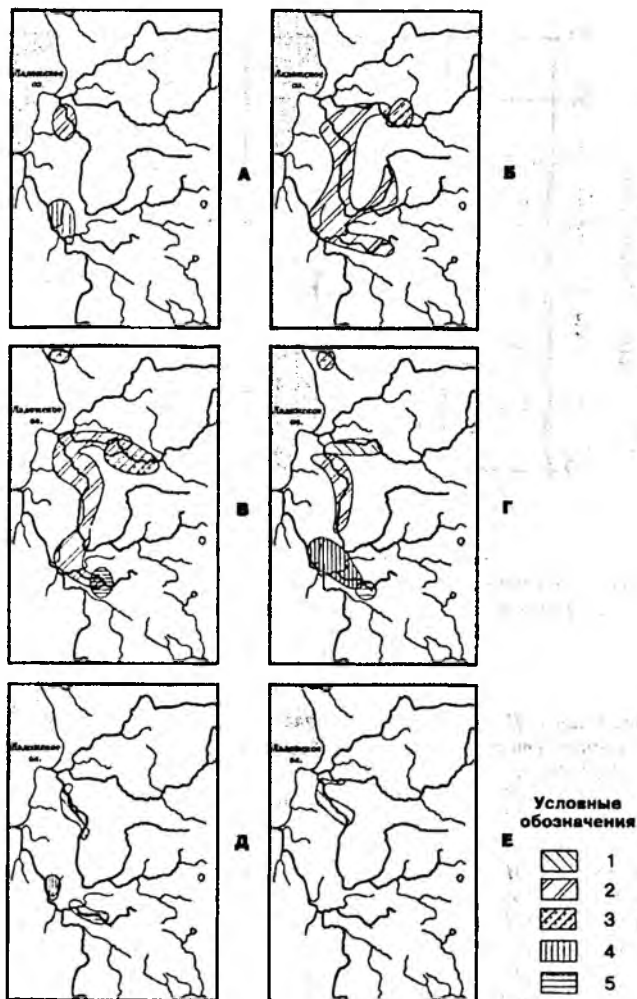


Рис. 1. Региональные группы погребальных памятников юго-восточного Приладожья в различные периоды времени.
 А — период А2 (1020-е — 1070-е гг.); Б — период В (980-е — 1020-е гг.); В — период С1 (950-е — 980-е гг.); Г — период С2 (920-е — 950-е гг.); Д — период D1 (890-е — 920-е гг.); Е — период D2 (860-е — 890-е гг.).

Условные обозначения: 1 — Нижнепашский регион; 2 — Среднепашский регион; 3 — Северный регион; 4 — Среднеясский регион; 5 — Тихвинский регион.

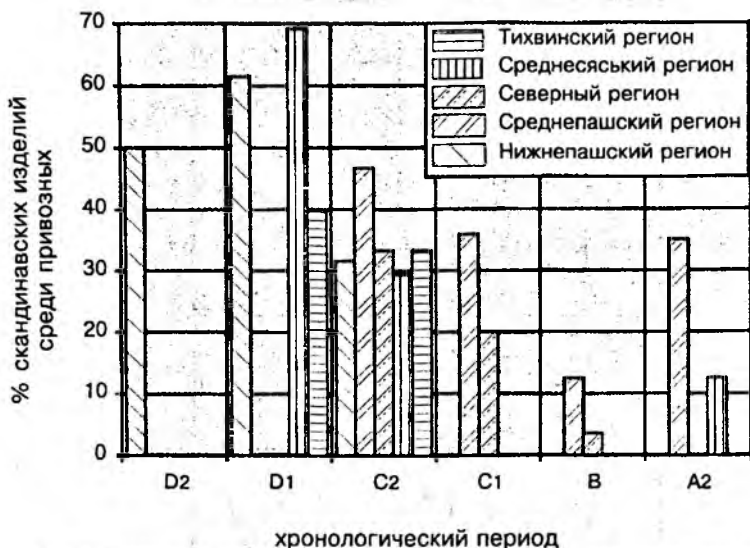


Рис. 2. Диаграмма изменения удельного веса предметов, поступивших при посредстве скандинавов среди привозных изделий в различных региональных группах с течением времени.

- Богуславский О.И., 1991. Южное Приладожье в конце I — начале II тыс. н.э. (опыт историко-культурной периодизации): Дисс... канд. истор. наук: 17.00.06. Л.
- Богуславский О.И., 1992. Юго-восточное Приладожье и трансевразийские связи IX-XI вв. // Население Ленинградской области: материалы и исследования по истории и традиционной культуре. СПб. С. 50-54.
- Богуславский О.И., 1993. Южное Приладожье в системе трансевразийских связей IX-XII вв. // Древности Северо-Запада. СПб. С. 132-157.
- Богуславский О.И., 1997. Южное Приладожье. Историко-культурные регионы и их взаимодействие // Древности Поволховья. В печати.
- Богуславский О.И., Мачинская А.Д., 1993. Сяское городище и поселения нижнего Поволховья (опыт сопоставления) // Петербургский археологический вестник № 6. СПб. С. 117-122.
- Бранденбург Н.Е., 1886. К вопросу о типах фибул // Тр. VI АС. Т. 1. С. 208-215.
- Бранденбург Н.Е., 1890. О признаках курганных могил языческих славян в северной полосе России // Тр. VII АС. Т. 1. С. 1-23.
- Бранденбург Н.Е., 1895. Курганы Южного Приладожья // МАР. № 18.
- Кирпичников А.Н., 1966. Древнерусское оружие // САИ. Е 1-36. Т. 2.
- Кирпичников А.Н., 1973. Снаряжение всадника и верхового коня на Руси IX--XIII вв. // САИ. Е 1-36.

- Корзухина Г.Ф., 1971. О некоторых ошибочных положениях в интерпретации материалов Старой Ладogi // Скандинавский сборник. Таллин. Вып. 16. С. 123-131.
- Кочуркина С.И., 1973. Юго-Восточное Приладожье в X-XIII вв. Л.
- Крупейченко И.П. Отчет о разведке в районе дд. Сомино и Озереве. Архив ИА АН СССР. Р--1, 1964. Д. № 2870.
- Лебедев Г.С. Эпоха викингов в Северной Европе. Л., 1985.
- Ляпушкин И.И., 1963. Славяне Восточной Европы накануне образования Древнерусского государства // МИА. № 152.
- Мачинский Д.А. Ростово-Суздальская Русь в X в. и "три группы Руси" восточных авторов // Материалы к этнической истории Европейского Северо-Востока. Сыктывкар, 1985.
- Назаренко В.А., 1982. Норманны и появление курганов в Приладожье // Северная Русь и ее соседи в эпоху раннего средневековья. Л.
- Назаренко В.А., 1983. Погребальная обрядность Приладожской чуди: Дисс... канд. истор. наук: 07.00.06. Л.
- Назаренко В.А., 1985. Могильный курган в урочище Плакун // Средневековая Ладога. Л. С. 156-169.
- Плетнева С.А. От кочевий к городам. М., 1967.
- Рыдзевская Е.А., 1945. Сведения о Старой Ладoge в древнесеверной литературе // КСИИМК. Вып. II. С. 51-63.
- Спицин А.А., 1895. Дополнительные замечания // Курганы Южного Приладожья. МАР. № 18. С. 143-154.
- Тухтина Н.В., 1976. Этническая принадлежность погребенных в курганах Юго-Восточного Приладожья // История и культура Восточной Европы по археологическим данным. М. С. 162-181.
- Arbman H., 1955. Svear i osterviking, Stockholm.
- Arbman H., 1962. Sverige ock Ostern under vikingatiden // Sverige ock Europa under forntid ock medeltid. Stockholm. S. 68-82.
- Arbman H., 1962a. Vikingarna. Stockholm.
- Arne T.J., 1914. La Suede et l'Orient. Upsala.
- Arne T.J., 1917. Svenska vikingakolonier i Russland. Stockholm.
- Petersen I., 1919. Die norske vikingesverd. Kristiania.
- Petersen I., 1928. Vikingetidens smykker. Stavanger.
- Petersen I., 1951. Vikingetidens rodskafer. Oslo.
- Raudonikas W.J., 1930. Die Normannen der Wikingerzeit und das Ladogagebiet. Stockholm.
- Stalsberg A., 1982. Scandinavian relations with northwestern Russia during the Viking age (The archaeological evidence) // Baltic Studies. V.13. № 3. S. 267-295.
- Stender-Petersen A. Der älteste russische Stadt // Historische Zeitschrift, 1960. Bd.91. H.1. S. 3-18.

**О ХАРАКТЕРЕ КОНТАКТОВ
ЭТНОСОЦИАЛЬНЫХ ГРУПП НАСЕЛЕНИЯ
ПОВОЛХОВЬЯ И ПРИИЛЬМЕНЬЯ В КОНЦЕ
I ТЫС. Н. Э.:
КЛАД ХОЗЯЙСТВЕННЫХ ОРУДИЙ НА
ГОРОДИЩЕ ХОЛОПИЙ ГОРОДОК**

Проблема взаимодействия различных групп населения в Поволховье в конце I тыс. н. э. давно привлекает внимание исследователей. Скандинаво-славянские контакты, формирование и трансформации социально-политических структур - обращение к этим и другим подобным вопросам представляется неизбежным при интерпретации конкретных археологических материалов данного региона.

В ходе раскопок Е.Н.Носова (1981 г.) на городище Холопий Городок был обнаружен относящийся к IX в. клад хозяйственного инвентаря (шифры фондов Новгородского музея-заповедника - НВ20589/27-28, КП34338/53-62), получивший исчерпывающую характеристику в ряде публикаций исследователя*. Тем не менее, на наш взгляд, некоторые вопросы, связанные с этой яркой находкой, не привлекли еще должного внимания специалистов и заслуживают специального рассмотрения. Основная часть инструментов, входящих в состав клада (2 наконечника однозубых пахотных орудий, 2 косы, узколезвийный топор, точило, мотыжка-тесло, пешня, скобель, нож), по заключению Е.Н.Носова, свидетельствует о "земледельческой направленности занятий его владельца". Однако, ранее (1977 г.) Е.Н.Носов справедливо указывал на то, что место расположения данного поселения "весьма неудобно для занятий хозяйственной (земледельческой - Н.П.) деятель-

* Пользуюсь случаем поблагодарить Е.Н.Носова за весьма ценные консультации.

ностью" - городище занимает небольшое всхолмление правого берега Волхова, находящееся среди низменной поймы реки, заливаемой во время весенних паводков. Несоответствие (на первый взгляд) рассматриваемой находки данному наблюдению, представляющемуся тем не менее очевидным, было отмечено впоследствии И.Я.Фрояновым (1992).

Разрешение данного противоречия видится в принятии во внимание следующих обстоятельств. Клад был обнаружен в заполнении материковой ямы № 1 (номер дается по отчетам Е.Н.Носова о раскопках 1980-1981 гг.), представлявшей собой остатки постройки, шириной до 7.3 и длиной (в пределах раскопа) 14 м. О жилом характере сооружения свидетельствует развал камней со следами пребывания в огне (остатки отопительного устройства). Глубина ямы (достигавшая 0.8 м) дает возможность охарактеризовать ее как подпольный котлован жилища; подобные объекты хорошо известны по раскопкам сельских поселений Северо-Запада конца I - начала II тыс. н. э. (Удрай, Которск, Губинская Лука) и рассматриваются В.Я.Конешким (1994) в как остатки жилищ представителей "социальной верхушки". Клад находился в слое коричневой глины мощностью от 0.05 до 0.2 м, на северном материковом склоне стенки ямы; нивелировочные отметки предметов из клада - от -120 до -145 см. Компактное расположение инструментов на площади 0.3 x 0.4 м заставляет признать минимальной возможность изменения их положения *in situ* в ходе археологизации постройки - при оползании глины, слой которой был прослежен вдоль северного внешнего края котлована, вниз по склону ямы.

Изложенные наблюдения свидетельствуют о том, что рассматриваемый инвентарь длительное время находился в подпольном котловане жилища (а, значит, не использовался достаточно активно в хозяйстве его владельца в процессе функционирования постройки) и не был изъят в ходе археологизации сооружения. Ряд предметов (наконечники пахотных орудий и т. п.) безусловно был снят с деревянных основ - иначе находки не располагались бы столь компактно. В таком случае следует признать, что данный набор хозяйственного (в первую очередь - земледельческого) инвентаря весьма опосредованно отражает характер деятельности его владельца в период проживания на городище. В полном несоответствии с большей час-

тью инструментов из клада находятся (также входящие в его состав) железные удила с эсовидными зооморфными псалями, инкрустированными латунными пластинками, с вставками синего кобальтового стекла. Данная находка, входящая в комплект снаряжения воина-всадника, соотносима с кругом так называемых "дружинных" древностей. Ее расположение среди предметов, не находившихся в активном пользовании владельца постройки, вполне объяснимо характером воинских формирований Руси в IX - первой половине X вв., основой которых являлись пешие воины; использование конницы в боевых действиях фиксируется лишь в более позднее время. Снаряжение воина-всадника в рассматриваемый период представляло собой лишь некую социальную атрибутику (Кирпичников, 1973; Лебедев, 1988; Михайлов, 1994).

Таким образом, владелец клада предстает перед нами как человек, связанный, с одной стороны, с вооруженной ("дружинной") этносоциальной общностью населения Поволховья, что вполне объяснимо - связанные с городищем Холопий Городок функции контроля над этим участком военно-торгового пути по Волхову убедительно раскрыты в ряде работ Е.Н.Носова и Г.С.Лебедева. С другой стороны, обладатель атрибута воина-всадника хранил его под полом своего жилища вместе с инвентарем землепашца, изготовленным в традициях догородского ремесла Приильменя (Носов, Розанова, 1989). Думается, что вполне правомерным объяснением подобного сочетания этих предметов будет являться предположение о местном (условно - "словенском") происхождении владельца клада, вошедшего в состав военизированного коллектива, осуществлявшего контроль над Волховом в IX в. Саму по себе возможность такого изменения этносоциального статуса древнерусская летописная традиция достаточно отчетливо фиксирует под 882 г., в сообщении о походе князя Олега на Киев: "И беша у него (Олега - Н.П.) варязи и словени и прочи, прозвашася русью" (Лебедев, 1985).

ИМПОРТНОЕ СТЕКЛО НА РУСИ В X В. - РАЗНЫЕ ИСТОЧНИКИ, РАЗНЫЕ СУДЬБЫ

Применительно к продукции какого-либо производства зоной контакта можно называть территорию, на которой во-первых такое производство отсутствует; во-вторых, встречаются продукты этого производства, выполненные в разных центрах и характеризующиеся несхожими ремесленными традициями.

С этой точки зрения интересно попытаться выявить тенденции восприятия продукции импортного стеклоделия на Руси в X в. с учетом ретроспекции из XI в., когда уже можно говорить о собственно древнерусском стеклопроизводстве. Ниже рассмотрены далеко не все категории стеклянных импортов, но лишь кажущиеся наиболее показательными для X в.

Такая категория украшений, как стеклянные бусы с трудом поддается обобщению - слишком велико многообразие имеющихся типов, что нашло свое отражение и в соответствующих разработках по типологии бус. Блестяще сделанная классификация З.А.Львовой, основанная на технологии изготовления, а также результаты количественных анализов состава стекла (М.А.Безбородов, В.А.Галибин и др.), позволяют тем не менее отметить для X в. лидирующее положение бус "восточного" облика. Вместе с тем, на тех же памятниках встречаются и бусы западноевропейского и скандинавского происхождения, но численно они намного уступают "восточным". Неоднократно отмечалось, что "восточные" бусы по качеству исполнения неоднородны; среди них преобладают простые, часто - грубоватые формы и бисер (З.А.Львова и др.). При этом, приток ярких, прекрасно изготовленных бус с территории Халифата к X в. заметно идет на спад. Возможно, именно переходом их в категорию дефицита можно объяснить столь высокую цену за бусы, упомянутую Ибн Фадланом.

С Севера, из Скандинавии, помимо некоторых типов бус, на Русь попадали стеклянные игральные шашки. Игральным шашкам - в том числе и стеклянным - посвящена специальная

работа Г.Ф.Корзухиной, доказавшей их североевропейское происхождение. На Руси такие шашки встречаются и в "дружинных" курганах (с большим количеством скандинавских черт в обряде и инвентаре) и принадлежат мужской, воинской субкультуре. Результаты анализов, проведенных М.А.Безбородовым и В.А.Галибиным показывают, что все рассмотренные ими стеклянные шашки были изготовлены из содового стекла. М.Декувна писала, что производство изделий из такого стекла в X в. постепенно смещается из Западной Европы (где стеклянные шашки в послеримское время не зафиксированы), в Северную Европу (М.Декувна). Оттуда - с варягами-насмниками - по Г.Ф.Корзухиной - игральные шашки попадали на Русь. Однако в материальной культуре Руси последующего времени шашки не удержались, хотя и оставили отпечаток в былинном эпосе. Одной из причин, объясняющих исчезновение шашек, может быть печальная судьба варяжского контингента в ходе последнего неудачного похода на Византию.

Мода на стеклянные браслеты широко распространяется от Кавказа до Балкан в IX-X вв. Тогда же стеклянные браслеты обнаруживаются в культурных напластованиях хазарских городов (З.А.Львова, Ю.Л.Шапова). Но в древнерусских городах сколько-нибудь заметное число браслетов из стекла появляется в XI в. (причем наряду с причерноморскими, византийскими и болгарскими известны и кавказские импорты), их расцвета XII - первая половина XIII вв. В конце X в. о "моде" на стеклянные браслеты на Руси говорить еще рано.

Смальта на Руси появляется в конце X в., при строительстве Десятинной церкви (далее - ДЦ), и сразу в большом количестве. В данном случае не существенно, какая ее часть была привезена в Киев в готовом виде, а какая - изготовлена на месте "отмобилизованными" мастерами - корректно в обоих случаях говорить об импорте технологии. Несомненное влияние Византии на изготовление смальты подчеркивается Ю.Л.Шаповой. Но Византия культурно и/или политически объединяла регионы, имеющие сильно разнящиеся многовековые традиции стеклоделия. С этой точки зрения важное значение имеет химический состав смальт ДЦ.

Щелочные стекла мозаики ДЦ соотносимы с продукцией болгарских мастерских IX-X/XI вв. Внешне они не отличимы

от раннесредневековых Херсонесских. Проанализированный в пятидесятых годах М.А.Безбородовым образец, по составу близок западноевропейским оконным стеклам IX-XI/XII вв. (Гессен, Нижняя Саксония), а также одному из типов стекла, позднее изготавливавшегося в Древней Руси. Среди смальт ДЦ оказались свинцово-силикатные стекла, достаточно редкие для конца I тыс. н. э. Бусы из стекла такого состава в это время отмечены на территориях Хазарского каганата, Польского Поморья, Дании. На исламском Востоке свинцово-силикатное стекло в X в. известно, но крайне малочисленно, и играет вспомогательную роль (камеи, двухслойные стекла).

Таким образом, смальта ДЦ демонстрирует целую серию рецептов, в целостности своей отнюдь не отвечающую византийскому стеклу - даже с учетом его разнородности. В этом отношении показательны следующие точки зрения. В.Б.Деопик (Ковалевская) писала о возможной генетической связи между Северо-Кавказскими свинцово-силикатными бусами VIII-IX вв. и древнерусской смальтой. М.Декувна отметила, что в Польском Поморье свинцово-силикатное стекло появляется в середине X в., а на Руси - в конце этого века. О.М.Олейников считает вероятным импорт такого стекла на Русь с Запада.

Возможно, однако, что свинцово-силикатная смальта берет начало в несколько иной производственной сфере - изготовлении поливной керамики. Близость этих производств на Руси отметила Т.И.Макарова. Э.В.Сайко подчеркивала широкое распространение свинцово-силикатных глазурей на Востоке в VIII-IX вв. Ю.Л.Шапова называет такую поливу, как одну из характерных для Византийской поливной посуды. Заметим, что в то же время (VIII-IX вв.), согласно В.Б.Деопик (Ковалевской), свинцово-силикатные бусы появляются на Северном Кавказе. Мастера, организовавшие производство бесщелочных смальт ДЦ вполне могли выйти из среды керамистов - специалистов по поливной посуде.

Разнородность смальты ДЦ хорошо укладывается в наши представления об общей картине возведения этого первого на Руси каменного храма. Непосредственные исполнители воли Владимира по каким-то причинам все время были вынуждены прибегать к импровизациям, имея образцом для подражания Византийскую модель. Пример с деревянной платформой хорошо известен. В том же ключе, возможно, следует рассматри-

вать и привлечение к производству смальты мастеров, имевших столь разную профессиональную выучку.

Итак, североευропейское стекло в X в. не оказало заметного влияния на материальную культуру Древней Руси. Игральные шашки не выходят за рамки узкой социальной группы варягов-дружинников, и вместе с ней сходят на нет. Стекланные браслеты входят в быт городского населения Руси через города Византийской культурной периферии, включая Булгарию и Хазарский каганат, но в X в. этот процесс только намечается. А вот организованное административным путем в конце X в. производство смальты оказало заметное влияние на древнерусское стеклопроизводство, несмотря на пестроту состава мастеров, а может быть - именно благодаря ей. Источником свинцово-силикатной рецептуры могли быть мастера Польского Поморья или керамисты - специалисты по поливной посуде (причем эти два варианта могут оказаться взаимосвязанными). Показательно, что именно свинцово-силикатное стекло стало впоследствии одной из отличительных черт древнерусского стеклоделия. Роль же собственно византийского стеклоделия при этом представляется несколько меньшей, чем казалось ранее.

КЛАД КУФИЧЕСКИХ МОНЕТ

VIII-X ВВ.

ИЗ Д. ГЛАЗУНОВО И УСВЯТСКИЙ ВОЛОК

Важным источником по истории раннесредневековой Руси являются монетные клады. Любая новая информация из этой области заслуживает серьезного изучения. Нам хотелось бы привлечь внимание к одному малоизвестному и практически не введенному в научный оборот кладу куфического серебра, найденному в верхнем течении р. Усвяча, правого притока Западной Двины, и высказать некоторые замечания относительно сопутствующего ему историко-археологического контекста.

Глазуновский клад лишь мельком упоминается в научной литературе - в виде точки на карте он присутствует в труде Л.В.Алексеева; помимо этого, о находках дирхемов VIII в. коротко сообщает А.М.Микляев (Алексеев, 1980, с.75, рис. 5; Микляев, 1992, с. 135). Этим опубликованная информация о находке и исчерпывается.

Клад был найден в 1958 г. близ д.Глазуново (Усвятский район Псковской обл.), на берегу ручья Успол, левого притока р.Усвяча, в 100 м от его устья. Монеты находились в глиняном горшке (Микляев, 1967). Большая часть их разошлась по рукам, четыре монеты были собраны усвятским краеведом А.Т.Смирновым. Два из попавших в его руки дирхемов А.Т.Смирнов в 1976 г. отослал в дар Эрмитажу (1, 3), где они хранятся по сей день. Еще одна монета и половинка дирхема до недавнего времени хранились у А.Т.Смирнова в Усвятах (2, 4). Незадолго до смерти краеведа, в 1992 г., с находившихся у него экземпляров нами были сняты оттиски. Определение монет по снятым отпечаткам было произведено сотрудником От-

дела нумизматики Эрмитажа И.Г.Добровольским¹. Таким образом, мы располагаем в настоящее время четырьмя известными монетами. Все они аббасидские, азиатской чеканки: 1. Чеканен при ас-Саффахе (749-754 г.г.) в ал-Куфе в 132 г. х. (=749/50 г.н.э.) (определение А.А.Быкова; хран. ГЭ № 13495), 2. Выбит при ал-Махди (775-785 г.г.) в Мадина-ас-Саламе в 166 г.х. (=782/3 г.н.э.) (определение И.Г.Добровольского), 3. Чеканен при ал-Мамуне (813-833г.г.) в ал-Мухаммадии в 207 г.х. (=822/3 г.н.э.) (определение А.А.Быкова; хран. ГЭ № 13496), 4. Половинка дирхема, чеканенного в Самарканде в кон. VIII - начале IX вв. н.э. (определение И.Г.Добровольского).

Находка клада свидетельствует о том, что в IX-X в.в. в верховьях Усвячи сложились условия для накопления поселенцами значительных богатств. Скорее всего, это связано, безусловно, с функционированием существовавшего в районе оз.Ордосно волока с Усвячи в верховья Куньи, связывавшего Западную Двину с Ловатью. Древности последней четверти I тыс.н.э. в истоках Куньи и верхнем течении Усвячи представлены исключительно комплексами культуры сопок. Тут известно 14 сопок в 6 пунктах (Еремеев, 1995). Из них 10 сопок в 3 пунктах расположены непосредственно на линии волока - по прямой между самой южной излучиной Куньи и истоком Усвячи из оз. Ордосно (Турное, Токарево, Спириденки) - и свидетельствуют о довольно значительной концентрации здесь древнего населения, видимо, выходцев из новгородских земель. Сопка и селище конца I тыс. н. э. известны и у д. Глазуново - они расположены в 2 км от места находки клада ниже по течению реки (Еремеев, 1997). Освоение волока и появление куфического серебра в верховьях Усвячи можно связывать с укреплением здесь населения культуры сопок - переселенцев из центральных областей Новгородской земли, вероятнее всего, из района среднего течения Ловати, продвинувшихся на Усвячу по Кунье. Господство в районе волока поселений культуры сопок позволяет высказать предположение о непосредственном контроле Новгорода над одним из стратегических пунктов на водоразделе Двины и Ловати, по крайней мере в X в. (так предварительно датировано селище при сопке у д. Глазуново).

¹ Пользуюсь случаем выразить И.Г.Добровольскому глубокую признательность за оказанную помощь.

Время начала функционирования волока остается пока неясным. Датировки дирхемов из состава Глазуновского клада не исключают его возможной принадлежности к IX в. Тогда же, возможно, начал действовать и означенный путь по водоразделу Двины и Ловати. Проблему его хронологии должны окончательно решить дальнейшие археологические раскопки.

КАМЕННЫЕ КРЕСТЫ В КУЛЬТУРЕ НАСЕЛЕНИЯ СЕВЕРО-ЗАПАДА НОВГОРОДСКОЙ ЗЕМЛИ

Каменные кресты представляют собой интересную, хотя и мало изученную часть средневековой материальной культуры. Поскольку на территории Древней Руси наибольшее их количество приходится на Новгородскую и Псковскую земли, кресты часто называют "новгородскими" или "новгородско-псковскими", как бы подразумевая, что это понятие определяет единый массив древностей. До сих пор не существует полного свода этих памятников, но даже первые попытки, предпринимаемые в этой области, заставляют по-новому взглянуть на проблему классификации и распространения каменных крестов на Северо-Западе России.

Оставляя подробное рассмотрение "функциональной" классификации крестов за рамками данной работы, отметим лишь, что она затруднена из-за недостатка письменных источников, фиксирующих назначение крестов, отсутствия на большинстве крестов надписей (за исключением монограмм) и существующей тенденции "вторичной ритуализации" средневековых погребальных памятников.

Что касается применяемой исследователями классификации крестов по форме (Шляпкин, 1906), то она соответствует лишь первичному разделению материала, тяготеет к геометрической идеализации очертаний и не дает представления о географическом распространении тех или иных типов крестов. Классификация каменных крестов Псковской земли, разделенных по форме и пропорциям лопастей на 7 типов, была разработана Б. Н. Харлашовым (Харлашов, 1995).

Первым исследователем, применившим картографический метод к изучению данного материала, был Седов В. В., выделивший локальную разновидность крестов - т. н. "изборский тип", дополняющий классификацию И. А. Шляпкина (Седов,

1976). Метод картографирования представляется наиболее перспективным для изучения каменных крестов на всей территории их распространения, так как он дает возможность выявить как внутренние изменения традиции, так и внешние влияния.

Следует отметить, что определение форм средневековых крестов, характерных для определенной территории, осложнено проблемами хронологического характера (связанными с возможным несоответствием дат изготовления надгробных крестов и хронологии погребальных памятников; а также с ненадежностью палеографических датировок). Известны случаи изготовления крестов и в XIX веке; большое их количество было уничтожено или перенесено с первоначальных мест более поздним населением. Псковская земля в этом смысле, по-видимому, пострадала меньше, чем соседние территории Новгородской земли.

Изучение каменных крестов Северо-Запада Новгородской земли позволяет выделить по крайней мере два типа, характерных для двух физико-географически и историко-культурно обособленных зон — Ижорского плато и района среднего Поореджья и верхнего Полужья. При этом надо оговориться, что мы оперируем лишь основными характеристиками форм крестов, не углубляясь в рассмотрение существующих на них изображений и надписей.

Территория Ижорского плато является основной зоной распространения крестов, имеющих следующие особенности: три верхних лопасти оканчиваются двускатно ("стреловидные") и разделены между собой сквозными круглыми или овальными вырезами. Нижняя лопасть-основание удлинена, отделена от боковых такими же круглыми или овальными вырезами, образующими на ней выступ. Из опубликованных крестов данного типа можно назвать кресты в д. Беседа, Старые Смолеговицы (Лапшин, 1990), Рабитицы (Спицын, 1903) Волосовского р-на; д.д. Пумалицы (Лапшин, 1990), Войносолово (Седов, 1962) Кингисеппского р-на; д. Ложголово (Лапшин, 1990) Сланцевского р-на Ленинградской области.

Территория верхнего Полужья и среднего Поореджья является зоной распространения крестов "в круге". Из опубликованных материалов можно назвать кресты из д. Большое Конезерье (Прусакова, 1982) и д. Донец (Спицын, 1903) Лужского р-на Ленинградской области. Кресты этого типа очень редко

встречаются в других районах Северо-Запада России. Обилие "закладных" крестов "в круге" в стенах Новгородских церквей возможно объясняется их вторичным использованием, так как у большинства таких крестов существуют "шпы" для установки в подпятный камень — как у намогильных.

Необходимо указать на то, что несмотря на определенные культурно-исторические различия и обширные болотные пространства, разделяющие Ижорское плато и верхнее Полужье — среднее Пооредеежье, у двух совершенно разных форм крестов, распространенных на этих территориях, существует одна общая деталь, не характерная для подавляющего большинства других крестов Северо-Запада России. Это — способ отделения лопасти друг от друга круглыми или овальными вырезами (отверстиями).

Таким образом, существование на территории древних Новгородской и Псковской земель более или менее специфических локальных традиций изготовления каменных крестов заставляет с большей осторожностью использовать понятие "новгородские" или "новгородско-псковские" кресты. С одной стороны, оно не отражает динамики местных традиций, с другой — не учитывает существования каменных крестов в других регионах Древней Руси. Очевидно, в будущем, пытаясь определить типы крестов, характерные для отдельных зон, изучая их развитие, применяя данные исторической географии, можно будет уточнить хронологию (особенно это касается крестов без надписей), и приблизиться к решению вопросов генезиса, исторической динамики и культурных функций этого вида древностей.

ОТРАЖЕНИЕ МЕЖРЕГИОНАЛЬНЫХ КОНТАКТОВ ПО МАТЕРИАЛАМ КОЖЕВЕННОГО ПРОИЗВОДСТВА ТВЕРИ XIII-XIV В.В.

Коллекции кожаных предметов из раскопок Тверского кремля в 1993-1996 гг. на месте строительства здания областного музея составляет около 90 единиц, включая фрагменты изделий и отходы производства. Среди них выделена группа из нескольких предметов западноевропейского происхождения. На участке 1 на уровне 14 пласта найден полный комплект мягкой низкой туфли, включающей, видимо, многослойную подошву (сохранился один слой) (рис.1:2), цельнокроеный верх (рис.1:1), усилительную треугольную вставку в задник (рис.1:3) и 2 части обшивки верха (рис.1:4). Обувь предназначена на левую ногу под стопу длиной 16,5 - 17 см, видимо для женщины. Характерными признаками являются вытянутый заостренный носок длиной 3,5 см, форма раскроя и декор, состоящий из чередующихся сдвоенных рядов круглых вырезов диаметром 6-7 мм и зигзагообразных линий. Орнамент выполнен фигурными штампами методом просечки. Материал верха - "шевро" - толщиной 1,2 - 1,5 мм, эластичный, продуб неглубокий (частичное расслоение детали). - данная конструкция и декор находят прямое отражение во многих западноевропейских коллекциях. Крупные коллекции ряда городов (Лондон, Шлезвиг, Саутгемптон, Лейден, Амстердам, Стокгольм) отмечают массовое появление "копьевидных" roulaines со второй половины XIV века, первоначально в придворной среде высшей аристократии. Письменные источники для Лондона фиксируют точную дату их появления - после 1361 - 62 гг. (Курбатов, 1992). Орнаментация кожаных изделий фигурными вырезами, сделанными ножом или штампами получает широкое распространение в Западной Европе с конца XIII века. Наиболее вероятным временем изготовления тверской находки

можно считать вторую половину XIV - начало XV в.в., что согласуется со всем комплексом находок на данном участке. На уровне 17 пласта встречен обрывок детали обуви (?) с круглыми вырезами по всему полю (рис.1:6). Здесь же в срубе на уровне 18 пласта, отнесенному предварительно ко второй половине XIII в., встречены две детали неопределенного изделия (рис.1: 7, 1-2) и обрезок размером 3,0 x 3,5 см из плотной кожи толщиной 1,0 - 1,2 мм, покрытый оттисками ромба со вписанными в них геральдическими лилиями (рис. 1: 3). Качественное тиснение с четким выделением мелких деталей, а также жесткость кожи подсказывают вероятную технику нанесения декора, используя предварительную проварку кожи в горячем масле и длительное выдерживание под прессом со штампом на металлической поверхности. Предположительно обрезок принадлежал кожаному чехлу для ножа или кинжала. Орнаментация с fleur de lis характерна для этих изделий в конце XIII - начале XV в.в. Ножны с таким декором, по мнению исследователей, производились видимо только в Англии и имели заказной характер. Геральдисты в ряде случаев склонны связывать их с гербами определенных аристократических семей (Wilmott, 1987). Археологические находки ножен с fleur de lis известны в Лондоне (Cowgill, 1987) и Саутгемптоне (Platt and Coleman-Smith, 1975), а за пределами Англии в Лунде (Blomqvist, 1937). На уровне 15 пласта участка 1-а найден фрагмент клапана сумки(?) с фигурным краем и стилизованным растительным орнаментом (рис.1:8), где в технике исполнения сочетаются вырезы, тиснение и точечные наколы пуансоном. Этот декор находит прямые аналогии в изделиях западного производства XIII - XV в.в. (кошельки, сумки, чехлы, переплет книг (Russell, 1940). Отдельные находки известны в Новгороде (Варфоломеева, 1995). На уровне 18 пласта участка 2 найден обрезок изделия(рис.1:4) из тонкой кожи хорошей выделки с орнаментом из двух вписанных друг в друга полукружий и треугольников, соединенных внутри несколькими линиями, образующими зигзаг. Линии выполнены надрезкой мереи с последующим выскабливанием ее. Такой способ декорировки являлся распространенным в городах Западной Европы преимущественно с конца XIII в. и встречается как на обуви, так и на других видах кожаных изделий. Напротив, в русских городах он, надо полагать, не получил распространения. Однако один экземпляр

обуви с таким декором найден на участке 5 в одной из материковых ям. Западный стиль декора - стилизованный растительный орнамент - и манера исполнения сочетаются с характерной для русских городов, в том числе Твери, конструкцией обуви, условно названной "компактными" туфлями. Орнамент покрывает и носковую и пяточную детали верха. Здесь можно предполагать подражание русскими мастерами декоративных приемов, распространенных на Западе.

В данном контексте можно отметить и достаточно редкие фрагменты кожи высокого качества выделки, визуально выделяемые среди других, а также несколько кожаных пуговиц. Кроме того представляется перспективным рассмотрение единичных находок, которые могут указывать на вероятный привозной характер. Это обрезки сумки с тиснением (рис.1: 2, 1-2), шоры для сбруи (рис.1: 5, 1-2), миниатюрного кошелька, застегнутого булавкой (рис.1: 11), обрезков неопределенных изделий (рис.1:9). Эти изделия могут отражать и характер специализации кожевников разных городов Руси. Уже сейчас можно выделять орнаментальные мотивы, выполненные тверскими мастерами. Это волютообразный декор, встреченный на фрагментах изделий (Курбатов, 1994), а также среди отходов от раскроя в комплексах кожевенных мастерских Тверского кремля. Такие же находки выделены в Новгороде (Изюмов, 1959) и Пскове. Можно предполагать и преобладание в отдельных городах разных декоров обуви в разное время. Однако решение этого вопроса станет возможным при детальном анализе представительных комплексов находок (включая и все отходы производства) в нескольких или многих городах Руси.

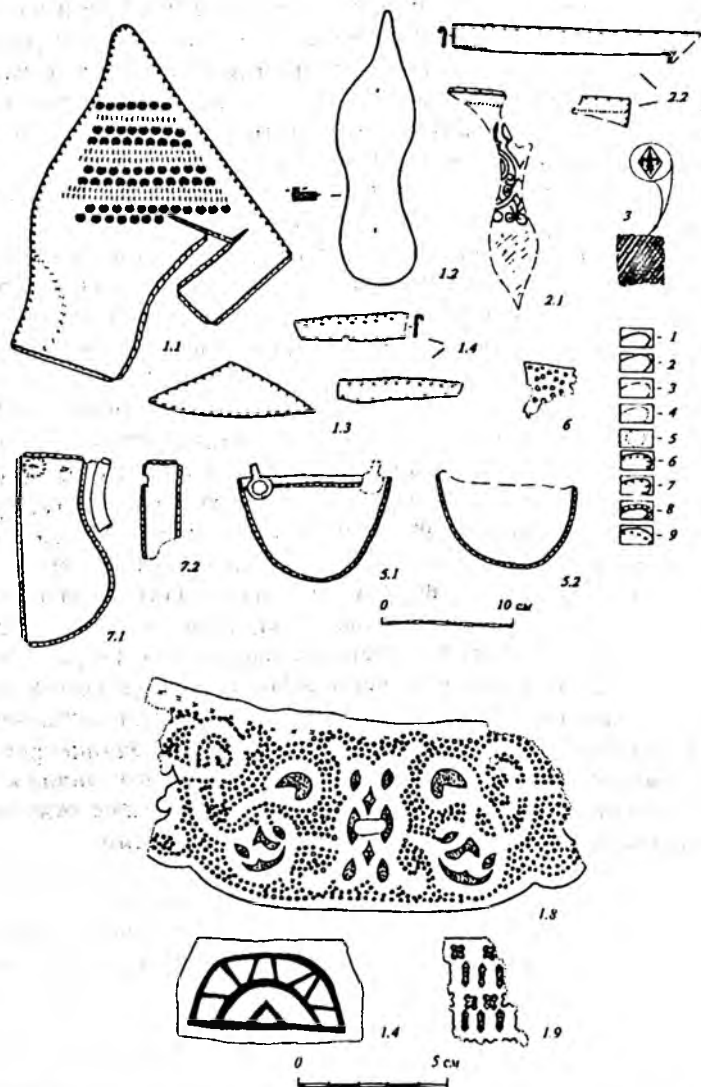


Рис. 1. Кожаные предметы из раскопок Тверского кремля 1993-1994 года. Условные обозначения: 1- Первичный обрез - деталь (мерея); 2-Первичный обрез - деталь (бахтарма); 3- Вторичный обрез детали; 4- Обрыв детали; 5- Следы оттиска накладки; 6- Сквозной шов; 7- Шов "через край"; 8- Тачной шов; 9- Потайной шов ("обшивочный") на бахтарме

ОГЛАВЛЕНИЕ

ПРЕДИСЛОВИЕ (В.М.Массон).....	5
ТКАЧУК М.Е. (Молдова, Институт Археологии АН РМ) <i>Контактная зона и этнокультурная идентичность</i>	7
БЕЗРОДИН В.А. (СПбГУ, 4 курс) <i>Очаги, как элемент культурной и хозяйственной адаптации охотников-собирателей эпохи верхнего палеолита на Русской равнине</i>	11
ЛИСИЦЫН С.Н. (СПбГУ, 5 курс) <i>Культурные процессы в верхнем палеолите Русской равнины в период максимального похолодания валдайского оледенения</i>	14
ХЛОПАЧЕВ Г.А. (МАЭ, аспирант) <i>Елисеевичи I и граветтийские памятники Центральной России (культурные связи в аспекте изучения поделок из мергеля)</i>	17
ХИЛАЛ М. (Марокко, ИИМК РАН, аспирант) <i>Вопросы взаимосвязи хвалынской культуры с соседними регионами (на примере каменных индустрий)</i>	20
БУГЯГИН А.М. (Эрмитаж) <i>Раннее домостроительство на Боспоре</i>	26
ВОЛЬНАЯ Г.Н. (Владикавказ, ИИМК РАН, аспирант) <i>К вопросу о синтезе скифо-сибирского звериного стиля в Притеречье</i>	29
ВАСИЛЬЕВ С.А. (СПбГУ, 4 курс) <i>Мотив свернувшегося в кольцо хищника в искусстве пермского звериного стиля в ананьинскую эпоху</i>	33

ОВЧИННИКОВ Э.В. (Украина, Институт Археологии АН Украины) <i>К вопросу о контактных зонах в кукутено-трипольской общности</i>	36
КОСИКОВ В.А. (Украина, Донецк) <i>О транзитной торговле оловом на территории Европы в раннем железном веке</i>	40
БЕЛЬСКИЙ С.В. (ИИМК РАН) <i>Скандинавская погребальная обрядность и курганы Юго-Восточного Приладожья (к проблеме межкультурного контакта)</i>	43
БОГУСЛАВСКИЙ О.И. (ИИМК РАН) <i>Юго-Восточное Приладожье и Скандинавия (вопросы культурных контактов)</i> ..	46
ПЕТРОВ Н.И. (СПбГУ, аспирант) <i>О характере контактов этносоциальных групп населения Поволжья и Приильменя в конце I тыс. н. э.: клад хозяйственных орудий на городище Холопий Городок</i>	62
ФРЕНКЕЛЬ Я.В. (СПбГУ, 5 курс) <i>Импортное стекло на Руси в X в. - разные источники, разные судьбы</i>	65
ЕРЕМЕЕВ И.И. (Эрмитаж) <i>Клад куфических монет VIII-X вв. из д. Глазуново и Усвятский волок</i>	69
ЯШКИНА В.Б. (СПбГУ, 3 курс) <i>Каменные кресты в культуре населения Северо-Запада Новгородской земли</i>	72
КУРБАТОВ А.В. (ИИМК РАН) <i>Отражение межрегиональных контактов по материалам кожевенного производства Твери XIII-XIV в.в.</i>	75
ОГЛАВЛЕНИЕ	78

CONTENTS

PREFACE.....	5
TKACHUK M.E. <i>Contacts zone and ethno-cultural identity</i>	7
BEZRODIN V.A. <i>Hearths as a constituent part of cultural-economic adaptation pattern of the Upper Palaeolithic hunter-gatherer (Central Russian Plane)</i>	11
LISITSYN S.N. <i>Cultural development processes during period of maximum cold climate phase in Wurm</i>	14
HLOPACHOV G.A. <i>Eliseevichi I and Gravettian sites within Central Russia: cultural contacts (based on the study of the Upper Palaeolithic art)</i>	17
HILAL M. <i>On the problems of intercommunication Hvalynskoy culture and neighbour cultures (based on the study of flint materials)</i>	20
BUTYAGIN A.M. <i>Early house-bilding in the Bospor</i>	26
VOLNAYA G.N. <i>On the study of "scythian-siberian animals" style synthesis at the Terek river region</i>	29
VASILYEV S.A. <i>On the theme of images of the rolling-up felidae predators (art of Perms animal style, Ananyin period)</i>	33
OVCHINNIKOV E.V. <i>On the study of contact zone within Cucuteno-Tripolian unity</i>	36
KOSIKOV V.A. <i>Transit trade in the tin on the territory of Europe</i>	40
BELSKIY S.V. <i>Scandinavian burial customs and barrows at South-East of the Ladoga lake coast region (cultural contacts)</i>	43

BOGUSLAVSKIY O.I . <i>South-East of the Ladoga lake coast region and Scandinavia (cultural contacts)</i>	46
PETROV N.I. <i>Ethnosocial groups contacts of the Volhov river and Ilmen lake region at the end of 1-st millennium a.d. (the hoard of implements from settlement Holopy Gorodok)</i>	62
FRENKEL I.V. <i>The import glass on the territory of the Russ (X centure): different sources, different lots</i>	65
EREMEEV I.I. <i>The hoard of Kuthians coins (VIII-X centuries) from v. Glazynovo and Usvyatsky volok</i>	69
IASHKINA V.B. <i>The cultural aspect of the stone crosses from North-West of the Novgorod region</i>	72
KURBATOV A.V. <i>The study of the regional contacts based on materials of leather-processing manufacture (Tver, XIII-XIV centuries)</i> .	75
CONTENTS	78

Отпечатано в ООО "АБЕВЕГА"
Миллионная, 19, тел.: 311-67-96
Тираж 300 экз.