



**ARCHAEOLOGIA
PETROPOLITANA**

II

**PETROPOLI
MCMXCVIII**



1998

Presidium of the St.-Petersburg Academie Centre
Academic Council on Historical-Archeological Researches
Institute of the Histori of Material Culture
Institute of Cultural and Natural Heritage
(St.-Petersburg Branch)

ARCHAEOLOGIA PETROPOLITANA

II/1997

St.-Petersburg
1998

Президиум Санкт-Петербургского Научного центра
Научный совет
по историко-археологическим исследованиям
Институт истории материальной культуры
Санкт-Петербургский филиал
РНИИ культурного и природного наследия

АРХЕОЛОГИЯ ПЕТЕРБУРГА

II/1997

Санкт-Петербург
1998

Археология Петербурга
II/1997

Под общей редакцией академика РАН В.М.Массона

Редакционная коллегия:

С.В.Белецкий (отв. секретарь), Г.С.Лебедев (отв. редактор).
В.М.Массон, А.Н.Кирпичников, А.А.Ковалев, Ю.М.Лесман,
Е.Р.Михайлова, В.А.Соболев

Адрес редакции: Россия, 195253. Санкт-Петербург, а/я № 71

Компьютерный набор и верстка: С.В.Белецкий

ISBN 5-201-01184 (2/97)



**К 70-ЛЕТИЮ
ЛЬВА САМОЙЛОВИЧА КЛЕЙНА**

Ученый жив в учениках и книгах. Семидесятилетие Льва Самойловича Клейна встретили в окружении тех и других, и многие из разновозрастных учеников в этот день впервые познакомились с последними по времени монографиями Учителя — циклом его “гомерологии”, посвященным культурно-исторической текстологии “Илиады”: “Бесплотные герои” (СПб, 1994), “Анатомия Илиады” (СПб 1997, в печати). Эти темы, в античном источниковедении разработанные Л. С. Клейном путем, своего рода “имплантации” методов критики “археологических источников” применительно к гомеровским текстам, и на фоне этнокультурной панорамы европейского бронзового века, основанной на его атрибуции “индо-арийских” степных культур катакомбного круга, принадлежат российской археологии 1990-х. Она же будет осваивать “Принципы археологии” (Издательство СПб Гос. университета, в печати). Профессор Санкт-Петербургского государственного уни-

верситета и Европейского университета в Санкт-Петербурге, Л. С. Клейн читает курсы по антропологии, теории культурологии, а студенты и аспиранты кафедр археологии университетов в разных городах России получают у него “заочное” археологическое образование: в их распоряжении — книги Л. С. Клейна “Археологические источники” (1978, 1993), “Археологическая типология” (1991), “Феномен советской археологии” (1993).

Расширенное, немецкое издание последней (Phenomenon der sowjetischen Archäologie, Berlin 1997), возможно, объяснит внимательному читателю “феномен” этого, при всем почете, маргинального положения Л. С. Клейна в отечественной науке. В сложном соотношении разного рода “меньшинств” (еще одна тема его академических и университетских разработок текущего десятилетия), он принадлежит и к наименее освящаемому и наиболее драматичному по своим судьбам, интеллектуальному меньшинству первопроходцев. При этом он всегда

обладал редким для первопроходца даром: объединять вокруг себя молодых (а в дальнейшем — и не слишком молодых) единомышленников, становившихся учениками и соратниками. Л. С. Клейн — это постоянно действующий Проблемный семинар по археологии, независимо от того, с какой регулярностью, когда и где он собирается. В течение трех десятилетий этот семинар — “клеяновцы”, как самоопределился один из его “ветеранов”, В. А. Назаренко — остается ферментом, удерживающим самостоятельность и продуктивность в той научной общности, которую обычно именуют теперь «петербургская (ленинградская) школа российской археологии» второй половины XX века.

Варяжский вопрос — начальный, а потому — ключевой вопрос российской истории, следовательно, отечественного самосознания. Археология — средство объективации этого самосознания, основанного на историческом знании. Поэтому вполне закономерно, Л. С. Клейн свой собственный путь в археологии “из-под крыла” своих университетских учителей М. И. Артамонова (и великого лингвиста, фольклориста и структуролога В. Я. Проппа) начал именно с “варяжского вопроса”. Проблема, оставшаяся для Артамонова “полем боя” с 1939 года до последних дней (доклад в ЛОИА 1969 г.) требовала решения, и молодой аспирант кафедры археологии (где М. И. остался заведующим после своего достопамятного конфликта с ленинградскими партийными властями из-за шемакинской выставки в Эрмитаже) начал свою преподавательскую практику (как в свое время, в 1909 г., артамоновский учитель А. А. Спицын) со спецкурса “Варяжский вопрос и археология” (1963/64 уч. год).

Проблемный семинар по “варяжскому вопросу” начал действовать с 1964 года. В первом составе — В. П. Петренко, Ю. Ю. Пиотровский, В. А. Булжин, В. А. Назаренко, А. А. Пескова и другие; “славистами” стали не все, но все осваивали “пурификационный подход”, принципы интеллектуальной честности и последовательной процедуры исследования, в норме — формирующей не только парадигму научных изысканий, но весь жизненный путь. Показательна судьба одного из первых участников семинара, Валерия Петренко (1943-1991). Он пришел, с начальной выучкой, полученной у рижских археологов и фантазмагорической по тем временам мечтой — исследовать самый ранний в Восточной Европе норманский могильник, Гробини в Курземе. Курсовые и дипломную работы писал по добытой в “спецхране” БАН немецкой монографии Биргера Нермана (1941 год издания). Четверть

века, со скамьи семинара и “Каспийской разведки” Пути из Варяг в Греки 1966 года (он принес оттуда свой “гимн оголтелого норманизма”, экспедиционную для всех последующих субгенераций песню “Мы по речке, по Каспию идем...”), к собственному исследованию Варяжской улицы и сопки Старой Ладоги, пограничного Ивангорода, в конце концов неутомимым напором привели его к курганам Гробини, и вместе с латвийскими археологами он открывает там сенсационно ранние скандинавские памятники, с готландской стелой V-VI вв., одним из древнейших изображений корабля (начальная “русь”). Свой последний полевой сезон он провел на раскопках шведской экспедиции в Бирке, центральном памятнике “эпохи викингов”. Однако, и главное дело его жизни не оборвалось с этой жизнью, посмертную публикацию основных материалов исследования Гробини взяли на себя и выполнили его латвийские и шведские друзья и коллеги (Petrenko, Urtans 1995).

Автор этих строк присоединился к семинару в конце 1965 года, после возвращения из армии, чтобы сразу выйти на трибуну “Норманской дискуссии”. Л. С. Клейн писал мне о ней в последних “преддембельных” письмах, книги по археологии, которые он посылал на площадку ракетных войск, дополняли “марксистско-ленинское самообразование”, а первым учебным заданием по Семинару стало — прогудировать непереуценную “Secret diplomatic History” Маркса, которую выдали по специальному разрешению в Публичной библиотеке. Махровый норманизм Маркса стал нашим “секретным оружием”, и оно весьма пригодились, когда Л. С. Клейн развернул блистательный арсенал научных аргументов норманизма, при обсуждении вполне добротной книги И. П. Шаскольского “Норманская теория в современной буржуазной науке” (Л., 1965), устроенном на истфаке ЛГУ 22 декабря 1965 года.

М. И. Артамонов и В. В. Мавродин курировали и вели эту дискуссию, а потому она не завершилась показательным разгромом новых, советских “норманистов”. Наоборот, семинар Л. С. Клейна получил санкцию на продолжение своей работы. Стратегия исследования “Норманских древностей Киевской Руси”, предложенная на дискуссии, вскоре была опубликована в академическом сборнике под редакцией И. П. Шаскольского (Клейн, Лебедев, Назаренко 1970). Следующие двадцать пять лет ушли на ее реализацию, а Л. С. Клейн с начала 1970-х передал “Славяно-варяжский семинар” в полное ведение своих учеников. В составе семинара к тому времени уже работали, кроме названных, Е. Н. Носов, И. В. Дубов, Е. А. Ря-

бинин, К. М. Плоткин — “младшая дружина”, составившая ядро ленинградской школы археологов-славистов, обучавшаяся и у старшего поколения этой школы М. И. Артамонова, И. И. Ляпушкина, П. Н. Третьякова, Г. Ф. Корзухиной. Параллельно вызревал “славяно-готский семинар” учеников М. А. Тихановой — Д. А. Мачинского и М. Б. Щукина.

Выпускники Проблемного семинара составили ядро “сектора славяно-финской археологии” ЛОИА, созданного в 1974 году. Инициатор и глава сектора А. Н. Кирпичников включился в разработку “варяжской проблемы”, и следующая за коллективной статьей серия также коллективных публикаций по археологии Северной Руси (Кирпичников, Лебедев, Булкин и др. 1978, 1980, 1981) завершилась монографиями, сформировавшими корпус “Варангики” 1980-х (Лебедев 1997).

В двухсотлетнем противостоянии “норманизм — антинорманизм” постепенно раскрылась невидимая ранее грань исторической действительности тысячелетней давности: мультикультурная и полиэтничная “Балтийская цивилизация раннего средневековья”, культурно-историческая общность IX-XI вв, завершившая формирование раннесредневековой Европы, а ее составной частью и определяющим компонентом выявилась Верхняя Русь или “Русь Рюрика”.

Открытия в Ладоге, раскопки Рюрикова городища под Новгородом, памятников Пскова и его округи, курганов Приладжья, Ярославского Поволжья, исследования Гнездовского и ярославских “протогородских” поселений стали фундаментальными основаниями для позитивного решения “варяжского вопроса”, а этим решением оказалась разработанная и признанная практически всеми действующими исследователями археолого-историческая периодизация “русско-скандинавских отношений VIII-XIII вв” — основа становления и расцвета языческой Балтийской цивилизации на Пути из Варяг в Греки, по мере христианизации Древней Руси и Северных стран, постепенно интегрировавшейся в историко-культурную общность христианско-феодалной Европы (Лебедев 1985; Славяне и скандинавы 1986). Видимо, именно это решение “варяжского вопроса”, снявшее (в полном соответствии одному из “принципов археологии”, ограничения начальной альтернативы) следует считать на данном этапе — окончательным, итоговым плодом этой деятельности Проблемного семинара (Хлезов 1997).

Л. С. Клейн тем временем, перенес алгоритм, опробованный в славяно-русской археологии, на более глубокий и труднодоступный

горизонт первобытных древностей бронзового века. Кандидатская диссертация (1968) основывалась на материалах В. А. Городцова по донецкой катакомбной культуре. С 1969 г. Новочеркасская экспедиция ЛГУ под руководством Л. С. Клейна начинает исследование степной бронзы, скифо-сарматских курганов, и на этом “переднем крае” формируется новый состав Проблемного семинара: В. С. Бочкарев, Ю. Ю. Пиотровский, Б. А. Раев, Ф. Р. Балонов, А. Д. Резепкин, Н. А. Боковенко, А. А. Ковалев. Семинар продуктивно действовал до начала 1980-х годов. Индо-арийская атрибуция катакомбной культуры — главный исследовательский результат: здесь публикации Л. С. Клейна завершили работу и дали ответ на проблему, поставленную в исследовании эпохи бронзы “от Скифии до Индии” его современниками (Бонгард-Левин, Грантовский 1983). Они стимулировали и самостоятельную работу нового поколения, блистательной монографии Т. В. Гамкрелидзе и В. В. Иванова противопоставившего более “традиционное”, но и более фундированное обоснование “среднеевропейской” прародины “балкано-малоазиатского” пространства древнейших индоевропейцев (Гамкрелидзе, Иванов 1984, ср. Сафронов, 1989).

Панорама этнокультурной карты Европы эпохи бронзы, как и немного позднее — “семи миров” Европы эпохи железа (Щукин 1994) строилась на применении к материалам различных археологических культур и эпох клейновской “теории секвенций” (Щукин 1979). С середины 1970-х годов Л. С. Клейн открывает в Проблемном семинаре новое направление — “археологическая теория”. Собственно, ядро этого направления определилось уже в начале 1970-х, когда силами семинара были проведены дискуссии по ключевым понятиям — культура, тип, предмет археологии (Клейн, Миняев, Пиотровский, Хейфец 1970; Бочкарев 1973; Каменецкий, Маршак, Шер 1975). Семинар, кроме цитированных авторов, объединил в своем составе самое молодое в то время, поколение археологов — А. Ю. Алексеев, Ф. Р. Балонов, А. М. Бианки, А. В. Виноградов, Л. Б. Вишняцкий, Е. М. Колпаков, вскоре ставшие самостоятельными исследователями и преподавателями. С их участием шло обсуждение ключевых разработок новой парадигмы, применения “теории коммуникаций” к пространственным (межкультурным) и временным, (генерационным) связям, формирующим “культурные секвенции”, в свою очередь, определяющие аспекты и структуру археологических “типов артефакта” (Клейн, 1972; 1975; 1977). Именно на базе семинара Л. С. Клейн впервые

обобщил и дефинировал в качестве научного понятия гносеологическую категорию "археологические источники" (Клейн 1978). В конце 1970-х место археологии в системе гуманитарных и антропологических дисциплин определялось ее значением и возможностями в фундаментальном обосновании универсального для этих наук понятия "тип" (Типы в культуре, 1979).

В этой фазе наивысшего подъема творческой работы Л. С. Клейна наступил репрессивный удар, положивший конец плодотворной преподавательской деятельности на кафедре археологии исторического факультета ЛГУ (1961-1981). Однако, именно во время его заключения (сравнительно кратковременного, так как инспирированный "органами" приговор не удалось доказательно обосновать, даже силами советской юстиции), в Англии вышли главные его теоретические труды: "Archaeological Typology", и в "World Archaeology" — статья (с соавторами), представлявшая первый вариант "Феномена советской археологии" (Klejn 1982; Bulkin, Lebedev, Klejn 1982). Эти издания, вместе с международным сборником, посвященным Л. С. Клейну как одному из советских "узников совести" (1982) укрепляли его мировой авторитет, определившийся со времени появления "Панорамы теоретической археологии" (1977), и конец "брежневской эпохи" он встретил на свободе. Правда, "освобожденный" и от ученой степени, и от ученого звания. То и другое, ломая инстинктивное сопротивление системы, вернули ученики и коллеги уже в постсоветскую эпоху. Русское, исправленное и дополненное издание "Археологической типологии" (1991) стало основанием для присуждения докторской степени (не восстанавливая кандидатскую), решением Ученого совета ИИМК в 1993 году. Через год — профессура на философском факультете С.-Петербургского государственного университета, затем — Европейского университета в Санкт-Петербурге.

Л. С. Клейн прочел гастрольные лекции и курсы в Англии, Франции, Германии, Австрии, публикации его с 1991 года выполняются, главным образом, в монографическом виде.

Парадигма "системной археологии", или "строгой археологии", культурно-исторического подхода, одним словом, "клеиновская парадигма" в науке конца XX века живет самостоятельной, динамичной и полнокровной жизнью, порою, как будто бы, достаточно далекой от намерений и интересов самого ее создателя.

Если представить графически развертывание хотя бы одной из ветвей, боковых к

"основному стволу" научного пути Л. С. Клейна (схемы 1-2), то любая такая ветвь выявит, казалось бы, совершенно самостоятельную логику внутреннего развития, начиная с исходной точки (см., напр.: Лебедев 1997).

Схема 1

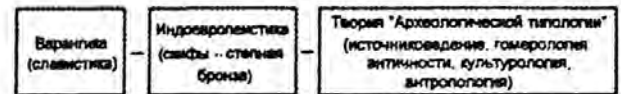


Схема 2

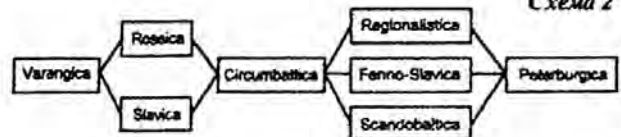


Схема 3

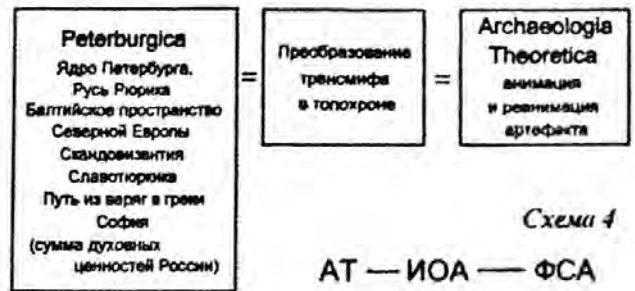


Схема 4

АТ — ИОА — ФСА

Эта линия, как и другие, впрочем, особенно в заключительном звене выходит к проблемам междисциплинарного синтеза, на базе археологии (Лебедев, 1993; 1996). "Петербургика", начиная со вполне "археологической" проблематики типологии урбанизма (в проблеме генезиса города), через "топохрон археологии" ведет к исследованию "хронотопа мифологии" культурного пространства (Теребин 1993), однако "трансмиф" этого пространства (будь то Санкт-Петербург, "Русь Рюрика" с "пра-Петербургом" Ладоги, либо любой другой локус и регион) обращает к проблематике "анимации артефакта" (по Клейну), точнее — "реанимации" как одному из фундаментальных "принципов археологии", развивающему начала "Археологической типологии" Л. С. Клейна (схема 3). Первый выпуск альманаха "Archaeologia Petropolitana" вполне органично включает, открывая теоретический раздел, анализ методологических проблем археологии, на современном зарубежном материале выполненный Л. С. Клейном (Клейн 1996).

Теоретическое знание ведет к необходимости научной рефлексии, историографической (исторнософской) самооценке пройденного научной пути (схема 4). Вслед за "Археологической типологией" (АТ), применением ее парадигмы к историографии становится "История отечественной археологии" (ИОА) (Лебедев

1992), и так обретает собственное социальное самосознание Петербург как центр отечественной археологии (Санкт-Петербург 1995). Это историографическое сознание — база анализа и прогностической самооценки, которые снова — первым выразил Л. С. Клейн в «Феномене советской археологии» (ФСА) (1993). Строго говоря, перед нами — описание хронологически позднейших, а потому актуальных и действенных процессов, развернувшихся на высшем, семантическом уровне существования культурно-исторической общности, по крайней мере с «варяжских времен» выступающей в пись-

менной и «археологической версии» российской истории как «Русь Рюрика» (РР). Вызовет ли эта самооценка адекватную и глубокую рефлексию в других сферах современной культуры «Реформируемой России» 1990-х (РР'), то есть, произойдет ли необходимое преобразование: РР' — РР''? Ответ на этот вопрос, по-видимому, определит атмосферу и масштаб встречи следующего Юбилея Л. С. Клейна, а точнее — пути развития и судьбы российской археологии в XXI столетии.

Г. С. Лебедев

- БОНГАРД-ЛЕВИН Г. М., ГРАНТОВСКИЙ Э. А. 1983. От Скифии до Индии. Древние арии: мифы и история. М.
- БОЧКАРЕВ В. С. 1973. К вопросу о структуре археологического исследования // ТД Сессии Отделения истории Пленума ИА АН СССР 1972 г. Ташкент.
- ГАМКРЕЛИДЗЕ Т. В., ИВАНОВ В. В. 1984. Индоевропейский язык и индоевропейцы. Т. 1-2. Тбилиси.
- КАМЕНЕЦКИЙ И. С., МАРШАК Б. И., ШЕР Я. А. 1975. Анализ археологических источников. Возможности формализованного подхода. М.
- КИРПИЧНИКОВ А. Н., ЛЕБЕДЕВ Г. С., БУЛКИН В. А., ДУБОВ И. В., НАЗАРЕНКО В. А. 1978. Русско-скандинавские связи в эпоху образования Древнерусского государства (IX-XI вв.) // Scando-Slavica. V.24.
- КИРПИЧНИКОВ А. Н., ЛЕБЕДЕВ Г. С., БУЛКИН В. А., ДУБОВ И. В., НАЗАРЕНКО В. А. 1980. Русско-скандинавские связи эпохи образования Киевского государства на современном этапе археологического изучения // КСИА. № 160.
- КИРПИЧНИКОВ А. Н., ЛЕБЕДЕВ Г. С., ДУБОВ И. В. 1981. Северная Русь (некоторые итоги археологических исследований) // КСИА. № 164.
- КЛЕЙН Л. С. 1972. О приложимости идей кибернетики к построению общей теории археологии // ТД Пленума 1971. М.
- КЛЕЙН Л. С. 1975. К разработке процедуры археологического исследования // Предмет и объект археологии и вопросы методики археологических исследований. Материалы симпозиума Методологического семинара ЛОИА АН СССР, апрель 1975 г. Л.
- КЛЕЙН Л. С. 1977. Предмет археологии. // Археология Южной Сибири. Кемерово.
- КЛЕЙН Л. С. 1978. Археологические источники. Изд. 1-е. Л.
- КЛЕЙН Л. С. 1995. Археологические источники. Изд. 2, расширенное и дополненное. СПб.
- КЛЕЙН Л. С. 1996. Глядя на наше вчера? (Randall H. McGuire. A marxist archaeology. San Diego et al., Academic Press, 1992, 326 p.) // АП. № 1.
- КЛЕЙН Л. С., ЛЕБЕДЕВ Г. С., НАЗАРЕНКО В. А. 1970. Норманские древности Киевской Руси на современном этапе археологического изучения. // Исторические связи Скандинавии и России IX-XX вв. Отв. ред. И. П. Шаскольский. Л.
- КЛЕЙН Л. С., МИНЯЕВ С. С., ПИОТРОВСКИЙ Ю. Ю., ХЕЙФЕЦ О. И. 1970. Дискуссия о понятии «археологическая культура» в Проблемном археологическом семинаре Ленинградского университета // СА. № 2.
- ЛЕБЕДЕВ Г. С. 1985. Эпоха викингов в Северной Европе. Историко-археологические очерки. Л.
- ЛЕБЕДЕВ Г. С. 1992. История отечественной археологии (1700-1917). СПб.
- ЛЕБЕДЕВ Г. С. 1993. Рим и Петербург: археология урбанизма и субстанция Вечного города // Метафизика Петербурга. I. Петербургские чтения по теории, истории и философии культуры. Вып. 1. СПб.
- ЛЕБЕДЕВ Г. С. 1996. Методические основания археологического изучения, охраны и использования культурного слоя Санкт-Петербурга (проект) // АП. № 1.
- ЛЕБЕДЕВ Г. С. 1997. Тридцатилетие «Варангика» 1965-1970 // ТД XIII СК. М.-Петрозаводск.
- САФРОНОВ В. А. 1989. Индоевропейские прародины. Горький.
- САНКТ-ПЕТЕРБУРГ и отечественная археология. 1995. Историко-археологические очерки. Ред. И. Л. Тихонов. СПб.
- СЛАВЯНЕ И СКАНДИНАВЫ. 1986. Ред. Е. А. Мельникова. М.
- ТЕРЕБИХИН Н. М. 1993. Сакральная география Русского Севера (религиозно-мифологическое пространство севернорусской культуры). Архангельск.
- ТИПЫ В КУЛЬТУРЕ. 1979. Методологические проблемы классификации, систематики и типологии в социально-исторических и антропологических науках. Ред. Л. С. Клейн. Л.
- ХЛЕВОВ А. А. 1997. Норманская проблема в отечественной исторической науке. СПб.
- ЩУКИН М. Б. 1979. К предыстории черняховской культуры. Тринадцать секвенций // АСГЭ. № 20.
- ЩУКИН М. Б. 1994. На рубеже эр. Опыт историко-археологической реконструкции политических событий III в. до н. э. — I в. н. э. в Восточной и Центральной Европе. СПб.
- BULKIN V. A., KLEJN L. S., LEBEDEV G. S. 1982. Attainments and Problems of Soviet Archaeology. // World Archaeology. V. 13 № 3.
- PETRENKO V., URTANS J. 1995. The Archaeological Monuments of Grobina. Stockholm-Riga.

БОЛЬШАЯ АКАДЕМИЧЕСКАЯ НАУКА ПЕТЕРБУРГА

Значение Санкт-Петербурга в современной России, как и в мировой системе, определяется географическим положением, промышленным потенциалом и интеллектуальными традициями. Некоторая стагнация торговых связей и естественный упадок ВПК делают исключительно важным сохранение и поддержание традиций Петербурга-Ленинграда как важнейшего культурного, научного и интеллектуального центра мирового ранга.

В сфере науки приоритетное значение имеют традиции большой академической науки Императорского Петербурга, реальными носителями которых являются научные учреждения, существующие не одну сотню лет, библиотеки, архивы, музейные собрания — сокровищницы культурного наследия России. Информация об этих традициях, об усилиях этих учреждений в современных условиях сохранить международный престиж академической науки города имеет исключительное значение для формирования нравственного климата в обществе.

Важными центрами, аккумулирующими научные и культурные традиции, являются Институт истории материальной культуры РАН (основанный императором Александром II как Императорская Археологическая комиссия) и ленинградский/петербургский филиал Института востоковедения, ведущий свое начало от Азиатского кабинета Императорской Академии. При этом могут целыми циклами освещаться следующие направления: выдающиеся открытия в мировой науке петербургских ученых; архивы и собрания рукописей как золотой фонд Российской культуры; выдающиеся ученые Петербурга, прославившие мировую науку после вынужденной эмиграции; современные разработки по сохранению и поддержке позиций в мировой науке и поддержке научного пространства СНГ, при том, что гуманитарная наука современного типа в Центральной Азии создавалась и развивалась усилиями научных центров Санкт-Петербурга.

Опыт работы академического института, его связей и взаимодействий с академической и вузовской наукой, как России, так и СНГ в це-

лом, позволяет высказать некоторые общие заключения о наблюдаемых тенденциях и интенсификации разумных перспектива

Сложившаяся ситуация. Происходит обнищание науки в отсутствие опыта ее развития в условиях рыночной экономики, особенно при отсутствии налоговых льгот для ассигнований на цели науки и культуры (в отличие, скажем, от США). Кризиса науки еще нет — она как самоорганизующаяся информационная система развивается. Например, резко увеличивает число публикаций, что является согласно наукометрии одним из важных показателей динамики. Вместе с тем налицо жесточайший кризис финансирования науки, который может привести к кризису самой науки. Симптомы этого уже наблюдаются. Падение экономической и престижной значимости науки сказывается на притоке молодых кадров, что нарушает иерархию поколений. Обнищание ученых подрывает значение их как идеологически активной и значимой части среднего класса, как основы стабильной политической системы. Дальнейшее развитие этих процессов может привести к всеобщему кризису науки, которая при современном уровне инструментария и лабораторной базы не может развиваться только за счет энтузиазма и фанатизма.

Формулируемая стратегия. Главной задачей отечественной науки является сохранение и упрочение основных традиций, направлений и школ, поддержание иерархии поколений. Опыт развития науки показывает, что можно одноразово выделить немалые средства и отстроить грандиозные здания для "нового центра", но при низком уровне ноосферы он результативно заработает через несколько поколений. Сохранению важнейших направлений посвящена основная деятельность Института истории материальной культуры РАН. Например, ранее государственные ассигнования позволяли вести расширяющуюся экспедиционную деятельность. Сейчас число и масштабы экспедиционных работ, являющихся первой фазой научной процедуры — стадией эксперимента или опыта — сокращается. Мы считаем, что настало время "сбирать камни" — готовиться к публикации и издавать тот огромный

фонд источников, который был накоплен за предшествующие годы. Новые знания приобретают информационную ценность только будучи введенными в научный оборот. Сейчас приостановлена доминанта централизованной бюрократической формы, т. н. "руководства" наукой. Правда, сам бюрократический блок сохранился, в больших масштабах, поглощая заметную часть бюджетных ассигнований на науку. Чиновничество в перестраиваемой России быстро растет, четко следуя законам Паркинсона. Как писал в поэме "Теркин на том свете" Александр Твардовский:

Сели рядышком друзья
На загробном ложе:
"Сократить никак нельзя
Пробовали тоже.
Невозможно уследить,
Где начет, где вычет.
Выйдет чтобы сократить,
Надо увеличить".

Большое значение приобретет создание вневедомственных фондов, выделяющих целевые гранты — РФФИ и РГНФ. Правда, пока львиная доля ассигнований поступает в Москву. Я вспоминаю, как однажды сказал директор Департамента древностей Ирака: "Пусть к нам для изучения Шумера и Вавилонии приезжают специалисты, а не только те, кто живет в Москве, близко к Министерству культуры." Сама система конфиденциальной соревновательности ориентирована на узкий круг московских рецензентов. Когда только начинали вводить конкурсные проекты, они проходили не через формально независимый фонд, а прямо через академическую бюрократию. Тогда академик К. Я. Кондратьев прямо сказал на Общем собрании Академии: "Это был не конкурс идей авторов проектов, а конкурс их должностей."

Важнейшим направлением научно-организационной деятельности является кооперация и координация. В России сейчас активно складывается новая, полицентрическая инфраструктура науки — такая же, как и в большинстве цивилизованных стран. Традиционные центры науки приобретают новые функции, когда особую роль играет не положение в бюрократической системе (так называемые "головные институты"), а научный потенциал и научный авторитет. Институт истории материальной культуры РАН, например, имеет договора о сотрудничестве с десятком институтов, университетов и музеев Российской Федерации и СНГ, что позволяет объединенными усилиями (в том числе — финансо-

выми) проводить совместные научные разработки, организовывать конференции и симпозиумы.

Весьма важны методологические установки и концепции. В сфере профессиональной деятельности Институт истории материальной культуры уделяет особое внимание таким направлениям, как фактор исторического прогресса, как культурное наследие различных народов, взаимодействие культур и цивилизаций. Это имеет сейчас огромное мировоззренческое и политическое значение. Укажу и на международный проект сотрудничества Санкт-Петербурга и Словении — подготовка к изданию ежегодника "Славянское наследие и христианская цивилизация".

Проблемы научной преемственности возрастных поколений. Подготовка новой генерации ученых осложнена финансовой бесперспективностью работы только лишь в научно-исследовательских институтах. Базовая ставка научного сотрудника по бюджетному ассигнованию едва обеспечивает расходы на питание, и то — в "полуголодном" варианте. Ученые сводят концы с концами за счет иной деятельности: чтения лекций, преподавания в школах, работы сторожами на складах, кочегарами в котельных или водителями в частных фирмах. В этой ситуации система аспирантуры с ее мизерными стипендиями мало перспективна. Подготовку кандидатских диссертаций Институт истории материальной культуры осуществляет через соискательство, которое сохраняет соискателям трудовую деятельность в иных, часто внеакадемических, сферах. Престижному стимулированию способствовало издание в 1996 г. сборника исследований молодых археологов Санкт-Петербурга "Древние культуры и технологии". В 1997 г. в рамках традиционного пленума Института, посвященного итогам экспедиционных исследований была проведена конференция студентов Санкт-Петербургского Университета и молодых ученых Института, сопровождавшаяся изданием сборника тезисов докладов.

Международное сотрудничество. Здесь, к сожалению, сказываются и утвердившееся в обществе стремление получить доллар немедленно, и чуть-ли не любой ценой, и традиционное отечественное отношение ко всему "заграничному" ("немец, он обезьяну выдумал"). Вспомним ловкого комбинатора из "энциклопедии советской жизни", романа "12 стульев": финансовая афера Остапа Бендера для эфемерной антисоветской организации "Меча и орала" под лозунгом "Заграница нам поможет" была проведена в расчете именно на такой менталитет. Имеется тенденция, напри-

мер, торговать нашими древностями, подобно тому, как мы распродали свои природные ресурсы — от леса до нефти. Международное сотрудничество должно быть взаимным, партнерским. Соответствующее незаискивающее поведение, кстати, только прибавляет авторитет переговорам при выработке совместных программ. Целый ряд важных направлений мировой археологии обеспечивается информационным банком (включая музейные коллекции) и научным потенциалом Санкт-Петербурга. Это позволяет Институту истории материальной культуры разрабатывать ряд совместных программ. Сейчас они наиболее результативны со странами Балтийского региона и Восточной Европы. В Торунском университете в Польше при научном руководстве нашего Института, включающем подготовку кадров, создается, например, лаборатория по трасологическому анализу древних орудий труда с применением микроскопов и микрофотографирования. Метод был разработан ленинградским ученым, проф. С. А. Семеновым, который за создание этого направления, получившего мировое признание, был удостоен звания лауреата Государственной премии. На 1998 г. намечено проведение российско-польского симпозиума в Ладозе на тему "Взаимодействие древних славянских культур в балтийском контексте".

Наука и власть. Следует прямо признать, что в условиях глубокого упадка во всех сферах жизни России, именно академическая наука, в первую очередь, пытается сохранить честь, достоинство и авторитет страны как современной цивилизации, неотъемлемой частью которой является большая наука. В альтернативе, в XXI в. страна может стать сырьевым придатком и международным фарцовщиком, выпрашивающим гонконговскую, а то и танландскую электронику. Не лавки у станций метро, не казино, а именно современные научные разработки обеспечат нашей стране достойное место среди передовых цивилизаций XXI века.

Однако, не видно, чтобы руководство страны выработывало долгосрочную стратегию, при которой могут понадобиться те или иные научные заделы от космической технологии до концепций в области социальной психологии, что очень важно для нации, вползающей в нравственную деградацию. Невольно вспоминается яркий термин отечественной истории XVIII в. — "временщики". Наука и ее связи очень важны и геополитически — для сохранения научного пространства в масштабах СНГ и создания определенного мировоз-

зренческого рубежа в условиях агрессии исламского фундаментализма.

Это имеет особое значение и для отдельных выдающихся центров России. Взаимодействие страны и городов и их руководителей носит характер прямых и обратных связей. Петр Великий своей грандиозной деятельностью дал толчок созданию и расцвету Петербурга. Далее сам город обратным светом воздействовал на своих правителей, которые им управляли или имели в нем свои резиденции. Сейчас международный авторитет Петербурга в основном зиждется на его роли интеллектуального центра с замечательными культурными и научными традициями. Значение транспортного узла или промышленного потенциала пока мало работают. Чтобы сохранить и развить накопленный потенциал нужна поддержка традиций большой науки императорского Петербурга. Это куда дешевле новых портов или скоростных магистралей.

Наука и общество. Утверждение престижной значимости академической науки города имеет исключительное значение для формирования в социальной психологии определенного нравственного климата, непрерывно расплываемого монополией на информацию о криминальных нарушениях и всеобщем обнищании, для формирования ценностных ориентаций молодого поколения, для которого наука потеряла престижность и перспективы. Средства массовой информации никак не могут выйти из синдрома "Огонька", усматривая в нем единственный путь к доходному тиражу. Уже в самой подборке материалов налицо определенная "политизация наоборот" — мы бедные, несчастные и насковзь нечестные. Наш Институт как-то проводил конференцию, посвященную юбилею видного ученого, на которую съехались его ученики со всей территории СНГ, не считая уже самой России. По традиции я пригласил представителей прессы. Но единственное, что они пустили в оборот, это то, что в пору большого террора этот ученый был репрессирован. Страну буквально захлестывает "мазохистское" самобичевание.

Между тем, образы бескорыстных ученых мирового класса, выращенные интеллектуальной средой града Петрова, которую мы изо всех сил пытаемся сохранить, могут служить лучшими ориентирами, чем Сталлоне и Шварценегер. Без нравственных ориентиров, благородства и поведенческой культуры едва ли можно одними финансовыми рычагами поднять уровень культуры производства во всех ее проявлениях — от дизайна до подлинного качества. Здесь не надо цензурных запретов, но должен быть выбор нравственных и поведенческих ориентиров.

П. Е. Сорокин, С. В. Кашаев

РАЗВЕДОЧНЫЕ АРХЕОЛОГИЧЕСКИЕ ИССЛЕДОВАНИЯ НА ВАСИЛЬЕВСКОМ ОСТРОВЕ

Позднесредневековые поселения на Васильевском острове размещались на побережье Малой Невы — между Стрелкой и Тучковым мостом. Наиболее ранние картографические изображения их относятся к XVII в. На карте Устья Невы 1630-1640-х гг. (*Delineatio Geographia*) поселение носит наименование *Wasilij ostroff eller Hirsusarj by och Holmen* (деревня и усадьба). Сходное название населенного пункта имеется в Писцовой книге Ижорской земли 1640 г. — *Wassilie Ostroff eller Hirfwisari*, находившегося в Спасском погосте Нотеборгского лена. Судя по взимавшемуся налогу, это поселение было одним из самых крупных в регионе.

В атласе Ингерманландии конца XVII в. в том же месте изображена деревня *Hirwisarij*, в которой к этому времени было 9 дворов и проживало 17 человека (АИ 1701). Примечательно, что на карте генерала Кроншорта 1698 г., дошедшей до нас в копии, помимо поселения на стрелке Васильевского острова обозначена еще одна деревня — на правом берегу Смоленки (о. Декабристов) в излучине ее нижнего течения. Однако на этой карте имеется много расхождений с другими современными ей картами, так что нельзя исключать, что в ней могла быть зафиксирована картина более позднего времени. Судя по всему, в допетровское время освоение территории Васильевского острова затронуло лишь прибрежный его участок на берегу Малой Невы между современными Дворцовым и Тучковым мостами примерно на 200 м в глубину острова. Основную часть территории занимали поля и пастбища, а сама деревня, состоявшая из двух частей, компактно размещалась в пространстве около современного моста Строителей. Поля и луга располагались на западном побережье острова — вдоль берега Большой Невы (в том районе, где позднее была построена Галерная гавань), а также на побережье острова Декабристов. Почти вся центральная часть Васильевского острова была занята заболоченным лесом (рис. 1). Вероятно, именно на побережье Малой Невы существовали поселения, упоминаемые в Писцовой книге Водской пятины 1500 г.: «Великого князя ловца Александровские Самсонова на Васильеве острову 13 дворов, да у них же на рыбном устье на Неве тоня и на Васи-

льевском острове на Неве Олферьевских же...» Васильевский остров входит в этот период в состав Никольского Ижорского погоста Ореховецкого уезда (Сорокин 1996).

На планах Васильевского острова петровского времени здесь фиксируются следы сложившейся ранее поселенческой структуры. Так, на плане Леспинаса 1714 г. на побережье Малой Невы изображена все та же линия построек, а на самой Стрелке размещались водяные мельницы и была устроена батарея.

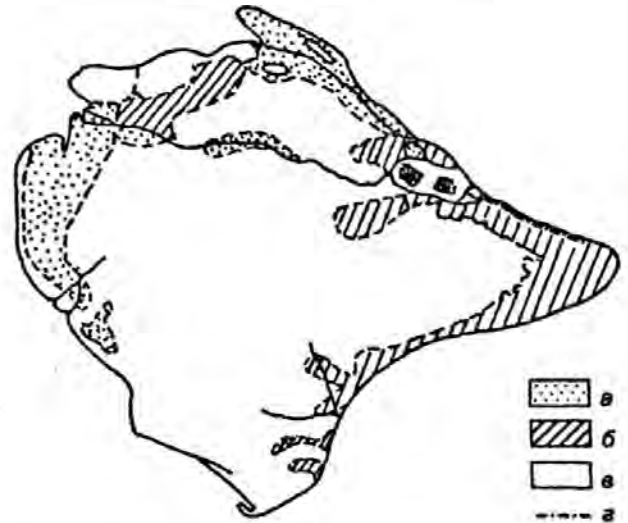


Рис. 1. Освоение территории Васильевского острова к концу XVII в. а, б — поля, луга; в — деревни; г — заболоченный хвойный лес

Известно, что в 1707 г. Васильевский остров был подарен Петром I А. Д. Меншикову. В 1710-1717 гг. здесь был построен его первый деревянный дворец. Меншиковская усадьба, выходящая фасадом на Большую Неву, продолжалась до Малой Невы, как бы отделяя Стрелку от остальной, почти сплошь покрытой лесом территории острова. При этом усадьба Меншикова лишь частично включала в свой состав ранее освоенные территории, что вероятно объясняется сохранением на некоторое время старого поселения на побережье Малой Невы.

Решение о перенесении городского центра на Васильевский остров было принято в 1715 г., и с этого времени начинается проектирова-

ние его застройки: в 1716 г. появляется проект Д. Трезини, а в 1717 г. — Ж. Б. Леблона. Развитие получил первый проект, откорректированный в 1722 и 1727 гг. На месте предшествовавших городу поселений первоначально был построен Гостиный двор (1722-1735), а ближе к Стрелке строились усадьбы знати — Нарышкиных, Демидовых, Голицыных, Строгановых. Впоследствии эти строения были переделаны под пакгаузы, таможенную и другие учреждения. На самом побережье, в районе локализации допетровского поселения, был создан городской порт (Медерский 1985).

Освоение территории Васильевского острова в XVIII в. происходило неравномерно.

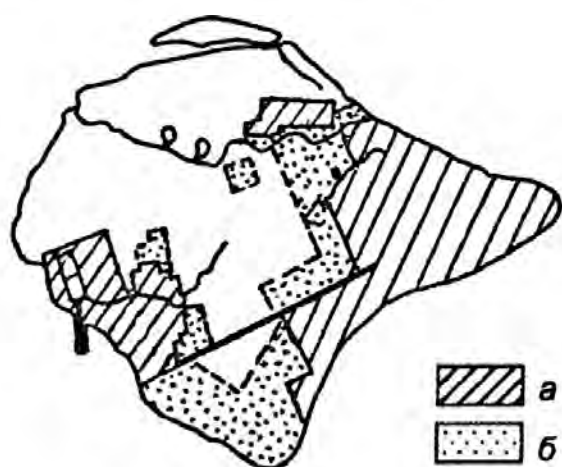


Рис. 2. Освоение территории Васильевского острова к концу XVIII в. а — к 1725 г.; б — к 1799 г.

Отсутствие надежного сообщения с остальными частями Петербурга и опасность наводнений, привели к тому, что уже в 30-е годы пришлось отказаться от планов перенесения сюда городского центра. К 1725 г. освоенная часть острова составляла около трети его территории, включая побережье Большой и Малой Невы от Стрелки до устья с одной стороны и до истока Смоленки с другой, а также район примыкающий к Галерной гавани.

В освоении, прежде всего, сухих возвышенностей на побережье прослеживается преемственность с предшествующими периодами. В этой связи не случайной представляется и находка клада арабских дирхемов в районе Галерной гавани: здесь, в устье р. Черная, в эпоху средневековья, очевидно, находилось место традиционной стоянки судов. К концу XVIII в. осваивается юго-западная часть острова и вдоль его южного побережья — от Стрелки до Галерной гавани — образуется поселенческий массив (рис 2).



Рис. 3. Схема размещения шурфов 1996 г. (1-6) на Стрелке Васильевского острова

Археологические исследования 1996 г. на Васильевском острове носили разведочный характер: они включали наблюдения за состоянием культурного слоя в зонах земляных работ, а также археологическую шурфовку на побережье Невы в пространстве между зданием Таможни (наб. Макарова, 4) и Средним проспектом — на участке предполагаемой локализации позднесредневековых поселений. Работы являлись составной частью федеральной программы «Сохранение археологического наследия народов Российской Федерации».

Масштабные работы по замене коммуникаций велись на проезжей части между 2 и 3 линиями Васильевского острова. При осмотре котлованов, заложенных почти на всю ширину улицы, выяснилось, что культурный слой в основном переотложен. Лишь в отдельных местах удалось проследить непо потревоженные современными коммуникациями отложения. В районе Большого проспекта мощность слоя составляла 1,2-1,9 м, у Среднего проспекта — 1,2-1,5 м. Слой гумуса с включениями древесины, кожаной обуви, патинированного стекла, сероглиняной керамики и костей животных был прослежен у Большого проспекта на глубине от 0,7 до 1,2 м, у Среднего пр. — на глубине от 1,12 до 1,4 м, мощность слоя варьировала от 0,2 до 0,5 м. Выбор мест для разведочных шурфов, с учетом плотной городской застройки и многочисленных подземных коммуникаций, был достаточно ограниченным: два шурфа были заложены в скверах, остальные — во дворах зданий (рис. 3).

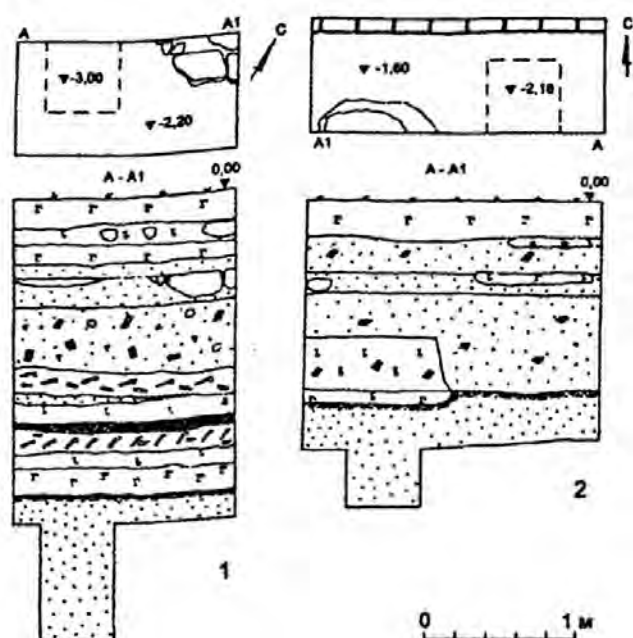


Рис. 4. Шурфы 1-2. План и стратиграфия слоя.

Шурф 1 (1,5 x 0,8 м) заложен в сквере по Тифлисской улице, в 18 м от северо-западного угла здания Исторического факультета СПбГУ, Менделеевская линия, 5 (рис. 4,1). Стратиграфия: 0-0,20 м — слой гумуса с дерном; 0,20-0,45 м — слой светло-серого суглинка в котором залегала булыжная мостовая конца XIX — начала XX вв. (размер камней 15 x 20 см); 0,45-0,55 м — слой темно-серого гумуса, содержащий фрагменты стеклянных сосудов, печных изразцов белого цвета, поливной керамики, а также обломок белоглиняной курительной трубки; 0,55-0,75 м — слой светло-бежевого песка, на который была уложена булыжная мостовая (размер камней 20 x 25 см); 0,75-1,23 м — слой светло-серой супеси содержащий строительный мусор, в котором были найдены фрагменты кирпича начала XVIII в. (толщина 4,5-5,5 см), патинированное стекло, четырехгранные гвозди, отщепы кремня, раковины устриц, фрагменты белоглиняных курительных трубок; 1,23-1,35 м — прослойка фрагментов черепицы; 1,35-1,40 м — прослойка светло-бежевой супеси; 1,40-1,55 м — слой коричневого суглинка, содержащий фрагменты белых изразцов с синей росписью; 1,55-1,62 м — слой древесного угля, содержащий фрагменты бутылочного стекла и белоглиняных курительных трубок; 1,62-1,78 м — прослойка фрагментов черепицы; 1,78-1,85 м — прослойка коричневого суглинка; 1,85-2,05 м — слой темно-серой гумусированной супеси с включениями древесного угля (этот слой может быть связан с допетровским временем); 2,05-3,0 м. — слой белого материкового песка.

Шурф 2 (0,8 x 2 м) заложен на газоне напротив здания Института физиологии им. Павлова, наб. Макарова, 6 (рис. 4,2). Стратиграфия: 0-0,25 м — слой гумуса с дерном; 0,25-0,50 м — слой темно-серой супеси содержащий бытовой и строительный мусор (фрагменты стекла и кирпича, корродированный металл); 0,50-0,55 м — слой гумусированного суглинка, содержащий фрагменты керамической посуды; 0,55-0,65 м — слой светло бежевого песка с остатками булыжной мостовой; 0,65-0,95 м (в западной половине — до глубины 1,30 м) — слой темно-бежевой супеси, содержащий фрагменты керамики, кремневые сколы, угольки, стеклянное клеймо с изображением короны, пятиконечной звезды и надписью "London"; в яме, опущенной из этого слоя, обнаружен булыжник, фрагменты кирпича и кремневые сколы; 0,95-1,30 м — слой темно-коричневого суглинка насыщенный фрагментами патинированного бутылочного стекла и обломками кирпича, содержащий фрагменты белоглиняных курительных трубок и кремневые сколы; 1,30-1,40 м — слой гумусированного суглинка, прослеживаемый с восточной стороны и содержащий редкие угольки; 1,40-2,10 м. — слой материкового белого песка.

Шурф 3 (0,8 x 2,0 м) располагался во дворе около дома № 12 по наб. Макарова. Стратиграфия: 0-0,25 м — слой гумуса с дерном; 0,25-0,35 м — слой гравия с песком; 0,35-0,60 м — гумусированный слой содержащий многочисленные фрагменты столовой посуды XIX-XX вв., четырехгранные кованые гвозди (дл. 20-25 см), осколки стекла, фрагменты кирпича; 0,60-0,95 м — слой строительного мусора (битый кирпич, частицы строительного раствора, песок, осколки стекла, фрагменты белого-голубого печного кафеля, раковины устриц, кремневые сколы; 0,95-1,20 м — слой темно-серого песка; 1,20-1,60 м — слой коричневого песка с включениями мелких фрагментов кирпича.

Шурф 4 (0,8 x 2,25 м) располагался во дворе дома № 12 по наб. Макарова (рис. 5). Стратиграфия: 0-0,20 м — слой гумуса с дерном; 0,20-0,30 м — слой светло коричневой супеси, содержащий фрагменты кирпича, осколки стекла, частицы строительного раствора; 0,30-0,45 м — слой светло-серого песка с включениями частиц строительного мусора; 0,45-0,60 м (с понижением до 1,68 м в южной части шурфа; понижение являлось ямой в которой помещались деревянные конструкции) — слой серой супеси, содержащий кирпичи, осколки стекла, кремневые сколы; 0,60-0,65 м — прослойка строительного раствора; 0,65-0,75 м — слой темно-серой супеси с мелкими фрагментами кирпича; 0,75-0,80 м — прослойка древесного

угля; 0,80-1,10 м — слой светло-желтого песка, не содержащий находок; 1,10-1,25 м — слой белого песка, не содержащий находок; 1,25-1,30 м — слой мелких камешков; ниже на глубине 1,30-1,70 м залежали остатки деревянных конструкций — слой досок положенных на бревно, (прибиты к нему четырехгранными коваными гвоздями) и перекрытых сверху балкой; 1,70-2,20 м — слой темно-серого песка, содержащий редкие фрагменты кирпича. На глубине 2 м в шурф стали интенсивно поступать грунтовые воды, и работы были прекращены.

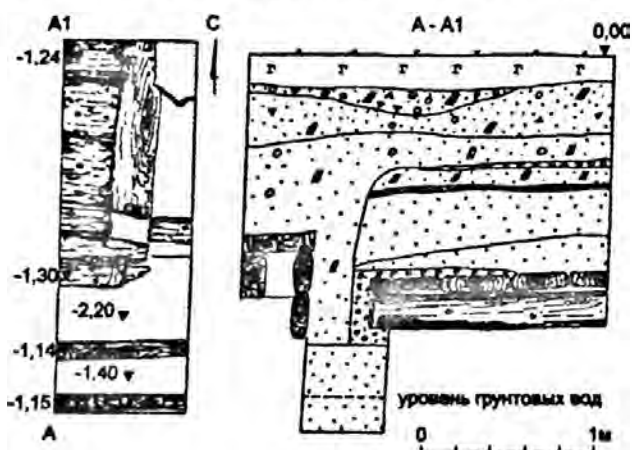


Рис. 5. Шурф 4. План и стратиграфия слоя.

Шурф 5 располагался на газоне перед домом № 4 по наб. Макарова. Стратиграфия: 0-0,20 м — слой серо-коричневой гумусированной супеси; 0,20-0,40 м — слой гумуса с включениями бытового мусора XX в.; 0,40-2,00 м — однородный слой серой гумусированной супеси, в котором обнаружены пять массивных обработанных известняковых блоков, фрагменты кирпича, штофов, черепицы, поливной керамики, корродированные изделия из железа, кремневые отщепы; вместе с ранними предметами (фрагменты белоглиняных курительных трубок, бело-голубой кафель) на всех уровнях встречался и бытовой мусор XX в., свидетельствующий о переотложенном характере слоя; 2,00-2,30 м — слой строительного раствора с песком и мелкими фрагментами кирпича; 2,30-2,55 м — слой серой супеси, лишенный находок; 2,55-2,80 м — слой строительного раствора с включением мелких фрагментов кирпича; 2,80-3,10 м — слой светло-бежевого материкового песка.

Шурф 6 был заложен на территории квартала бывшей Таможни. Стратиграфия: 0-0,38 м — слой гумуса; 0,38-0,55 м - булыжная мостовая; 0,55-1,05 м — слой серого гумуса со значительным включением частиц строительного мусора; 1,05-1,55 м — слой черного гумуса, в котором найдены фрагменты керамики с жел-

той поливой, кирпич раннепетербургского времени (толщ. 4-5 см) и фрагмент белоглиняной курительной трубки; 1,55-1,60 м — слой древесной щепы; 1,60-1,75 м — слой гумусированного суглинка; 1,75-1,80 м — слой материкового суглинка.

Таким образом, предварительное археологическое обследование территории между Стрелкой Васильевского острова и Тучковым мостом показало, что мощность культурного слоя здесь составляет 1,8-2,8 м. Во многих местах слой оказался переотложен в результате строительных работ и прокладки инженерных коммуникации.

В процессе наблюдения за замсой инженерных коммуникаций между 2-й и 3-й линиями Васильевского острова установлено, что практически на всей площади проезжей части культурный слой был сильно перемешан, так как подземное пространство ниже уровня материка оказалось прорезано трассами коммуникаций. Тем не менее, можно констатировать относительно неплохую сохранность напластований XVIII-XX вв. Слой погребенной почвы допетровского времени, залегающий на материковом песке, удалось проследить пятнами на глубине 1,30-2,05 м, однако, за исключением древесного угля, в нем не обнаружены какие либо находки. Вероятно, насыщенный культурный слой допетровского периода не попал в площадь разведочных шурфов.

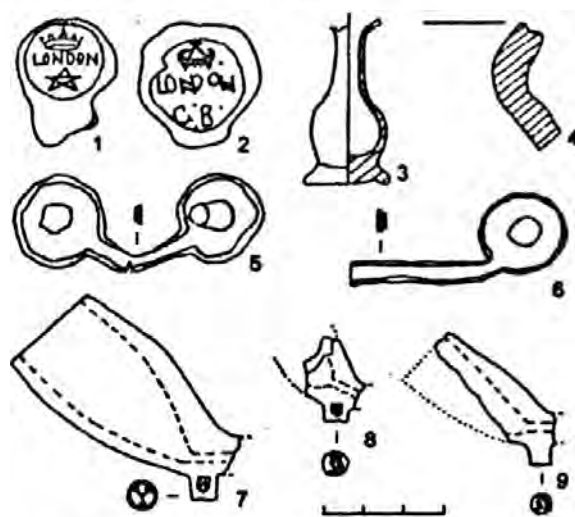
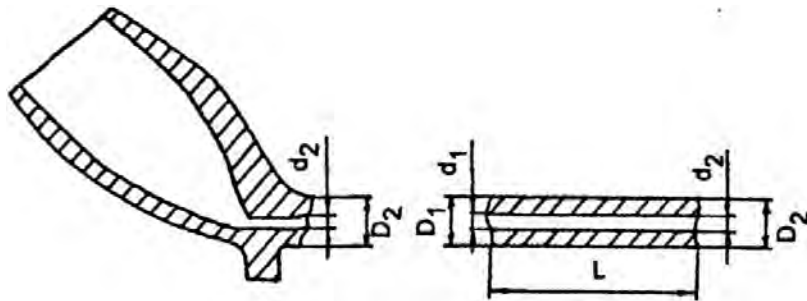


Рис. 6. Находки из шурфов 1996 г. на Стрелке Васильевского острова. 1-3 — стекло; 4, 7-9 — керамика; 5-6 — свинец

Учитывая, что в обследованной части Васильевского острова современная высота дневной поверхности от уреза воды составляет в среднем около 3 м, можно констатировать, что при стабильном уровне воды, в допетровское время места расположения поселений на побе-

Таблица 1

ФРАГМЕНТЫ КУРИТЕЛЬНЫХ ТРУБОК
(размеры в мм)



№ шурфа	№ фрагмента	D ₁	d ₁	D ₂	d ₂	L	Примечания
1	1	~6,5	~2,5	~6,2	~2	13,5	расколота вдоль
	2	6,7	2,5	6,5	2,4	14	
	3	6,5-7	2,2	6-6,8	2,1	24	
	4	6,4	2,3	6,4	2,3	27	
	5	5,8	2,4	5,5	2,4	30	
	6	6,5-7	2,3	6,8	2,5	41	
	7	6-7	2	5,9-7	2	55	обожжена
	8	6-6,5	2,2	6,2-6,4	2,2	30	надпись в рамке "IN GOUDA"
	9	5,8-6,8	2,1	6,1-7,3	2	44	обожжена, орнаментирована
	10	6,5	2,5	6,3	2,4	51	надпись "IN GOUDA", орнаментирована
2	1	6,4	2,3	6,2	2,2	22,5	мундштук (*)
	2	7,5	2	7*	2*	26,5	фрагмент чубука, 2 клейма
	3	-	-	6-7	2	-	
4	1	5,2	2,5	5,5-6,5	2,5	21,5	
	2	6	2	6	1,8	24	
	3	5,5	2	5,5	2	28	
	4	4,5-5	1,8	4*	1,8*	39	возможно, мундштук (*)
	5	6,2-6,8	1,8	6,4-6,8	2	44	скол черного цвета, следы ржавчины
	6	6-7,2	2,6	6,5-7,2	2,4	69	
	7	7-7,5	2	6	2	80	
5	1	6,5-7,2	2,1	6,5-7	2,1	18	
	2	7,5	2,2	7,2	2,1	33	
	3	5-5,5	2,4	4,9-5,5	2,2	33	
	4	7,2	2,6	7,2	2,6	35,5	
	5	7-8*	2,1*	7,5-8	2	40,5	стык с чубуком (*)
	6	5-5,5	2,2	4*-4,5	2,2	46,5	мундштук (*)
В. О. 2-я линия	1	5,5-6	2,5	5-5,5	2,2	34	
	2	7-7,5	2,5	7-7,5	2,5	37	стык с чубуком надпись "IN GOUDA"
	3	5,6-6	2,1	5,5	2,1	43	
	4	6,8-7	2,5	7	2,5	43	
	5	6-6,5	2,2	5,8-6	2,2	53	
	6	5,5-6	2	4,5-5	2	74	пятна ржавчины
	7	-	-	5,5-7	2	-	фрагмент чубука одно клеймо
	8	-	-	~10	2,5	-	чубук со следами нагара, 2 клейма

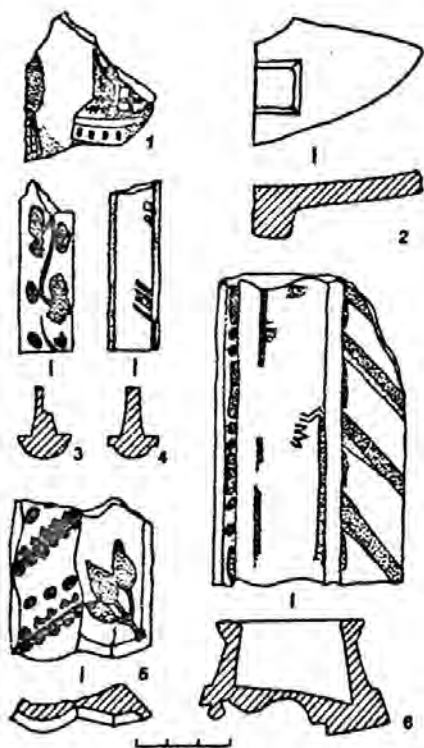


Рис. 7. Фрагменты бело-голубого кафеля (1,3-6) и черепицы (2) из шурфов 1996 г. на Стрелке Васильевского острова

режье Малой Невы, возвышались над поверхностью воды всего на 1-1,7 м.

АИ — Атлас Ингерманландии 1701 г. // РО БАН, собр. рукописных карт.
(ГИППИНГ А. И., КУНИК А. А.) 1913. Планы Невы и Ниеншанца, собранные А. И. Гиппингом и А. А. Куником. СПб.

Деревянные конструкции, открытые в шурфе 4, судя по всему, представляют собой остатки мостовой и проложенной позднее водоотводной канализации. Как и многочисленные подсыпки, прослеженные в шурфах, они представляют собой этапы поступательного освоения побережья Малой Невы.

В процессе раскопок собрана интересная коллекция находок (рис.6-7; табл. 1), включающая фрагменты кровельной черепицы, печного кафеля с голубой росписью по белому фону, обломки белоглиняных курительных трубок, глазурованной и неглазурованной керамики, стеклянных бутылок с клеймами. Значительная часть этих предметов датируется XVIII в. Обращают на себя внимание находки раковин устриц, торговых свинцовых пломб, импортных бутылок с клеймами: эти предметы свидетельствуют о размещении здесь в начале — середине XVIII в. порта, таможни и Гостиного двора. Некоторые фрагменты керамики могут быть с некоторой гипотетичностью отнесены к допетровскому времени. Кремневые отщепы, по мнению сотрудника ИИМК РАН М. Н. Желтовой (Прасловой) не носят следов вторичной обработки и даже использования. Однако были ли это отходы, образовавшиеся при изготовлении ружейных кремней, или же отщепы попали сюда вместе с привозным грунтом, остается не ясно.

МЕДЕРСКИЙ Л. 1958. Васильевский остров. М. -Л.
СОРОКИН П. Е. 1996. Археологические исследования и проблемы сохранения культурного слоя на территории Санкт-Петербурга // АП. № 1.

А. А. Селин

НОВЫЙ ДОКУМЕНТ О ПОСЕЛЕНИИ РУБЕЖА XVI-XVII ВВ. В УСТЬЕ НЕВЫ

Отдельные и обыскные книги, составленные во второй половине XVI — начале XVII вв., представляют собой важный источник по исторической географии. Все значительные изменения, происшедшие в системе сельского расселения в течение XVI в. не нашли отражения в писцовых книгах. Особенно это касается тех районов Водской пятины, которые в 70-80-е годы подверглись оккупации шведскими войсками и не были описаны в ходе переписи 1582 г. Публикация отдельных и обыскных книг по территории современного Петербурга началась в середине прошлого века (Буков 1836),

однако, наиболее обширное издание отрывков из таких документов было предпринято Д. Я. Самоквасовым (Самоквасов 1905, 1908). Ниже публикуется текст документа содержащий ряд ранее не известных сведений о поселениях в районе нижнего течения р. Невы. Документ обнаружен в сборнике отдельных и обыскных книг Водской пятины 1599-1601 гг., хранящемся в Российском государственном архиве древних актов (РГАДА, ф. 1209, № 16960, л. 347-348 об.). Ранее он, как будто бы, не публиковался и к изучению допетровского Петербурга не привлекался. Комментарии к тексту документа вынесены в примечания.

**ОБЫСК ГУБНОГО СТАРОСТЫ Б. ВЕЛЬЯШЕВА ПОМЕСТЬЯ Б. ХОРОШЕВА
В СПАСКОМ ГОРОДЕНСКОМ ПОГОСТЕ**

Лета 7108 мая в 25 день по государеву царя и великого князя Бориса Федоровича всея Руси указу и по грамоте государева боярина князя Василья Ивановича Шуйского за переписью государевых дьяков Дмитрея Алябьева да Второго Поздиева Воцкие пятинны Корелския половины губной староста Борис Вильяшев (1) спрашивал и обыскивал в Спаском погосте Городенском да в Неколском в Ыжерском у священников по священству, а у волостных людей, которые живут около Гастина двора карабелныя престане (2), сколке за Богданом за Хорошевым (3) в Воцкой пятине помистья, и в котором погосте, и в которой деревни и в пустоши сколке обжь и четвертные пашне и всяких угодеи, что ваш про то про все слух и видом, скажите по государеву царя и великого князя Бориса Федоровича всея Руси крестному целованью. И преображенской свещееник Софроней Иванов (4) да Архангелской свещееник Спаского погоста от выставки с Венчища (5) сказали по священству, а волостныя люди Спаского погоста Иван Степанов сын Дубенского (6) князь Матфеев крестьянин Мещерского (7), да Якуш Олексиев, Петров крестьянин Хомутова, да Бориско Захаров, князь Булатов крестьянин Мещерского, да Богдан Степанов сын Валитовской (8), да Елка Константинов, Степанов крестьянин Косицкого (9) да Оксенко Иванов, Казаринов фествянен [...]нена, да Федорко Павлов, Ондриев крестьянин Рындины, да Иванко Иванов Игорьской, да Логинко Некитин Верховской, да Мехайло Иванов сын Вех[...], да Степан Родивонов Неколской крестьянин Тяпиковского монастыря (10), да Ижерского погоста Борес Михайлов, Богданов крестьянин Скобелцына, да Петруша Тарасов, Богданов же крестьянин Скобелцына, да Федоровы крестьяне Супонева, Тимошка Наумов да Сенка [...]ов да Иванко Максимов сказале по государеву царя и великого князя Бориса Федоровича всея Руси крестному целованью: Хорошевых, господине, поместья на усть Охты реке по той стороны, на которой стоит государев гостинной двор (11), четыре обжи и тут стоит храм (12), храм де ставили и под храм дали тин земли Хорошевы обжу, а тремя обжами владиют Богдан да Фадий Хорошевы да Костя Горбов из Усадища Фадия, да у Богдана дворы стоят на тии земли, а Костя Горбов пашет ту землю наиздом, и земля у них, тих трех обежь поделена промеж себя пополосно, а мы того не выдаем, почему оне владиют, и хто чим владиет, а иныя пустоши Богдана Хорошова от гостина двора верх по Невы реке далече, и ближняя пустошь восми верст, а иныя и даля, да Хорошевых же помистья против гостина двора за Охтою рекою шесть обежь, а владиют тою землею вдова Ивановская жена Хорошева да Костя Горбов. У Ивановской жены на той земли усадище двор стоит, а Костя ново ставитца, а мы то не выдаем, что у вдовы в усадище, и Костиных пустош по писцовым книгам обжь, то, господине, наши речи, по государеву царя и великого князя Бориса Федоровича Всея Руси крестному целованью. А обыскныя книги писал Спаской дячек с Ненелы Посничко Гарасимов.

Припись: К сим обыскным книгам Архангелской поп Онисимошо (13) в своих прихожан место руку приложил.

ПРИМЕЧАНИЯ:

1. Борис Вельяшев известен как губной староста Карельской половины Водской пятинны в 1599-1601 гг.

2. Первое и, полагаю, единственное упоминание о Гостином дворе и корабельной прис-

тани в районе Невского устья. По данным публикуемого документа, этот пункт следует локализовать близ Охтинского устья.

3. Богдан Хорошев представитель рода московских помещиков Хорошевых, помещен-

ных в Спасском Городенском погосте до 1500 г. По писцовой книге 1500 г. нам известен помещик Неклод Мишин Хорошев (ВОИДР 1851: 115). Видимо, его дети, Семен, Гридя, Третьяк и Данилко Хорошевы, известны как помещики Спасского Городенского погоста в 1540 г. (Гневушев 1917: 171-172). Вновь Семен и Григорий Неклодовы дети Хорошева, а также Иван Хорошев и Злоба Григорьев Хорошев упомянуты в обыскной книге Спасского погоста Ореховского присуда 1572/73 гг., опубликованной П. О. Бутковым (1836: 392, 393, 407; нам удалось обнаружить подлинник этой обыскной книги, см.: ИМ 1572/73: 46-69). Вероятно, к их потомкам принадлежал и известный нам Богдан.

4. Полагаем, преображенский священник Софроний Иванов — священник выставки Ненелы, располагавшейся в районе низовьев Невы в Спасском Городенском погосте. У нас есть еще незначительные сведения об этом храме, все они почерпнуты из того же сборника отдельных и обыскных книг, к которому относится публикуемая обыскная. 20 мая 1600 г. в одной отдельной книге зафиксирована припись: "Спаской поп Софроний на отделе был и руку приложил" (ИМ 1598/1600: 345-346); две записи относятся к 15 июля того же года: "Преображенский священник от выставки с Ненелы Софроней Иванов" (ИМ 1598/1600: 340 об.) и припись "Спаской поп Софроней Иванов" (ИМ 1598/1600: 343-343а об.). Ничего более нам о Спасской церкви в Ненеле не известно. Не думаем, что это была церковь Спаса на Неве, исследованная П. Е. Сорокиным (Сорокин 1994; 1996: 28): хотя в рассматриваемом сборнике, содержащем более сотни обыскных и отдельных книг, нет ни одного упоминания об этой церкви, вместе с тем, в нем отмечены практически все храмы приневской округи: Рождества-Иванна Предтечи из Орешка (ИМ 1598/1600: 146), Рождества Богородицы из Орешка (ИМ 1598/1600: 146, 148), Преображенская церковь из Орешка (ИМ 1598/1600: 150-151), Архангельская церковь с выставки Венчища (ИМ 1598/1600: 347), Никольская церковь Ижерского погоста (ИМ 1598/1600: 19, 20-20об, 21-22, 66об, 155об, 156об, 133, 134, 330об, 331об, 332об, 340об, 343-344об, 346-346об, 360, 361, 362об, 364, 404, 405, 407об, 408об, 416об, 418об), выставка Вилино Никольского Ижерского погоста (ИМ 1598/1600: 66об), сельцо Тайбола с Никольской церковью Ижерского погоста (ИМ 1598/1600: 63), Келгушский погост (ИМ 1598/1600: 373об, 374об), Корбосельский погост (ИМ 1598/1600: 371об, 372об; 375-376). В то же время, вероятно, это и не Спасская церковь в Калганицах

«на усть Невы в Поморье», известная в Никольском Ижерском погосте в 1504/05 (ОПКВП 1911: 67) и в 1539/40 гг. (ИМ 1539: 925). Вероятно, лишь привлечение каких-то новых материалов даст ответ на вопрос о локализации погостских и выставочных храмов Приневской округи.

5. Выставка Венчище с церковью Михаила Архангела располагалась также где-то в низовьях Невы. Надо заметить, что церковью Михаила Архангела в Спасском Городенском погосте было, как минимум, три. Единственное упоминание о церкви в Венчище — публикуемое. Церковь на выставке Рязеля известна по трем упоминаниям. 21 августа 1571 на опубликованном Д. Я. Самоквасовым документе свою припись поставил "священник Спасского погоста от выставки Михаила Архангела Ярасим Иванов сын", а сам документ был написан дьячком "Михаила Архангела от выставки" Микулкой Олексиевым (Самоквасов 1908: 138-139). В опубликованном П. О. Бутковым и цитировавшемся выше документе имелась припись: "К сим обыскным книгам Рязельской поп Герасим Иванов сын в детей своих духовных место руку приложил от вставке" (Бутков 1836: 407). Вероятно, это тот же Герасим Иванов, что и на предыдущем документе; именно это обстоятельство позволяет идентифицировать название выставки. В другом документе, относящемся к 1573 г. и также опубликованном Д. Я. Самоквасовым, мы вновь находим припись: "Архангельской поп Герасим Иванов сын" (Самоквасов 1908: 315-317). П. О. Бутков упоминает о Рязельском священнике "от вставке", (т. е. от выставки) почему-то связал с храмом Яровосольского погоста (Бутков 1836: 425). Точное расположение выставки Рязеля нам не известно, но она вряд ли тождественна выставке Венчище. Одновременно вряд ли имеет силу утверждение П. О. Буткова о часовне Архангела Михаила в низовьях Невы (Бутков 1836: 414-415) и о ее соотношении с д. Mickola в Спасском Городенском погосте на карте 1676 г. (Бергенгейм 1827). Еще один храм Михаила Архангела в Спасском Городенском погосте находился близ русско-шведской границы: в книге записей Софийской пошрины 1576/77 г. в Ореховской десятина отмечен "Из Преображенского уезда из Пречистенского (? — А. С.) с выставки с немецкого рубежа с Сии (Тын ?) реки" Архангельский поп Алексей (ИМ 1576/77: 126об). Осмелимся сказать несколько слов и о названии выставки: можно предположить его соотношение с местоположением уничтоженной в 1301 г. Шведской крепости Ландскроны (в русских летописях — "Венец земли", отсюда, м. б., "Венчище"). Это предположение может быть осмыслено и топографически: если оно справедливо, то выставку Венчище следует

искать в районе Охтинского устья. (см. также примеч. 11).

6. Крестьяне Олферко и Иванко Степановы дети Дубенского жили в деревне Дубок на Неве в 1585 г. (Книги отдельные: 419-426)

7. Поместье в Спасском Городенском погосте было отделено кн. Матвеем Иванову Мещерскому в 1585 г. (Книги отдельные: 427)

8. Поместье в Спасском Городенском погосте было отделено Степану Нечаеву Косицкому в 1585 г. (Книги отдельные: 430)

9. Валитовские — род своеземцев, известный в Спасском Городенском погосте с 1500 г. (НИК 1868: 832, упомянуты Куземка, Захар, Давыдко Миксифоровы дети Валитовского).

10. Тяпшиков монастырь более в источниках не упоминается. Беру на себя смелость соотносить его с известным по источникам второй половины XVII в. Аникиным монастырем. На карте, составленной в 1827 г. офицером русского Генерального штаба Бергенгеймом по материалам шведского межевания 1676 г., на правом берегу Невы, примерно в 8 верстах от Орешка и в 3,5 верстах от Дубровы-Ямсковиц в Спасском Городенском погосте обозначен *Anikena Kloster*. Он же известен по нескольким картам течения Невы, собранным А. И. Гиппингом и А. А. Куником и опубликованным А. С. Лаппо-Данилевским в 1913 г.: на карте конца XVII в. обозначен *Elinkena Kloster* на левом берегу Невы, напротив деревни *Zeuriatino* (Гиппинг и Кулик 1913: № 11). Далее, на карте 1681 г. на месте монастыря отмечены деревни *Munkila* и *Telnikonams hof* (Гиппинг и

Кулик 1913: № 9). Наконец, на карте Дж. Стюарта 1699 г. существует *Elinkena Kloster*, также, на левом берегу (Гиппинг и Кулик 1913: № 2). В петровское время сведений об этом монастыре нет.

11. См. примеч. 2. Сложно сказать, какой берег Охты здесь имеется в виду.

12. Упоминание о храме в устье Охты мы полагаем уникальным. До сих пор в нашем распоряжении не было сведений о храмах близ городка на Неве до середины XVII в., а уж тем более ничего не было известно о допетровской православной церкви на правом берегу Невы. Важно заметить, что в документе упомянуто о существующем храме. Видимо, можно предполагать, что священник этой церкви (если она была действующей в 1599-1601 гг.) должен был участвовать в составлении обыскных и отдельных книг, вошедших в сборник, из которого происходит публикуемый документ (ср. примеч. 5). Вероятнее всего идентифицировать храм, построенный помещиками Хорошевыми в устье Охты с выставкой Венчице Спасского Городенского погоста. Заметим к слову, что топоним Венчице не встречается ни в описаниях Городенского погоста 1500 и 1540 гг., ни в дозоре поместья Хорошевых 1573 г. (Бутков 1836) и, следовательно, его возникновение надо отнести ко времени не позднее середины XVI в., когда вероятно, и строится церковь. Возможно, также предположение о том, что церковь в устье Охты может соотноситься с выявленным на этом месте кладбищем (Сорокин 1996: 37)

13. Священник церкви Архангела Михаила в Венчице.

(БЕРГЕНГЕЙМ) 1827. Карта бывших губерний Иваньгорода, Яма, Копорья и Нозтеборга, составленная под присмотром Генерал-Майора Шуберта Генерального Штаба Штаб-Капитаном Бергенгеймом 1-м. СПб.

БУКОВ П. 1836. О состоянии местностей Санкт-Петербургских в XVI веке // ЖМНП. 1836. № 8.

ВОИДР 1851 — Переписная окладная книга Водской пятины 7008 г. Вторая половина // Вестник Московского общества истории и древностей Российских. М. Т. 11.

(ГИППИНГ А. И., КУНИК А. А.) 1913. Планы Невы и Ниеншанца, собранные А. И. Гиппингом и А. А. Куником. СПб.

(ГНЕВУШЕВ А. М.) 1917. Писцовая книга Водской пятины 1540 г. Под ред. А. М. Гневушева. Вып. 1. Новгород.

Книги отдельные — Книги отдельные И. И. Баскакова и И. Галактионова 1585 г. // Самоквасов 1908.

НПК 1868 — Новгородские писцовые книги. Т. 3. СПб.

ОПКВП 1911 — Отрывок писцовой книги Водской пятины 1594-1605 гг. Ред. А. М. Гневушев. Киев.

САМОКВАСОВ Д. Я. 1908 Архивный материал. Новооткрытые документы помещико-вотчинных учреждений Московского государства XV-XVII столетий. Т. 2. М.

СОРОКИН П. Е. 1994. Археологические исследования в устье Охты // Петербургский чтения. Петербург и Россия. СПб.

СОРОКИН П. Е. 1996. Археологические исследования и проблемы сохранения культурного слоя на территории Санкт-Петербурга // АП. № 1.

НМ 1539 — Подлинная писцовая книга Водской пятины. 7048 г. // РГАДА. Ф. 137, Новгород. Оп. 1. № 5. Ч. 2.

НМ 1572 — Обыскные книги Водской пятины. 7081 г. // РГАДА. Ф. 1209. Оп. 1. № 770.

НМ 1576/77 — Книга записи Софийской пошлыны. 7085 г. // ОР РНБ. Соф. 1548.

НМ 1598/1600 — Отдельные книги Водской пятины 7107-7108 гг. // РГАДА. Ф. 1208. № 16960.

В. В. Иофе

К ПРОБЛЕМЕ ЛОКАЛИЗАЦИИ МЕСТ РАССТРЕЛОВ И МАССОВЫХ ЗАХОРОНЕНИЙ ЖЕРТВ ПОЛИТИЧЕСКИХ РЕПРЕССИЙ ПЕТРОГРАДА (1918-1921)

Расстрелы в Петрограде 1918-1921 гг. шли волнами, из которых самыми значительными были казни осени 1918 г. ("красный террор"), лета 1919 г. (под наступление Юденича на Петроград), весны 1921 г. (расстрел моряков восставшего Кронштадта) и осени 1921 г. (расстрелы по "делу Петроградской боевой организации" — ПБО). Всего по доступной официальной статистике в Петрограде в 1918 г. расстреляно 1169 человек (непосредственно за контрреволюцию 754 человека, в ходе "красного террора" 457 человек); в 1919 г. — 677 человек (за контрреволюцию 226 человек)¹. По 1920 г. официальных сведений нет. В 1921 г. по делу Кронштадтского восстания было приговорено к расстрелу 2103 человека (Наумов, Коссаковский 1994: 10). Разумеется, эта статистика не учитывает бессудных казней, проводимых местными совдепами и чрезвычайками на основе революционного правосознания (когда топили бывших офицеров и вообще контрреволюционеров в Финском заливе в 1918 и 1919 гг. или мстили за смерть Карла Либкнехта и Розы Люксембург расстрелами великих князей в Петропавловской крепости, а заключенных петроградских тюрем — где угодно, в январе 1919 и т. п.). Этих людей казнили небольшими группами в самых разных местах, выявить которые пока не представляется возможным. Но даже если ограничить задачу поиском мест исполнения казней по официальным приговорам и постановлениям (здесь обращение к официальной статистике представляется уместным), то мы оказываемся в достаточно сложной ситуации, так как сегодняшние хранители документов на вопрос о расстрелах 1918-1921 гг. отзываются полным незнанием².

По этой причине поиск места казней 1918-1921 гг. приходится вести, опираясь исключительно на воспоминания и свидетельства современников, а также на доступный картографический материал. Свидетельств много, поскольку особую окраску этой проблеме придает тема "смерти поэта": в августе 1921 г. вместе со своими поделщиками по делу ПБО был расстрелян Николай Степанович Гумилев, и нахождение места его казни является отдельной общенациональной задачей.

Собранные свидетельства по месту проведения расстрелов того времени в Петрограде разбиваются на несколько групп. Во-первых, это публикации, современные событиям. Их много, они рассеяны по многочисленным эмигрантским источникам но, как правило, не противоречивы³. В этой группе свидетельств

ментов переписки органов ЧК-ГПУс особым отделом и командованием Ржевского артиллерийского полигона не имеется. Зам. начальника Управления А. А. Григорьев" (письмо УФСБ по СПб. и области, 6/н от 17. 08. 1995); "Сообщаем, что документами Ржевского артиллерийского полигона Петроградского ВО РГВА не располагает. В просмотренных документах штаба Петроградского ВО за 1918-22 годы переписки с Петроградской губернской и городской ЧК об использовании территории полигона не выявлено. Зам. директора Л. В. Двойных" (письмо РГВА № 455/н от 28. 09. 1995).

³ "Ночью разбудили его (фельдшера И. Н. Роптина — В. И.), посадили в автомобиль и повезли на полигон по Ириновской железной дороге и заставили его, в качестве "медицинского персонала", присутствовать при расстрелах... Понимаете ли одних расстреливают, а другие уже голые у костра жмутся..., женщины, мужчины, все вместе. Женщины еще мужчин утешают" (Варшер 1923: 31-32). "Расстрел был произведен на одной из станций Ириновской ж. д. Арестованных привезли на рассвете и заставили рыть яму. Когда яма была наполовину готова, приказано было всем раздеться... Часть обреченных была насильно столкнута в яму, и по яме была открыта стрельба. На кучу тел была загнана и остальная часть и убила тем же манером. После чего яма, где стонали живые и раненые была засыпана землей" (Мельгунов 1989: 141). "В три часа ночи из гаража чрезвычайки во двор Гороховой 2 подается пятитонный грузовик... по списку скovaných попарно выводит во двор и сажают в автомобиль. На закрытые борта грузового автомобиля тесным кольцом садятся вооруженные коммунары, машина трогается и катит на артиллерийский полигон на Ириновской железной дороге. Две легковые машины сопровождают грузовик с арестованными... Следо-

¹ Архив УФСБ СПб. "Статсведения о деятельности Петрогубчека по борьбе с контрреволюцией и саботажем за 1919-1920 годы".

² "Сведения» о местах расстрелов и захоронений граждан осужденных к ВМН в период с 1917 по 1937 год, Управление не располагает. Зам. начальника Управления В. Л. Шулиц" (письмо УФСБ по СПб. и области, № 10/16-15944 от 19. 12. 1994); "На Ваш запрос сообщаем, что в архиве Управления ФСБ РФ по СПб и области доку-

место расстрела описывается устойчивым словосочетанием как "артиллерийский полигон на Ириновской железной дороге", процедура казни включает перевозку осужденных на автомашинах⁴ до места расстрела, где их раздевают и расстреливают у выкопанных там ям.

В начале 20-х годов пути Ириновской железной дороги действительно проходили вдоль Рябовского шоссе, служащего (как и сегодня) южной границей полигона⁵. Территории

"артиллерийского полигона на Ириновской железной дороге" в наибольшей степени соответствовал в то время пустынный лесной участок Ржевского артиллерийского полигона, прилегающий к Рябовскому шоссе — между бывшими станциями Ковалево и Приюттино. Этот лес представляется тем более вероятным местом проведения казней, что он не только был отделен от внешнего мира охраняемой внешней границей полигона, но и от самой территории полигона изолирован долиной реки Лубьи (Луппы), которая на участке между Ковалево и Приюттино протекает по территории полигона.

Пустыньность и изолированность этого леса еще в конце XIX в. привлекла внимание руководства полигона, и в центре участка примерно в 300 м от Рябовского шоссе близ берега Лубьи был построен обвалованный двухэтажный кирпичный пороховой погреб с караульным помещением перед ним и с подъездной дорогой. Исходя из имеющихся описаний процедуры проведения расстрелов, можно достаточно обоснованно ожидать наличия в районе проведения казней какого-то стационарного помещения (для хранения инвентаря, складирования снятой одежды и возможного использования в качестве накопителя для временного размещения осужденных), а также подъездной дороги, ведущей вглубь расстрельной территории. Всему этому идеально отвечает по месторасположению как сам удлиненный пороховой погреб, так и караульное помещение перед ним.

Вторая группа имеющихся свидетельств это свидетельства, собранные современными краеведами. Здесь прежде всего следует отметить публикации А. Голева и Н. Солохина. По мнению А. Голева (1992: 42-43), расстрелы производились в районе железнодорожных платформ Корнево и Проба, куда осужденных привозили по железной дороге. Не исключая возможности эпизодических расстрелов в районе этих станций (весь район находился в то время вблизи финской границы и здесь располагалось много воинских частей со своими особыми отделами), использование этих мест для проведения регулярных расстрелов ПетроЧК следует считать маловероятным. В отношении конспирации расстрелов (а мы знаем по позднейшим документам, что это было одно из необходимых условий в выборе места казни) участки, расположенные рядом с жилыми поселками, не имели никаких преимуществ по сравнению с охраняемой и пустынной территорией полигона.

по участку, соединявшему вокзал со станцией Ржевка, был проложен трамвайный маршрут.

ватель... в последний момент, когда приговоренный стоит уже на краю ямы, задает последние вопросы, связанные с выдачей новых лиц... Тут же помещаются всегда два или три спеца по расстрелам, которые выстрелом в затылок из винтовки отправляют на тот свет. Кроме них пять-шесть человек, присутствующих при казни со специальными обязанностями снимать наручники, верхнее белье, платье, сапоги и белье и подводить жертву к стрелку-палачу... Зимой в 1921 г. расстрелы на артиллерийском полигоне Ириновской железной дороги прекратились, и арестованных стали отправлять на полигон Царского Села. На первом полигоне по Таганцевскому делу были расстреляны две крупные партии, одна в 61 человек, другая в 17 человек. На втором восемь человек" (Последние новости, Париж, 10. 10. 1922; цит по: Звенья 1991, № 1: 472-473). По предположению Ф. Перченка и Д. Зубарева, под псевдонимом С. скрывался Б. П. Сильверстан (1883-1934), филолог-германист, эмигрировавший в конце 1921 г. (Перченко, Зубарев 1995: 362-370).

⁴ Сегодня мы знаем, что посадочная норма на одну машину при индивидуальном связывании осужденных составляла 15 человек, при попарном, очевидно, 16 человек, что хорошо согласуется с записью на стене камеры ДПЗ (ноябрь 1921), сохраненной поремным дневником Г. Бломквиста: "Вчера налево провели шестнадцать человек" (Час пик, 01. 06. 1992, публикация М. Эльзона). По 25 человек на машину стали сажать только в 1937 г. (Следственное дело на М. Р. Матвеева // Архив УФСБ Республики Карелия, № 11602. М. Р. Матвеева — исполнитель приговоров ПЧК-ОПТУ в 1918-1923 и 1927-1933 гг. В 1937 г. он был командирован в Карелию для ускоренного исполнения приговоров). В литературе встречаются упоминания о проведении расстрелов непосредственно во дворе Гороховой 2, Вероятно, такие случаи имели место, однако обычная практика исполнителей ЧК-ОПТУ сводилась к доставке осужденных к месту казни живыми. Это избавляло их от забот по переноске, погрузке и разгрузке трупов и было удобней, хотя и грозило опасностью расконспиривания операции, так как в пути отдельные несознательные осужденные могли производить антисоветские и даже "террористические" (так в документе) выкрики.

⁵ К территории полигона прилегали дистанции пути между платформами Военная и Полигон и далее — между станциями Ковалево и Приюттино (затем дорога поворачивала на восток и шла в направлении нынешней станции Беригардовка), причем между платформой Военная (8-я верста) и станцией Ковалево железнодорожный путь шел мимо построек и зданий полигона, а на участке между Ковалево (10-я верста) и Приюттино (12-я верста) — вдоль крошки леса. После 1928 г. железнодорожные пути Ириновской железной дороги на участке Ржевка-Беригардовка были перенесены на 2 километра южнее, а узкая колея была заменена на широкую. К 1941 году пути Ириновской железной дороги были соединены с Финляндской железной дорогой (с перегонном Пискаревка-Ржевка), вокзал Ириновской железной дороги (станция Охта) прекратил свое существование, а

Использование для транспортировки осужденных железной дороги также не давало никакого выигрыша по сравнению с автотранспортом, так как для этого заключенных, вывезенных из тюрем на грузовиках, нужно было бы пересадить в вагоны на одной из станций Ириновской железной дороги, что очевидно не имело никакого смысла при возможности довести их на машинах практически до самого места расстрела.

Н. Солохин (1994: 12-14) считает утверждение А. Голева спорным и склонен считать наиболее достоверным местом расстрелов "место в пойме реки Лубьи за Приютино".

Неопубликованные разыскания краеведа В. Фудалея (Архив НИЦ "Мемориал") суммируют собранные им свидетельства старожилов Ковалево и Ржевки. Согласно этим данным, места расстрелов были: "в оврагах и на болотах между Ковалева и Приютино". Отдельного упоминания заслуживает свидетельство В. Т. Будько: "Говорили старики о пороховом погребе у Приютино, что он был накопителем, т. е. туда привезут а потом выводят на расстрел. Так он стоит до сих пор, это точно. Но ввязываться я в это дело не хочу". По свидетельству А. А. Богущкой (Архив НИЦ "Мемориал"⁶), осужденных кронштадтских моряков привозили на машинах на артиллерийский полигон, затем их снова грузили на машины и увозили к месту расстрела "вблизи Старого Ковалева". В данном случае местом расстрела служила территория, лежащая южнее Рябовского шоссе и в настоящее время отошедшая под Ковалевское кладбище. Тем не менее тяготение к району Старого Ковалева очевидно.

Третья группа источников — это источники связанные с поиском места захоронения Н. С. Гумилева, опирающиеся на авторитет А. А. Ахматовой: "Их расстреляли близ Бернгардовки, по Ириновской дороге. У одних знакомых была прачка а у той дочь — следователь. Она, то есть прачка, им рассказала и даже место указала со слов дочери. Туда пошли сразу, и была видна земля, утоптанная сапогами. А я узнала через 9 лет и туда поехала. Поляна, кривая маленькая сосна" (Чуковская 1993: 46-47).

С районом станции Бернгардовки, также со ссылкой на Ахматову, соотносит предполагаемое место расстрела Гумилева А. С. Федоров (Западалов 1993). Однако И. Н. Пунина, вспоминая совместную поездку с Ахматовой на автомобиле, указывает совершенно иное место — район Пороховых: "А. А. всегда четко говорила о смерти Николая Степановича 25

августа и считала, что место казни было на окраине города в стороне Пороховых. Она искала и помнила это направление, но точно и она не могла знать. Ей рассказал рабочий" (Пунина 1992: 132)⁷.

И, наконец, свидетельство бывшего солдата бронедивизиона Л. В. Бермана, записанное В. Сажиным в 1974 г. (1990: 92-93), контаминирует эти две версии самым фантастическим образом: "По словам Бермана, через некоторое время ему передали просьбу Ахматовой помочь отыскать место казни: связи Лазаря Васильевича с автомобилистами-военными были известны, и надеялись, что он отыщет человека, который вел машину с приговоренными. Эти расчеты оправдались. Нашли шофера, он указал на так называемый Охтинский пустырь (признанный сейчас наиболее вероятным местом казни район деревни Бернгардовка примыкает к Охте)".

Как мы видим, эти версии, восходящие к безымянному следователю, безымянному рабочему и безымянному шоферу, привязывают искомое место казни к началу и концу отрезка Ириновской железной дороги, лежащему между станциями Охта и Бернгардовка (находящихся на расстоянии 15 км друг от друга), и исключают его срединную часть, примыкающую к Ржевскому артиллерийскому полигону, наиболее вероятному месту расстрела. Единственное разумное предположение, которое можно сделать при анализе свидетельств этой группы — они отражают усилия ПетроЧК по дезинформационному обеспечению казни (дезинформация касалась также и даты расстрела). Объектом дезинформации была А. А. Ахматова.

В то же время истинное место расстрела осужденных по делу ПБО вполне могло быть выявлено, прежде всего потому, что оно должно было находиться в районе обычного исполнения казней. И, по мнению многих, был человек, который это место знал. Это — специалист по творчеству Н. С. Гумилева и его почитатель, писатель П. Н. Лукницкий. Приведем одно из таких мнений: "Я уверен, что точную дату и место гибели Гумилева знал П. Н. Лукницкий, который, по убеждению Льва Николаевича Гумилева, занимался жизнью и творчеством поэта по заданию ЧК и лично знал тех, кто приводил в исполнение приговоры" (Эльзон 1996).

⁷ Впрочем, по свидетельству П. Л. Липина, в январе 1919 г. казненных действительно хоронили за деревней Исаковка в 500 м к югу от Ириновской дороги между платформами Охта и Пороховые на территории, ныне отошедшей под Большеохтинское кладбище (Архив НИЦ "Мемориал", интервью 1996 г.).

⁶ Со слов ее отца, А. М. Чиркова, служившего в 1920-х годах на полигоне.

С учетом этих сведений можно приступить к анализу широко известного документа — «План места, где был расстрелян Н. С. Гумилев. Записан П. Н. Лукницким по рассказам А. А. Ахматовой» (Лукницкая 1990: 256). При первом взгляде на этот документ он поражает своей неопределенностью: развилка дорог, где от шоссе Ленинград-Бернгардовка отходит дорога на Сестрорецк (?); ссылка на дочку прачки как на источник информации с указанием, что Ирина С. (Фитингоф), которой это было рассказано, уже умерла; помета о посещении Ахматовой этого места в 1941 году. Все это придает рисунку крайне недостоверный характер, плохо вяжущийся с тем значением, которое всегда придавалось этому документу. Однако если признать, что местом расстрела Н. С. Гумилева был Ржевский артиллерийский полигон, то несообразности рисунка становятся легко объяснимыми. Фактически на плане П. Лукницкого изображена территория охраняемого военного объекта, т. е. по логике органов безопасности он раскрывает военную тайну. Какими бы ни были отношения П. Лукницкого с органами НКВД-МГБ, хранить такой рисунок означало подвергать себя серьезной опасности. Но в существующем виде его невозможно соотнести с каким-то реальным местом, а если бы это органам и удалось, то невозможно кому-нибудь инкриминировать (Ирина С. умерла, и дочка прачки недостижима). Поэтому можно сделать разумное предположение, что план фиксирует реальную топографическую ситуацию, выявленную П. Лукницким известными лишь ему способами, а надписи служат для обеспечения возможности безопасного хранения рисунка (о дезинформационном обеспечении казни ему вполне могло быть известно).

У плана Лукницкого есть один действительно серьезный недостаток — топографические привязки к таким плохо сохраняемым географическим реалиям, как «граница леса», «лужайка» и т. п., что чрезвычайно затрудняет задачу привязки его к сегодняшнему виду местности (если принять, что план фиксирует ситуацию по приведенной дате на 1941 год). Единственная возможность соотнести план Лукницкого с картой полигона — это наложить его на аэрофотоснимок данного района, сделанный в близкие годы. В качестве такой основы нами был использован разведывательный аэрофотоснимок германских Люфтваффе, снятый 30 мая 1943 г. (NARA, Record Group 373. Records of the Intelligence Agency. № GX 3214 F 690 SD, кадр 3017). Данный снимок сделан весной, что позволяет выявить границы лесных массивов, а также уверенно отличить

хвойные деревья от лиственных. При уравнивании масштабов обоих изображений (плана Лукницкого и аэрофотоснимка) и совмещении их по развилке дорог (ответвление идет, разумеется, не на Сестрорецк, а по полигону к Токсово) изображение характерного прямого участка реки на плане действительно совпадает с видом русла Лубьи на снимке, а в излучине реки в конце этого участка действительно можно увидеть отдельно стоящее хвойное дерево.

Стоит отметить, что тропа вдоль опушки леса, обозначенная на рисунке Лукницкого, проложена не по открытой местности, а за деревьями, что делает идущего по ней человека незаметным со стороны поста охраны (существующего и по сей день) у развилки дорог.

Таким образом, точка, которую Лукницкий обозначил как место расстрела и захоронения Н. С. Гумилева, может быть достаточно точно привязана к реальному состоянию участка Ржевского артиллерийского полигона 40-х годов. Если сегодня пройти по маршруту, нанесенному на план, то при сопоставлении снимка 1943 г. с современной географической ситуацией можно отметить следующие изменения. Все пустые пространства и лужайки в настоящее время заросли смешанным лесом, а по тропе Лукницкого, идущей к реке, сегодня проходит трасса газопровода. Тем не менее излучины реки в целом сохранили свои очертания, а прямой участок Лубьи сохранился (его конфигурация определена близким высоким берегом). Сама точка Лукницкого представляет собой низкую излучину, заросшую деревьями. И хотя размещение захоронения на низком берегу у самой воды, вообще говоря, вызывает сомнения, но поднимающийся в десятке метров от края воды высокий покатый склон образует обычный расстрельный ландшафт, известный нам по другим регионам (предпочтительно обычно отдавалось песчаным склонам, более удобным для выкапывания траншейных ям и для последующей их засыпки). Если же подняться на самый верх, то мы оказываемся на довольно плоской вершине холма, покрытой неглубокими ложбинами, а в 100-150 м западнее сквозь деревья видны краснокирпичные стены порохового погреба, с обнаружения которого мы и начали наш поиск. И тут уместно добавить, что старый пороховой погреб хорошо известен среди местных жителей под необъяснимым с их точки зрения названием: со слов своих отцов они называют это здание «тюрьма».

Поселок Старое Ковалево, от которого вверх по Лубье идет расстрельный лес полигона, не сохранился: после войны жители переселились ближе к новой линии железной дороги (к станции и посту Ковалево). Место бывшего

поселка теперь отмечено лишь развилкой, где от Рябовского шоссе отходит дорога на Ковалевское кладбище. Здесь близко к шоссе подходит и долина Лубьн.

В этом месте в свое время в честь детей блокадного Ленинграда был установлен "Цветок жизни" как символ непобедимости жизни. С учетом всего того, что мы знаем об этом месте, его вполне уместно считать и па-

мятником жертвам политических репрессий Петрограда.

Разумеется, окончательное подтверждение вышесказанному может дать только археологическая проверка пустоши, лежащей по снимкам 1942 г. к востоку от бывшего порохового погреба. Такие работы не потребуют значительных средств и времени, поскольку размеры пустоши всего 100 x 50 м.

ВАРШЕР Т. С. 1923. Виденное и пережитое (В Советской России). Берлин.

ГОЛЕВ А. 1992. О расстреле Николая Гумилева и других // Мызы и музы. № 1. Всеволожск.

ЗАПАДАЛОВ И. 1993. Найдет ли поэт утешение? // Привет Петербург, 08. 12.

ЛУКНИЦКАЯ В. 1990. Николай Гумилев. Жизнь поэта по материалам домашнего архива семьи Лукницких. Л.

МЕЛЬГУНОВ С. П. 1989. Красный террор в России. 1918-1923. Изд. 4-е. Нью-Йорк.

НАУМОВ В. П., КОССАКОВСКИЙ А. А. 1994. Кронштадтская трагедия 1921 года // Вопросы истории. № 4.

ПЕРЧЕНOK Ф., ЗУБАРЕВ Д. 1995. На пути от полуправд // In memoriam. Исторический сборник памяти Ф. Ф. Перченка. М.

ПУНИНА И. Н. 1992. Еще раз о месте расстрела Н. С. Гумилева // Н. Гумилев и Русский Парнас. СПб.

САЖИН В. 1990. Предыстория гибели Гумилева // Даугава. № 11.

СОЛОХИН Н. Д. 1994. Всеволожские расстрелы // Вестник Мемориала. СПб.

ЧУКОВСКАЯ Л. 1993. Записки об Анне Ахматовой. Том 2. 1952-1962 // Нева. № 9.

ЭЛЬЗОН М. 1996. Где погиб Николай Гумилев? // Новый Петербург, 15. 03.

С.В.Белецкий

К ВОПРОСУ О ФОРМИРОВАНИИ ТЕРРИТОРИИ ПСКОВСКОЙ ЗЕМЛИ

В летописи понятие "Псковская земля" появляется в XIV в., хотя продолжает использоваться на протяжении XV–XVI вв. и позднее. Большинство исследователей сходится в том, что территория Псковской земли включала бассейн р. Великой и Восточное Причудье (рис. 1–3).

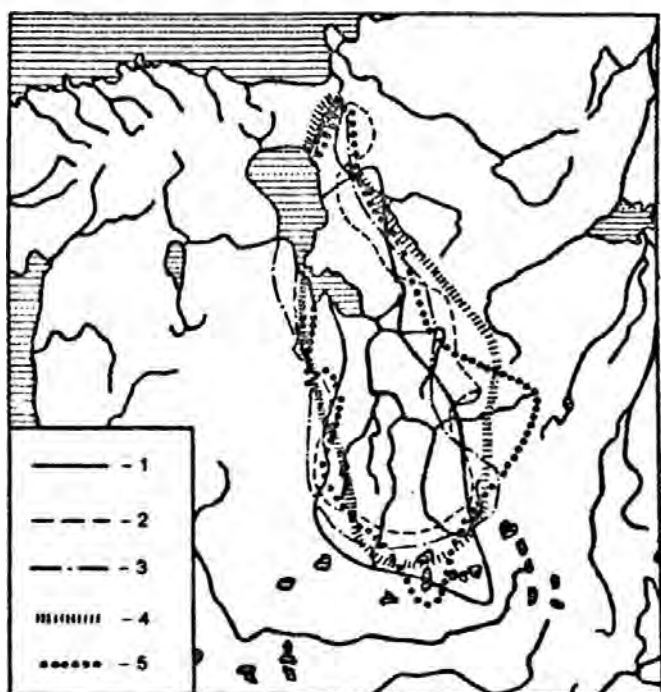


Рис. 1. Границы Псковской земли в XIV–XV вв. 1 — по Л. В. Алексееву; 2 — по С. А. Колотиловой; 3 — по Н. Н. Масленниковой; 4 — по П. А. Раппопорту; 5 — по А. Н. Насонову

Согласно традиционным представлениям, пространство будущей Псковской земли во второй половине I тыс. по Р. Х. было заселено славянами-кривичами, и Псков возник на основе кривичского племенного центра. В X–XIII вв. Псков и его округа, охватывающая бассейн среднего и нижнего течения р. Великая с прилегающими районами Восточного Причудья (будущая Псковская земля), входили в состав Новгородской земли.

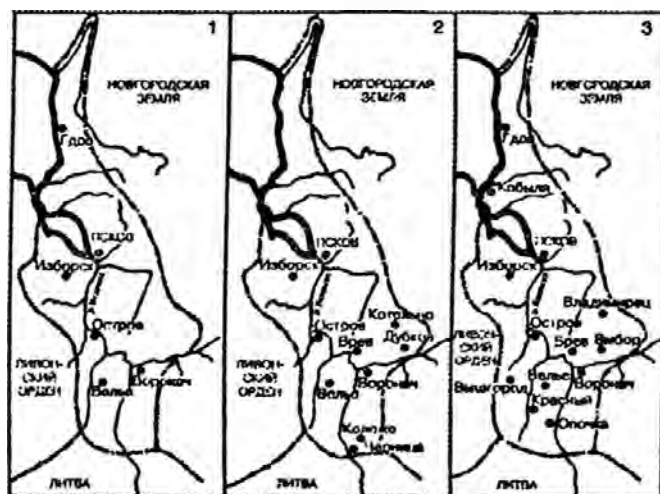


Рис. 2. Границы Псковской земли в XIV–XV вв. (по А. Р. Артемьеву): а — XIII — первая половина XIV в.; б — вторая половина XIV в.; в — первая — третья четверти XV в.

Добившись к середине XIV в. политической независимости от Новгорода, Псков сохранял эту независимость на протяжении всего XV в., вплоть до присоединения Пскова к Московскому государству.

Не все, однако, так просто, как может показаться на первый взгляд. Исторические судьбы Псковщины в период, предшествующий появлению в письменных источниках понятия "Псковская земля", остаются, во многом, дискуссионными. Причиной этому, по-видимому, можно считать недостаточную подробность данных письменных источников: историко-географические сведения летописи для XI–XIII вв. отрывочны, а для более раннего времени практически отсутствуют. Поэтому вопрос о том, в какой степени Псковская земля как целостное территориально-политическое образование сложилась в дореспубликанский период истории Пскова, остается открытым.

Повеличье и Причудье входят в состав Прибалтийской низменности и выделяются в Псковскую низменность. На западе она ограничена Латгальской возвышенностью и ссе-

ро-латгальским поднятием, на востоке — Лужской и Бежаницкой возвышенностями, на юге — Себежским поднятием (Природа 1974: 28; Атлас 1969: 3).

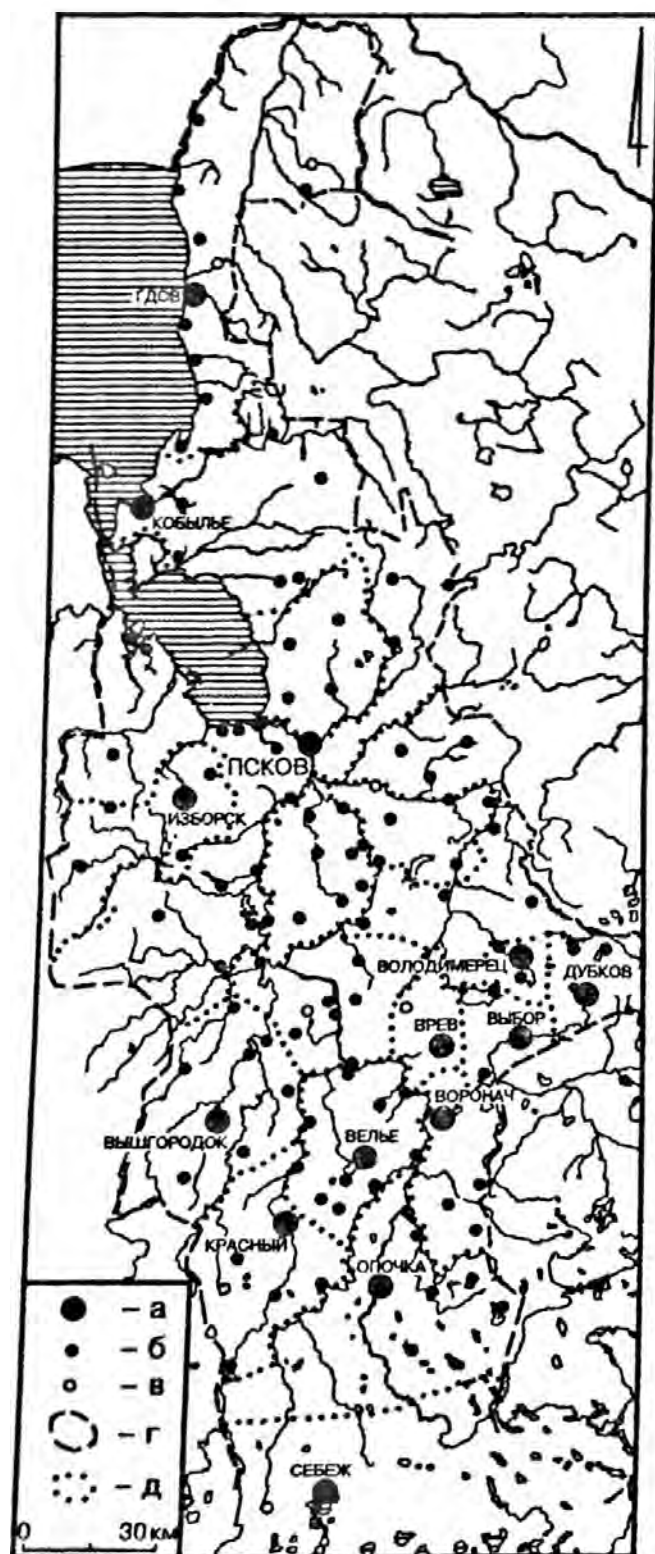


Рис. 3. Территория Псковской земли в 80-х годах XVI в. (по Б. Н. Харлашову): а — города; б — погосты; в — село, деревня; г — границы Псковской земли; д — границы уезда, засады

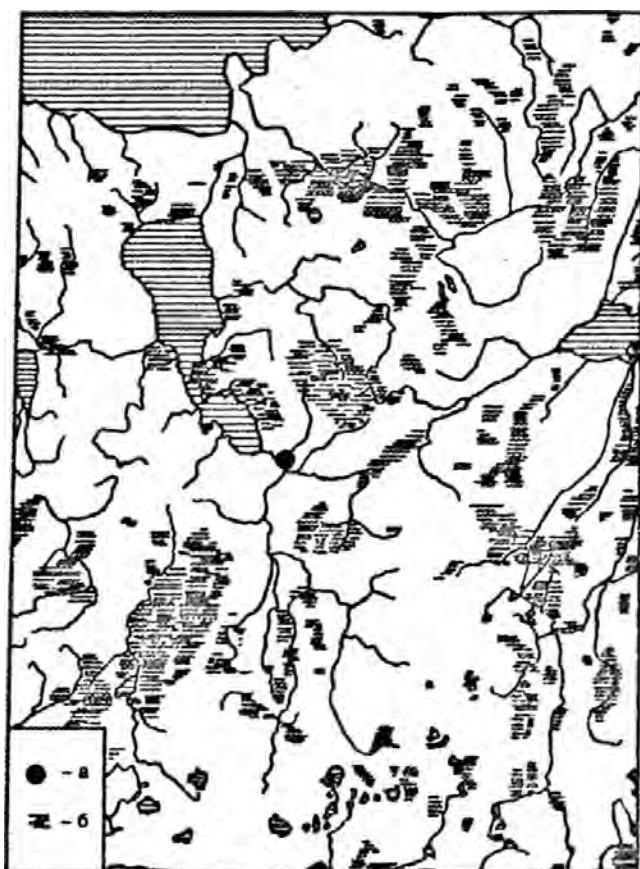


Рис. 4. Болота на территории Повеличье и Причудье (по Х.А. Моора)
а — Псков; б — болота

Обширные заболоченные пространства, отчетливо читающиеся на карте, составленной по данным рубежа XIX–XX вв. (рис.4), выделяют Среднее и Нижнее Повеличье с прилегающими районами Причудья в компактный регион, обособленный от окрестных земель. Природные условия и особенности ландшафтного районирования Псковской области, отразившиеся в картографическом материале конца XIX — начала XX вв. (то есть — времени до начала сплошной мелиорации и активного сведения лесных массивов, см.: Моора 1938: Kartenbeilage XVI), фактически, фиксируют существование на этой территории двух географически обособленных зон: южной, включающей бассейны верховьев Великой, Ловати и Западной Двины, и северной, охватывающей Нижнее Повеличье и прилегающие районы Причудья (Белецкий 1979). На протяжении всего I тыс. по Р. Х. исторические процессы, протекавшие на севере и на юге Псковщины, по-разному материализовались в археологическом материале. В пределах южной зоны прослеживается сложная культурная стратиграфия, отразившая культурно-исторические процессы более южных регионов лесной зоны Восточной Европы — районов Верхнего Поднепровья и

Подвинья (Александров 1984). Северная же зона на протяжении всего I тыс. по Р. Х. тяготеет к соседним районам юго-восточной Эстонии, являясь периферийной для населения Западного Причудья и северо-восточной Латвии (Лаул 1974: 23-31; Selirand 1974; Jaanits, Laul, Lõugas, Tõnisson 1982).

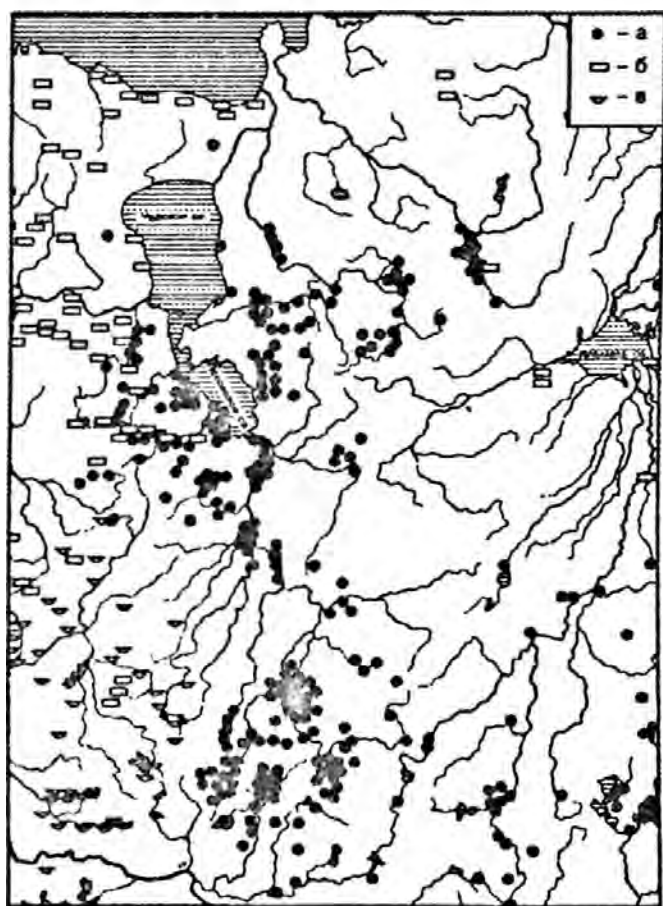


Рис. 5. Территория Повеличья и Причудья во 2-й пол. I тыс. по Р. Х. (по В. В. Седову):
а — могильники культуры длинных курганов;
б — каменные могильники эстов; в — грунтовые могильники латгал

Только однажды за рассматриваемый период произошла существенная нивелировка различий между северной и южной зонами, однако эти события явились принципиально важными для последующих судеб не только Псковщины, но и всей лесной зоны Восточной Европы. В середине I тыс. по Р. Х. на территории Повеличья и Причудья распространилось население, оставившее памятники так называемой культуры длинных курганов (Седов 1982: 46-58) — могильники, включающие удлиненные и длинные валлообразные курганы и соответствующие этим могильникам поселения. Точно такие же древности распространились в середине I тыс. по Р. Х. и на смежных со Псковщиной территориях современных Лени-

градской и Новгородской областей, а также в северной Белоруссии (рис. 5). Однако к последней четверти I тыс. по Р. Х. вновь произошло обособление северной и южной зон, причем в каждой из этих зон археологи выявили крупный населенный пункт, к которому тяготело древнее население. В пределах южной зоны население концентрируется вокруг укрепленного поселения у д. Подоржевка, в пределах же северной зоны таким центром становится Псковское городище. Население южной зоны являлось в культурном отношении близкородственным населению более южных территорий Поднепровья, заселенных смоленско-полоцкими кривичами (Штыхов 1997: 19-23). В отношении судеб северной зоны оценки исследователей расходятся. По мнению одних, низовья Великой и смежные районы Причудья были в последней четверти I тыс. по Р. Х. заселены славянами-кривичами — потомками иммигрантов середины I тыс. по Р. Х. (Седов 1970; 1974; 1982; Плоткин 1989: 159-186).

По мнению других исследователей, в северной зоне носители культуры длинных курганов были в основном ассимилированы прибалтийско-финскими автохтонами (предками современных эстонцев), и на основе слияния местной и пришлой культурных традиций в Низовьях Великой и на смежных территориях юго-восточной Эстонии к последней четверти I тыс. по Р. Х. формируется особая археологическая культура — рыгуская, органично впитавшая в себя как славянские (культура длинных курганов), так и прибалтийско-финские (культура каменных могильников) черты при преобладании последних (Белецкий 1996).

В любом случае, следует констатировать, что начало формирования будущей Псковской земли — территории, контролировавшейся Псковом и тяготевшей ко Пскову — связано с судьбами, прежде всего, северной зоны. Южная зона — бассейн Среднего и Верхнего Повеличья и примыкающие районы в верховьях Двины и Ловати — длительное время сохраняла свою обособленность от соседей и попала в сферу влияния Пскова заметно позднее.

Территория, контролировавшаяся в XI-XIII вв. Псковом, была, таким образом, значительно меньшей, нежели территория позднейшей Псковской республики. Нижнее и Среднее Повеличье, составляющие северную зону, было заселено достаточно неравномерно: здесь выделяется по крайней мере три микрорегиона расселения (Белецкий Фролов 1985: 74-81; Белецкий, Станюкович, Лесман, Фролов, Шипкин 1985: 84-97; Харлашов 1986: 70-76; Плоткин 1989: 159-186) один из которых тяготеет к Пскову, второй — к Острову, а третий — к Изборску (рис. 6).

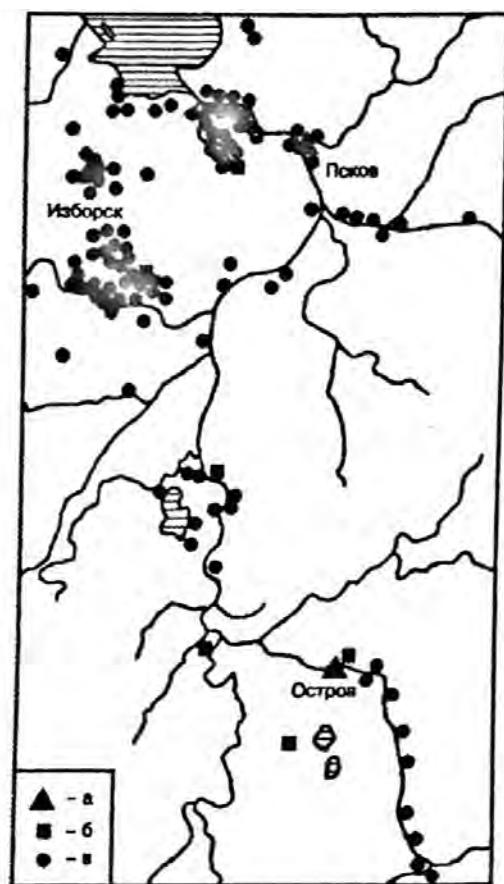


Рис. 6. Средневековые поселения среднего и нижнего Повеличья (по К. М. Плоткину, Б. Н. Харлашову, с дополнениями): а — город; б — городище; в — селище

Окрестности Пскова были не только отделены от других микрорегионов сравнительно слабозаселенными пространствами, но и сами представляли несколько микрорегионов, разделенных между собой свободными от памятников археологии пространствами. Можно думать, что ядром будущей Псковской земли стала именно околгородская округа Пскова, и первоначальные границы Псковского княжества были, таким образом, не столь велики, как это принято считать. Во всяком случае, и Изборск, и, тем более, Остров в XIII в., очевидно, еще не входили в юрисдикцию Псковской администрации.

По мнению А. Р. Артемьева, города Остров, Изборск, Воронач и Велье попадают в юрисдикцию Пскова не позднее второй четверти XIV в. (Артемьев 1989: 139; 1987: 17; 1997: 125). Но, если сказанное выше справедливо, то округа Воронач и Велья — городов, расположенных южнее Острова — весьма вероятно, включились в состав Псковской республики позднее и Острова, и, тем более, Изборска.



Рис. 7. Территория Псковской земли в XIV-XV вв.: а — города Псковской земли; б — города смежных с Псковской землей территорий Ордена, Великого Литовского княжества и Новгородской земли; в — границы Псковской земли в XV в.

При этом формирование сельских округ у этих городов относится к XIII-XIV вв., так что в состав Псковской земли и Воронач, и Велье с их округами вошли в уже сложившемся виде. Иными словами, речь, по-видимому, может идти о формировании административных границ Псковской земли путем слияния нескольких самостоятельных микрорегионов в единое целое. Для периода, предшествующего XV в., таких территорий можно насчитать не менее пяти: собственно округа Пскова, окрестности Изборска, Острова, Велья и Вороноча.

После объединения в единое административно-территориальное образование округ перечисленных городов границы Псковской земли приняли вид (рис. 7), сохранявшийся не только в десятилетия существования республики, но и после присоединения Пскова к Москве.

Думается, однако что формирование Псковской земли реально произошло, не ранее второй половины XIV в. или даже рубежа XIV — XV вв.

- АЛЕКСАНДРОВ А. А. 1984. Население междуречья Верхней Ловати и Великой в I тысячелетии н. э. // Автореф. дисс. ... канд. ист. наук. Л.
- АРТЕМЬЕВ А. Р. 1987. Города Псковской земли в XIII–XV вв. // Автореф. дисс. ... канд. ист. наук. М.
- АРТЕМЬЕВ А. Р. 1989. Малые города Псковской земли // Становление европейского средневекового города. М., 1989.
- АРТЕМЬЕВ А. Р. 1998. Города Псковской земли в XII–XV вв. Владивосток.
- АТЛАС ПСКОВСКОЙ ОБЛАСТИ. 1969. М.
- БЕЛЕЦКИЙ С. В. 1979. Керамика Псковской земли второй половины I — начала II тысячелетий н. э. как исторический источник // Автореф. дисс. ... канд. ист. наук. М.
- ЛАУЛ С. К. 1974. Юго-восточная Эстония в период раннего железа (II–V вв. н. э.) // Автореф. дисс. ... канд. ист. наук. Таллин;
- ПЛОТКИН К. М. 1989. Округа Пскова накануне и период становления города // Становление европейского средневекового города. М.
- ПРИРОДА ПСКОВСКОЙ ОБЛАСТИ. 1974. Псков.
- СЕДОВ В. В. 1970. Славяне верхнего Поднепровья и Подвинья.
- СЕДОВ В. В. 1974. Длинные курганы кривичей // САИ. вып. E1–8. М.
- СЕДОВ В. В. 1982. Восточные славяне в VI–XIII вв. // Археология СССР, т. 14, М.
- ШТЫХОВ Г. В. 1997. Исследование памятников VI–XI вв. в Беларуси: этнический аспект // *Slavia Antiqua*. Vol. XXXVIII.
- ХАРЛАШОВ Б. Н. 1986. Археологическое изучение селниц Изборской округи // КСИА. № 183.
- JAANITS L., LAUL S., LÕUGAS V., TÕNISSON E. 1982. *Besti esiajalugu*. Tallinn.
- MOORA H. 1938. *Die Eisenzeit in Lettland bis etwa 500 n. Chr.* Vol. 2. Tartu, Kartenbeilage XVI.
- SELIRAND J. 1974. *Eestlaste matmiskombed varafeodaalsete suhete tärkamise perioodil (11.–13. sajand)*. Tallinn,

Ю.М.Лесман

УСТОЙЧИВОСТЬ ФОРМЫ НОВГОРОДСКИХ ПОДВЕСОК (материалы к изучению эволюции древнерусских украшений)

При анализе археологического материала, за исключением, может быть керамики, редко обращают особое внимание на изменение пропорций вещей. Чаще всего пропорции рассматриваются как один из параметров для классификации морфологически близких артефактов. Между тем, рассмотрение более широких групп вещей имеет шанс подвести нас к реконструкции общих изменений во вкусах людей прошлого и, с известными оговорками, к восстановлению на основе материальной культуры некоторых элементов массовой психологии.

Одной из самых обобщенных характеристик формы вещи, ориентированной в пространстве, является ее устойчивость (термин используется здесь в значении, используемом в теоретической механике). Критерий устойчивости — местонахождение центра тяжести объекта относительно середины высоты. У устойчивых объектов центр тяжести находится ниже середины высоты, у неустойчивых выше, причем, чем выше — тем меньше устойчивость. Для плоской фигуры устойчивость определяется соотношением частей ее площади, которые находятся выше и ниже середины высоты. Визуальное восприятие формы плоской вещи определяется в первую очередь ее обобщенным внешним контуром, под которым мы будем понимать мини-

мальную выпуклую фигуру, в которую внешний контур вещи может быть вписан. Устойчивость обобщенного контура оценивается по местонахождению максимальной ширины (выше или ниже середины высоты). Визуальное восприятие устойчивости формы вещи в первую очередь определяется устойчивостью обобщенного контура ее основной проекции. Большинство категорий украшений костюма не имеют однозначной ориентации в пространстве — они могли крепиться на одежде по-разному (фибулы, булавки, основная масса бляшек и накладок), либо менять свою ориентацию в соответствии с изменением положения частей тела (браслеты, перстни). Лишь для подвесных украшений ориентация задана функцией — все они подвешивались, крепясь, как правило, в одном месте. Речь идет о серьгах и височных кольцах (при всей условности их разграничения), рясах, колтах и, в первую очередь, собственно подвесках (кроме грузиков, крепившиеся, если их использовали как пуговицы, с помощью центрального отверстия). Для древнерусских металлических подвесных украшений характерно решительное преобладание устойчивых форм. Устойчивы формы всех украшений головы (височных колец, серег, ряса, колтов) и большинства подвесок (в том числе и подвесок к рясам и серьгам). Именно поэтому интерес представляют неус-

тойчивые формы подвесок и динамика их распространения. Доля таких форм во всей новгородской коллекции подвесок невелика — 9,7% (43 экз.)¹. Подвески с неустойчивыми пропорциями представлены двухголовыми зооморфными (рис.1,1-3), среди которых преобладают полые литые коньки (рис.1,3), крестами (рис.1,4-7), игольниками (рис.1,9) и подвесками индивидуальных форм (рис.1,10-13).

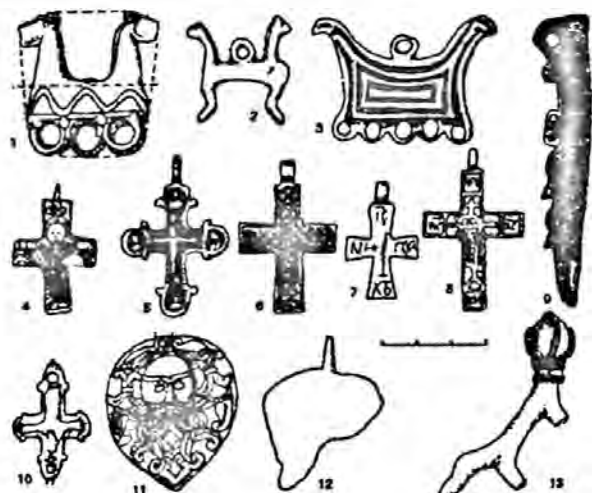


Рис.1. Новгородские подвески неустойчивых пропорций. 1 — Славна, Ф1-7; 2 — 14-15-1791; 3 — 4-9-1135Б; 4 — 27-31-184; 5 — 20-24-212; 6 — Дуб., восточная траншея (комплекс мастерской); 7 — 8-10-1579; 8 — Л15-61 (переотл. из поздних слоев); 9 — 19-23-230; 10 — 21-20-522; 11 — ниже 28-31-136; 12 — 11/10-15-312; 13 — 17/16-22-1184А

Форма многих подвесок зависит от их семантики. Наиболее очевидна эта зависимость для крестов. В частности, неустойчива форма большинства (почти 3/4) крестов с изображением Распятого — она подчинена изображению фигуры распятого Христа, что и диктовало ремесленнику пропорции изделия: верхняя лопасть креста короче нижней, следовательно горизонтальная перекладина находится выше середины высоты. С учетом этого целесообразно рассмотреть кресты отдельно от остальных подвесок, для которых влияние функции на форму не столь сильно. Так, для части типов двухголовых зооморфных привесок характерна устойчивая форма (см.: Седова 1981: рис.8, 10; Рябинин 1981: табл. VII, 1-12, VIII, 1-3), для части — неустойчивая (см.: Седова 1981: рис.8, 8, 11, 9, 3, 5, 7; Рябинин 1981:

табл. VI, 7-9, VIII, 4, 5, 7, 8, XVI, 6, XVII, 1, 2, XXI, 5-7 и др.).

Новгородская коллекция подвесок, за исключением крестов, насчитывает 30 находок². Древнейшая привеска (ниже 28-31-136, прекрасное ее воспроизведение см. Янин, Колчин, Ямщиков 1985: 54, рис.64) датируется серединой X в., однако она хронологически существенно (на два столетия) оторвана от основной серии находок и скорее всего представляет собой ременную бляху-репшу, попавшую на Русь из Южной Сибири и уже здесь снабженную ушком для подвешивания (ср.: Кызласов, Король 1990: 126, рис.50, 127, табл. XXXII, 2; Длужневская 1985: рис.117, 16-18; древнерусские находки подобных блях и их происхождение рассматривались недавно в докладе К.А. Михайлова). Основную серию находок открывает подвеска в форме ножен (19-23-230), датирующаяся 1134-1161 гг. Верхняя дата надежному определению не поддается, так как общее число подвесок в поздних (XV в.) горизонтах культурного слоя Новгорода невелико. Следовательно, вся группа может датироваться (со всеми оговорками относительно условности точной даты) временем после 1134 г. (то есть синхронизоваться с 19 и вышележащими ярусами Неревского раскопа). Во всей совокупности новгородских подвесок, за вычетом крестов, неустойчивые формы составляют 7,8%. Можно оценить, как меняется их доля со второй трети XII по XV в. (рис.2, А). Вплоть до третьей четверти XIII в. (условно — с 1134 до 1281 г.) она, постепенно нарастая, остается незначительной (от 4,7 до 8,5%), однако на последние десятилетия XIII — начало XIV в. (1281-1313 гг.) приходится резкий всплеск популярности неустойчивых форм — 26,7% всех бытовавших в это время подвесок. Затем доля падает до 9,6%, а среди находок конца XIV-XV вв. не достигает и 5%.

Динамика бытования крестов неустойчивых пропорций имеет существенно иной характер. В целом, неустойчивую форму имеют

² Ниже 28-31-136; 19-23-230; 19/18-23-1301; 17/16-22-1184А; 16-17-459; 14-15-1791; 13-18-1259; 12-17-276; 12-12-1995; 11-18-2041; 11-16-288; 11-14-1607; 11/10-15-312; 10-7-1710; 9-13-303; 8-16-131; 8-13-1140; 4-9-1135Б; Ил22-334(1181-нач.XIII в.); Ил17-131(1290-е-1311 гг.); К31-9(1215-1275 гг.); К26-16(1288-1299 гг.); К25-15(1288-1299 гг.); Буяб-4(1206-1302 гг.); Тихв20-14(17/16 яр.); Торг28-13(вторая треть XIII в.); Нут14/13-19-49(1276-1308 гг.); Ду625-24(1256-1290 гг.); Ду625-20(1256-1290 гг.); СлавнаФЛ-7 (кон XIII в.?-1335 г.). Даты, указанные в скобках, приводятся для материалов всех раскопов, кроме Неревского, так как первая из трех цифр паспортов неревских находок указывает на ярус, хронология которых многократно публиковалась. Для Тихвинского раскопа в скобках указан приблизительно синхронный ярус Неревского.

¹ Рассматриваются находки лишь из тех раскопов, стратиграфия и хронология которых уже разработана сотрудниками Новгородской археологической экспедиции. Благодарю П.Г.Гайдукова, предоставившему мне результаты своих неопубликованных разработок по стратиграфии и хронологии Дубошина раскопа.

45,5% крестов. Древнейшие новгородские кресты несут изображение Распятия и имеют неустойчивую форму. Наиболее ранний крест происходит из 27 яруса Неревского раскопа, датирующегося 972-989 гг. (Седова 1981: рис.13, 2). Тринадцать³ из восемнадцати⁴ крестов с изображениями Распятия имеют неустойчивые пропорции, поэтому при их рассмотрении более показателен анализ случаев отказа от неустойчивых форм. Подавляющее большинство (10 экз.) крестов неустойчивых форм с изображениями Распятия относится к последней четверти X в. — последней четверти XII/первой четверти XIII вв., а затем, вплоть до рубежа XIV-XV вв., находки таких крестов не известны. При этом три из пяти крестов устойчивых форм с изображениями Распятия датируются как раз XIII в. (за исключением его первых и последних десятилетий). Оставшиеся же два (2/3-7-раск.Д и Славна ФВ-5) имеют специфическую квадрифольную форму и относятся уже не ранее, чем к XV в. Представляется, что неустойчивая форма крестов, несмотря на всю свою ссмантическую оправданность, долгое время так и оставалась чужеродным явлением в древнерусской культуре. Среди крестов без изображения Распятия — а они составляют подавляющее большинство тельников⁵ — неустойчивую форму имеют 17 находок (считая за одну находку 3 идентичных экземпляра из комплекса мастерской, открытой на Дубошном раскопе)⁶. Древнейшие кресты (8-17-1013; 8-10-1579) датируются 1369-1382 гг. Верхняя дата типа выходит за рамки новгородской хронологии (кресты таких пропорций характерны для русской православной традиции вплоть до сего дня). Следовательно, вся группа может датировать-

ся (с оговорками об условности точной даты) временем после 1369 г. (то есть синхронизоваться с 8 и выпележащими ярусами Неревского раскопа). При этом их доля во всей серии крестов без изображения Распятия стремительно растет (рис.2,Б): от 0% до 60% в последней трети XIV — первой четверти XV вв. (1369-1422 гг.) и до 100% в более позднее время (включая и находки из верхних, лишенных дендрохронологии горизонтов культурного слоя Новгорода).

В свою очередь, кресты-тельники устойчивых пропорций датируются временем до 1422

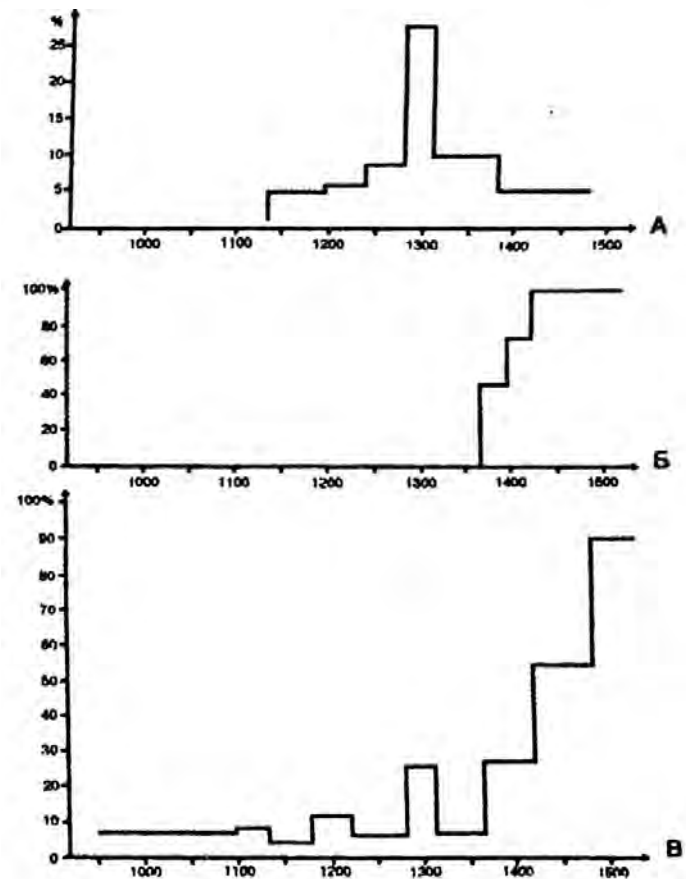


Рис.2. Изменение во времени процента подвесок неустойчивых форм. А — подвески (кроме крестов); Б — кресты без изображения Распятия; В — все подвески

г., синхронизуясь с периодом до строительства мостовых 4 яруса Неревского раскопа. В Новгороде найдено 33 экз. таких крестов (считая за один экземпляр 3 идентичных отливки из комплекса мастерской, открытой на Дубошном раскопе)⁷. Наиболее поздний крестик

³ 27-31-184; 21-20-522; 21/20-22-997; 20-24-212; 20-22-901; 17-24-777; 6-8-1219; 2-6-1468; Ил31-137(1050-е — 1070-е гг.); Буя19-19-2(нач. XI в.); Тихв23-22(17/16 яр.); Тихв18-20(17/16 яр.); Славна СК-7(XV в.).

⁴ Помимо вышеперечисленных: 15/14-17-1991; 14/13-15-880; 2/3-7-раск.ВД; К31-16(1215-1275 гг.); Славна ФВ-5 (1335 г. — XVII в.).

⁵ Всего в Новгороде найдено 54 креста, определяемых как тельники, среди них лишь 7, то есть 13%, несут изображение Распятия (27-31-184; 24-28-186; 20-24-212; Ил31-137(1050-е — 1070-е гг.); Буя19-19-2 (начало XI в.); К31-16(1215-1275 гг.); Тихв23-22 (17/16 яр.), причем ни одной находки тельника с распятием не известно из слов XIV-XV вв.

⁶ 8-17-1013; 8-10-1579; 5-11-191; 4/3-9-1458; 3/2-6-914,1019; 0-6-74; выше 0-6-151; выше 0-0-61; северо-восточный угол раскопа 1953 г.; Ил10-10 (фрагментирован) (нач.1390-х-1419 г.); К15-61 (переотложен из верхних слоев); Тихв вост. профиль у северной стенки; 4 экз. двух типов из комплекса мастерской, датируемой 1392-1415 гг.: (Дуб14-30(1392-1404 гг.); Дуб13-40(1392-1415 гг.) (2 экз. — заготовки); Дуб вост. траншея); Городской вал к югу от Знаменской ул. раск. 1947 г. (2 экз.); лит.форма 1/2-1/2-1985.

⁷ 24-28-157; 22-28-781; 22-19-663; 22/21-25-208; 21-26-826; 21/20-18-663; 20-24-4; 20-21-1986; 19-20-907; 17-26-755; 17-21-295; 16/15-23-810; 15-17-863; 14-11-694; 13-17-292; 13/12-9-710; 11-17-2140; 10-9-1128; 9-13-284; 9-10-1142; 7/6-12-1363; 5-558; Ил26-111(1070-е — 1120-е гг.); Ил23-

(Дуб12-22) датируется 1404-1415 гг., наиболее ранний (24-28-157) — 1024-1055 гг. При этом в Новгороде пока не найдены кресты самых ранних для древней Руси типов — так называемого “скандинавского” типа (древнейшая находка происходит из Гнездовского клада 1993 г., относящегося к 50-м гг. X в. — см. Путь 1996: 49, № 171) и из листового серебра, которые датируются второй половиной X- началом XI в. (Недошивина 1983: 222-225), впрочем, последние могли служить и специфически погребальными аксессуарами (Мусин 1997: 18).

Теперь, после отдельного рассмотрения крестов и остальных подвесок можно обратиться к суммарной картине и рассмотреть динамику изменения доли неустойчивых форм во всей совокупности новгородских подвесок со второй половины X в. по XVI-XVII вв. (рис. 2.В). Она имеет явную тенденцию к росту: от 7,7% в середине X — XI вв. до 90,9% в постъюрских слоях конца XV-XVII вв. Однако рост этот далеко не линейен. Вслед за подъемами следуют спады, когда доля неустойчивых форм сокращается в 2-4 раза. Столь сложную динамику процесса, о неслучайном характере которой можно говорить с весьма большой долей вероятности, можно объяснить лишь как результат взаимодействия нескольких процессов. Представляется, что в данном случае действуют в первую очередь четыре фактора.

1. Общая тенденция возрастания неустойчивости формы на протяжении всего средневековья и вплоть до начала Нового времени носит в рамках Европы, по-видимому, глобальный характер. С наибольшей очевидностью она проявляется в архитектуре: на Западе от романской к готике и далее к барокко или на Руси от приземистых храмов конца X-XI вв. к более стройным XII в., к динамичным со ступенчато повышающимися арками конца XII-XIII вв. и далее к столпообразным и шапировым церквям XVI и нарышкинскому барокко конца XVII вв. Та же тенденция видна и в переходе от шлемовидных покрытий к луковицам. В рамках этой тенденции и нарастает неустойчивость форм подвесок. Наиболее ранние древнерусские кресты (“скандинавского” типа и изготовленные из листового серебра) имеют устойчивую форму. Неустойчивая форма крестов (особенно тельников), обусловленная изображением Распятия, не становится популяр-

ной и исчезает почти на полтора столетия (со второй четверти XIII до середины XIV в.). Показательна судьба створки от имевшего неустойчивую форму креста-складня (21-20-522). После того как створка отломалась, она была использована как крест-тельник (рис.1,8), но при этом перевернута так, чтобы придать подвеске устойчивую форму. Тот факт, что изображение Христа оказалось перевернутым вверх ногами, владельца, по-видимому, не смущал. С другой стороны, в XVII в. даже кресты с округлыми или трехлопастными расширениями концов, которым сама форма, казалось бы, предопределяла быть равноконечными, имеют более длинную нижнюю лопасть (см. напр.: Белецкий 1991: 35,70, № 200; Косцова 1982: 47-48, № 24).

2. Глобальные изменения вкусов носят не только хронологический, но и географический характер. Доля неустойчивых форм подвесок нарастает в рамках северной части Евразии с востока на запад (конечно, в виде самой общей тенденции). Укажу, в качестве самых выборочных примеров, на характерные именно для восточной, преимущественно финно-угорской, части Восточной Европы пластинчатые двухголовые подвески (Голубева 1979: табл. 14, 3,5,7,11-13, 17, 1-17, 18, 1-6,9, 19, 4,11, 20, 1-4, 21, 4,6-8 и пр.), на серию подвесок неустойчивых пропорций из памятников Среднего Поволжья (см. напр.: Полякова 1996: 183, 187-189, 190-193, рис.63, 13,18,23,24, 64,1,2,6,13,16), Восточного Казахстана (см. напр.: Археологические памятники 1987: 160, 232, рис.84, 11, 113, 10-11), Южной Сибири (см. напр.: Худяков 1982: 65 рис.32,15; Савинов 1984: табл.IV, 13-14, V, 4,9,10, VII, 2,5-6, XI,15-16 и др.; Кызласов, Король 1990: 83, 121, 124, 126, 127, 128, 133, рис.30, 46, 48, 50, 55, табл.XXXII, 2,4; Васютин 1996: 44-46), Приамурья (см. напр.: Медведев 1986: рис.49, 17, 50, 17,20-23,26, 60, 20) и др. Показательно, что в составленной Г.В.Длужневской сводке подвесных блях енисейских кыргызов IX-XII вв. 12 из 13 имеют неустойчивую форму, а среди лировидных подвесок к поясу (17 экз.) нет ни одной с устойчивыми пропорциями (Длужневская 1985: рис.116-117). Та же тенденция пристрастия к неустойчивым формам проявляется и при сравнении дальневосточной архитектуры с европейской. С этой точки зрения можно говорить об известной ориентализации древнерусской культуры.

Древнейшая из найденных в Новгороде неустойчивых подвесок является просто восточным импортом, однако особенно сильно восточное влияние проявилось в последние десятилетия XIII — начале XIV в. (см. рис.2,А), то есть — вскоре после монгольского завоевания. Причем в дан-

119(1167-1200-е гг.); Мих34-36(1083-1099 гг.); Мих14-68(1369-1407 гг.); К31-16(1215-1275 гг.); К19-62(1340-1385 гг.); 4 экз. двух типов из комплекса мастерской, датируемой 1392-1415 гг. (Дуб14-30(1392-1404 гг.); Дуб13-40 (заготовка) (1392-1415 гг.); Дуб12-22(1404-1415 гг.); Дуб колодец 1977 г.); Тр13-218(1196-1247 гг.); Тр13-227(1196-1247 гг.); лигтейная форма: К24-18(1299-1311 гг.).

ном случае речь идет не о заимствованиях, хотя были и они (серьги в виде знака вопроса, браслеты с розеткой или узлом в декоре и др.), а об общем влиянии восточных вкусов, проявившемся в предпочтении, которое отдавалось лишь некоторым из существовавших местных форм. Однако только восточного влияния недостаточно для объяснения регистрируемого колебательного процесса (рис. 2, В), да и ордынское влияние не исчезает в начале XIV в. (именно в это время в Новгороде появляются характерные для кочевников монгольского времени серьги в виде знака вопроса).

3. Существенное влияние на бытование подвесок оказывали семантика подвесок и изменения в общем отношении к наличию подвесок в составе костюма. Языческая трактовка подавляющего большинства древнерусских подвесок XI-XV вв. представляется малоубедительной (Лесман 1995: 33-36; он же 1995а: 13-19), они имели скорее конфессионально нейтральный или христианский характер. Влияние церкви на общий набор украшений проявилось в том, что со второй половины XIV в. происходит аскетизация металлического убора костюма, в том числе — резко сокращается число подвесок, за исключением крестов и, может быть, иконок (Лесман 1995а: 19; он же 1996а: 4). Нарастание, а, затем и преобладание доли крестов среди новгородских подвесок привели к тому, что доля подвесок устойчивых форм в конце XV-XVII вв. сократилась до 9,1%.

Можно говорить об усилении тенденции к осмыслению функции креста-подвески не как изображения распятого Христа (Распятия на металлических тельных крестах, бытовавших после XIII в., в Новгороде не известны) и не как знака креста, а как изображения конкретного креста на котором был распят Иисус. В соответствии со средневековой традицией этот крест представляли с верхней лопастью более короткой чем нижняя, то есть — он имел устойчивую форму. Судя по стремительному росту доли подобных крестов в последней трети XIV — первой четверти XV вв. (1369-1422 гг.), один из решающих этапов процесса переосмысления значения креста-подвески (в первую очередь креста-тельника) протекал именно в это время. Показательно, что в дальнейшем материализация понимания тельника именно как знака Древа Господня усиливается: кресты-тельники XVI-XVII вв., в отличие как от тельников XV в.⁸, так и от священнических на-

персных крестов и энколпионов, обычно несут изображение восьмиконечного креста на Голгофе без изображения распятого Иисуса.

4. За популярностью тех или иных фирм украшений стоят массовые вкусы и их изменение. На эти вкусы оказывает существенное влияние (наряду с другими факторами) массовая психология населения, точнее — психологический климат. Одни параметры вещей, в частности украшений, более чувствительны к изменениям этого климата, другие — менее чувствительны. Может различаться и динамика овеществления в материальной культуре происходящих психологических изменений. Здесь играет роль и разная инерционность процессов, и специфика субкультур (разных половых, возрастных и социальных групп использовавших вещи, производителей продукции, покупателей и потребителей), и функциональные различия вещей, и специфика разных культурных традиций. К числу параметров потенциально наиболее чувствительных к изменениям массового психологического климата относится устойчивость формы вещи⁹. Нормальной для человеческой психики является устойчивая форма (Арнхейм 1974: 41, 42, 45-49), неустойчивость говорит о нестандартных, оригинальных запросах потребителя и/или изготовителя. Соответственно, в рамках одной культурной традиции можно говорить о том, что периоды возрастания доли неустойчивых форм соответствуют периодам психологической неустойчивости, периодам инициатив, исканий и метаний (в крайних патологических формах именуемых шизофренией), в то время как периоды господства устойчивых форм соответствуют психологической стабильности, инерционности, безынициативности, может быть даже некоторой подавленности (что в крайних патологических формах соответствует депрессивным состояниям).

Следует, однако, иметь в виду, что соотношение психологической устойчивости (равно как и неустойчивости) со степенью социальной, политической или экономической стабильности (нестабильности) далеко не однозначно и что они нередко оказываются в противофазе. Да и

раскопа 1953 г. (?); К15-61 (переотложен из верхних слоев); Тихв вост. профиль у северной стенки; Городской вал к югу от Знаменской ул. раск. 1947 г.) происходит из слоев уже не сохраняющих древесину.

⁹ Другими потенциально чувствительными параметрами являются, в частности, сложность формы и декора (о количественных оценках сложности формы см. Корочкин, Лесман 1982: 149-155), мотивы декора, симметричность и уравновешенность как самих вещей, так и их декора (некоторые наблюдения над хронологией симметрии / асимметрии, уравновешенности / неуравновешенности, а также сложности композиции декора ювелирных изделий Новгорода см. Лесман 1996: 110-125), цветовая гамма.

⁸ Хронологический рубеж изменений определяется приблизительно, так как последний дендрохронологически датированный ярус Неревского раскопа датируется 1469 — 1480-ми-1490-ми гг., все 7 экз. крестов-тельников с изображением восьмиконечного креста на Голгофе (0-6-74: выше 0-6-151; выше 0-0-61; северо-восточный угол

сами понятия инициативности или инерционности не несут в нашем случае оценочного значения.

Если исходить из предлагаемой объяснительной модели (с оговорками на ее гипотетичность), можно, отталкиваясь от изменения соотношения устойчивых и неустойчивых форм подвесок (с учетом первых четырех факторов), попытаться подойти к реконструкции изменений психологического климата в Новгороде. Для тех новгородцев, с субкультурой которых сопряжена традиция изготовления и ношения подвесок, можно выделить периоды повышенной инициативности и психологической неу-

стойчивости: первая треть XII в. (?), последняя четверть XII — первая четверть XIII в., последние десятилетия XIII — начало XIV в., начиная с последней трети XIV в. (верхний рубеж неопределим), которые разделяются периодами психологического застоя и депрессии: вторая треть — третья четверть XII в., вторая — третья четверть XIII в. и, особенно сильно, в 1310-х — 1360-х гг. (когда доля неустойчивых форм подвесок падает в четыре раза по сравнению с предыдущими десятилетиями). Соотнесение этих периодов с иными аспектами истории Новгорода — тема специального рассмотрения.

АРНХЕЙМ Р. 1974. Искусство и визуальное восприятие. М.

АРХЕОЛОГИЧЕСКИЕ ПАМЯТНИКИ в зоне затопления Шульбинской ГЭС. Алма-Ата. 1987.

БЕЛЕЦКИЙ В.Д. 1991. Древний Псков (по материалам раскопок экспедиции Эрмитажа). Л.

ВАСЮТИН А.С. 1996. Одинцовский погребально-поминальный комплекс Ваганово-1 из Кузнецкой котловины // Новейшие археологические и этнографические открытия в Сибири. Новосибирск.

ГОЛУБЕВА Л.А. 1979. Зооморфные украшения финно-угров // САИ. Вып. Е1-59. М.

ДЛУЖНЕВСКАЯ Г.В. Памятники енисейских кыргызов в Туве (IX-XIII вв.). Дисс. ... канд. ист. наук. Альбом. СПб. Фотоархив ИИМК. № О.3500

КОРОЧКИН Э.В., Лесман Ю.М. 1982. Информационные оценки сложности формы керамических сосудов // Естественные науки и археология в изучении древних производств. М.

КОСЦОВА А.С. 1982. Художественное олово в России XVII в. Л.

КЫЗЛАСОВ Л.Р., Король Г.Г. 1990. Декоративное искусство средневековых хакассов как исторический источник. М.

ЛЕСМАН Ю.М. 1995. Новгородские привески — источник для реконструкции динамики христианизации // Восточная Европа в древности и средневековье: язычество, христианство, церковь. М.

ЛЕСМАН Ю.М. 1995а. Мотив креста в декоре ювелирных изделий Новгорода XI-XIV вв. // Цер-

ковная археология. Материалы Первой Всероссийской конференции. Часть 2. Христианство и древнерусская культура. СПб.-Псков.

ЛЕСМАН Ю.М. 1996. Композиция декора ювелирных изделий Новгорода X-XV вв. // Новгород и Новгородская земля. История и археология. Вып. 10. Новгород.

ЛЕСМАН Ю.М. 1996а. Украшения древних новгородок и средневековая эротика // Челю. № 1. Новгород.

МЕДВЕДЕВ В.Е. 1986. Приамурье в конце I — начале II тысячелетия. Новосибирск.

МУСИН А.Е. 1997. Христианские древности средневековой Руси IX-XIII вв. Автореф. дисс. ... канд. ист. наук. СПб.

НЕДОШИВИНА Н.Г. 1983. Средневековые крестовидные подвески из листового серебра // СА. № 4.

ПОЛЯКОВА Г.Ф. 1996. Изделия из цветных и драгоценных металлов // Город Болгар. Ремесло металлургов, кузнецов, литейщиков. Казань.

ПУТЬ из варяг в греки и из греков... М. 1996.

РЯБИНИН Е.А. 1981. Зооморфные украшения Древней Руси // САИ. Вып. Е1-60. Л.

САВИНОВ Д.Г. 1984. Народы Южной Сибири в древнетюркскую эпоху. Л.

СЕДОВА М.В. 1981. Ювелирные изделия древнего Новгорода. М.

ХУДЯКОВ Ю.С. 1982. Кыргызы на Табате. Новосибирск. 1982.

ЯНИН В.Л., КОЛЧИН Б.А., ЯМЩИКОВ С.В. 1985. Древний Новгород: прикладное искусство и археология. М.

В. А. Тюленев

ПОДЗЕМНЫЙ ХОД ВЫБОРГСКОГО ЗАМКА

Тема "подземного хода" в современных городах, имеющих хоть сколько ни будь значительную историю, всегда была явлением почти обыденным. Но при этом отмечается одна устойчивая традиция: человеком, видевшим ход, или даже проходя-

вшим по нему, обязательно оказывался близкий знакомый рассказчика, но никогда он сам, зато весьма детально описываются конструкции подземелья, его протяженность, трудности движения по нему и, особенно, всевозможные, как правило, "жуткие" страсти, присутствующи-

шие там. Выборг для рождения, такой легенды можно признать городом самым благодатным. Причин тому несколько. Во-первых, его современное, фактически на сто процентов славянское население не имеет здесь исторических корней. Во-вторых, облик старой части города сложился под влиянием западноевропейских строительных традиций и заметно отличается от привычного облика провинциальных городов России. В третьих, культурный слой здесь сохраняет многочисленные остатки каменных архитектурных элементов эпохи средневековья, появление которых на свет всегда пробуждает массу домыслов. Некоторые из них, правда без конкретных подробностей, умудрились просочиться даже в специальную археологическую литературу (Исторический 1912). Наконец, немаловажной причиной, даже побуждающей современных авторов развлекать читателей интригующей темой "подземного хода" (Кепп 1992: 27) послужили исторические документы XVI-XVII вв., в которых фигурируют термины "тайный ход" и "тайный дом" (Настап 1944). В то же время никто из специалистов не проводил комплексный анализ документов по этой теме и не сопоставлял сведения документов с результатами натурных исследований.

Прежде всего о том, что послужило поводом для разговоров о существовании подземного хода, соединявшего замок с городом. В документах о замке, собранных А. Хакманом (Настап 1944), под 1561-1562 гг. упомянут "тайный дом" на валу над водой. Его местоположение не конкретизировано.

Сорок лет спустя, под 1603 г. имеется запись об облицовке камнем двух входов, постановке двух железных дверей в двух воротах и о перекрытии из досок, сделанных над "тайным ходом". Запись 1610-1613 гг. на стороне обращенной к городу, упоминает "ворота с дверью". Под 1622-1623 гг. имеются две записи о "тайном ходе", с которого буря сорвала крышу и ниже которого на углу в сторону моста обвалился кусок стены. Под 1660 и 1666 гг. имеются записи об "отверстии Матти", которое А. Хакман отождествлял с началом подземного хода. Кроме того, в записи 1660 г. упомянут "люк" наверху прохода под валом около батареи, стоявшей против городской башни Рингпортен.

Сведем воедино все эти упоминания: речь идет о "тайном доме", "тайном ходе", о "воротах с дверью", об "отверстии Матти" и о "люке наверху прохода под валом". Местом сосредоточения всех этих объектов является открытый восточный двор замка. Из элементов конструкции известны двое ворот, облицованных кам-

нем, железные двери, перекрытия из досок и, как это ни парадоксально — крыша. Но нигде, а это очень важно, мы не имеем упоминания о длинной подземно-подводной галерее. А ведь она, находясь под дном пролива, должна была иметь сложнейшую по тем временам инженерную конструкцию, обеспечивающую герметичность.

Имеются данные, противоречащие, на первый взгляд, возникшему сомнению в отношении существования подземно-подводной галереи. Речь идет, прежде всего, о записи 1561-1562 гг., в которой, одновременно с упоминавшимся "тайным домом", приведен перечень работ по строительству между островным замком и городом "соединительной стены".

А. Хакман реконструировал процесс этих работ следующим образом: поперек узкого восточного пролива в дно вбили 359 бревен, образовавшегося котлована откачали воду, затем провели землеройные работы и возвели кладку стены, а после этого бревна убрали. В результате проведенных трудоемких работ от Замкового острова до Монашеских ворот городской стены протянулась дамба, возвышавшаяся над уровнем воды. Но, возможно ли, чтобы галерею с герметичным сводом построили внутри дамбы? Такую сложную конструкцию, скорее всего, отметили бы в замковых документах, где, как правило, детально перечислены совсем ничтожные строительные детали, материалы и затраты. Кроме того, из тех же документов и планов XVII-XVIII вв. (Krigsarkiv, 1642, 1703, 1709), следует, что насыпь дамбы в центральной части прерывалась: здесь был оставлен проход для судов, а через проход перебрасывался подъемный мост. Наличие в дамбе прохода исключает наличие сухой галереи внутри переправы.

В контексте существования такой галереи следует рассмотреть и запись 1603 г. о перекрытии "тайного хода" досками. Герметичную подземно-подводную галерею перекрывать досками нецелесообразно, однако, и факт работ, и материал перекрытия названы. Но вот что любопытно: под 1561-1562 гг. упомянута кладка стены при осушенном котловане, а под 1603 г. речь идет о строительстве перекрытия ("потолка"), но — без откачивания воды. Перекрытие подземно-подводного хода каменным водонепроницаемым сводом и строительство стен у такого хода — это разные этапы единого строительного мероприятия. А, между тем, "этапы" оказываются разделены хронологическим промежутком в 40 лет — технологически ситуация невероятная. Скорее всего, в 1603 г. досками перекрыли не подземно-подводный тоннель, а какое-то сооружение на суше.

Из всего сказанного следует, что какого-то герметичного, скрытого от глаз прохода под проливом не существовало. Как представляется, легенда получила свое начало со строительством в 1561-1562 гг. дополнительного пути из замка в город — той самой стены или дамбы с каменной облицовкой, для которой откачивали воду. Эта новая магистраль позволяла обитателям замка, минуя оживленный мост, быстро, неожиданно и при желании тайно оказаться на территории города. Следует отметить, что Замковый остров — цитадель королевской администрации и гарнизона — был недоступен для рядовых жителей города. Новая дамба-переход также служила только избранным. Известно, что строительство "выхода" из "тайного хода" внутри города сопровождалось изъятием у частных лиц земельных участков, занятых тремя домами. Таким образом, выход наверняка был оформлен в виде солидной наземной постройки.

Такую же постройку, как известно, возвели и на Замковом острове. В 1935 г. это сооружение было частично исследовано при прокладке трубопровода (Meitman 1935), а раскопками 1980 г. были уточнены многие детали этой постройки (Tjulenev 1987): каменно-кирпичное здание, построенное как минимум в два строительных этапа в середине XVI — начале XVIII вв. на крутом восточном склоне островного холма, вплоть до середины XVIII в. сохраняло функцию воротного устройства.

Облик постройки на протяжении XVI-XVIII вв. неоднократно менялся. На первом этапе, в XVI в. возвели башнеобразное, прямоугольное в плане здание, к которому примыкали стены с бойницами для ручного огнестрельного оружия. Внутри здания под сводом располагалась лестница, выводившая за пределы стен на берег острова, где начиналась насыпь дамбы. При этом вход со стороны двора располагался фактически на втором ярусе постройки, первый же ярус с выходом находился ниже по склону. Верхняя часть здания могла быть оформлена в виде боевой башни, существование которых на восточном дворе подтверждается письменными свидетельствами (Nackman 1944). На втором этапе, при возведении "бастионной" системы укреплений, нижний ярус постройки частично засыпали привозным грунтом. Перед этим к основанию были пристроены глухие казематы с выходом на нижнюю площадку лестницы. Внешние обводы здания и окружившего ее вала получили каменную облицовку. При этом выход из воротной постройки со стороны пролива оказался в своеобразном "каменном мешке". В дальнейшем, в начале XVII в. при увеличении высоты восточных укреплений это узкое замкнутое пространство могли переж-

рыть кровлей. Выход в сторону ведущей в город дамбы был оформлен в виде сводчатой двери в каменной облицовке бастиона. Само каменное здание при этом увеличили в высоту как минимум на один этаж. Вход на этот, фактически уже третий, ярус был устроен прямо с верхней площадки земляного бастиона. Таким образом получает логическое объяснение присутствующее в документах несоответствие скрытого внутри земляной насыпи "тайного хода" и наличие "крыши", сорванной бурей в 1622-1623 гг. Очевидно, что "тайный дом" на Замковом острове — вход на пешеходную дамбу через пролив — к началу XVII в. оказался встроенным в восточный бастион. Аналогичного назначения постройка внутри города, для строительства которой изымали земельные участки, отделялась от пролива каменной стеной, возведенной еще в XV в. Поэтому одно только наличие дамбы-переправы подразумевало одновременное с ней строительство прохода через городскую стену. О конструкции прохода сведений не сохранилось. Не исключено, что это был подземный тоннель, начинавшийся в подпве оборонительной стены. В случае необходимости человек, имевший право на пользование "тайным ходом", через "тайный дом" в замке проникал в подземное помещение под валом на восточном берегу и сквозь дверь в облицовке вала выходил на дамбу. При этом, люди, видевшие его с моста или с городских укреплений из-за расстояния не могли узнать его в лицо. Минував подъемный мост на фарватере, человек входил в подземный тоннель под городской стеной и оказывался в здании внутри города. В пользу такой, во многом гипотетичной реконструкции "подземного хода" говорит и упоминавшаяся запись 1660 г. о люке наверху прохода под замковым валом. При такой реконструкции находит объяснение и использование в 1603 г. для перекрытия именно досок: ими могли оформить сухопутный проход под бывшим "тайным домом".

Еще одна загадка — происхождение микротопонима 1660-х годов "отверстие Матти". Не исключено, что на каком то отрезке времени стражем пути мог быть человек (скорее всего воин) по имени Матти, однако до новых исследований документов в архивах Финляндии об этом можно только гадать.

Остается добавить, что на одной из гравюр, изображающей замок в XVIII в., в каменной облицовке восточного берега острова художник показал сводчатое дверное отверстие. Оно располагалось как раз там, где начиналась насыпь пешеходной дамбы (Museovirasto fotoark.) На редкой фотографии XIX в. в районе бывших Монашеских ворот, до которых тянулась дамба, в основании городской стены XV в. так же зафиксирован сводчатый дверной проем (Viiste 1956:

122; Hirn, Lankinen 1988: 6) Возможно, это последние зафиксированные документально следы входа и выхода из легендарного подземного хода.

- КЕПП Е. Е. 1992. Выборг. Художественные достопримечательности. Выборг.
Исторический подземный ход. 1912. Прибавление к ИАК., Вып. 46, СПб.
HACKMAN A. 1944. Bidgrad till Vyborgs slott byggnads historia // *Analecta archeologica fennica*, 2. Helsinki.
HIRN S., LANKINEN J. 1988. Viipuri — kansainvälinen kaupunki. Helsinki.

От самой же дамбы на дне восточного пролива до настоящего времени сохраняется невысокая гряда камней, обследованная водолазами Выборгской экспедиции.

- Krigsarkiv. 1642, 1703, 1709. Fond Wiborg. Stockholm.
MEURMAN O.-I. 1935. Fond Viipuri. Helsinki
Museovirasto fotoarkiv. Fond Viipuri. Helsinki
TJULENEV V. A. 1987. Viipurin arkeologisen tutkimuksen tuloksia. // *Viipurin Suomalaisen Kirjallisuusseuran toimitteita*, 8. Helsinki
VIISTE JUHANI O. V. 1956. Viihtyisä vanha Viipuri.

К. А. Шопотов

ПОДВОДНО-АРХЕОЛОГИЧЕСКИЕ ИССЛЕДОВАНИЯ ЭКСПЕДИЦИИ ОБЩЕСТВА "ПАМЯТЬ БАЛТИКИ"

Выборгский залив, вдающийся в берег материка в северо-восточной части Финского залива, 22 июня 1790 г. стал местом ожесточенного морского сражения между шведским флотом под общим руководством шведского короля Густава III и русским флотом под командованием адмирала В. Я. Чичагова.

В ходе сражения шведский флот потерял более 64 боевых кораблей, в том числе 7 линейных кораблей и 3 фрегата. Часть их, и в том числе — 74-пушечный линейный корабль "Lovisa Ulrika", потеряв ориентировку, сели на камни банки Пааслуото, а 62-пушечный линейный корабль "Hedvig Elisabeth Charlotta" сел на банку Репня (рис. 1).

С 1992 г. на месте Выборгского сражения работает подводно-археологическая экспедиция общества "Память Балтики" (рис. 2). Созданное в 1989 г. добровольное общество "Память Балтики" объединяет историков флота и подводников-аквалангистов из подводно-поисковых клубов города Санкт-Петербурга. Подводно-археологическая экспедиция общества работала в открытой Балтике, в районе Моонзундских островов, где на глубине 34 м был найден погибший на mine в 1919 г. английский тральщик "Muttle", а также погибшие в 1941 г. эскадренный миноносец "Статный" и тральщик "Штаг" Подводные находки переданы в музей Мирового океана в г. Калининграде, в музей Балтийского флота и в Центральный Военно-Морской музей.

Трудным, но интересным для нас было участие в советско-датской экспедиции "Беринг-

91" в Тихом океане, на острове Беринга, где в бухте Командор в 1741 г. разбился пакетбот



Рис. 1. Карта Выборгского морского сражения 1790 г. адмирала В. Я. Чичагова.

"Святой Петр" капитана-командора Витуса Беринга, возвращавшийся после Великого гео-

графического открытия Северо-Западной Америки.

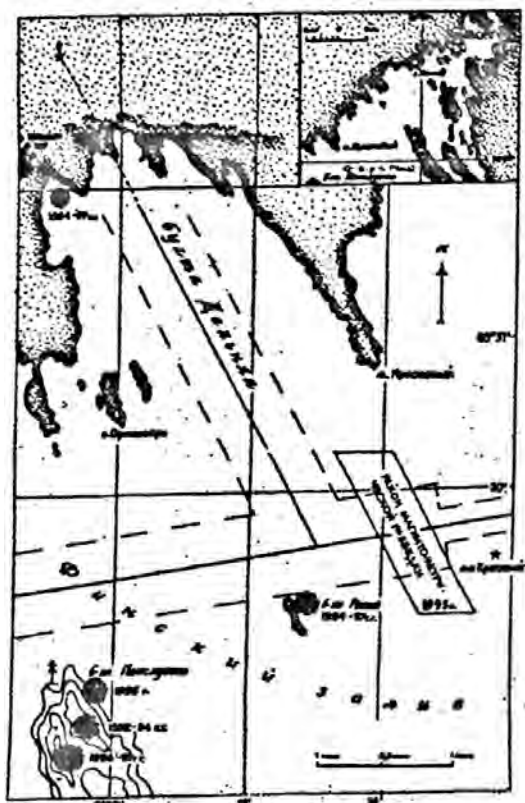


Рис. 2. Карта района работ экспедиции в 1992-1997 гг.

Здесь были найдены 4 пушки и фрагменты палубы пакетбота "Святой Петр". Находки переданы в музей с. Никольское (о. Беринга) и Краеведческий музей в г. Петропавловске-Камчатском. В распоряжении экспедиции водолазное судно "Мичман Чайкин" снабженное двухкамерной барокамерой, водолазной и поисковой техникой, спутниковой навигационной системой и видеоаппаратурой для подводной съемки.

За первые три года поиска в северо-восточной части банки Пааслуото были найдены: мачтовый эзельгофт, служивший для соединения мачты со стеньгой; штаг-юферс, служивший для набивки штага; куски свинцовой обшивки подводной части корпуса корабля; практически полный комплект боеприпасов корабельных пушек. Стало очевидно, что нами найдено место гибели крупного шведского парусного корабля. 22 июня 1994 г. в бухте Дальняя Выборгского залива на глубине 5-6 м были обнаружены хорошо сохранившиеся остатки шведского двухмачтового парусного судна, вероятнее всего — брандера. Судно лежит у огромного валуна большими секциями корабельного дубового набора. Подводная часть корпуса корабля имела свинцовую обшивку, а

все конструктивные элементы корабля скреплены медными нагельми. Крепление баллера руля выполнено красномедными оковками и поражает высоким качеством выработки (рис. 3).

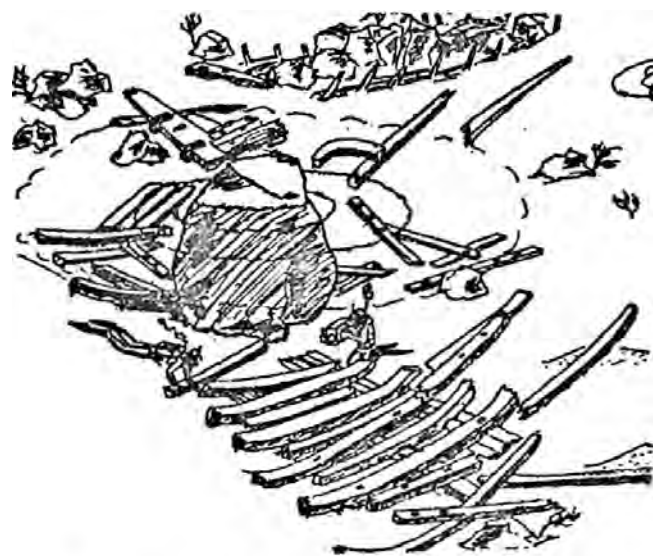


Рис. 3. Остатки шведского двухмачтового парусного брандера, погибшего в Выборгском морском сражении 1790 г.

В конце июля 1994 г. аквалангисты общества "Память Балтики" приняли участие в Российско-шведской экспедиции РАН "Аврора". Шведскую сторону со своим судном "Хантур" представлял Т. Эрикссон. Отличная техника и высокий профессионализм шведских подводников позволили в короткий срок на глубине 30 м на склоне каменной гряды банки Репия найти остатки шведского 62-пушечного линейного корабля "Hedvig Elisabeth Charlotta", погибшего в Выборгском морском сражении. К сожалению, работы по программе "Аврора" были остановлены.

С 1995 г. задачей экспедиции стали поиски линейного корабля "Lovisa Ulrika". Согласно сохранившимся документам, в битве 1790 г. шведский 74-пушечный линейный корабль стоял на фарватере с северной стороны мыса Крестовый флагманом отряда из четырех кораблей, противостоящих отряду из 6 кораблей контр-адмирала И. А. Повалишина, заправших фарватер между отмелью мыса Крестовый и банкой Репия. Кроме того, "Lovisa Ulrika" обозначала прорывающимся кораблям Густава III ось фарватера между отмелью мыса Крестовый и банкой Сальвор. Выполнив поставленную задачу, командир корабля "Lovisa Ulrika", старший лейтенант К. У. Амсен снялся с якоря, поднял все паруса и, паля с обоих бортов из пушек, прорвался в сплошном пороховом дыму сквозь строй кораблей Повалишина, но решил избежать встречи с кораблями отря-

да контр-адмирала П. И. Ханькова, стоявшего между берегом и банкой Пааслуото, уклонился влево, не рассчитав маневра и с полного хода врезался в северо-восточную оконечность каменной гряды банки Пааслуото. Распоров себе днище, корабль плотно сел на камни, где его и добила разыгравшаяся штормовая волна.



Рис. 4. Остатки шведского 74-пушечного линейного корабля "Lovisa Ulrika", погибшего в Выборгском морском сражении 1790 г.

Остатки корабля были исследованы в 1995-1996 гг. В начале июля 1995 г. обследования объекта были проведены водолазами экспедиции С. Семеновым и Д. Столбовым. В 1996 г. исследования памятника были продолжены двумя водолазными станциями: первая — К. Шепотов, В. Поляков, Д. Столбов, С. Семенов; вторая — В. Большаков, Е. Корупский, С. Большаков, А. Демидов. На глубине 15 м, на каменисто-песчаном дне ложбины в центральной части банки Пааслуото было обнаружено большое скопление фрагментов корпуса и рангоута корабля: блок из двух палуб размером 6 x 8 м, уходящие в грунт мощные дубовые шпангоуты, доски наружной и внутренней обшивки корпуса, врезавшийся килем в песок корпус. Хорошо сохранились настилы двух палуб, днищевый набор, идущие от киля на 2-2,5 м мощные дубовые шпангоуты, доски наружной и внутренней бортовой обшивки. Целы мощные стрингера, флоры. Медный кованые нагели обеспечили сохранность добротно сработанной конструкции корабля. Железные детали полностью проржавели. Конструкции рангоута и корпуса разметало на площади 400 x 400 м (рис. 4). Ниже приведены основные характеристики обследованного корабля.

Размеры: длина 50 м, ширина 14 м, осадка 6 м, что соответствует водоизмещению линей-

ного корабля XVIII в. (около 3000 тонн). Конструкция корпуса корабля: дубовый киль; шпангоуты толщиной 400 x 300 мм; шпация — 800 мм; обшивка: наружная — толщиной 100-150 мм, внутренняя — 50-100 мм. Рангоут (бомбрам-стенга длиной 10,5 м) соответствует 74-пушечному линейному кораблю. Крепление: медные кованые нагели диаметром 15 м, длиной 100-600 мм. Вооружение: станок палубного орудия (1180 мм x 920 мм x 280 мм); кнители; пушечные ядра трех калибров; свинцовые пули для мушкета, которые в мешочках развешивались на вантах линейных кораблей XVIII в. для стрелков-снайперов, поражавших командный состав кораблей противника. Корабельные системы: дубовая деревянная труба водоотливного насоса диаметром 205 мм, длиной 3600 мм со следами металлических бандажей 860 мм; обожженные куски керамической плитки, представляющие собой строительные остатки камбуза деревянного корабля XVIII в.; куски свинцовой обшивки подводной части корпуса корабля, мачтовый эзельгофт, штагюферс и в целом мощный набор корпуса корабля.

Все перечисленное, по экспертной оценке профессора Стокгольмского университета, К. О. Седердунда и заведующего сектором хранения моделей и корабельной техники Центрального Военно-Морского музея А. Л. Ларионова, принадлежит крупному деревянному



Рис. 5. Карта Выборгского морского сражения 1790 г.

парусному кораблю XVIII в. водоизмещением 3000 тонн. Из анализа шведской карты Выборгского морского сражения (рис. 5) видно, что на северо-восточной оконечности банки Пааслуото, где экспедицией и найден корпус крупного деревянного парусного корабля, затонул в ходе сражения только один корабль — "Lovisa Ulrika". Таким образом, можно полагать, что в ложбине у северо-восточной оконечности банки Пааслуото найден корпус самого крупного шведского 74-пушечного линейного

корабля "Lovisa Ulrika", погибшего 22 июня 1790 г. Штормовая волна снесла разбившийся корабль с острых камней банки Пааслуото и практически затопленный протащила на несколько кабельтовых в ложбину на 15-метровую глубину, где время, течения, волны и льды разметали всю верхнюю надстройку, палубы, сохранив врезавшийся в песок киль с полной конструкцией нижней части корпуса корабля. Поднятые реликвии пополнили Музей подводной археологии в Выборгском краеведческом музее.



Рис. 6. Остатки шведского 62-пушечного линейного корабля "Hedvig Elisabeth Charlotta", погибшего в Выборгском морском сражении 1790 г.

В 1997 году экспедиция общества "Память Балтики" продолжила работы на банке Пааслуото: в период наименьшего цветения моря была произведена подводная видеосъемка остатков корабля "Lovisa Ulrika". Затем работы были перенесены на банку Репия для обследования и паспортизации затонувшего корабля "Hedvig Elisabeth Charlotta", обнаруженного российской-шведской экспедицией "Аврора" в 1994 г. Работы велись по Открытому листу, выданному ИА РАН на имя К. А. Шопотова. В составе экспедиции работали А. С. Голенцов (ИИМК РАН), А. Л. Ларионов (Центральный военно-морской музей). Подводными спусками руководил В. С. Большаков (подводно-поисковый клуб "Катран"). В предшествующих исследованиях 1994 г. принимали участие пять сотрудников экспедиции общества "Память Балтики" — К. А. Шопотов, А. С. Голенцов, И. А. Плюснин, В. А. Русанов, С. П. Босов.

Наше обследование показало, что разрушенный корпус линейного корабля "Hedvig Elisabeth Charlotta", сползая с северо-восточной оконечности банки Репия, растянулся с глубины 20 м до глубины 30 м. Сверху остатки имели вид хаотичного нагромождения разрушенных конструкций корпуса, обшивки и рангоута корабля. Кормовая часть примерно на 5

м высоты и 15 м вдоль левого борта к носу цела, хорошо видны порты, но пушек в них нет. Общая площадь разрушенных конструкций корабля 60 x 20 м (рис. 6). В носовой части по правому борту аквалангисты В. Русанов и А. Фоменко нашли фрагмент носовой фигуры и свинцовый клюз. В нескольких метрах от клюза, в сторону левого борта, аквалангист Д. Столбов обнаружил корабельное орудие на деревянном станке, у которого отсутствует одно колесо из четырех. Орудие лежит стволом вниз, сорвавшись цапфами из своих углублений (видимо, при падении вниз с верхней палубы). Д. Столбов произвел подводное фотографирование фрагмента носовой фигуры и орудия со станком. В районе орудия были подняты деревянный пенал с картечью и парусиновый пенал (чулок) с картечью. Была произведена видеосъемка корабля.

На о. Новик (Менц-Сари) в Выборгском заливе экспедиция обследовала (рис. 7) заброшенное русское военно-морское кладбище (г. н. "Морской Некрополь", 1862-1917 гг.). В 10 м от разрушенного причала было обнаружено забутованное камнем и затопленное деревянное парусное судно, использованное при сооружении причала (рис. 8). Размеры судна: длина — 20 м, ширина — 4,5 м, обращенный к морю левый борт имеет высоту 1,6 м. Расстояние между шпангоутами (шпация) — 0,5 м; шпангоуты сечением 25 x 25 см; внешняя обшивка — 20 x 6 см.



Рис. 7. Остров Новик (Менц-Сари) в Выборгском морском заливе. 1 — Морской некрополь; 2 — место центрального памятника; 3 — место бывшей часовни; 4 — пирс; 5 — забутованное камнями деревянное судно.



Рис. 8. Забуртованное камнями и затопленное деревянное судно на о. Новак.

Сохранилась носовая часть (12 м), а кормовая часть судна, выступающая за изгиб береговой черты, разломана и разметана вместе с камнями по грунту рядом с основным корпусом. В кормовой части — руль с мощной железной петлей, много кованых гвоздей, с квадратными шляпками.

По мнению А. Л. Ларионова и А. С. Голеница — это эстонское парусное деревянное судно начала XIX в. Использование выслуживших срок службы корпусов деревянных судов свидетельствует о единстве европейской культуры, культуры стран Балтии при строительстве портовых сооружений.

А. А. Дутов, В. В. Мещеряков

О ПЕЧНЫХ КЕРАМИЧЕСКИХ ОБЛИЦОВКАХ В ПЕТЕРБУРГЕ КОНЦА XIX — НАЧАЛА XX ВВ.

Печь всегда играла значительную роль в жизни человека прошлых эпох, прежде всего, из-за своих функциональных качеств. Ей отводилось самое почетное место в помещении, она являлась главным украшением интерьера, отделка которого не могла быть закончена без оформления отопительного прибора.

Декор печи отразил все тенденции и направления, существовавшие в декоративно-прикладном искусстве. В эпоху же историзма, когда стилизаторские течения требовали самых разнообразных решений, он достиг наибольшего разнообразия.

Значение печи, как архитектурной доминанты интерьера, очевидно, что было отмечено еще А. Б. Салтыковым: "При декоративном оформлении интерьера печь, естественно, должна была играть роль одного из главных декоративных компонентов. Это значение печи во внутреннем художественном убранстве жилых помещений с полной ясностью выступило уже в XVII в. В XVIII в. оно не только сохранилось но и возросло" (Салтыков 1963: 503). Можно с полной уверенностью сказать, что во второй половине XIX — начале XX вв., в эпоху историзма и модерна, эта роль печи в интерьере еще более усилилась.

Тем не менее, до сих пор исследователи не уделяли внимания проблемам оформления печных облицовок как основному художественному акценту интерьера, их стилистическим изменениям на протяжении XIX — начала XX вв. Более того, к ним выказывалось некоторое пренебрежение: "Фабричная продукция, хотя и хорошая по своим техническим качествам, не

достигла того художественного уровня и обаяния, которыми отличались произведения народного творчества" (Маслих 1976: 25); "Они выглядели холодными бездушными и безликими подражаниями. Контур рисунка у новых плиток раздражал своей жесткостью, неестественно яркой казалась их расцветка. А слой стекловидной поливы был столь равномерен, что совершенно исчезла какая-либо игра полутонов. Короче говоря, новая декоративная керамика утратила тепло рук своих создателей, утратила свою индивидуальность. Каждая плитка ничем не отличалась от второй, десятой, сотой, тысячной. Механизация производства уничтожила процесс творческого создания... Выглядел весь этот декоративный убор нарочито ярко и довольно аляповато" (Овсянников 1968: 42).

Развитие керамической промышленности, применение новых технологий, машин и оборудования служило прежде всего удовлетворению нарастающего спроса. Сырой и холодный климат Петербурга требовал установки в помещениях большого количества отопительных приборов. Основной же задачей художественной промышленности того времени было предоставить возможность каждому оформить помещения в том или ином стиле без привлечения дорогого художника-декоратора: из широкого выбора изделий промышленного производства по каталогам-прейскурантам различных фирм можно было сделать заказ паркетных полов, лепнины, витражей, сообразуясь с определенным стилевым направлением.

Использование прозрачных цветных глазурей в конце XIX в. позволило керамическим

производствам не только выпускать богатую колористически продукцию, но и использовать приемы декора разнообразных стилистических направлений. Вместе с тем, усовершенствование мануфактуры и переход к массовому промышленному производству ставил перед производителями задачи сохранения художественных форм. Для создания проектов приглашались художники и скульпторы. Но, несмотря на это, в художественных кругах того времени существовали довольно резкие оценки "творчества" современной промышленности. Критик журнала "Аполлон" в 1910 г. с сожалением отмечал, что "изделия мастерских Строгановского училища, Муравы, Талашкина, Абрамцева, Московского кустарного склада — капля в море по сравнению с равнодушным потреблением фабричного уродства ("Аполлон" 1910, № 5: 60). Однако, при огромных строительных объемах небольшие ремесленные мастерские не имели возможности удовлетворить постоянно растущий спрос, с которым могло справиться только промышленное производство.

Эта жизненная потребность удовлетворялась как многочисленными предприятиями в самом городе, так и поставками в Петербург привозных печей предприятий Украины, Белоруссии, Финляндии, Польши, Германии. П. А. Орлов (1887: 303) приводит сведения о семи предприятиях Петербурга, выпускавших печные изразцы; по данным "Всего Петербурга" за 1900 г. таких заводов уже более 10.

В конце XIX — начале XX вв. в наш город поставляли продукцию финляндские заводы "Ракколаниоки", "Выбор" В. Андстена, Гревикенский изразцовый завод (Каталог вывоза 1896), немецкий печной завод в Мейсене; Конаковский завод М. С. Кузнецова и многие другие. Доминировали в поставках печной керамики в Петербург предприятия Финляндии, самым значительным из которых был завод "Або". Его продукция пользовалась наибольшей популярностью, несмотря на значительную конкуренцию. Такой вывод позволяет сделать большое количество печей этого завода, сохранившихся до нашего времени в зданиях Старого Петербурга, что, в свою очередь, отразилось и на их представительности в музейных собраниях. Столь высокая популярность была обусловлена разными причинами: "сходными" ценами, высоким качеством и широким многообразием предлагавшейся продукции. Завод основан в 1874 г. в финском городе Або (ныне — Турку), именем которого и был назван. В 1881 г. он был преобразован в Акционерное общество с присоединением асфальтового завода в Або. В 1882 г. к владель-

цам перешел фаянсовый завод изразцовых печей в Або (основан в 1842 г. Эриком вон Юлином и Ко. В 1892 г. акционерное общество приобрело фаянсовый завод Хирвенсало в Турку (закрыт в 1896 г.)¹.

Основная продукция завода Або продавалась в России: в 1887 г. было открыто представительство в Петербурге (наб. Мойки, 44; с 1914 г. — Мойка, 53; склад находился на 17 линии В. О., 4, с 1912 г. — 20 линия В. О., 7). В 1896 г. завод получил золотую медаль на Нижегородской ярмарке.

К 1900 г. Акционерное общество имело также представительства в Гельсингфорсе, Одессе; в 1901 г. начали строить завод для производства изразцов и глазурей в Москве; в 1913 г. было открыто представительство в Риге. Существовала сеть магазинов в Финляндии, в планах было открытие магазина в Копенгагене. В 1918 г. Акционерное общество приобрело завод В. Андстена в Гельсингфорсе, а в следующем году — керамический завод в финском городе Тиккурила. Последний каталог-прейскурант продукции вышел в 1940-х гг. Завод был закрыт в 1946 г.

Завод выпускал для широкой продажи тиражированные комплекты изразцов для печей, различавшиеся декоративным оформлением и стоимостью — от самых дешевых, терракотовых и белоглазурованных, до очень дорогих — полихромных с позолотой, предназначавшихся для особняков и дорогих квартир в доходных домах. Таким образом продукция завода относится к массовому механизированному производству предметов быта, имеющих художественное оформление. Судя по рекламе, завод мог также выполнить печные облицовки по индивидуальным проектам заказчиков.

Основным направлением художественного декора керамических печей были сюжеты взятые из прошлых стилистических эпох — барокко, классицизма, ренессанса. Тем не менее, стильные печи не являлись прямыми копиями с аналогичных печей прошлого: художники, разрабатывавшие проекты печей, создавали новые оригинальные произведения в том или ином направлении историзма, в отличие, например, от лондонских мебельщиков, которые часто изготавливали точные копии известной мебели из замков и музеев. К сожалению, в настоящее время авторы проектов печей, выпускавшихся заводом, неизвестны.

Каталог-прейскурант 1897 г. и хранящиеся в музейных собраниях печи позволяют определить некоторые типологические и стилистиче-

¹ Авторы искренне признательны за консультации куратору исторического музея г. Турку Х. Соири-Снелман и М.-Л. Пенгреня.

ские черты, характерные для керамических печных облицовок производства завода "Або". Единственная (из известных нам) печь конца XIX — начала XX вв. в стиле классицизма находится в собрании Государственного музея истории С.-Петербурга (поступила из дома купца М. Д. Калугина; наб. р. Мойка, 22). В ее оформлении применены традиционные приемы декора ампирных печей — рельефные порезки, белый полив глазури. Основным украшением является вставка-панно с Марсом, изображения которого были очень популярны в первой четверти XIX в. Тем не менее, эта облицовка не является механическим копированием подобных печей прошлого: неизвестный автор создал свою композицию (как в скульптурных формах, так и в общем архитектурном решении), используя определенные стилистические черты ампира.

Круглые в плане печи часто украшали помещения в конце XVIII в. Печи такого типа устанавливались с отступом от стены. Иногда они полностью имитировали канеллированную колонну. Подобный принцип был положен в основу архитектурных решений ряда печей, представленных в Каталоге-прейскуранте 1897 г. Некоторые из них — гладкого изразца и белого полива глазури — имеют только рельефные фризы, делящие объем на ярусы; другие — полностью декорированы рельефным изразцом, покрытым цветной глазурью.

Наиболее распространенными были пристенные и угловые печи. К числу последних принадлежит угловая печь из собрания Государственного музея истории С.-Петербурга (из здания Родовспомогательного заведения, ул. Надеждинская, 5). Нижний ярус этой печи имеет прямоугольные формы, верхний выполнен в виде полуколонны; белый поливной изразец сочетается в декоре с рельефными полихромными живописными изразцами.

Подобный богатый изразцовый декор — рельеф крытый цветными глазурями или имеющий роспись — часто применялся и в печах с барочной отделкой. Печи, выполненные в данном стилевом направлении, имеют традиционное для конца XIX — начала XX вв. архитектурное построение и не находят аналогий в памятниках XVIII в. От барокко в этих печах только рисунок рельефа, в котором широко используются изогнутые линии растительного

орнамента, картуши, раковины, изображения амуров, маскарон, женских головок. Порой, в печах с барочным декором украшениям служат вставки-зеркала с женскими головками в обрамлении асимметричных завитков и консоли в виде карнатид, поддерживающие полку — эти элементы имеют объемные скульптурные формы.

Наиболее эффектными являются печи с декором, выполненным в стиле Северного Возрождения. Они, также как и барочные печи, не находят себе прямых исторических аналогов и являются плодом фантазии художников, использовавших традиционные для данного стиля художественные приемы. Эти печи характеризуются монументальностью и богатством рельефного декора, заполняющего всю поверхность облицовки, покрытой глазурью. Иногда, для наибольшего художественного эффекта, рельеф покрывался глазурями нескольких цветов. К подобным печам относятся печь из собрания музея "Дворец Меншикова" и аналогичная печь из коллекции Государственного музея истории С.-Петербурга, декорированная в иной цветовой гамме. Там же хранится трехъярусная печь, с шатровым завершением (печи поступили в музейохранилища из одного дома: Невский пр., 147). Подобный архитектурный тип был положен несколько позже в основу оформления шатровой печи в стиле модерн. Наиболее часто встречаются монохромные майоликовые печи, имеющие богатый рельефный декор. К таким печам относятся двухъярусные печи темно-коричневого полива глазури с купольным завершением. Несколько аналогичных печей хранятся в собраниях Государственного музея истории С.-Петербурга и музея "Дворец Меншикова". К этой же группе относятся печи зелено-желтого полива глазури со сложным навершием, под которым находится небольшая ниша с овальной полочкой (поступили из дома: Лермонтовский пр., 31).

Значительное влияние на повседневный быт художественной промышленности конца XIX — начала XX вв., как нам кажется, наиболее ярко отразилось именно в продукции изразцовых заводов. Печные керамические облицовки финляндского завода "Або" очень часто использовались для украшения петербургских интерьеров и занимали заметное место среди других подобных предметов,

САЛТЫКОВ А. Б. 1963. Изразцы // Русское декоративное искусство. Т. 2. М.

МАСЛИХ С. А. 1976. Русское изразцовое искусство XV-XIX веков. М.

ОВСЯННИКОВ Ю. М. 1968. Русские изразцы. Л.

ОРЛОВ П. А. 1887. Указатель фабрик и заводов Европейской России и Царства Польского. Материалы для фабрично-заводской статистики. Изд. 2-е. СПб.

КАТАЛОГ вывоза Финляндии. 1896. Гельсингфорс.

А. Е. Королев

ПСКОВСКИЙ КРАЙ В АРХЕОЛОГИЧЕСКИХ ИССЛЕДОВАНИЯХ Н. К. РЕРИХА

“Колеблется седой вековой туман; с каждым взмахом лопаты, с каждым ударом лома раскрывается перед вами заманчивое тридцатое царство, шире и богаче развертываются чудесные картины” (Н. К. Рерих 1991: 24).

Пятьдесят лет назад декабрьским днем 1947 г. в древнем индийском селении Нагар завершился жизненный путь великого художника и мыслителя Николая Константиновича Рериха. На обелиске, установленном на месте кремации его тела, высечены слова, в переводе с хинди означающие: “Тело Махариши Николая Рериха, великого друга Индии, было предано сожжению на сем месте 30 матхар 2004 года Викрам эры, отвечающего 15 декабря 1947 г. ОМ РАМ (Да будет мир!)” (Сидоров 1979: 11). Завершившаяся в Индии, многогранная в своей художественной и философской осмысленности жизнь Н. К. Рериха, начиналась в России. Именно увлечение ее древней историей и археологией легло краеугольным камнем в основу долгого творческого пути художника.

Увлечение археологией началось с появления в “Изваре” (имени недалеко от Санкт-Петербурга, купленном отцом Н. К. Рериха) известного археолога Л. К. Ивановского, с которым девятилетний Николай осматривал окрестные могильники. Раскопки “сопки” и “плотной горки” на земле Изварской дачи стали первым археологическим опытом Рериха.

С 1898 г. Н. К. Рерих читал в Петербургском Археологическом институте курс “Художественная техника в применении к археологии”. К этому времени он уже закончил обучение в Академии художеств, прослушал университетский курс юриспруденции. Основанный в 1877 г. в Санкт-Петербурге Археологический институт ставил своей целью подготовку специалистов в области архивоведения, археографии, палеографии и археологии. Археология, не преподаваемая в полном объеме в то время ни в одном из русских учебных заведений, была введена в круг занятий института:

лекции читали Д. И. Прозоровский, Н. И. Веселовский, А. М. Соболевский, Н. П. Лихачев, Н. В. Покровский и другие известные ученые. Среди слушателей Института были лица разного возраста и общественного положения. В качестве подготовки они регулярно совершали “археологические экскурсии”, во время которых знакомились с памятниками древности, а также производили раскопки. Так, известно о подобной экскурсии 1886 г. под руководством Н. В. Покровского и Д. И. Прозоровского в Псков, Новгород и их окрестности (РА ИИМК, ф. 1, 1886, д. 17). В мае 1898 г. в Псков для осмотра древностей и раскопок вновь прибыл директор института, Н. В. Покровский в сопровождении профессоров и слушателей института; раскопки производились под руководством Н. В. Покровского и Н. И. Веселовского близ Кривовиц (Отчет ИАК за 1898 г. СПб., 1901: 94; РА ИИМК, ф. 1, 1898, д. 104; Лотоцкий 1899: 134-135; Страшкевич, Лотоцкий 1899: 29-40).

В 1899 г. исследования в Порховском у. Псковской губ. производил и молодой преподаватель Археологического института Н. К. Рерих. Этим годом началось выполнение программы по исследованию Новгородской и Псковской губ. Инициаторами программы выступили Н. И. Веселовский и А. А. Спицын: в 1898 г. они обратились в Императорское Русское Археологическое общество (РАО) с предложением возобновить раскопки, прекратившиеся с 1886 г. Целью раскопок являлось систематическое изучение русских курганных древностей.

Определенная работа в этом направлении уже была проделана А. А. Спицыным. В течение 1896-1899 гг. были опубликованы его статьи о сопках и жальниках, литовских курганах, финно-угорских древностях. По предло-

жению Н. И. Веселовского и А. А. Спицына была поставлена задача определения древностей новгородских и псковских, как легчайшая и ближайшая, а отчасти уже исполненная Л. К. Ивановским. Однако последний, как отмечали авторы предложения, почти совершенно не обращал внимания на обряды погребений, поэтому целью исследований должно было стать выяснение типов славянских погребений в исконно славянских местностях. Именно тогда, весной 1899 г. было решено поручить раскопки в Новгородской губ. (Старорусский и Боровичский уу.) Н. К. Рериху, а в Псковском у. — В. Н. Глазову (ЗРАО, т. XII, вып. 1-2, н. с., СПб., 1901: 377).

Н. К. Рерих, ориентированный в начале своих исследований только на Новгородскую губ., посчитал необходимым обратиться к могильникам Порховского у. Псковской губ. Объяснение такому отклонению от первоначального плана, мы находим в работах самого Рериха (1899: 349-377). Но определенную роль в этом сыграли вполне конкретные события. В июне 1899 г. Императорская Археологическая Комиссия получила из официального источника сведения, что в Порховском у. близ д. Дубня при разработке карьера были открыты пещеры и найдены черепа. Комиссия поручила Н. К. Рериху произвести исследования пещер и погребений. Свою поездку 1899 г. по Порховскому у. он и начал с этого места. Здесь было обнаружено старообрядческое кладбище (как определил Н. К. Рерих, не имеющее археологического интереса), а пещеры оказались пространством от истлевших гробов и лисьими норами (Отчет ИАК за 1899 г. СПб., 1902: 102; РА ИИМК, ф. 1, 1899, д. 159). Всего летом 1899 г. в Порховском у. было исследовано 16 курганных и жальничных могильников (ЗРАО, т. XII, вып. 1-2, н. с. СПб., 1901: 383-385).

Задачи и результаты исследований 1899 г. были изложены Н. К. Рерихом в работе "Некоторые древности Шелонской пятины и Бежецкого конца" (Рерих 1900: 102-114). Автор отмечает, что области бывшей Шелонской пятины и Бежецкого конца недостаточно исследованы; в частности, это касается курганов невысоких типов, считавшихся переходными от сопок к жальничным погребениям. Несмотря на большое число раскопанных насыпей, определенные выводы, по мнению Н. К. Рериха, делать было затруднительно — для этого требовались новые раскопки. Целью же раскопок 1899 г. стало определение погребальных обрядов и типа вещей у новгородских словен между временем сопок и жальничников, т. е. от IX до XIII в. Оптимальным местом для исследований Веселовский и Спицын считали часть Старо-

русского у., расположенную между нижним течением Шелони и Ловати. Объектом раскопок должны были стать курганы средней величины и древнейшие жальники. Однако, Н. К. Рерих искомым памятников в Старорусском у., не обнаружил, отметив лишь наличие здесь сопок.

После Старорусского у. Рерих направился в соседний район Порховского у. Псковской губ., который оказался много богаче по материалу для работ. Выбор Порховского у. Рерих объяснял желанием связать исследования в Новгородской губ. с раскопками Глазова в Псковской губ. и в Лужском у. Петербургской губ. Раскопки в Порховском у., дали почти все типы погребений, упоминавшихся в программе Веселовского-Спицына. При сопоставлении курганных находок с находками из близлежащих жальничников, оказалось, что почти все они находят аналогии в атласе раскопок Л. К. Ивановского.

Основные исследования в Порховском у. велись на северо-западной и северо-восточной окраине уезда, смежной с Лужским у. Наиболее интересными оказались раскопки 9 жальничных погребений у с. Дубравно. Здесь были обнаружены и сопки. Попутно были обследованы близлежащие местности (усадебная волостного правления в д. Заречье, построенная на месте жальника). Предметы, найденные при строительстве, были отправлены в музей Псковского Археологического общества. Спицын писал о сходстве этих предметов с находками из Петербургских курганов XI-XII вв. Такие же предметы были найдены Рерихом в курганах у д. Поддубье.

Тогда же Н. К. Рерих обследовал курганы у д. Головицы, произвел раскопки кургана и жальничных могил у д. Вязка. В д. Любитово он открыл могильник, в котором имелись все типы местных погребений: сопки, курганы, жальники. Любитовский могильник, бедный находками, оказался богатым по разнообразию обрядов погребения. "Летят комки земли. Мужские костяки чередуются с женскими. Долохоцефальные черепа сменяются брахикефальными. Вместо копий, топоров, мечей, ножен, умбонов, щитов, являются гривны, серьги, браслеты, кольца, бляшки, многоцветные бусы, остатки кос. Полное трупосожжение уступает место погребению в сидячем положении. Высокие курганы заменяются жальничными клетками... Разнообразие нескончаемое!", — вне всякого сомнения, это описание раскопок в Водской пятине, включенное в очерк Рериха "На кургане" (1898), могло относиться и к раскопкам 1899 г.

Отметим, что Н. К. Рерих строго следовал установленным правилам ведения раскопок: к

отчетной документации прилагались чертежи, планы и рисунки, выполненные автором. Именно в 1898 г. было опубликовано практическое руководство А. А. Спицына, посвященное разбору, обработке и изданию археологического материала. В том же году в России появился и русский перевод немецкого руководства к производству археологических раскопок.

Подводя итоги проведенных исследований, Н. К. Рерих во многих случаях опирался на материалы раскопок Л. К. Ивановского в Петербургской губ. На этот фундаментальный труд мы находим ссылки во всех работах археологов того времени, производивших раскопки в Петербургской и близлежащих губерниях. Замечания о типах погребальных обрядов, изложенные Рерихом на основании раскопок 1899 г., во многом опирались на наблюдения Спицына и Ивановского: и тот, и другой были учителями Рериха.

Исследования 1899 г. значительно дополнили, имеющиеся к этому времени, сведения о погребальных обычаях древнего населения Новгородской и Псковской областей. Вещи из раскопок поступили в музей РАО. А. А. Спицын отмечал в аннотации к этим находкам, что раскопки Н. К. Рериха важны для определения культуры XI-XII вв. подлинно русского населения Новгородской области. По результатам раскопок 1899 г. Рерих выстроил свою концепцию изменения погребального обряда и смены погребальных памятников в основных чертах, не противоречащую версии Спицына.

Осенью 1899 г. на заседании Отделения русской и славянской археологии РАО Н. К. Рерих, Н. И. Веселовский и А. А. Спицын предложили свои проекты работ на 1900 г. Веселовский и Спицын считали, что целью предстоящих работ могло бы быть исследование курганов средней части Псковской области, до сих пор совершенно нетронутых. Места для раскопок были выбраны на основании сведе-

ний, изложенных в брошюре Ф. А. Ушакова (1897). В записке Н. К. Рериха говорилось, что раскопки произведенные им минувшим летом в Порховском, Старорусском и Валдайском уу. могут иметь двойное продолжение работ: 1) в южной части Порховского у. и в смежных частях Холмского и Новоржевского уу.; 2) в северо-восточной части Валдайского у. и в Боровичском у. На заседании было принято предложение Веселовского и Спицына. Н. К. Рерих в 1900 г. проводил раскопки в Новгородской губ., а в Псковской губ. раскопки были поручены от имени РАО В. Н. Глазову и члену РАО А. А. Заборовскому. Н. К. Рерих, несмотря на несогласие принять его план исследований, признал целесообразными раскопки Глазова в Псковском и Опочецком уу., а свои раскопки в Валдайском у, считал промежуточными для продолжения работ РАО в Новгородской губ. (Рерих 1901: 60-68).

После 1899 г. Н. К. Рерих уже не возвращался к раскопкам в Псковской губ. Осенью 1900 г. он почти на год уезжает в Париж. В 1901 г. Рерих снова в Санкт-Петербурге, но уже не преподает в Археологическом институте: по рекомендации РАО он ведет раскопки в Новгороде и близ него, на Сарском городище, исследует Гнездовские курганы. Исследования РАО в Псковской губ., между тем, продолжались: по-прежнему программу исследований РАО здесь курировали Веселовский и Спицын, а раскопки были поручены Глазову.

Ряд эпизодов дальнейшей жизни Н. К. Рериха был связан с Псковским краем. В 1903-1904 гг. он побывал в Пскове, Изборске и Печорах во время поездки по древним русским городам, написал здесь цикл картин, позднее производил обмеры Изборской крепости, создал эскизы росписей для Анастасьевской часовни в Пскове. Где бы ни был Н. К. Рерих, в его творчестве всегда присутствовали культура, искусство и археология.

ЛОТОЦКИЙ В. 1899. О раскопках древних могильников в Псков. губ., произведенных слушателями Археолог. и-та во время их учебно-образовательной экскурсии в мае 1898 г. // Археологические известия и заметки. М.

РЕРИХ Н. К. 1899. Некоторые древности Шелонской пятины и Бежецкого конца (раскопки, произведенные в 1899 г. по поручению Императорского Русского Археологического общества) // ЗРАО. Т. XI, вып. 1-2. СПб.

РЕРИХ Н. К. 1900. Экскурсия Археологического института 1899 г. в связи с вопросом о финских погребениях Санкт-Петербургской губ. // ВАИ. Вып. XIII. СПб.

РЕРИХ Н. К. 1901. К древностям валдайским и водским // ИАК. Вып. 1. СПб.

РЕРИХ Н. К. 1901. На кургане. В Водской пятине // Рерих Н. К. Глаз добрый. Соч. Кн. 1. М.

СИДОРОВ В. М. 1979. Рерих и его литературное наследие // Н. К. Рерих. Избранное. М.

СТРАШКЕВИЧ В. М., ЛОТОЦКИЙ В. К. 1899. Экскурсия слушателей Археологического института в г. Псков и его окрестности 11-14 мая 1898 г. // ВАИ. Вып. XII. СПб.

УШАКОВ Ф. А. 1897. Описание древних городищ, городищ, курганов, валов, каменных крестов, мостов и камней с отпечатками разных предметов, сохранившихся в Псковской губ. Псков.

И. В. Саверкина

ЭНТУЗИАСТ СИБИРСКОЙ АРХЕОЛОГИИ XIX ВЕКА

Вторая половина XIX в. характеризуется как активными археологическими исследованиями и открытиями, так и активизацией интереса к археологии в самых широких слоях русского общества. В связи с этим интересны документы, относящиеся к археологическим изысканиям священника села Щекурьинского Березовского округа о. Василия Герасимова, хранящиеся в Тобольском филиале архива Тюменской обл. (Ф. 417, Тобольский губернский статистический комитет. Оп. 1, д. 544)

В августе 1897 г. о. Василий обратился к Тобольскому губернатору, а затем к председателю Императорской Археологической комиссии гр. А. А. Бобринскому за разрешением производить археологические исследования в 5 верстах от с. Щекурьинского, отмечая, что "старожилы здешние показывают развалины какого-то старинного городка, который был когда-то или одним из древних городков, принадлежавших здешним насельникам или одним из укрепленных городков первых русских землепроходцев". О. Василий получил разрешение провести раскопки за собственный счет, причем все возможные находки он предполагал передать в Тобольский губернский музей.

Приступая к раскопкам, о. Василий, желая выполнить их наилучшим образом, приобрел книгу Е. Гаршина "Курганы, их раскопки, исследование и нахождение кладов. Подбор необходимых сведений" (СПб., 1888), которую изучил со своим помощником в исследованиях псаломщиком Н. М. Дмитриевым. Описывая свои работы, о. Василий отмечал, что не смог приступить к раскопкам сразу по получении разрешения, "вследствие появления такой массы комаров, что в лес нельзя было показаться". Особо тщательно он описал "деревянную кре-

пость с частью городской стены и несколько разрушенных домиков, по устройству своему принадлежавших преимущественно инородцам. Крепость это сложенная из бревен высокая башня, с аркою под ней для проезда... На дверях или воротах вырезано грубое изображение птицы... Невдалеке от башни остов небольшой избы, почему мы и назвали ее домом воеводы".

О. Василий сам отметил неудовлетворительные результаты своих изысканий, в результате которых на было обнаружено "ни ценных остатков обихода здешних жителей, ни орудий труда или самозащиты, ни даже могил и скелетов. Последнее зависит, конечно, от того, что остяки в местах их постоянного жилища никого не хоронят, а для кладбищ избирают особые места возвышенные, где хоронят своих мертвецов, не зарывая их в землю". Однако, несмотря на то, что о. Василием не было сделано сколько-нибудь значительных археологических открытий, приведенные документы характеризуют человека, который, не имея специального образования, даже не полностью прослушав курс семинарии, будучи священником сельской церкви, изучил местность, нравы и обычаи населяющих этот край народностей, проводил археологические раскопки, следуя правилам и стремясь выполнить требования Археологической комиссии. Составленный им для Императорской Археологической комиссии Отчет представляет интерес для характеристики отношения к истории и археологии в Сибири. Это превосходно написанное литературное сочинение человека, глубоко и искренне интересующегося и любящего историю, хотя и огорченного раскопками, не принесшими желаемых результатов.

ОБСУЖДЕНИЕ МЕТОДИКИ РАСКОПОК В ЕВРОПЕЙСКОМ УНИВЕРСИТЕТЕ САНКТ-ПЕТЕРБУРГА

Общезвестно, что только профессионалы вправе производить раскопки, ибо только они знают строгую методику раскопок и инструкции ведущих учреждений, аккумулирующие опыт науки. Но выдающиеся археологи (Мортимер Уилер, А. Леруа-Гуран, Л. Бинфорд) не раз высказывались в том духе, что раскопки сродни хирургии и в большой мере — не наука, а искусство. Что усвоить его из учебников и инструкций нельзя. Резон этой идеи в том, что полевые открытия — всегда езда в неизвестное и предусмотреть всё рецептами невозможно. Поэтому при всей полезности писанных правил и обязательности принятых норм археологу нужен полевой опыт под руководством профессионалов и набор общих принципов, позволяющих вырабатывать конкретную методику по ходу раскопок.

Однако этот набор принципов оказывается внутренне противоречивым: одни принципы требуют таких действий, которые не согласуются с другими принципами. Делать ли вертикальные разрезы или горизонтальные срезы; уповать на бровки, дающие профили, но загромождающие раскоп, или предпочитать вскрытие широкими площадями; копать тотально или придерживаться неразрушительной археологии и т. д. — всегда перед археологом стоит выбор. Этот выбор зависит от ситуации в поле, средств экспедиции и от традиций научной школы.

Ныне российские археологи переживают стрессовую ситуацию: резко изменился характер ассигнований и условия работ, одновременно наладились контакты с мировой наукой, от которой мы прежде были отгорожены "железным занавесом". Наши археологи стали посещать западные экспедиции, а западные археологи начали копать на нашей территории. Столкнулись в поле две методические традиции, долгое время развивавшиеся порознь.

Соответственно требованиям идеологии советская археология провозглашала свою полевую методику самой передовой в мире, опираясь на действительный приоритет в некоторых вопросах (открытие палеолитических жилищ, сдвиг интересов к массовому материалу) и не видя свое отставание в техническом оснащении и многом другом. Дружеская, но резкая критика советской полевой методики, содержащаяся в конфиденциальном письме Чайлда (1956), была проигнорирована, а письмо обнаружено только в 1992 г.

Сейчас мы отшатнулись к другой крайности. В обстановке общего краха (или по крайней мере кризиса) марксистской идеологии знакомство с техническим оснащением западных экспедиций и методическими новациями породило готовность некоторых археологов помоложе перенять западную методику. Эти археологи быстро перешли "от неприятия к восхищению, от восхищения к пониманию".

Надо разобраться — сопоставить обе научные традиции в этом деле, сравнить их и выявить преимущества и недостатки каждой, а тем самым выяснить, по какому пути развивать нашу методику дальше. На-

до установить, что приемлемо для нас в западной методике (и что доступно), а что нет и по каким причинам. Для этого я собрал в 1997 г. в своем Проблемном семинаре в Европейском университете С.-Петербурга тех археологов, которые уже работали совместно с западными в поле, и предложил обменяться впечатлениями. На четырех трехчасовых заседаниях выступали В. А. Трифонов, С. А. Васильев, Н. С. Жуков, В. И. Тимофеев, О. И. Богуславский, В. Я. Шумкин, В. А. Завьялов, Г. П. Григорьев, Е. М. Колпаков, Е. Ю. Гиря, В. С. Бочкарев, А. Н. Щеглов и др. Мнения выступавших расходились — от "мы безнадежно отстали не только в технике" до "им еще у нас поучиться надо". Однако постепенно начала выкристаллизовываться более взвешенная оценка ситуации. Далее я попытаюсь сугубо предварительно изложить ее суть, как я ее понимаю. Этим пониманием я во многом обязан участникам обсуждения, а в возможных неточностях и отклонениях от реальной картины прошу винить меня. В дальнейшем предполагается опубликовать материалы дискуссии.

Нет единой западной методики раскопок — методы различаются по странам и школам и по экспедициям (большим и маленьким, богатым и бедным, спасательным и на бюджете университетов). Различаются еще больше, чем у нас. Однако можно составить представление о некоем ориентировочном уровне ведущих школ. Безусловных преимуществ перед нашей наукой они достигли не только в техническом оснащении лучших экспедиций (компьютер в поле, лазерный теодолит, специально изготовленный шанцевый инструмент и проч.), но и в проведении принципиальных исследовательских требований: более полное и тщательное извлечение информации из источников (флотация, разнообразные экспертные анализы); более дотошная и неукоснительная фиксация всего обнаруженного; незамедлительное и полное издание — практически сразу после раскопок.

Что же касается методов вскрытия памятника, то в этом у западных археологов есть преимущества перед нашей методикой лишь в определенных ситуациях, оборачивающиеся недостатками — в других. Для ведущих современных школ, особенно английских и американских, характерно стремление связать раскопщика рядом детальных инструкций и снабдить его подготовленными формулярами-бланками записей, чтобы он мог легко фиксировать (без упущений) физические параметры найденных объектов, не задаваясь целями их немедленного опознания и первичной мысленной реконструкции.

В погоне за устранением предвзятости все обнаруженные комплексы (отложение, постройка, совокупность вещей) уравниваются под названием "контекстов". Реконструкцию и интерпретацию возьмет на себя квалифицированный археолог с компьютером потом, в кабинете, по чертежам и данным прочей фиксации. В ряде экспедиций и вскрытие по слоям не требуется — предпочитается вскрытие мелкими условными

горизонтами, а слон и распределение вещей по ним будут устанавливаться потом по профилям и замерам. Археологи стараются уподобиться винтикам одной большой машины, которая должна работать безукоризненно точно.

Эта методика кое-чем выгодна. Большой квалификации от рядового работника она не требует, только обученности и тренировки. Эта методика позволяет занять в поле большое количество работников, не имеющих глубокого специального образования и таким образом быстро развернуть фронт работ. Она позволяет легко включать в процесс разнообразную механизацию и вести работу небольшими участками, чтобы впоследствии их соединить (сразу большими площадями слишком дорого).

Недостатки этой методики также очевидны. Если мысленная реконструкция не проводится сразу, могут быть утрачены многие возможности наблюдения, иным путем не запрашиваемые. Разборка по условным горизонтам хуже для стратиграфической детализации. Любое количество бланков для описания объектов не может заменить общего дневника, протоколирующего не только результаты, но и ход исследования, а это необходимо для реконструкций.

В ряде сложных ситуаций самые дотошные исполнители самых предусмотрительных инструкций оказываются слабее археолога-детектива, владеющего знаниями культуры и опытом реконструкций.

Такая методика складывалась у западных археологов отчасти под влиянием идеалов "аналитической философии" (построение логической машины для выводов) — "новая археология" не прошла бесследно.

Отчасти сказалось и внедрение компьютерной техники, потребовавшее более единообразного языка описаний. Отчасти же повлияли экономические условия: приходилось быстро разворачивать большие раскопки (особенно спасательные) без возможности подбирать специалиста по данному виду памятников. А копать широкими площадями оказывается дорого даже для богатых экспедиций: дорога рабочая сила, дорого необходимое (по принятым стандартам) оборудование.

Проблема заключается в том, что эти условия, видимо, придут и к нам. Сможем ли мы, повышая стандарты, оснащенность техникой и коллективность работ, сохранить упор на индивидуальное мастерство высокообразованных специалистов?

Л. С. Клейн

ДЕЯТЕЛЬНОСТЬ НАУЧНОГО СОВЕТА ПО ИСТОРИКО-АРХЕОЛОГИЧЕСКИМ ИССЛЕДОВАНИЯМ В 1997 Г.

В 1997 г. Научный Совет по историко-археологическим исследованиям Санкт-Петербургского Научного центра продолжал работы по программе, утвержденной в 1996 г. Основными задачами Совета являлись экспертные работы и курирование археологических исследований в Санкт-Петербурге и его окрестностях, включая акваторию Финского залива.

Исследования в черте Санкт-Петербурга проводились по программе, разработанной СПбФ и СЗФ РНИИ КПН. Мониторинговые исследования СПбФ РНИИ КПН (Е. Р. Михайлова, С. Л. Кузьмин, В. Ю. Соболев, В. А. Глыбин) охватили территорию исторического центра Санкт-Петербурга (Васильевский, Городской и Адмиралтейский острова, Центральный район, районы на севере и юге большого Петербурга). Исследования СЗФ РНИИ КПН (П. Е. Сорокин) были сосредоточены на Васильевском острове, Тронцкой площади и в районе Охты. Кроме того, сотрудниками СПбФ РНИИ КПН проведены значительные архивно-библиографические изыскания, по результатам которых подготовлена предварительная характеристика состояния культурного слоя С.-Петербурга.

В соответствии с долгосрочной программой археологических исследований, проводимых Староладожской экспедицией ИИМК РАН, одобренной Советом в 1996 г., продолжались раскопки в Старой Ладоге — первой столице Русского государства. По инициативе зам. председателя Совета, проф. А. Н. Кирпичникова и в тесном взаимодействии с правительством Ленинградской области проведены Международные чтения, посвященные 25-летию Староладожской экспедиции

ИИМК РАН (Старая Ладога — Санкт-Петербург); материалы чтений изданы.

Продолжена разработка долгосрочной программы обследования акватории Финского залива; предварительные результаты работ, проводившихся ИИМК РАН (П. Е. Сорокин) доложены на заседании Совета. В рамках программы ИИМК РАН по инициативе председателя Совета, академика РАЕН В. М. Массона проведена Международная конференция по проблемам морской археологии (Выборг), материалы чтений изданы.

В соответствии с программой издательской деятельности Совета, одобренной на заседаниях Совета от 23.04.1996 и 16.06.1996 гг., начаты работы по подготовке к изданию научного наследия санкт-петербургских (ленинградских) исследователей. Подготовлена к печати рукопись Н. Н. Черныгина "Раскопки курганов в Восточном Причудье" (РА ИИМК, ф. 35, оп. 1, 1938, д. 70, 70а; ф. 35, оп. 2, 1940, д. 35).. Начата подготовка к печати рукописи Н. П. Лихачева "Сфрагистический альбом" (РА ИИМК, ф. 35, оп. 2, 1938, д. 444). При финансовой поддержке Законодательного собрания Санкт-Петербурга подготовлены к изданию два выпуска альманаха "Археология Петербурга".

В 1997 г. проведено одно заседание Совета (16.06.1997) с утверждением программы издательской деятельности и обсуждением докладов: П. Е. Сорокин "Проблемы и перспективы подводно-археологических исследований в Восточной Балтике"; С. Л. Кузьмин, Е. Р. Михайлова, П. Е. Сорокин, В. Ю. Соболев "Работы по программе "Археология Петербурга" (предварительные итоги).

С. В. Белецкий

СПИСОК СОКРАЩЕНИЙ

АСГЭ	Археологический сборник Государственного Эрмитажа
АП	Археология Петербурга
ЖМНП	Журнал Министерства народного просвещения
ЗРАО	Записки Императорского Русского археологического общества
ИА	Институт археологии АН СССР (РАН)
ИАК	Императорская Археологическая комиссия
ИИМК	Институт истории материальной культуры РАН
КСИА	Краткие сообщения Института археологии АН СССР (РАН)
ЛОИА	Ленинградское отделение Института археологии АН СССР
ОР РНБ	Отдел рукописей российской национальной библиотеки
РА ИИМК	Рукописный архив Института истории материальной культуры РАН
РНИИ КПН	Российский научно-исследовательский институт культурного и природного наследия
СА	Советская археология
САИ	Свод археологических источников
СК	Всесоюзная конференция по изучению истории, экономики, литературы и языка скандинавских стран и Финляндии ("Скандинавская конференция")
СПбФ	Санкт-Петербургский филиал РНИИ КПН
СЗФ	Северо-западный филиал РНИИ КПН
ТД	Тезисы докладов
ФА ИИМК	Фотоархив Института истории материальной культуры РАН

ОГЛАВЛЕНИЕ

AD GLORIAM. К 70-летию Л.С.Клейна.....	5
АРХЕОЛОГИЯ ПЕТЕРБУРГА	
МАССОН В.М. Большая академическая наука Петербурга	10
СОРОКИН П.Е., КАШАЕВ С.В. Разведочные археологические исследования на Васильевском Острове	13
СЕЛИН А.А. Новый документ о поселении рубежа XVI-XVII вв. в устье Невы	18
ИОФЕ В.В. К проблеме локализации мест расстрелов и массовых захоронений жертв политических репрессий Петрограда (1918-1921)	22
АРХЕОЛОГИЧЕСКИЕ ИЗВЕСТИЯ И ЗАМЕТКИ	
БЕЛЕЦКИЙ С.В. К вопросу о формировании территории Псковской земли	27
ЛЕСМАН Ю.М. Устойчивость формы новгородских подвесок.....	31
ТЮЛЕНЕВ В.А. Подземный ход Выборгского замка	36
ШОПОТОВ К.А. Подводно-археологические исследования экспедиции общества "Память Балтики"	39
ДУТОВ А.А., МЕЩЕРЯКОВ В.В. О печных керамических облицовках в Петербурге конца XIX — начала XX вв.	43
ИСТОРИЯ НАУКИ	
КОРОЛЕВ А.Е. Псковский край в археологических исследованиях Н. К. Рериха	46
САВЕРКИНА И.В. Энгузиаст сибирской археологии XIX в.	49
ХРОНИКА	
КЛЕЙН Л.С. Обсуждение методики раскопок в Европейском университете Санкт-Петербурга	50
БЕЛЕЦКИЙ С.В. Деятельность Научного Совета по историко-археологическим исследованиям в 1997 г.	51