

КРЕПОСТЬ  
ДРЕВНЕГО  
ГДОВА

А. КИРПИЧНИКОВ

КРЕПОСТЬ  
ДРЕВНЕГО  
ГДОВА

HISTORICAL TOWNS OF RUSSIA



A. KIRPICHNIKOV

**FORTRESS  
OF ANCIENT  
GDOV**

St. Petersburg • «VESTI»

2000

ИСТОРИЧЕСКИЕ ГОРОДА РОССИИ



А. КИРПИЧНИКОВ

КРЕПОСТЬ  
ДРЕВНЕГО  
ГДОВА

Санкт-Петербург • ИПК «ВЕСТИ»  
2000

*Книга издается при финансовой поддержке  
Администрации Гдовского района Псковской области*

Все фотографии выполнены А. Н. Кирпичниковым, кроме тех, происхождение которых  
указано в подписях.

Чертежи исполнены А. Н. Кирпичниковым и Л. М. Большаковым.

## К ЧИТАТЕЛЮ

ГДОВ относится к числу незаурядных, но, к сожалению, малоизвестных исторических городов России. Его семивековая история наполнена событиями, имевшими общерусское значение. Долгое время у нас, мягко говоря, недооценивали культурное и архитектурное наследие. Ломали старинные постройки, громили церкви, жгли иконы. Теперь, хотя и с потерями, возвращаем историческую память. Свидетельством этого стали научные чтения, проведенные в Гдове 11 сентября 1999 года и посвященные 80-летию Гдовского музея истории края и дню города. Впервые у нас состоялась столь представительная встреча ученых, музейных работников, архитекторов, искусствоведов, краеведов, учителей, деятелей церкви, а также многих горожан и представителей администрации. Активно поддержал такое начинание Псковский государственный музей-заповедник. Эта встреча привлекла общественное внимание и оживила нашу гуманитарную и образовательную деятельность. На специальном заседании мы сердечно благодарили скромных тружеников, лучше сказать, подвижников, которые по крупицам собирали и берегли экспонаты музея, заботились о городских достопримечательностях. Теперь музей получил одно из лучших зданий в центре города.

Необходимо поддерживать все, что связано с прошлым города, сбережением и защитой его памятников. Радует, что в крепости во всей красе восстановлен городской собор. Нельзя оставить без внимания стены крепости, их, хотя бы частично, следует привести в порядок, ведь все достоверные данные к этому имеются. Хотим продолжить благоустройство центральной исторической части города.

Согласно постановлению Правительства Российской Федерации от 8 июня 1996 года г. Гдов включен в опытно-показательную группу 26 исторических городов для реализации первоочередного этапа государственной программы "Возрождение, строительство, реконструкция и реставрация исторических малых и средних городов России".

Жаль, что средства, предусмотренные Федеральным бюджетом на осуществление программы, Министерством Финансов

Российской Федерации не выделяются. Исправить положение по финансированию — наша важнейшая задача.

В последние годы, несмотря на все сложности, удалось немало сделать для подъема города и района. И вот реальный результат: по оживлению производства, увеличению собственной доходной базы бюджета, своевременности выплат зарплат и пенсий, строительству объектов социально-культурного назначения, благоустройству, город Гдов из отсталых стал одним из передовых среди городов и районных центров Псковской области.

Уверен, что наш край с его уникальными возможностями достоин лучшей жизни. Придают силы люди, с которыми я работаю, ради которых тружусь. Как бы ни сложилась моя судьба, я и впредь буду делать все, что принесет пользу родному городу, краю, а значит, и Отечеству.

Публикация о Гдовской крепости долгожданная и актуальная. Ее с глубоким знанием дела подготовил историк-археолог А. Н. Кирпичников — первый организовавший раскопки крепости. В ходе поиска получены новые данные и открыты необычные детали в устройстве фортификации. Обо всем этом автор рассказывает впервые. Кроме того, воспроизводятся не только виды крепости и раскопанных ее частей, но и чертежи стен и башен, что, несомненно, поможет их будущей достоверной реставрации. Предложения А. Н. Кирпичникова о сбережении памятника и увековечивании памяти людей — жертв XX века — стоит поддержать.

Вице-губернатор Ленинградской области Г. В. Двас и Гдовский музей истории края любезно предоставили для публикации редкие ныне открытки с видами Гдова до 1917 года. На этих открытках изображены, что очень ценно, многие исчезнувшие городские постройки, в том числе и находившиеся в крепости.

Издание, посвященное одному из интереснейших исторических городов России, надеюсь, будет серийным.

Владимир КОНЯХИН,  
Глава администрации Гдовского района

Старинный город Гдов Псковской области находится в 125 км к северу от Пскова на реке Гдовке (ранее р. Гдова), в 2-х километрах от ее впадения в Чудское озеро. Свое название балтийского происхождения город, по всей вероятности, унаследовал от одноименной реки. Гдов и его край имеют богатым событиями прошлое, еще во многом нераскрытое и малоизвестное.

Территория, на которой возник Гдов, — Восточное Причудье, входила в состав западных районов Новгородской (позднее Псковской) земли. Древности того периода представлены здесь курганами, оставленными славянским и славяно-финским населением. В 1899—1900 гг. в ближайших к Гдову деревнях Калихновщине, Верхоянах, Бабкине Конце было раскопано много погребений с вещами XI—XIV вв. В 1998 году к ним добавилась необычная находка. Об этом автору этих строк рассказал со слов местного жителя научный сотрудник Института истории материальной культуры Российской Академии Наук С. Попов. В районе д. Калихновщина, по-видимому, из захоронения извлекли меч с отделанной серебром рукоятью, два наконечника копья, топор. Их вероятная дата — вторая половина X—начало XI вв. Удалось посмотреть сами вещи, попавшие в частную коллекцию, и расчистить клинок меча. При этом открылось написанное латинскими буквами имя мастера ULFBERHT (Ульфберт) и знак из перекрещенных полос. Такие мечи в X столетии считались лучшими в Европе. Их изготавливали в области Рейна и развозили по всему европейскому континенту. Обнаруженные изделия явно принадлежали дружиннику, владевшему дорогим, совершенным для своего времени, оружием. Независимо от того, найдены упомянутые воинские вещи в одном комплексе или происходят из разных погребений, они являются древнейшими, найденными в могильниках бывшего Гдовского уезда.

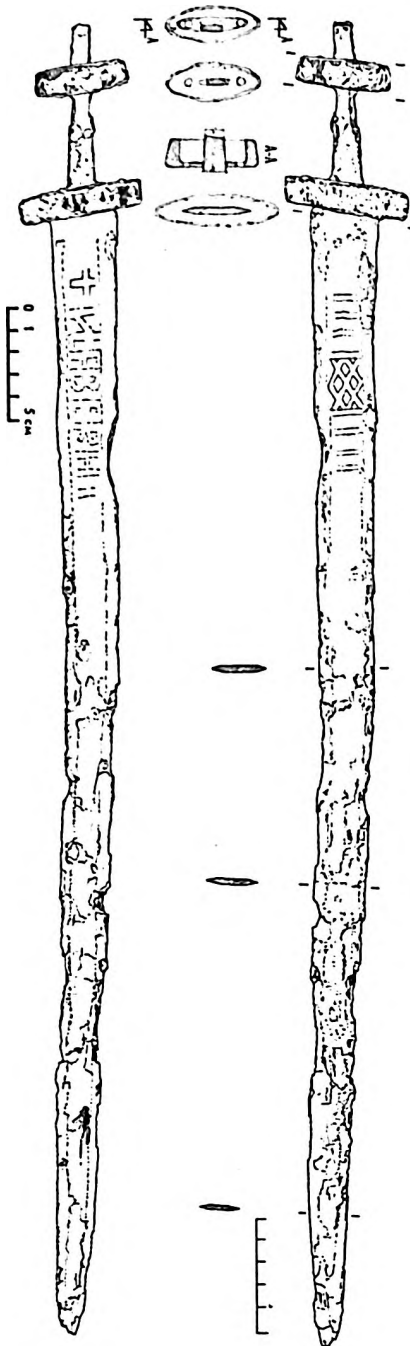
Письменная история края начинается с известия о великом подвиге. Здесь, на льду Чудского озера, как сообщает летопись, “на узмени у Воронея камни” 5 апреля 1242 года русская рать под водительством князя Александра Невского разгромила немецкое рыцарское



войско, что спасло Северо-западную Русь от захвата иноземными захватчиками.

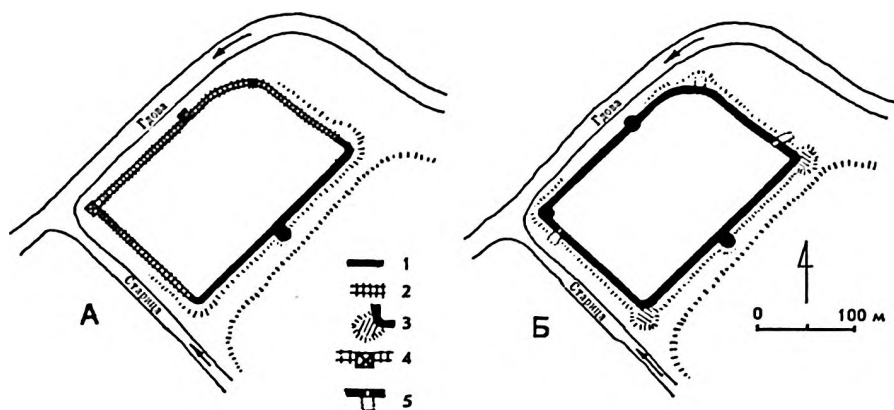
Гдов, названный "городком", впервые упомянут в летописи в 1323 году. Вероятно, он был основан не позже 1300 года, ибо еще в конце XIII века часть его территории занимали пивы псковского Иоанно-Предтеченского монастыря.

Существование в то время "городка" подтверждает археология. В 1978 году во время раскопок, которые проводились Псковской областной архитектурно-археологической экспедицией Института истории материальной культуры Российской Академии Наук (под руководством автора этих строк), с наружной стороны Кушельского захаба Гдовской крепости (о нем пойдет ниже) была обнаружена редкая бронзовая прорезная бляха с рельефным изображением барса. Финский исследователь М. Торвинен собрал данные о подобных украшениях, и оказалось,



Бронзовая бляха с изображением барса найдена при раскопках Кушельского захаба. XIII век.

Меч X века, найденный в районе деревни Калихновщина Гдовского района.



Крепость Гдова, в 1431 г. (А) и в 1434 г. (Б). Планы.

1. Каменные стены. 2. Деревянные стены. 3. "Привалы". 4. Предполагаемые деревянные башни. 5. Предвратные деревянные заграждения.

что две из них найдены в Северной Финляндии в местах, где издавна живут лапландцы — саамы, а одно происходит из городища Княжа Гора Киевской области на Украине. Эти бляхи и производились в русских городах в XIII веке (экземпляр из Княжой Горы датируется до 1240 года), вывозились за пределы Руси и использовались в уборе женского костюма, например, для подвешивания принадлежностей туалета, а у северных народов, по этнографическим наблюдениям, для шаманских обрядов. Юкагиры и ненцы даже называли подобные просечные подвески дисковидной формы "грудным солнцем". Датировку гдовской бляхи XIII века подтверждают и обломки глиняной посуды, найденные в раскопках на территории крепости. Часть из них с плавно отогнутым горлом и внутренним валиком, по наблюдению археолога В. Кильдюшевского, относится к XIII—первой половине XIV в.

Итак, данные письменных и археологических источников устанавливают существование гдовского поселка на рубеже XIII и XIV вв. и в начале XIV века. Полагаю, что и в дальнейшем это поселение, несмотря на войны и немецкие набеги, продолжало развиваться. Этому способствовало его ключевое пограничное положение на берегу Чудского озера, разделявшего Русь и Ливонию. Кроме того, находясь на важнейшей сухопутной дороге к Пскову, Гдов прикрывал его северные подступы. С течением времени город на реке Гдове выдвинулся как крупный населенный пункт и одновременно как крепость на западных рубежах Руси. Военно-оборонительное значение Гдова особенно выросло в XV веке.

То было время, когда все большее значение приобретало огнестрельное оружие. Под его влиянием в фортификацию хлынули инженерные новшества. Оборонительное строительство того времени отличалось смелыми, подчас нетрадиционными, решениями, которые, как мы увидим ниже, обозначили собой рождение на Руси новой пушечной фортификации. Именно в этот переломный период в усовершенствовании военно-инженерных сооружений и произошло возведение новой Гдовской крепости (находились ли на этом месте укрепления предшествующей поры, сказать затруднительно). Несомненно, был выработан план ее полной постройки, но осуществить его удалось не сразу.

В 1431 году, по сообщению Псковской первой летописи, псковская власть “наяша мастеров 300 муж и заложиха город новый на реце на Гдове, половину стены камену, и иную половину древяну”. Псковская вторая летопись так конкретизирует эту работу. “И дахот тогда триста рублей Пскову в камену стену; а одного лета доспеша с приступа, а по иным сторонам и древяну стену”. Из этого следует, что в 1431 году смогли соорудить в камне только приступную юго-восточную стену, получившую наименование “глухое (т. е. не имевшее проездов) застенье”. Другие, видимо, более укрытые и труднодоступные части крепости выполнили в дереве. Сооружение стен Гдова явилось дальновидной акцией правительства Псковской республики — в предвидении военных действий был основательно защищен важнейший город Псковской земли. Возводилась крепость аврально. За один строительный сезон на месте прежнего, вероятно, небольшого “городка” появилась твердыня, полностью закрывавшая своими стенами пространство около 4 га. Внимание, которое уделили новой стройке, выразилось в том, что в ней участвовала, скорее всего, практически вся многочисленная артель псковских каменщиков, считавшаяся одной из самых квалифицированных на Руси.

Возведенное с чрезвычайной быстротой полукаменное-полудеревянное укрепление рассматривалось, понятно, как незавершенное и недостаточно обороноспособное, поэтому вскоре, в 1434 году, псковичи, по сообщению летописи, “укрепиша стену” и “привалы к стене учиниша”. Скорее всего, деревянную половину стены тогда заменили на каменную. Что же касалось “привалов”, то они обозначали земляную насыпь для усиления городской стены. В данном случае, однако, речь шла не просто о земляных присыпках, а о необычных для своего времени самостоятельных огневых сооружениях, тип которых, как будет сказано ниже, поддается расшифровке.

Крепость, какой ее устроили в 1431–1434 гг., была снабжена тремя каменными и двумя деревянными “привальными” башнями. Прodelанные в стене входы, очевидно, имели дополнительные дере-

вянные заграждения или башни. Архитектурный облик и инженерное устройство первоначальной твердыни невозможно в полной мере оценить и увидеть, так как она сохранилась лишь частично. Ныне полуразрушенные стены оконтуривают в виде неправильного четырехугольника пространство 150 × 250 м. С двух сторон укрепления обтекала река Гдова (совр. Гдовка), с третьей — ручей (в древности река) Старица. Лишь четвертая, юго-восточная сторона, была напольной, то есть наиболее доступной для нападения. Не случайно, здесь перед стеной сооружен ров шириной 14 м и глубиной не менее 3,5 м. В одном месте, где некогда находились главные Псковские ворота, в 1853 году соорудили кирпичные пилоны. Они поддерживают рушащуюся кладку прилегающих древних стен. Эти стены толщиной около 4 м сложены из чередующихся рядов валунов и девонского плитняка. Местами они сохранились до уровня боевого хода и вместе с несохранившимися зубцами достигали высоты 7,5—8 м. Даже в полуразрушенном виде эта преграда выглядит монументальной, а в древности казалась и вовсе несокрушимой.

Обращает внимание, что на месте предполагаемых башен Гдовского кремля находятся земляные холмы. Считается, что они возникли по повелению Петра I, который, посетив Гдов в 1706 году, приказал присыпать стены землей для их лучшего усиления. Возможно, что земляные холмы благоустроивались еще в XIX веке при разбивке на крепостном дворе парка. Эти холмы как бы законсервировали ряд важнейших сооружений крепости. Дошедшие до нас описания XVI—XVII вв. рисуют ее, однако, иной, насыщенной разнообразными башнями и воротами. Ставшее загадочным устройство твердыни помогли раскрыть раскопки, проведенные, как упоминалось, в 1978 году археологической экспедицией под руководством автора этих строк и его помощников В. Назаренко и А. Песковой. Результаты оказались неожиданными. Теперь можем впервые представить главные архитектурные “узлы” Гдовской крепости и проследить последовательность ее сооружения.

В первую очередь археологов привлекли те не вполне понятные горки, в глубине которых могли быть скрыты ворота и башни. Раскопки одного из таких холмов сразу обнаружили находившуюся с приступной стороны полукруглую Петелинскую башню. Первоначально трехъярусная эта башня сохранилась на высоту 6 м. Ее диаметр 10,8 м, за пределы стены она выступает на 7,7 м, то есть фланкировала прилегающие прясла стен. На уровне второго яруса открылась бойница, предназначенная для пушечной стрельбы. Судя по тому, что еще одна бойница, оказавшаяся в первом ярусе, была заложена, нижнюю часть башни стали присыпать еще в древности. Итак, приступная сторона крепости, какой ее воздвигли в 1431 году, имела одну средищенную башню. Возможно, что таковые имелись

и в других частях крепости, но, как и прилегающие к ним стены, были деревянными.

Обращает внимание план Гдовской твердыни 1431 года. Она строилась с попарно примерно равновеликими прямолинейными стенами. Лишь ее северо-восточная сторона в соответствии с рельефом местности была скруглена. Фактически перед нами регулярная крепость. Такого типа преграды начали спорадически возводить на Руси в середине XIV века, но свое полное развитие это новшество получило в конце XV века. Следовательно, гдовское укрепление отражает наиболее передовые и даже опередившие свое время достижения долговременной фортификации.

В строительстве Гдова проявились: с одной стороны, градостроительная традиция, восходящая к еще редким образцам русского оборонного зодчества более раннего времени, с другой — определенное влияние крепостной архитектуры Ливонского ордена, где укрепления прямоугольных или квадратных очертаний с односторонними полукруглыми башнями использовались в XIV—XV вв. Подчеркнем при этом, что и по своим внушительным размерам, технике слоистой кладки и другим деталям Гдовская крепость отличалась от прибалтийских бугров. К тому же, она была не частновладельческой, а государственной.

Сооружение 1431 года спустя три года, как упоминалось, подверглось существенной достройке. По всей вероятности, тогда были возведены в камне северо-восточное, северо-западное и юго-западное пряслы стен с Псковскими, Кушельскими и Маленскими воротами. На северо-западном отрезке стены в подражание Петелинской была устроена круглая Середняя (Тайницкая) башня. Ее основание диаметром 11 м удалось обнаружить и раскопать. Здесь открыта лестница, ведущая к приречному колодцу. Первоначально башня имела три боевых яруса, а вынесенный к реке колодец имел надстройку с бойницами. Еще одна скругленная Псковская башня была обнаружена в юго-западном углу крепости. Местами ее кладка оказалась сразу под дерном насыпанной здесь горки. Первоначально трехъярусное это сооружение сохранилось на высоту 5,3 м. Здесь на уровне второго яруса уцелели части пушечной бойницы. Диаметр башни 8 м, толщина стен второго яруса около 2 м. Особенность сооружения в том, что оно не выступало за пределы стен, а только внутрь крепостного двора. Боевая функция башни, видимо, дополнялась сторожевой и дозорной, ведь она находилась рядом с главными Псковскими воротами. Наружная часть башни была разрушена шедшим откуда-то снизу взрывом. Следы этого же взрыва являются глубокие трещины в кладке, пороховая копоть на камнях, углистые прослойки от сгоревших деревянных конструкций. В руинах башни найдено 9 обломков железных гранат и ядер и одно целое каменное ядро

диаметром 9 см, весом 7,6 кг. Все это, несомненно, следы одной из осад, которым Гдов подвергался в XVII столетии.

Происхождение насыпей, закрывавших Петелинскую и Псковскую башни, по-видимому, связано не с разбивкой парка в XIX веке, а с земляными присыпками к этим сооружениям, которые фиксируют документы конца XVI—XVII вв., в тот период подобные насыпи усиливали каменные преграды, так как в земле неприятельские ядра как бы “тонули”, не причиняя вреда каменному панцирю. С иным назначением “горок” мы столкнулись при раскопках места, образованного юго-западным и юго-восточным отрезками стен. В источниках он назван Костерским углом, что явно свидетельствовало о нахождении в этом месте башни. В Новгородской и особенно Псковской землях они вплоть до середины XVI века нередко назывались кострами (от эстонского слова *кастре* — замок). В заложенном здесь раскопе сразу под дерном обнаружены и скругленный поворот стены и пристроенный к нему контрфорс шириной в 1,8 м и длиной 8 м. Согласно описи 1584/1585 гг., на этом месте существовали две деревянные отводные башни (одна с проходом в ров) и раскаты, представлявшие башнеобразные деревянные сооружения с настилами для пушек. Остатки этих сооружений, видимо, не сохранились. В более раннее время здесь, судя по названию “угла”, несомненно, находилась деревянная башня-костер. Именно в этом месте мог помещаться один из “привалов”, возведенных в 1434 году и представлявший земляную платформу с устроенной на ней деревянной фланкирующей башней. Это соответствует пониманию терминов “привал”, “привалье”, “привалок”, употреблявшихся в XV—XVII вв. и обозначающих возвышение с плоским верхом, на котором могли располагаться постройки. Таким образом, по крайней мере, некоторые парковые горки в Гдове первоначально в своей основе являлись основаниями деревянных башен (возможно, со срубами, заполненными грунтом), помещавшихся на углах и у ворот каменной крепости. Теперь можно утверждать, что гдовские “привалы” 1434 года предвосхищали появившиеся в XVI веке дерево-земляные бастионы и для своего времени явились новацией, опередившей свою эпоху.

Скорее всего, в том же 1434 году на северо-восточном изгибе стены были устроены Малые (в дальнейшем Маленские) ворота. По свидетельству описи 1584/1585 гг., “а над вороты башенка малая, а из башни верхнего бою одно окно над вороты, да подошвенного бою два окна”. Это описание позволяет представить устроенный над воротами на уровне боевого хода стены консольный эркер или, как называют такую надстройку, седловидную башню. Подобные известны, например, в крепости Висби (не ранее 1300 года). В Гдове подобную “башенку” можно считать балтийским инженерным заимствованием.

Примерно во второй четверти или середине XV века состоялось новое усовершенствование Гдовской крепости. Возле ее Псковских и Кушельских ворот были выстроены дополнительные заграждения — захабы, затруднявшие прямой подход к этим воротам. Они представляли собой одноярусные удлиненные каменные пристройки, П-образные в плане. Прежде чем войти в крепость, человек, делая крутые повороты, должен был пройти двое (а то и больше) ворот и простреливаемый сверху коридорный проход. Оба захаба были раскопаны, что позволило установить их детальное устройство. Псковский захаб достигал в длину не менее 30 м, а в ширину 10 м. В наружной стене открылся воротный проем шириной 3,2 м, а по соседству была расчищена бойница нижнего ии, как назывались таковые в XVII веке, подошвенного боя. В более позднее время вход в захаб был с фасадной стороны перенесен на боковую сторону. Об этом свидетельствует арка над проходом шириной 3,8 м. В проеме арки в строительном мусоре найдены 35 целых и поврежденных ядер из гранита и плиты диаметром 10—22 см, весом 1,4—10,8 кг. Большая часть стен захаба вместе с Псковскими воротами в основной стене дошли в почти до основания разрушенном виде, что, несомненно, связано с методичными артиллерийскими обстрелами этого места в XVII веке.

В северо-восточной части крепости находился Кушельский захаб, прикрывавший одноименные ворота главной стены. По данным археологических раскопок и сведениям описей конца XVI—XVII вв., этот захаб был хитроумно защищен, что объясняется его близостью к приступной стороне крепости. Как и Псковский, он первоначально был одноярусным. Его длина 22 м, ширина 10 м. Ворота захаба находились в боковой стене. Их ширина, как и тех, что прорезали главную стену, 2,5 м. В 11 м от наружных ворот захаба обнаружен устой моста, первоначально подводившего к этому въезду. В северо-западной скругленной стене захаба выявлены уцелевшие бойницы шириной 14—40 см, с их помощью создавалась зона веерного огня в развороте от главной стены до р. Гдовы. В XVI веке захаб усилили добавочными боевыми деревянными сооружениями. Для этого был использован и находящийся здесь угловой поворот главной крепостной стены. Ныне в этом месте высится земляной холм, в основании которого первоначально, видимо, был “привал” вроде устроенного у Костерского угла.

Конструктивные решения, которые были использованы при создании Гдовской твердыни 1430—1450 годов, оказались настолько эффективными, что в период радикальной перестройки многих северо-западных крепостей в конце XV—начале XVI вв., в связи с решающим влиянием артиллерии на оборонительные сооружения, она не претерпела заметных изменений.

В 1510 году Гдов, как и вся Псковская земля, вошел в состав Московского государства. Первая половина XVI века для Гдова была временем его наивысшего за весь период средневековья подъема. Тогда в городе, по данным описей XVI века, насчитывалось 290 тяглых и 54 не облагаемых податями дворов, в которых проживало не менее 1700 человек. Он являлся крупнейшим центром Псковского края. Крепость окружали Псковский, Кушельский и Маленский посады, а также Стрелецкая и Пушкарская слободы. В посадских районах существовало три монастыря и одна церковь. В самом кремле находилось 5 улиц, переулков и 80 дворов, 25 лавок, 9 клетей, 13 житниц. Свидетельством экономического благосостояния города было строительство в крепости нескольких каменных церквей. В 1520—1530 гг. здесь был возведен один из самых значительных из строившихся тогда в Псковской земле четырехстолпный, трехапсидный, одноглавый собор Св. Дмитрия Солунского. Как явствовало из храмозданной изразцовой надписи на барабане, его сооружали старосты храма и “приходящие люди” при великом князе Василии Ивановиче (года правления 1505—1533). По соседству с собором в 1560—1570 гг., возможно по заказу царя Ивана IV, был сооружен уникальный в практике древнерусского зодчества комплекс, включающий две небольших церкви Успения Богородицы и Св. Михаила, объединенных вместе находящейся между ними многоярусной колокольней высотой не менее 25 м. Внутри ее столпа во втором ярусе помещалась церковь Преображения, а в первом — оружейный склад. Если малые храмы следовали традициям псковского зодчества, то столпообразная колокольня была центрально-русской новацией XVI века. Столь контрастное сочетание разностильных сооружений наводит на мысль — не был ли, по крайней мере, один из храмов создан еще в XV веке, если не раньше.

Последовавшая в 1568 году опричнина, царские репрессии против северо-западных городов и беды Ливонской войны (1558—1583 гг.) непоправимо подорвали экономику города и его округа. По данным описи 1584/1587 гг., из 344 дворов, тех, в которых жили люди, осталось лишь 54. Однако, именно в кризисные годы последовали самые существенные изменения крепости, что было связано с растущей угрозой вражеского нападения и осадой Пскова в 1581—1582 гг. польско-литовско-венгерскими войсками под командованием польского короля Стефана Батория. Укрепления того периода описывает лучшая по информативности и подробности опись города “письма и меры” Ивана Васильевича Дровнина “с товарищи”, составленная в 1584/1585 гг. (смотри приложение). Обмеры, приведенные в этой описи, а они производились по внутренним объемам башен, захавов и по внутреннему периметру стен, необычайно точны. Читая этот документ и сопоставляя его сведения с аналогичными фортификацион-



ными работами, проведенными тогда в Пскове, можно с большой долей уверенности вычлениить те усовершенствования и изменения, которые выполнили в то время и которые резко усилили обороноспособность Гдовского кремля. Все работы осуществлялись с помощью дерева и земли и соответствовали возросшей ударной силе артиллерии, снаряды которой пробивали каменные, но “увязали” в дерево-земляных преградах. Особое внимание было уделено основным узлам обороны кремля и нижним частям укреплений. При этом писцы дважды заметили, что башни обкладывались дерном на высоту среднего боя. Широко применялись срубы-тарасы, заполненные землей и обложенные дерном. Перечень возможно осуществленных в тот период оборонительных работ поражает своим размахом, тщательностью, большими трудовыми затратами. Были надстроены и снабжены раскатами Псковский и Кушельский захабы. Их усилили тарасами и дерном. Перед Малыми (Маленскими) воротами возник Г-образный срубный захаб. Кушельский захаб дополнили деревянной воротной башней. Углы крепости и Малые ворота усилили внутренними пушечными раскатами. Псковская, Средняя (Тайницкая) и Петелинская башни были прикрыты землей и дерном и в одном случае тарасами. У Костерского угла построили две отводные башни, одну из них с раскатом. Внутри обвода крепостных стен возвели сплошной ряд рубленых стен высотой более 4 м. Возможно, что в это же время в нескольких местах крепости по направлению к “загородью” устроили дополнительные нижние бойницы и подземные “слухи” для контрминной борьбы.

Писцы насчитали тогда по башням и стенам 207 бойниц, из которых 122 предназначались для пушек, а 85 “верхнего боя” — для ручного огнестрельного оружия. По башням и захабам были расставлены 24 орудия, при этом 5 орудий были весьма крупного калибра и стреляли ядрами от 3 до 8 гривенок (фунтов) весом, 2 орудия — тюфяки были дробовыми. 5 пищалей названы скорострельными — они, вероятно, заряжались “вкладнями” с казны, одна пищаль указана сороковой, то есть, очевидно, многоствольной. Пушечный парк дополняли 90 затинных пищалей — тяжелых крепостных ружей с крюком для упора о парапет стены. Запас пороха (“зелья”) составлял 246 пудов, 11 гривенок “да 47 пуд свинцу”. Гарнизон Гдова в военные годы мог насчитывать около 300—500 стрельцов, пушкарей, воротников и посадских людей, способных носить оружие. Весь внушительный военный потенциал и проведенные приготовления

Памятник князю Александру Невскому в Кобыльем городище. →  
Установлен в 1992 году по инициативе подполковника А. Селезнева  
в память 750-летия Ледового побоища.

*Скульптор В. Г. Козенюк*

1242-1992





Храм св. Дмитрия. Фундамент южной стены. Раскопки 1989 года.



Храм Державной Божьей Матери. Восстановлен на месте собора св. Дмитрия Солунского в 1990 – 1991 г.г.  
Слева – вид с запада; справа – с востока.

оградили город от захвата польско-литовско-венгерскими войсками в 1581—1582 гг. В конце Ливонской войны Гдов был едва ли не самым защищенным городом Северо-запада страны.

Тяжелые испытания выпали на долю Гдова в начале XVII века, в период польско-шведской интервенции. В 1611—1614 гг. шведские войска пять раз подступали к Гдову. Их настойчивость объяснялась желанием завладеть крупным стратегическим населенным пунктом для дальнейших военных действий в России. По отзыву шведского писателя — автора “Истории шведско-московской войны” (издана в Стокгольме в 1672 г.) Иоганна Видекинда, Гдов “был очень важной крепостью как для наступления на Псков, так и для обороны Лифляндии от нападения (русских)”. В 1613 году шведам удалось захватить город, но он был вскоре освобожден. В следующем году осадой руководил сам шведский король Густав II Адольф, раздосадованный предшествующими неудачами. К Гдову были стянуты крупные силы. Предпринято два штурма. С помощью мин для подрыва стен и башен, а также петард, вышибающих ворота направленным взрывом, и проломной артиллерии, пробившей брешу в стенах (включая самую большую шириной 20 сажень у Петелинской башни), шведы сломали сопротивление осажденных. Крепость была взята. Подробности борьбы города впервые могут быть теперь опубликованы. Этот документ, скопированный с более раннего подлинника, случайно заметили в XVIII веке среди бумаг в казенной палатке собора Св. Дмитрия, находящегося в центре Гдовской крепости. Цитируем его по тексту, хранящемуся в архиве С.-Петербургского отделения Института Российской истории. “Онный город (Гдов), говорится в этом документе, был от свейского короля во 121-м (1613 г.) по 123 (1615) год в пяти осадах, а во 122 году (1614 г.) июля в 5 день приступ к городу был шесть недель день и ночь и в семи местах проломан был же и две отводные башни збиты до основания, а две подкопами подорваны и город был взят и находился во владении (шведов) семь лет, а во 129-м (1621) августа в 28 день от свейского владения освобожден”. Последняя дата может быть пояснена. По Столбовскому миру, заключенному в 1617 году, к России отошли Новгород Великий, Старая Русса, Порхов, Ладога. Значится в этом списке и Гдов. В руки русских передан он был действительно в 1621 году.

Годы шведского владычества в Гдове (1614—1621 гг.) отличались осторожностью и осмотрительностью завоевателей по отношению к местному населению. Сразу же после взятия города “его величество (король), как пишет Видекинд, разрешил боярам и стрельцам и всем желающим перебраться в Псков или куда захотят, но большинство местных купцов, мещан, а также крестьян по окрестностям, остались”. Чтобы закрепить в новозавоеванной крепости, швед-

ский король в 1616 году специально предписал наместнику города подготовиться к обороне, не пускать в него посторонних, “стараться изучить русское право, законы и обычаи, чтобы производить правильный суд, оберегать жителей от всяких насилий и притеснений, не назначать новых и пошлин и налогов”. Насколько эти гуманные меры были воплощены в жизнь, сказать затруднительно. Ясно, однако, что шведское правительство пугало возобновление военных, в том числе партизанских, действий, и оно стремилось расположить на свою сторону население края. Между тем, шведские военные заняли лучшие дома в городе, воспользовались значительными запасами захваченного продовольствия. Каких-либо серьезных работ по починке крепости не проводилось. Укрепление зияло проломами около Костерского угла, Псковских ворот, у Тайницкой и Петелинской башен. Немало было и других повреждений. Заделка проломных мест досталась русской власти. Эти места в 1620-х годах “зарубались деревом”. Восстановление же каменных стен откладывалось из года в год, несмотря на многочисленные тревожные обращения в Москву местных воевод. Но даже будучи в таком несовершенном виде, крепость в 1657 году выдержала еще одну осаду восьмитысячного войска шведского полководца Магнуса Делегарди.

К концу XVII века военное значение Гдова стало снижаться. Количество крепостных орудий с 26 в 1668 году снизилось до 11 в 1698 году. Пожар, опустошивший в 1686 году крепость, оказался настолько сильным, что, например, в Псковской башне “пищаль медная растопилась”, а у Псковских ворот на раскате у трех железных пищалей “станки (лафеты) и колеса в пожар згорели”. В лишенных кровли башнях “мосты (деревянные поярусные перекрытия) сгнили и обвалились”. В течение первой половины XVIII века Гдовский кремль окончательно утратил прежнюю боевую направленность. Стены стали разбирать на строительный материал. Сохранением древнерусской твердыни мы обязаны высшим лицам государства. В 1781 году Екатерина II во время кратковременного пребывания в Гдове выразила желание восстановить Гдовский кремль, но необходимая для этого сумма оказалась слишком значительной, и ничего сделано не было. Правда, ломка крепости на время прекратилась. В течение XIX века вопрос о разборке крепости, уже лишившейся части своих стен, периодически возникал в связи с наклоном береговых стен и оползанием берега р. Гдовки, прокладкой улицы и проходов и, наконец, безопасным доступом в крепость. Этим делом занимались С.-Петербургский губернатор, Министерство внутренних дел, гдовский градоначальник. По этому поводу в Гдов в 1875 году был послан инженер-архитектор Феофиловский, который снял план крепости. Неизвестно, чем кончилась эта история, если бы на одном из

документов Александр II 30 января 1876 года не написал резолюцию “стен не ломать, но оставить в том виде, в каком находятся”. На укрепление ветхих кладок было ассигновано 1614 руб. 19 коп. Приведенный пример, связанный с защитой архитектурного наследия, думаем, поучителен и актуален в наши дни.

Стены Гдовской крепости, которые стоят почти шесть веков, ныне, увы, продолжают разрушаться. Из кладки выламывают валуны, раствор разъедают разросшиеся деревья. Реставрация, конечно, требует немалых средств, поэтому ее можно проводить поэтапно, например, начать с юго-западной стены. Здесь преграда сохранилась до уровня боевого хода, уцелели основания некоторых зубцов. Имеются все данные для достоверного восстановления всего замечательного и редкого памятника русского оборонного зодчества и боевой славы нашего Отечества. Здесь не все безнадежно. Приведем один волнующий пример.

В феврале 1944 года при отступлении немецких войск Гдов был почти полностью разрушен. При этом были взорваны все каменные храмы и другие строения, находившиеся в кремле. Чудом уцелели крепостные стены. Преследовалась цель лишить русский народ не только жилищ, но и памяти, уничтожить его прошлое. Враг прощитался. В послевоенные годы в Гдове произошли два “чуда”. Был заново возрожден город, а в 1990—1991 гг. по инициативе патриота — священника Михаила Женочина в Гдовской крепости восстановили на прежней основе, в достоверно первоначальных формах собор Св. Дмитрия. В архиве Института истории материальной культуры Российской Академии Наук отыскивались обмерные чертежи собора, выполненные в 1906 году архитектором П. П. Покрышкиным. По этим чертежам архитектор И. А. Хаустова смогла выполнить проект восстановления уничтоженного сооружения. В 1989 году археологическая экспедиция во главе с автором этих строк и научным сотрудником Л. Большаковым раскопала древний фундамент здания. После этого точно на старых камнях стали восстанавливать храм. 8 ноября 1994 года возрожденный собор, которому дали имя Державной Божьей Матери, был освящен и полностью открыт для богослужения. Он имеет звонницу и два придела Святого Дмитрия Солунского и священномученика Вениамина, митрополита Петроградского. Так в Гдове, если так можно выразиться, зажглась духовная свеча, а городу возвращен исторический символ и “архитектурное лицо”. Ревнителю подлинной старины иногда морщатся — сделали, мол, новодел. По мнению же горожан, это вполне оправдано. Отметим, что восстановление памятника архитектуры в древних формах произошло в Гдове едва ли не раньше, чем где-либо в России.

Земля Гдовщины в годы Великой Отечественной войны обогрета кровью почти 5000 воинов, партизан, мирных жителей. Добавим

к этому еще один скорбный, ранивший душу факт. Во время раскопок Дмитриевского собора собрали множество человеческих костей. Они в беспорядке находились в потревоженных взрывами погребениях, но в большинстве прямо под дерном. Обнаружены простреленные черепа и перерубленные кости. Антропологи подсчитали, что здесь находилось более 300 погибших людей. Старожилы рассказали, что в крепости устраивались массовые казни в Гражданскую войну, в 1920—1930 гг. (здесь была тюрьма НКВД), вплоть до 1944 года убивали фашисты. Останки заполнили 6 гробов. В них оказались вместе “белые и красные”, богатые и бедные, гражданские и военные, отцы и матери, горожане и крестьяне, друзья и враги. Все эти люди честно служили Отечеству и были загублены по злой воле. Останки отпели, а над могилой у южной апсиды собора поставили скромный крест. Братская могила в Гдове достойна стать общеевропейским мемориалом жертв XX столетия, жертв, которые как бы призывают всех живущих к борьбе со злом и насилием.

В судьбе Гдова удивительным образом соединились героизм и трудолюбие народа, его строительный талант, преданность Родине. События, развернувшиеся в этом месте Отечества, будем верить, не прошли бесследно, они навсегда останутся в памяти народа. Запечатлены они в древних камнях Гдовской крепости — замечательном памятнике истории и архитектуры государства Российского.

## FORTRESS OF ANCIENT GDOV

Historical-and archeological research gave an opportunity to interpret in a new way the foundation and military role of the fortress of the medieval Gdov—the most important town of the Pskov land and an advanced post of the Northern-Western Russia. The fortress, which had the form of rectangle with one round side, was constructed according to the chronicle in 1431. At that time a stone wall was erected only from the one side, which was considered to be the most dangerous. The rest parts of the fortification were wooden. There were also one stone round tower Petelinskaya and, perhaps, two wooden portal towers. By 1434 the fortress became, probably, completely stone. Tainitskaya and Pskovskaya stone towers were added to it and on the extremities of the step Southern-Eastern wall, possibly for the first time in the practice of the construction of Old Russian defensive works, the earthen rising grounds with flat tops were sprinkled for arranging angle flank wooden towers. Their timbered walls, probably, were covered with earth. These rising grounds should be regarded as predecessors of wooden-earthen bastions, which were spread in the 16<sup>th</sup> century. Approximately in the middle of the 15<sup>th</sup> century additional fortifications of the corridor type (“zakhabs”) were added, that made access to the Pskovskiy and Kushelskiy gates difficult. All above-mentioned defensive works were accounted to a large extent by increasing influence of the fire artillery on the art of war and fortification.

The Gdov fortress had a regular nature, that was unusual for that time. During its erection the castle-building practices of the Livonian Order were used, however, it was rather an original building in respect of arranging earthen rising grounds and “zakhabs”.

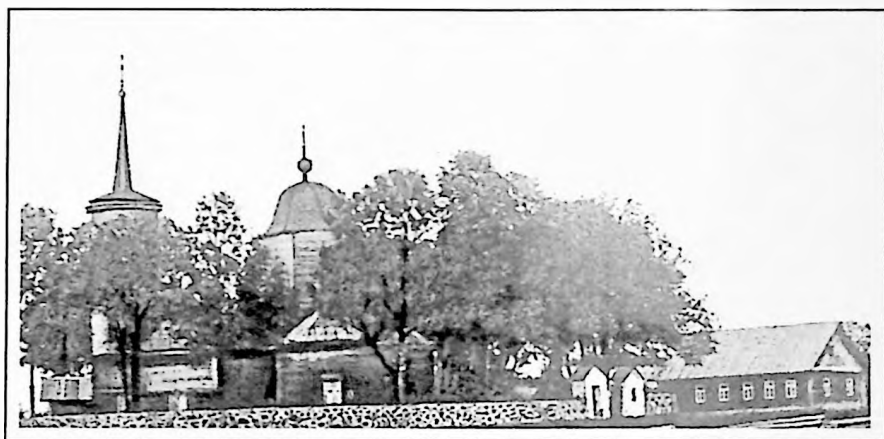
The last and the largest modernization of the Gdov fortress was carried out in 1570—1580s because of the attack on Pskov and its region of the troops under the command of the Polish king Stephan Batory. Stone constructions with various wooden-earthen barriers were added that time.

In 1990—1991 inside the fortress the Saint Dmitry Solunskiy Cathedral, built in 1520—1530s and blown up by the fascists in 1944, was restored in its original state. As to the fortress walls, they should be restored, even fragmentary, and adapted for the museum and tourism use.





Пятницкая церковь.



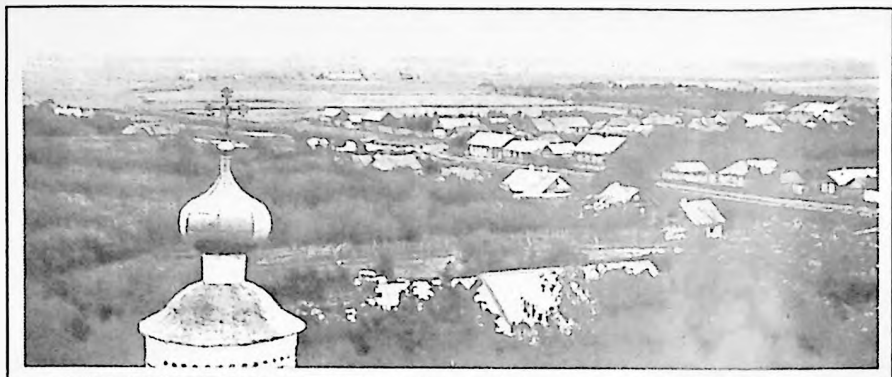
Никольская церковь.



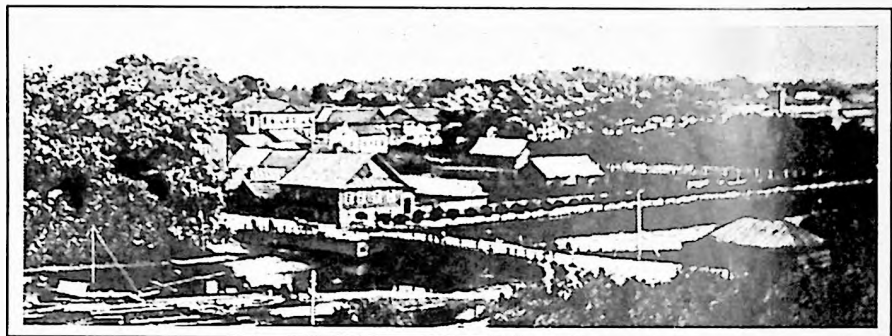
Вид Афанасьевской церкви.



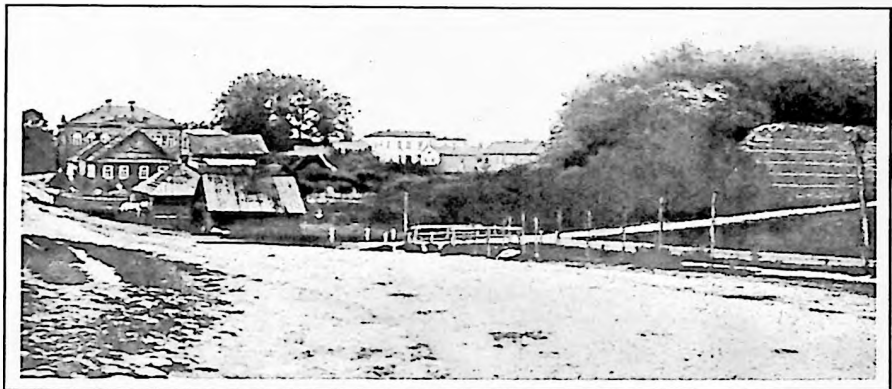
Собор Св. Дмитрия и колокольня.



Вид Гдова с птичьего полета.



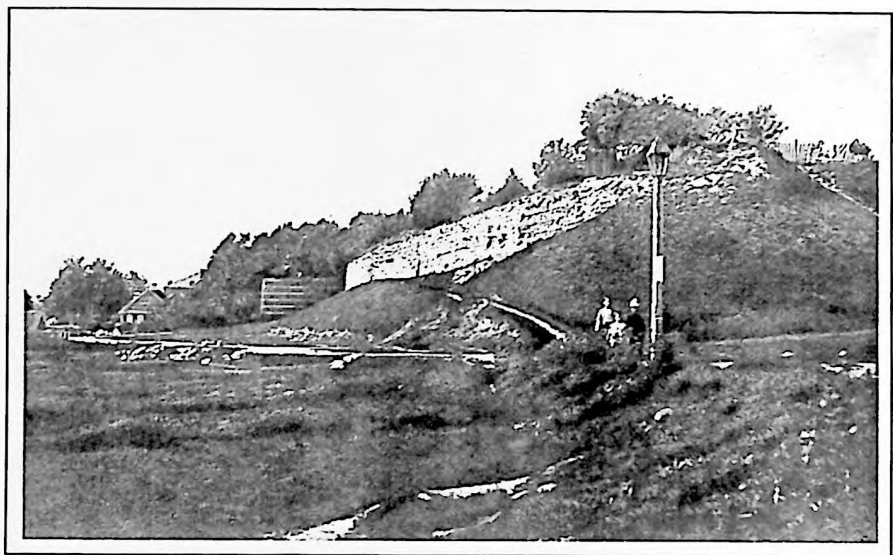
Городская застройка.



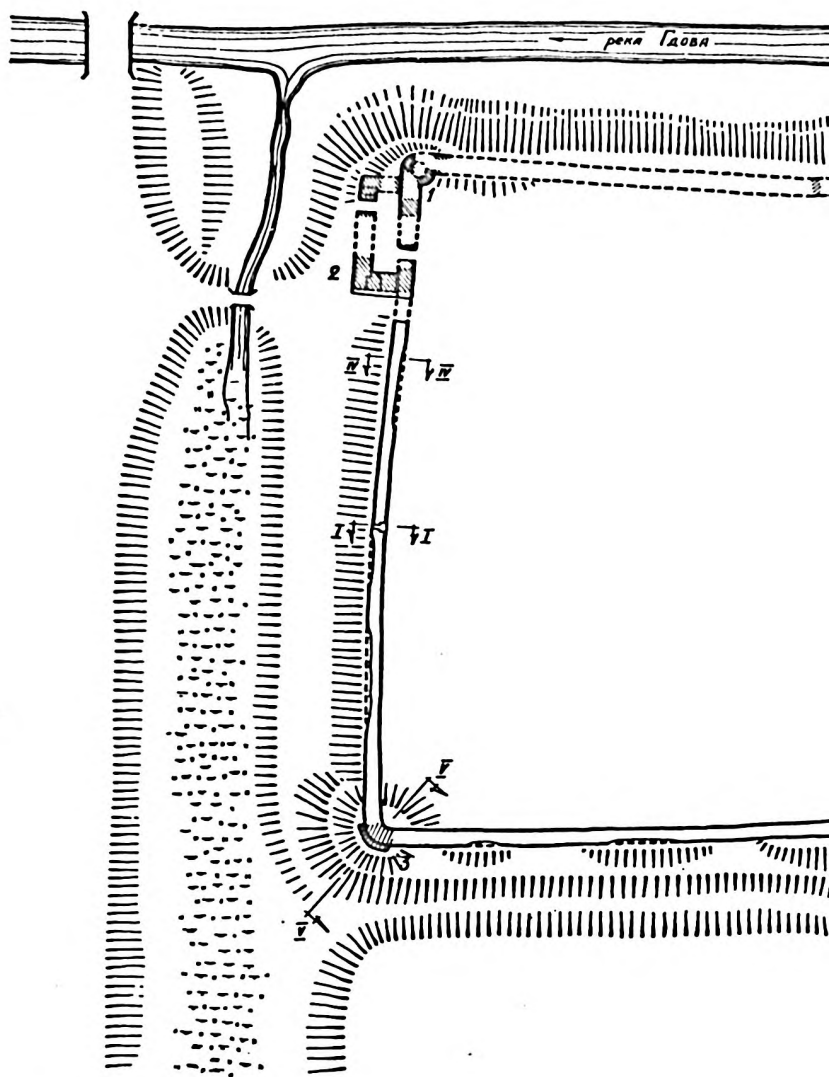
Части крепости и городской застройки.



Уголок города у реки Гдовки.

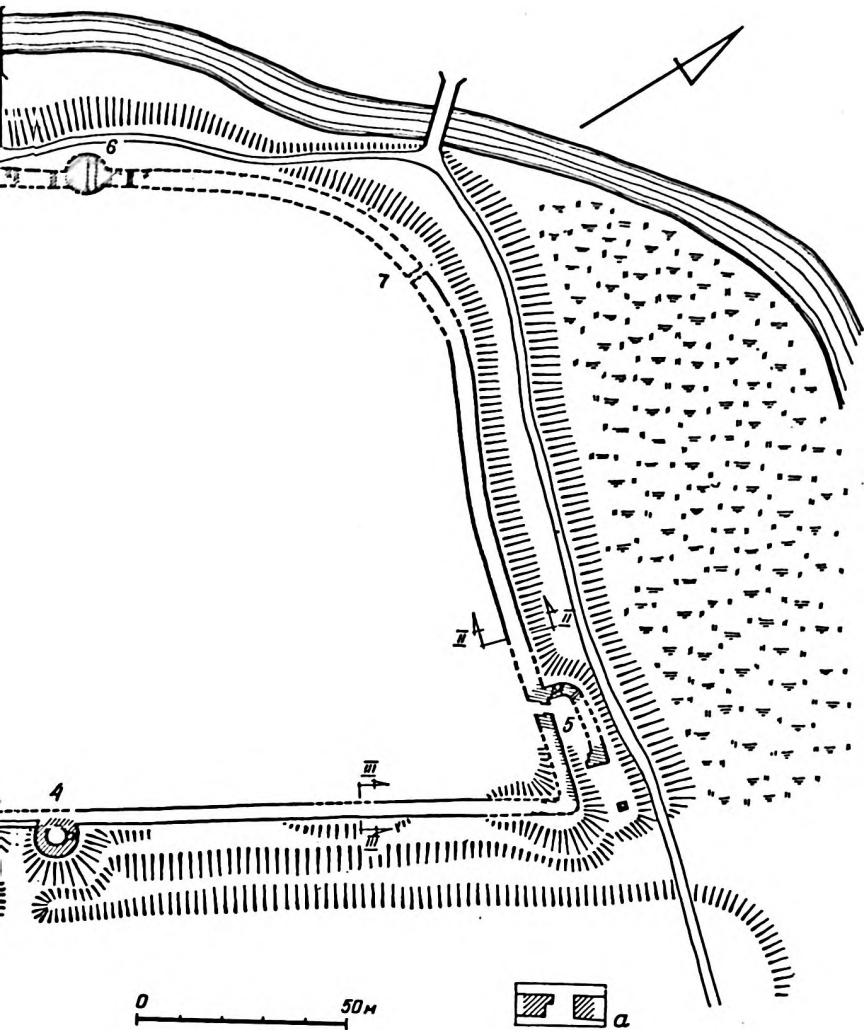


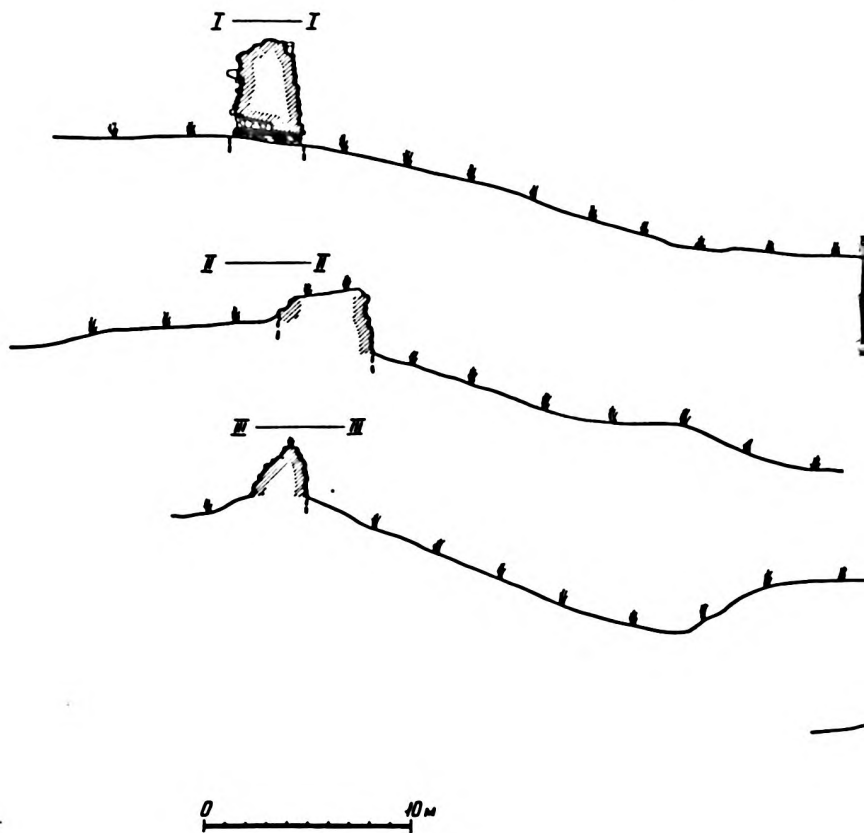
Крепость. Костерский угол.



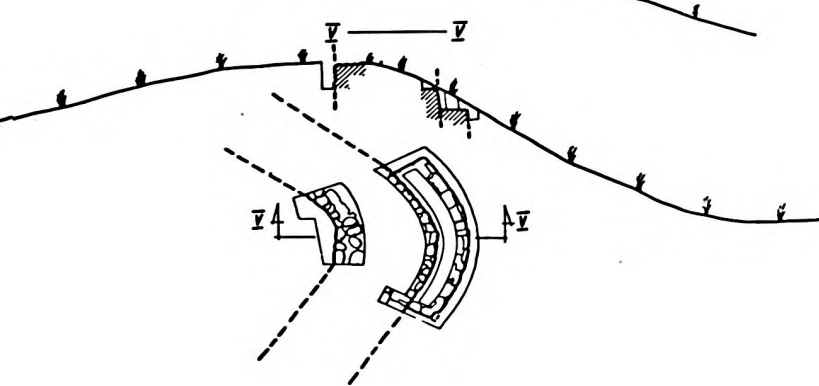
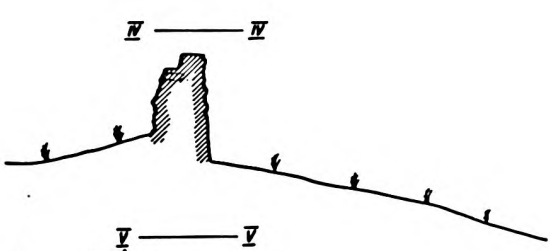
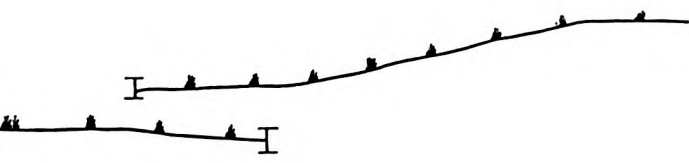
План крепости Гдова с указанием (а) раскопанных в 1978 г. каменных сооружений:

- 1 — Псковская круглая башня, 2 — Псковский захаб с воротами и Псковские ворота, 3 — Костерский угол, 4 — Петелинская башня, 5 — Кушельские ворота, захаб и ворота захаба, 6 — Средняя (Тайницкая) башня, 7 — Малые (Маленские) ворота.





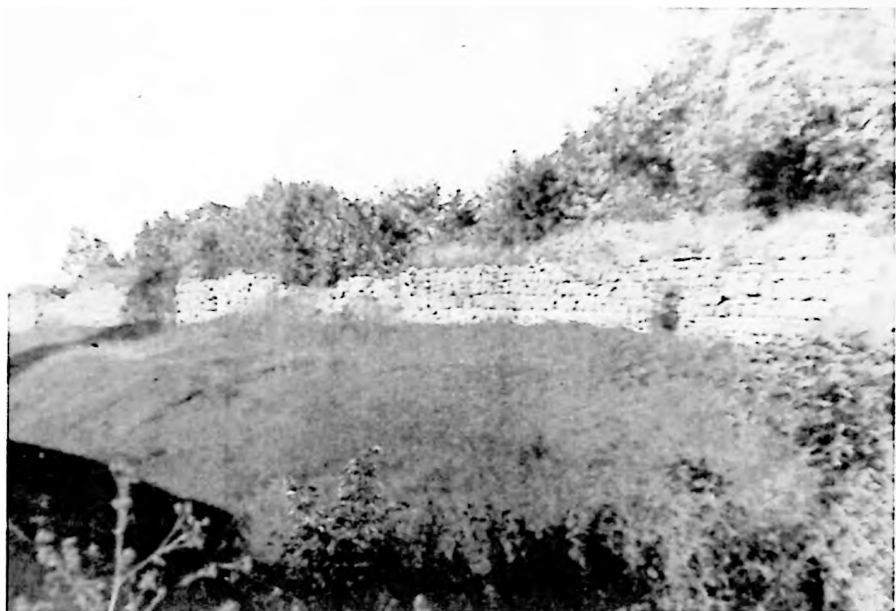
Стены крепости. Профили и разрезы (смотри план),  
V—V — Костерский угол, план и разрез.







Участок юго-восточной стены.



Юго-восточная стена. Общий вид.



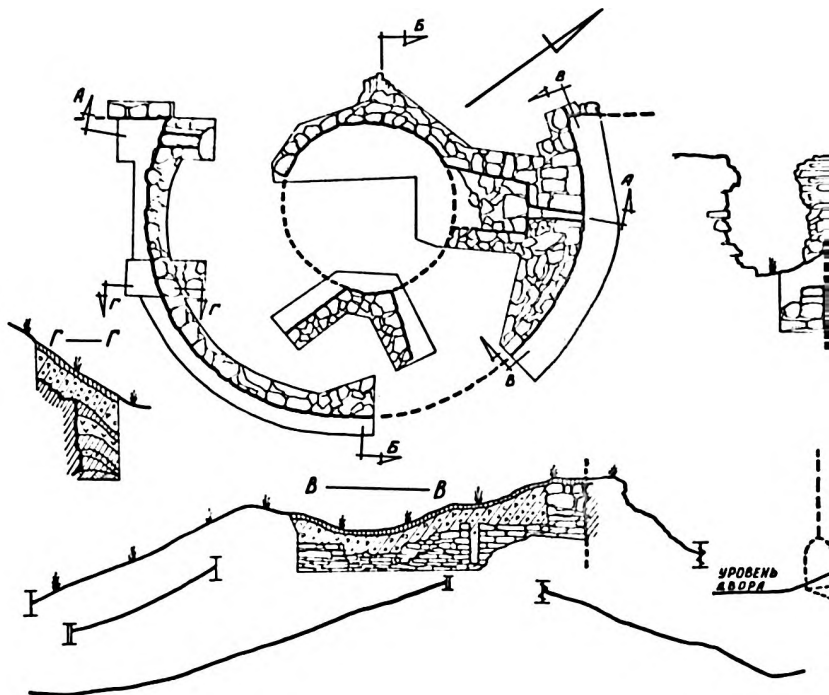
Участок юго-восточной стены.



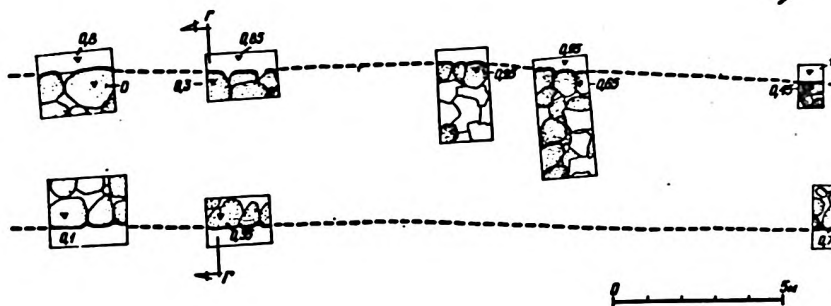
Горка на месте Петелинской башни.

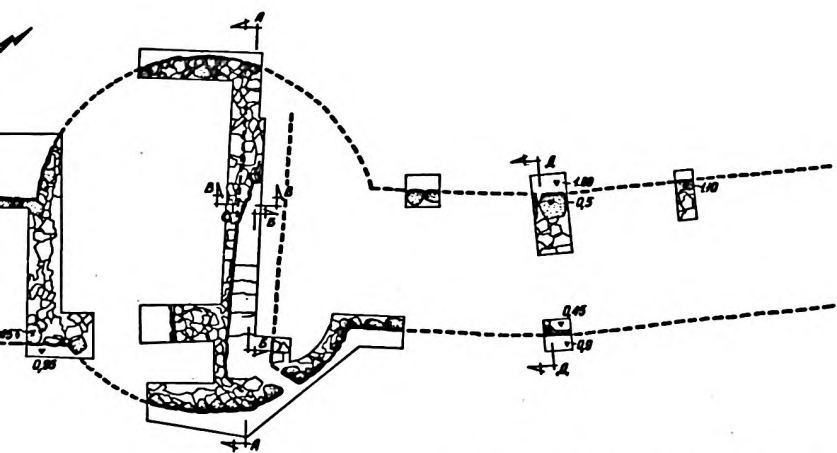
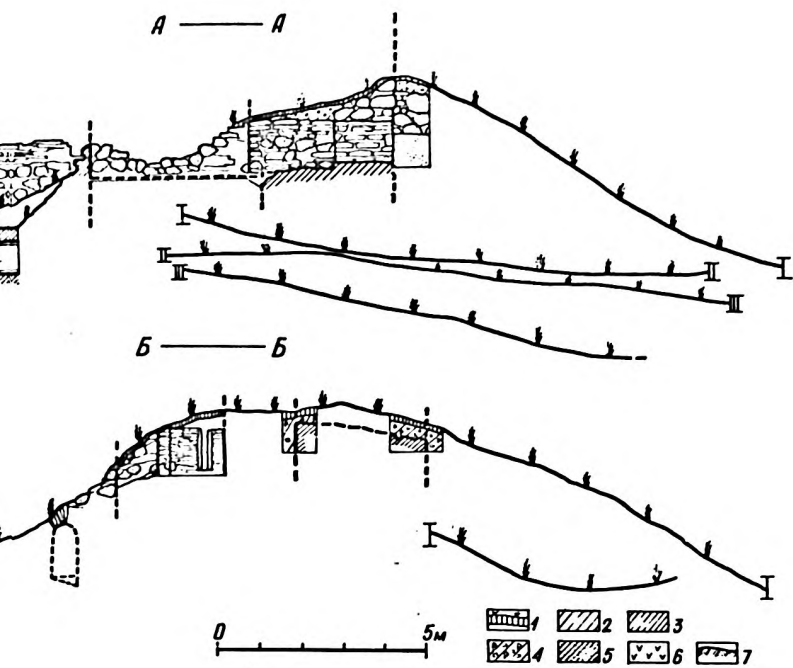


Бойница второго яруса Петелинской башни, вскрытая раскопками.

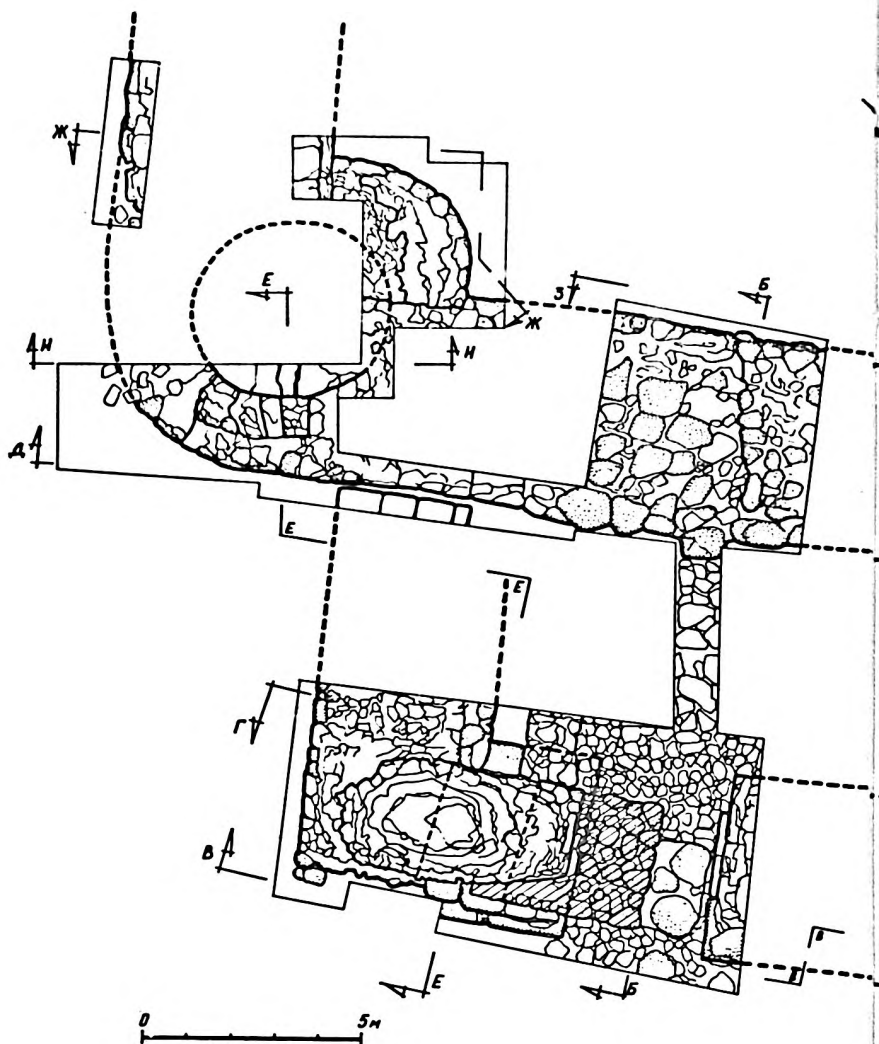


Петелинская башня. План, фасады, разрезы и профили.  
 Условные обозначения: 1 — дерн, 2 — серый гумус, 3 — темный гумус, 4 — раствор с землей и камнем, 5 — песок с землей, 6 — красно-коричневый суглинок, 7 — материковый песок.



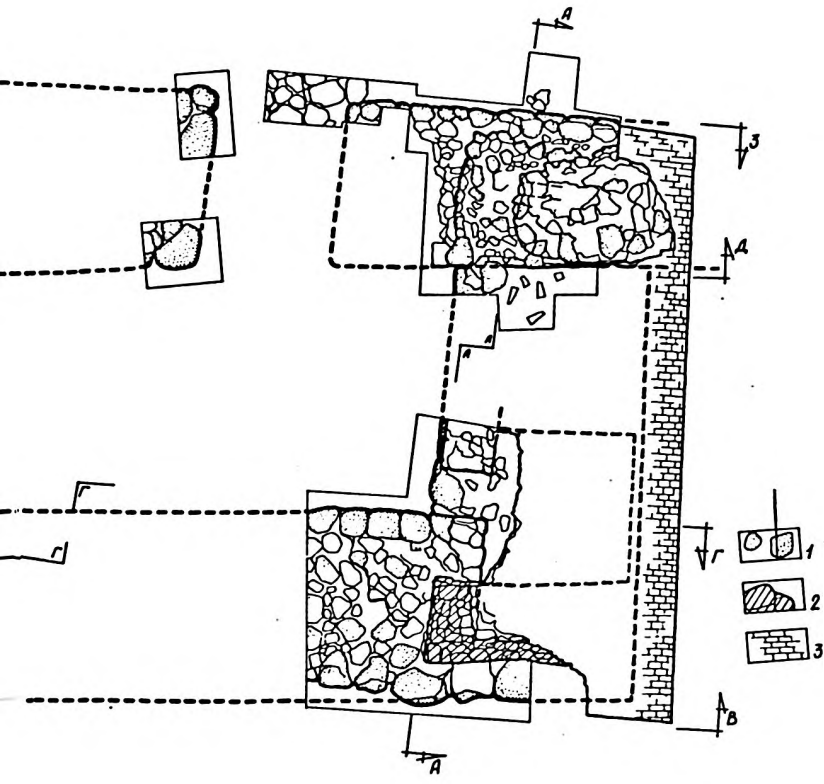


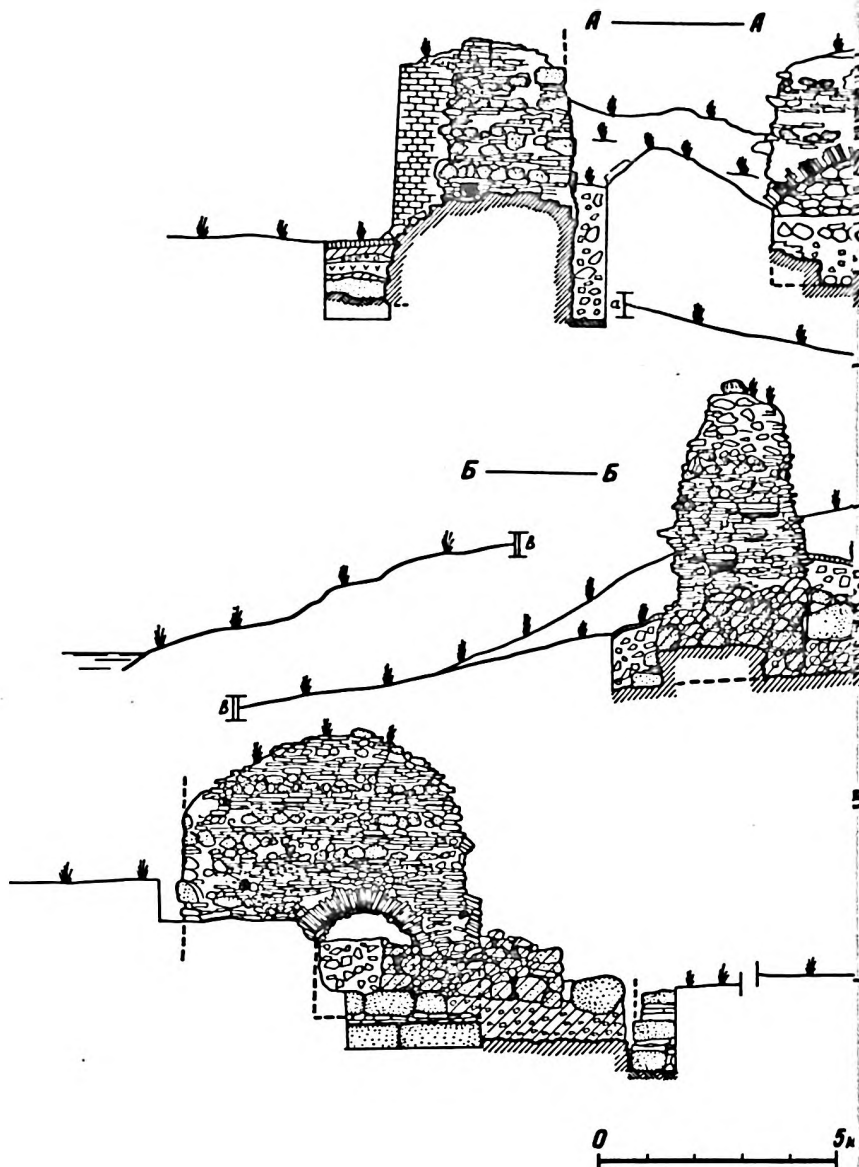
Средняя (Тайницкая) башня. План.



Псковская круглая башня. Псковские ворота и Псковский захаб с воротами. План.

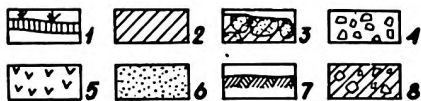
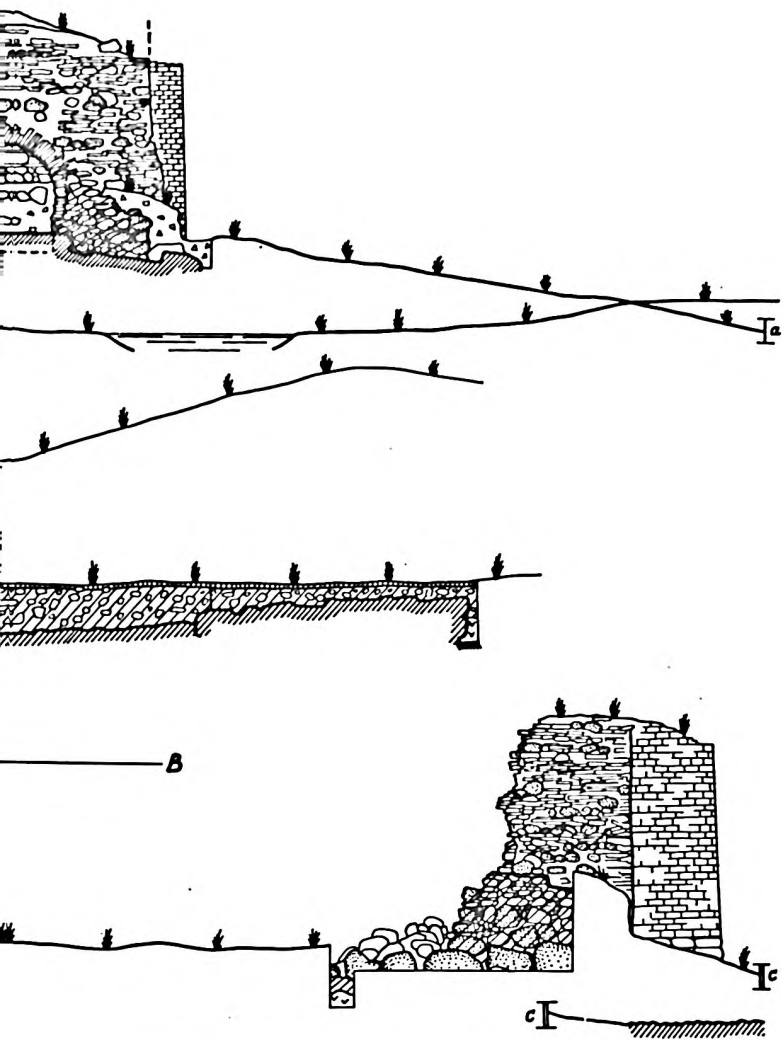
Условные обозначения: 1 — камни, 2 — прикладка из камней XIX в.,  
3 — прикладка 1853 г.



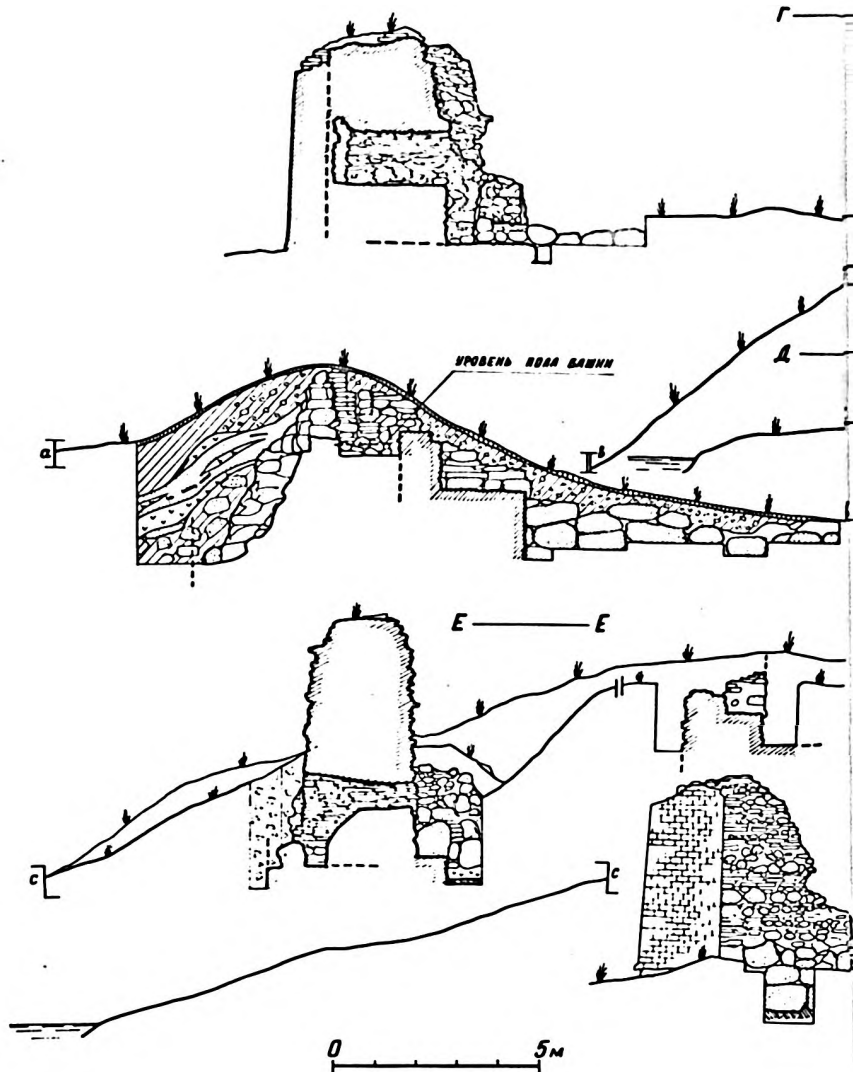


Псковский захаб, фасады, разрезы и профили (смотри план).

Условные обозначения: 1 — дерн, 2 — темный гумус, 3 — прикладка XIX в., 4 — строительный мусор, 5 — красно-коричневый суглинок, 6 — желтовато-коричневый песок, 7 — желтый материковый песок, 8 — земля с камнем.

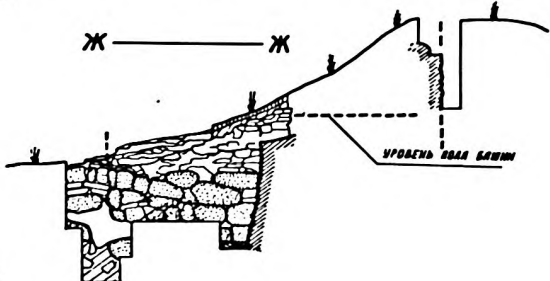
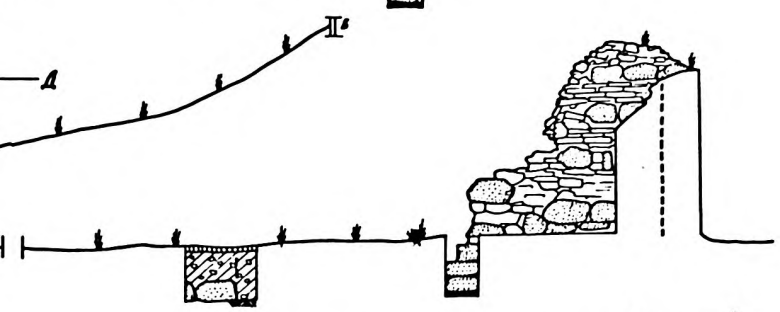
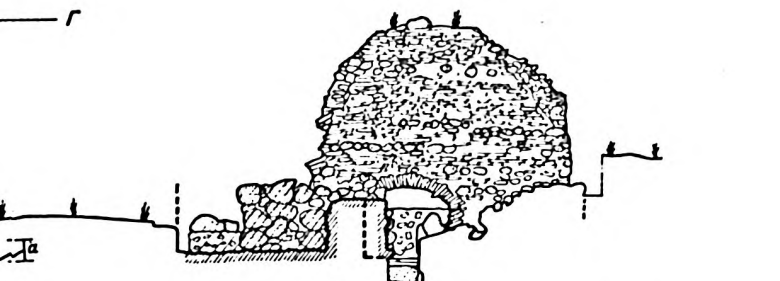




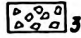
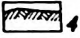
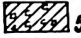
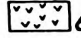

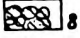




Псковская круглая башня и Псковский захаб. Фасады, разрезы и профили (смотри план).

Условные обозначения: 1 — дерн, 2 — темный гумус, 3 — строительный мусор, 4 — желтый материковый песок, 5 — земля с камнем, 6 — красно-коричневый суглинок, 7 — желтовато-коричневый песок с углистыми прослойками, 8 — прикладка XIX в.



- |   |   |   |   |
|---|---|---|---|
|  |  |  |  |
|  |  |  |  |



Ров у юго-восточной стены.



Псковский захаб. Видна арка ворот захаб.



Псковский захаб. Ядра, найденные в раскопках.



Гдовская крепость. Участок юго-западной стены.

Юго-восточная стена крепости и ров перед ней.

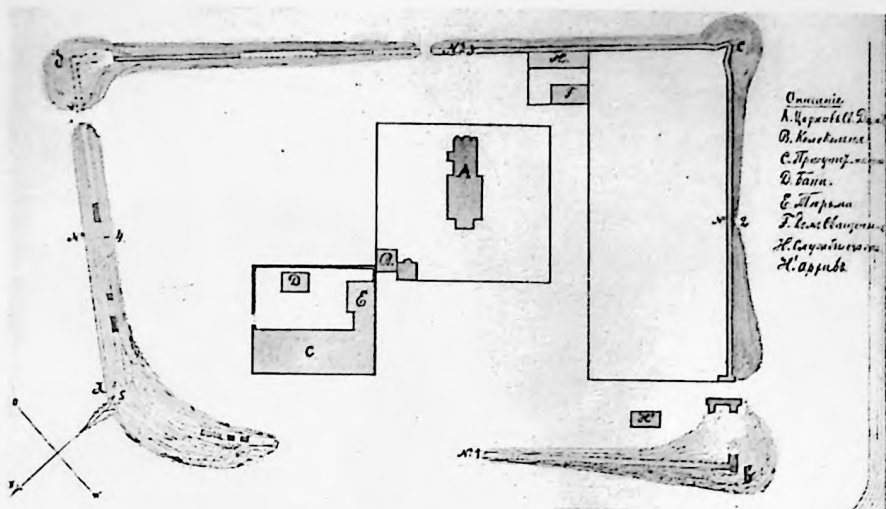




Участок юго-восточной стены крепости.

Костерский угол.

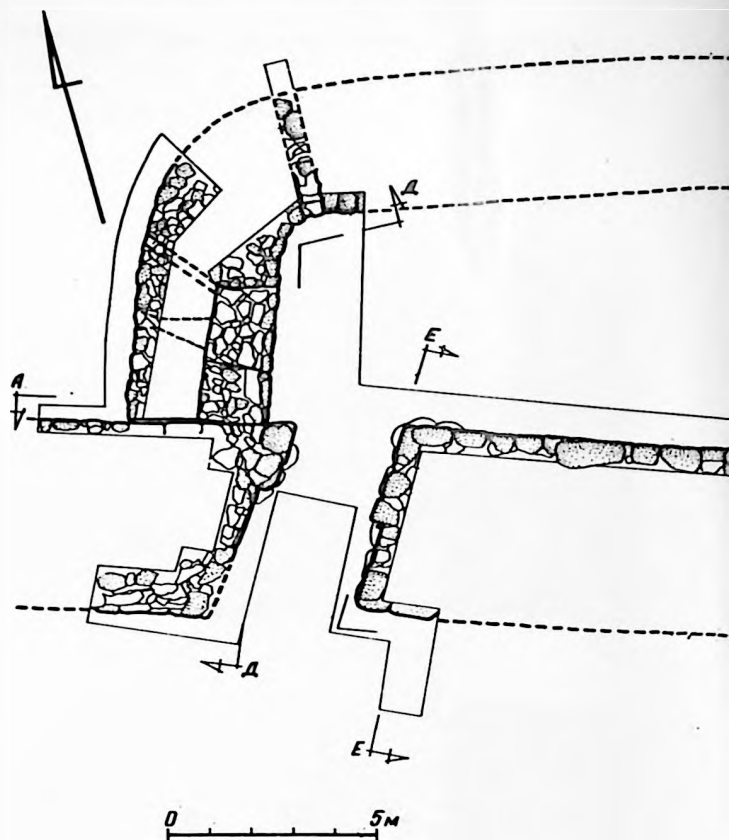




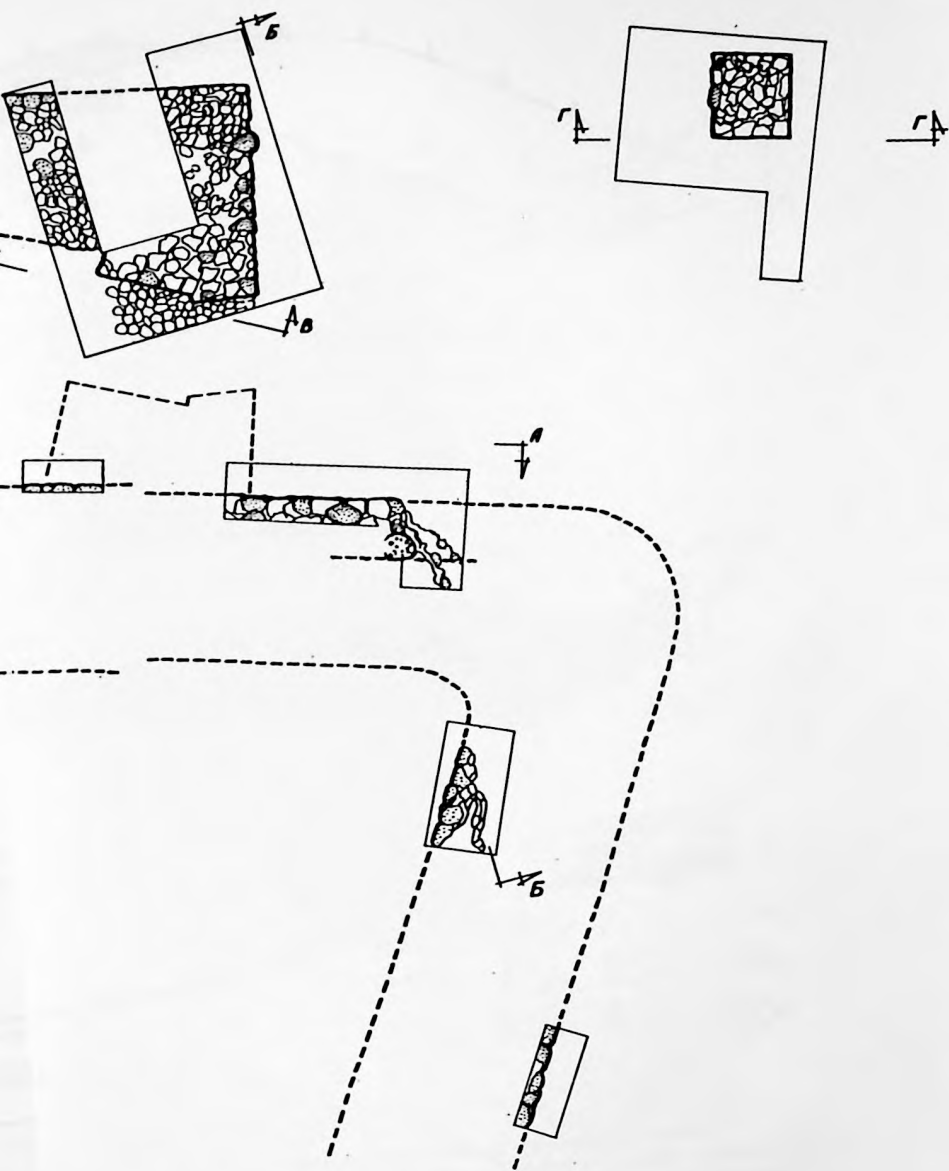
План Гдовской крепости 1875 г.  
 Чертеж инженера-архитектора Феофиловского.  
 Показана застройка крепостного двора.  
 Российский Государственный исторический архив.



Юго-западная стена и горка у Костерского угла.

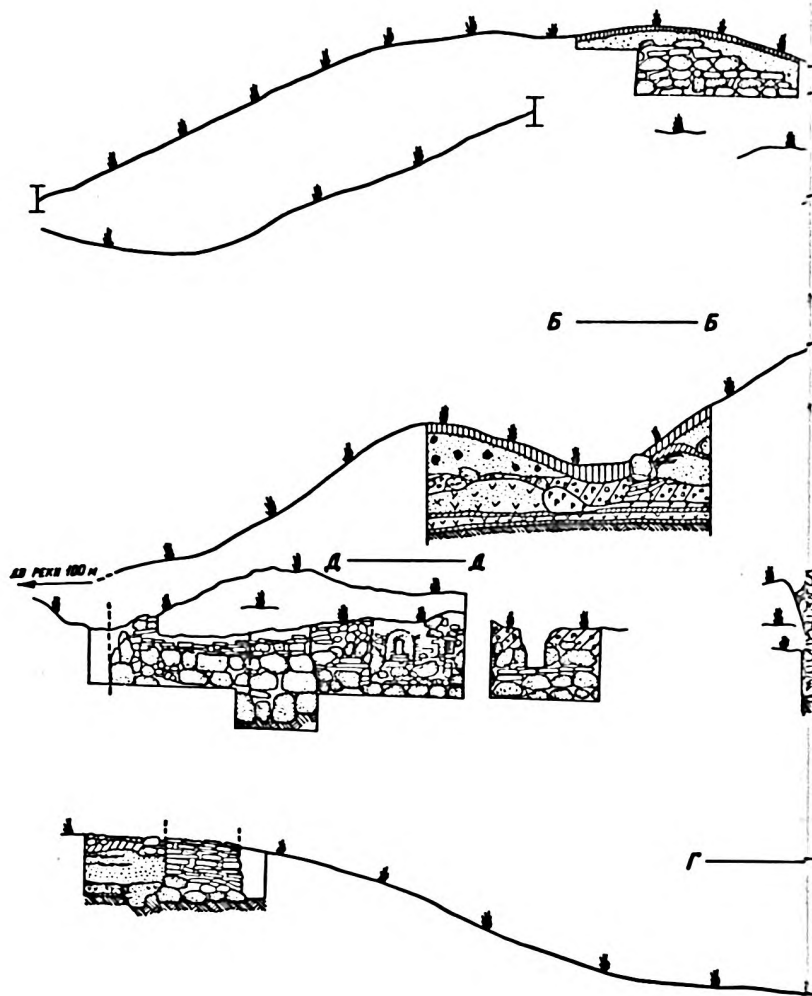


Железный подстав Кушельских ворот.



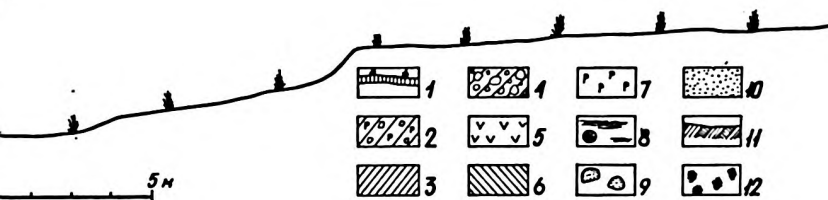
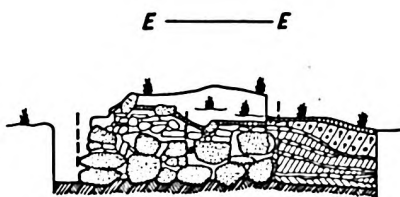
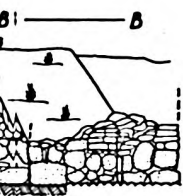
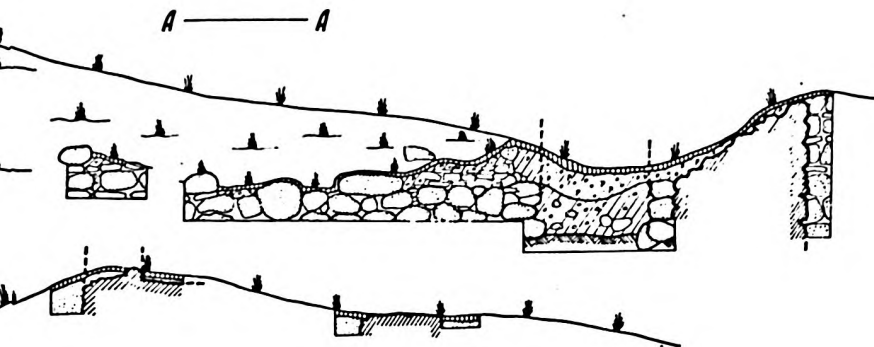
Кушельские ворота, захаб и ворота захаб. План.





Кушельские ворота и захаб (смотри план).

Условные обозначения: 1 — дерн, 2 — раствор с землей и камнем, 3 — темный гумус, 4 — камни с землей, 5 — красно-коричневый суглинок, 6 — предматериковый серо-желтый песок, 7 — раствор, 8 — дерево, 9 — камни, 10 — желтовато-коричневый песок, 11 — материковый песок, 12 — углистые вкрапления.





Юго-восточная стена и горка у Кушельского захаба.



Бойницы в стене Кушельского захаба. Раскопки 1978 г.



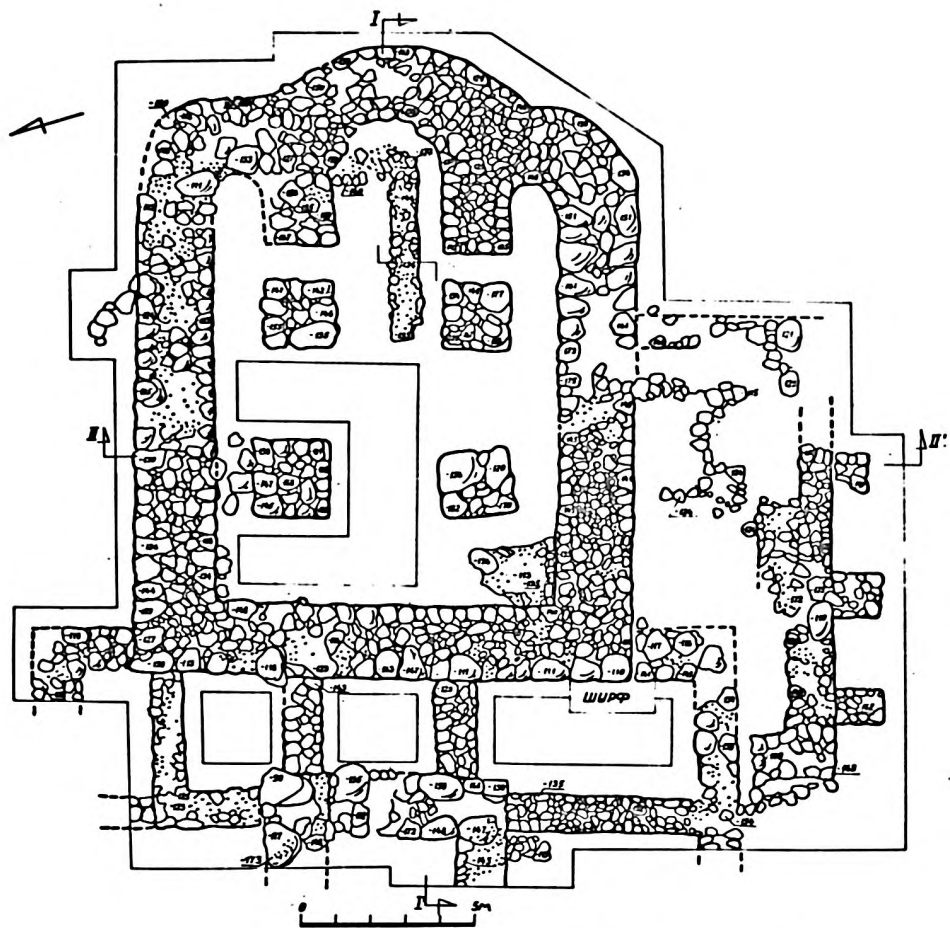
**Собор Св. Дмитрия. Вид с юга.**

**Собор Св. Дмитрия. Своды, барабан, купол.  
Вид изнутри.**

**Церковь Успения и колокольня с церковью  
Преображения.**



*Фотографии начала XX в. из архива Института  
истории материальной культуры Российской  
Академии Наук.*



Фундаменты церкви Дмитрия Солунского. План. Раскопки 1989 г.



Отпевание останков жертв XX столетия перед погребением  
у места еще не восстановленного собора Державной Божьей Матери 30 июля 1989 г.  
*Фотография предоставлена М. В. Женочным.*

Опись Гдовской крепости в 1584/1585 гг.<sup>1</sup>

Город Гдов камен, на реке на Гдове...кого Чютского озера. Длина города 124 сажени, а поперег города 70 сажен с полусаженью. В высоту городные стены 4 сажени, а поперег стены 2 сажени. А мера стене круг всего города 392 сажени с полусаженью. Трой ворота.

Ворота Псковские деревянные, збиваны в 2 доски, да у ворот решетка деревянная. Перед ворота башня отводная каменная, вдоль полодинатцати сажени, а поперег три сажени, а на ней роскат, а на раскате верхнево бою 9 окон, да нижнего бою 3 окна. Да у ворот по обе стороны в стене нижнего бою 6 окон, да возле стены у ворот окно. Да из отводные башни за город ворота деревянные, збиваны в 2 доски. А около тое отводные башни рубленные тарасы деревянные, а окладены дерном, а длина около отводные башни 40 сажен, а поперег 2 сажени. У тех же ворот на угле башня круглая, вдоль и поперег 2 сажени, верхнево бою 4 окна, середнего 3 окна, а нижнего 2 окна. А около башни рубленные тарасы деревянные и дерном окладены. Да подле тое ж башни изнутри города слух.

От ноугольные от Круглые башни до Средние да Тайницкие [башни] вдоль по стене 61 сажень. К стене верхнего бою 17 окон, а подошвного окно.

Башня Средняя над тайником, каменная, окладена дерном, вдоль и поперег 2 сажени с локтем по средней бой, а в нем 4 окна. В верхнем бою по пяти окон, а в среднем и в подошвном бою по 3 окна. [Из] города тайник, в глубину по леснице 8 сажен [с локтем — ?], а поперег полтрестью сажени, а в нем колодез. Да ис тайника ... 3 окна боевых.

От Средние башни до Малых ворот [вдоль по стене] 39 сажен. А из города верхнево бою 13 окон, да подошвного бою окно.

Ворота Малые деревянные, збиваны в две доски, а у ворот решетка деревянная. А над ворота башенка малая, а из башни верхнево бою одно окно над ворота, да подошвного бою 2 окна.

У Малых же ворот башня отводная деревянная, рублена в две стены, окладена дерном, в длину 8 сажен, а поперег 3 сажени [верхнего] бою 8 окон, а подошвного бою 6 окон.

У тех же ворот изнутри города раскат деревяной, вдоль поляты сажени, а поперег 3 сажени.

От раската Малых ворот до Кушеского до наугольного роскату вдоль стене 61 сажен из города верхнего бою 19 окон, подошвного 6 окон.

Ворота Кушелские деревянные, збиваны в 2 доски, у ворот решетка деревянная. Перед ворота башня отводная каменная, вдоль 11 сажен, а поперег 4 сажени, а на башни роскат, а подошвного бою из башни 2 окна, а из загордья окладена дерном.

<sup>1</sup> Книга псковского пригорода Гдова писма и меры Ивана Васильевича Дровниина с товарищи 7093 // Сборник Московского архива Министерства юстиции. Т. 6. М., 1914. С. 307—312.

Да у тое ж отводные башня отводная деревянная за город, на углу, рублена 2 стены, окладено дерном, вдоль 7 сажен с локтем, а поперег 4 сажени. А в ней верхнего бою окно над ворота, да подошвного бою 6 окон. Да с тое ж башни ворота за город деревянные.

У Кушеских же ворот на углу роскат деревяной, вдоль 5 сажен, а поперег 4 сажени. У того же роскату слух за город возле стены.

От Кушеского от наугольного роскату да Пятелинские башни вдоль по стене 60 сажен. А из города верхнево бою 14 окон подошвного 3 окна.

Башня круглая Пятелинская [с Загородья] окладена дерном и землею по середний бой. Вдоль и поперег 2 сажени с локтем. А из нее верхнего бою 6 окон, среднего и подошвного по пяти окон. Да у тое ж башни слух за город ...башни.

От Пятелинские от круглые башни до наугольного раскату вдоль по стене 57 сажен, а из города верхнего бою 13 окон, да подошвного 3 окна на углу от костра.

Изнутри города роскат, вдоль 5 сажен, а поперег 4 сажени. На том же углу башня отводная деревянная за город, рублена в 2 стены, окладена дерном и землею, вдоль 7 сажен, а поперег 3 сажени, а на ней роскат. А из ней среднего бою 7 окон, да подошвного 7 окон.

Да ис тое ж башни ворота тайные во рвы. Да под нею ж слух за город и в город приход. Да ворота ис среднево бою в город. Да под тою ж башнею башня отводная во рвы, и вдоль и поперег 3 сажени, а от ней подошвного бою по рвом 3 окна.

От наугольного роскату да наугольные башни, что у Псковских ворот, вдоль по стене 68 сажен, а из города верхнего бою 20 окон, подошвного 2 окна.

Да изнутри города вся городовые стены рублены тарасы, поперег 3 сажени без локти, а вверх дву сажен, а проходу меж городовые стены сажень с локтем.

Да за городом у Кушелских ворот по глухому застеню и до наугольные башни рву 127 сажен. Да от Кушелских же ворот по другую сторону до Псковских ворот обошла река Гдова. А от Псковских ворот до наугольные башни ручей обошел.

На городе: пицаль грановитая, а у ней ядер железных 156 ядер, а весом ядро по 8 гривенок, 4 пицали полуторных, а у них 930 ядер железных, пицаль волконет, а у ней 100 ядер железных, 3 пицали полковых, а у них 4150 ядер железных, 7 пицалей девятипядных, а у них 2170 ядер железных, 5 пицалей скорострелных, а у них 1000 ядер железных, 2 тюфяки, а у них 5 пуд дробу железного, 90 пицалей затинных, а у них сорок две тысячи ядер железных, пицаль сороковая, а у ней 200 ядер железных. А зелья ко всему наряду 246 пуд и 11 гривенок, да 47 пуд свинцу.

В городе ж церковь каменна соборная великомученик Христов Дмитрий Селунский, да церковь Успения Пречистые Богородицы, да церковь архангела Михаила, обе каменны, да колоколница каменна, а поставлены те храмы Успения Пречистые и архангел Михаил и колоколница после писма. А церковное строение и на колоколнице колокола писаны в церковном строении.

Да в городе ж царя и великого князя 5 житниц, в них сыплют государев хлеб привозной и запас, сухари и толокно и крупы, а ведает те житницы губной староста Семейка Пустошкин, да целовальники. Да 8 мест пусты. Двор наместнич, а во дворе хором: горница полчетверты сажени, да повалуша полутретья сажени. Да у ворот изба четырех сажен, перед нею сени дву сажен, клеть дву сажен, а над ледником клеть дву сажен, погреб с напребнищею полутретья сажени. Поварня в яме полутретья сажени. Изба поваренная полутретью сажени, перед нею сени дву сажен. Житница дву сажен, сенник трех сажен, конюшня — 2 стены четырех сажен, а две полторы сажени. Все хоромы ветчаны.



- Артёмьев А. Р.* Города Псковской земли в XIII—XV вв. Владивосток, 1998.
- Бочкарев В. А.* Шведско-русские отношения в Смутное время и осада Пскова 1615 года. Псков, 1916.
- Достопримечательности Псковской области. Л., 1973.
- Кирпичников А. Н., Назаренко В. А.* Открытия в Гдовской крепости // Археологические открытия 1978 года. М., 1979.
- Кирпичников А. Н.* Оборона Пскова в 1581—1582 годах и его крепостные сооружения в период Ливонской войны // Археологическое изучение Пскова. Вып. 2. Псков, 1994.
- Косточкин В. В.* Кремль древнего Гдова // Материалы и исследования по археологии СССР. 77. М., 1958.
- Михайлов А. А.* Артиллерия Гдовской крепости в XVII в. // Археология и история Псковской земли. Псков, 1992.
- Осокин П. Г.* Гдов. Л., 1986.
- Покрышкин П. П.* Церкви псковского типа XV—XVI стол. по восточному побережью Чудского озера и на р. Нарове // Известия археологической комиссии. Вып. 22. СПб., 1907.
- Псковская летопись. Вып. 1. М.—Л., 1941; вып. 2. М., 1955.
- Сборник Московского архива Министерства юстиции. Т. 5. М., 1913; т. 6. М., 1914.
- Седов В. В.* Псковская архитектура XVI века. М., 1996.
- Серебрянский Н.* Очерки монастырской жизни в Псковской земле. М., 1908.
- Спицин А. А.* Гдовские курганы в раскопках В. Н. Глазова. Материалы по археологии России. 29. СПб., 1903.
- Torvinen M.* Kuuselan eläinkoristeinen rengas // Iskos. 6. Helsinki, 1988. P. 207—215.
- Фортен Г. В.* Балтийский вопрос в XVI—XVII стол. Т. II // Записки историко-филологического факультета С.-Петербургского университета. Ч. 34. СПб., 1894.

Российский Военно-исторический архив. Военно-учебный архив. № 19001.

Российский Государственный исторический архив. Фонд 1284, оп. 54, № 3.

Санкт-Петербургский филиал Института Российской истории. Фонд 265, № 20/6; фонд 276, оп. 1, № 140.

*Кирпичников А. Н.* Отчет о раскопках Гдовской крепости в 1978 г. // Архив Гдовского музея истории края.

*Кирпичников А. Н.* Отчет об археологических исследованиях фундамента собора Св. Дмитрия Солунского в г. Гдове Псковской области в 1989 г. В том же архиве.

*Апсида* — восточный полукруглый в плане выступ алтарной стены храма, символизирующий Вифлиемскую пещеру — место рождения Христа.

*Боевой ход* — верхняя часть стены, представлявшая горизонтальную площадку, по которой мог передвигаться воин.

*Бой* — бойница стены или башни.

*Бой* — подошвенный, средний, верхний — обозначение ярусного местоположения бойниц стен и башен.

*Вкладень* — цилиндр с порохом, который вкладывался в казенную часть орудия.

*Ворота тайные* — скрытый от глаз проход к реке или в ров.

*Воротник* — воин, обслуживавший ворота.

*Гривенка* — мера веса, равная 409,5 г.

*Житница* — склад для зерна.

*Захаб* — дополнительная пристройка для укрепления ворот главной стены или проездной башни.

*Клеть* — деревянная срубная постройка или помещение в доме.

*Контрфорс* — подпорный устой, примыкающий к стене.

*Локоть* — мера длины, измеряемая расстоянием от локтевого сустава до концев пальцев; обычно 44—46 см.

*Окно* — бойница.

*Палатка казенная* — помещение для хранения “казенных” документов.

*Пилон* — массивный граненый устой, столб.

*Пищаль* — огнестрельное орудие, собирательное название разнообразных образцов.

*Пищаль волконя или волконет* — имела ствол, украшенный изображением сокола.

*Пищаль грановитая* — ее ствол имел грани.

*Пищаль девятипядная* — ствол имел длину 9 пядей.

*Пищаль затинная* — тяжелое крепостное ружье с крюком для упора о парапет стены или бойницу.

*Пищаль полковая* — использовалась в походных порядках полков.

*Приступ* — штурм.

*Приступная стена* — наиболее доступная для нападения сторона крепости.

*Посад* — часть города за пределами кремля, могла иметь собственные укрепления или быть не укрепленной.

*Пуд* — мера веса, равная 16,380 кг.

*Пушкарь* — воин, обслуживавший огнестрельное орудие.

*Пядь* — мера длины, равная расстоянию между концами вытянутых по одной линии большого и указательного пальцев; обычно 22—23 см.

*Раскат* — башнеобразное, как правило, деревянное сооружение с одним или несколькими настилами для пушек; иногда упомянуты на каменных башнях или служили их дополнением.

*Регулярная крепость* — укрепление в плане квадратное или прямоугольное, с одинаковыми по длине стенами или попарно равновеликими.

*Сажень* — мера длины, равная 2,134 м; в официальном делопроизводстве XVI—XVII вв. трехаршинная сажень составляла 2,16 м.

*Слобода* — район города, где жили военные или люди одной профессии.

*Слух* — подземный ход для контрминной борьбы.

*Тарасы* — бревенчатые срубы, часто заполнявшиеся землей.

*Тяглый* — человек (или его двор), обложенный налогом.

*Тюфяк* — огнестрельное орудие, обычно имевшее ствол конической формы.

*Фланкирующая башня* — сооружение, имевшее бойницы как для фронтальной, так и для боковой — фланговой стрельбы.

*Фортификация* — система крепостных сооружений.

*Фунт* — мера веса, равная 409,5 г.

*Храмозданная надпись* — надпись о времени и обстоятельствах постройки церкви.

*Целовальник* — сборщик налогов.

*Эркер консольный* — боевой выступ стены на подпорках—консолях, в котором могли находиться один или несколько воинов.

**КИРПИЧНИКОВ**  
**Анатолий Николаевич**

**КРЕПОСТЬ  
ДРЕВНЕГО  
ГДОВА**

В авторской редакции.

Художник А. В. Малафеев.

Художник-ретушер В. А. Цыганков.

Технический редактор Г. В. Преснова.

Корректор Н. И. Шишкова.

Компьютерная верстка О. Б. Омелина.

Лицензия Госкомпечати РФ ЛР № 040511 от 29.07.97.

Сдано в набор 17.04.2000. Подписано к печати 23.05.2000.

Усл. печ. л. 3,75 + 0,25 цв. вкл. Формат 60 × 90<sup>1</sup>/<sub>16</sub>.

Печать офсетная. Тираж 3000 экз. Заказ № 414.

Издательско-полиграфический комплекс «Вести»,  
193311, Санкт-Петербург, ул. Смольного, д. 3.

