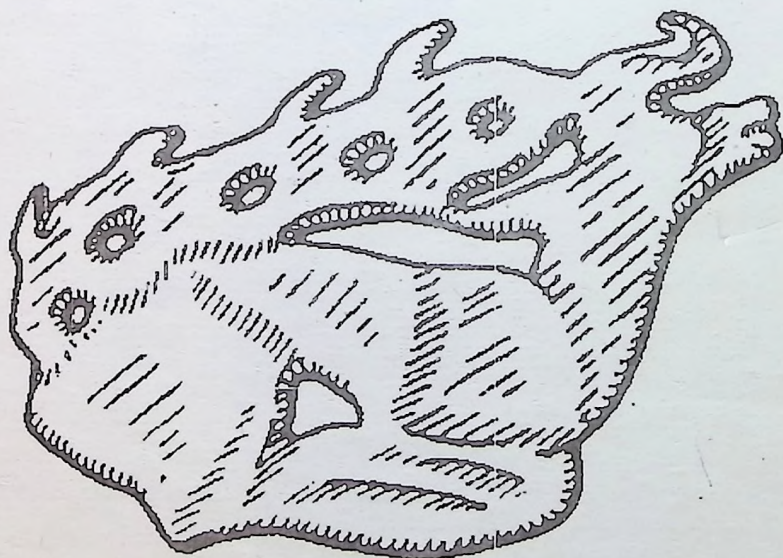


С.В. Красиенко, А.В. Субботин

ТРОПОЙ

ТЫСЯЧЕЛЕТИЙ



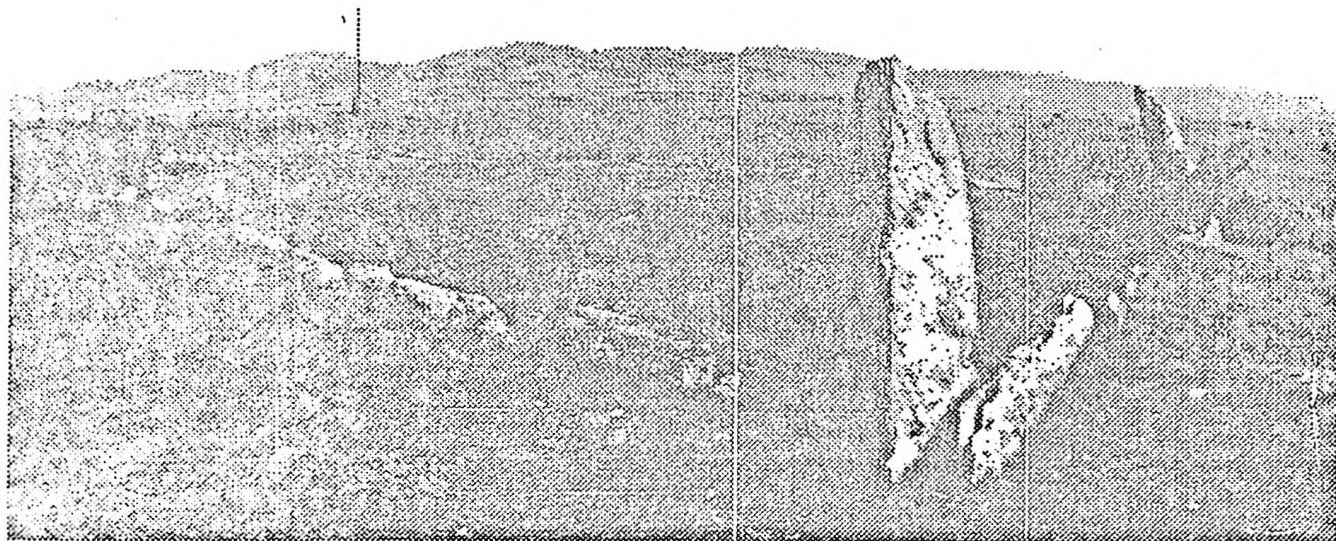
С.В. Красиенко, А.В. Субботин

ТРОПОЙ ТЫСЯЧЕЛЕТИЙ

*Очерк древней истории
Шарьповского района*

Шарьпово,
2000 г.

Издание осуществлено при поддержке Красноярской угольной компании (В.И. Бондаренко), АО “Горэлектросеть” (Ю.Г. Несмелов), ООО “Дельфин” (Н.А. Асланов), ТД “Сибирский союз” (Г.В. Качаев), ООО “Городской рынок” (Р.Б. Хортиев), ООО “Солдан” (С.В. Солдатов), ООО “Радуга-ТН” (С.В. Белов) и многих других, а также при личном участии профсоюзных лидеров углепрофсоюза В.А. Перепелкина и О.Х. Исянова.



Древние курганы в районе села Малое Озеро.

На обложке и на страницах 9,10 использованы рисунки из книги “Древние культуры евразийских степей” (Л. “Наука”, 1983), на других страницах - из фондов фотоархива редакции газеты “Огни Сибири” г. Шарыпово, а также фото А. Пуоджюнаса.

Ответственный редактор А. Комиссаренко.

Набор Л. Шишкиной, макет, верстка Г. Колпаковой. Корректор Г. Мурзинцева.

ВМЕСТО ПРЕДИСЛОВИЯ .

Поверьте, нам по-доброму завидуют. Потому что почти ежегодно выходят книги, брошюры, выпуск которых инициирован шарыповским историко-краеведческим обществом "Поиск". Эти издания повествуют о далеком прошлом нашего региона, его новой и новейшей истории, интересных географических названиях - топонимах.

Недавно издана книга "Археологическая карта Шарыповского района". И вот ее авторы, научные сотрудники Института истории материальной культуры РАН (г. Санкт-Петербург) С. Красниенко и А. Субботин подготовили новую - очерк древней истории региона. Он как бы итожит работу ученых Института истории материальной культуры на нашей земле за последние более чем два десятилетия, специалистов других научных учреждений, исследователей, прежде всего археологов, в XIX начале XX веков, шарыповских краеведов.

Я отметил, что издание очерка как бы итожит труд ученых. В действительности же и авторы, их коллеги, местные краеведы ежегодно пополняют наши знания о прошлом территории, занятой городом Шарыпово и Шарыповским районом. Как пример назову лишь одно имя. Это Сергей Анатольевич Краснолуцкий. Замечательный скульптор, он на наших глазах вырастает и как талантливый археолог, как, по мнению газеты "Огни Сибири", человек, умеющий видеть сквозь землю. Его талант, помноженный на упорный труд, приносит такие результаты, что число памятников археологии, вновь открытых в районе, каждый год увеличивается на десятки.

Авторы этого издания - не новички в Шарыпове. Они стали "отцами" детской археологической экспедиции, через которую прошло почти шесть сотен шарыповских мальчишек и девчонок. От рождения экспедиции, а ей уже семь лет, до наших дней творческих содружество А. Субботина и С. Красниенко с администрацией города окрепло и, надеюсь, будет продолжаться еще многие годы. А книга, небольшая по объему, названная "Тропой тысячелетий", станет настольной для всех любителей истории нашей малой родины - земли шарыповской.

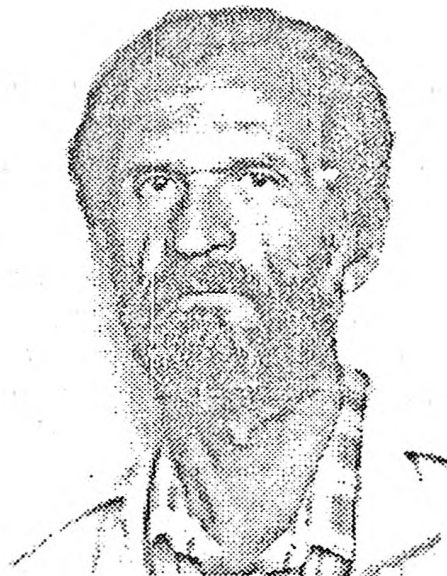
Слово к читателю

Пройти тропой тысячелетий не каждому суждено. Но они, авторы этой небольшой книги, смогли это осуществить. Ибо тропа эта - история, причем древняя, нашей частички Сибири. История неповторимая, наполненная судьбой различных культур и племен, населяющих шарыповскую землю, начиная за пятнадцать тысячелетий до рождения Христа и вплоть до раннего средневековья.

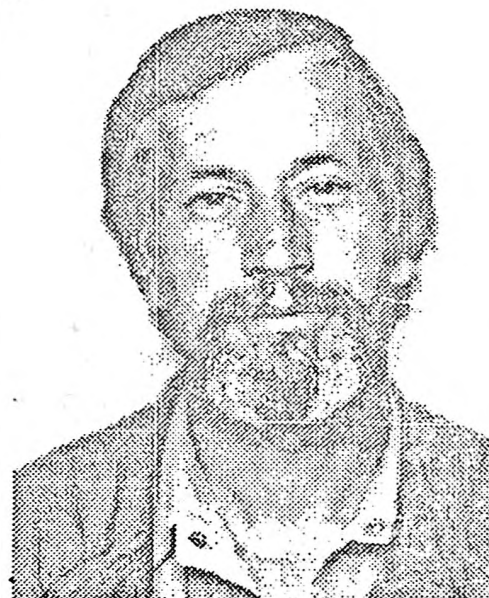
Авторы этого издания хорошо известны в городе Шарыпово и Шарыповском районе. Археологи, научные сотрудники Института истории материальной культуры Российской академии наук из Санкт-Петербурга Сергей Владимирович Красниенко и Андрей Викторович Субботин на протяжении многих лет ведут исследование памятников археологии региона. Благодаря им вышли в свет два издания книги "Археологическая карта Шарыповского района (Красноярский край)", которая стала настольной для большинства местных краеведов.

А. Субботин и С. Красниенко продолжатели великого дела изучения истории нашего края, начало которому положила первая Академическая экспедиция, руководил которой немецкий ученый Даниил Готтлиб Мессершмидт, приглашенный Петром Великим. С того времени - ноября 1721 года - и по наши дни район исследовали ученые с мировыми именами, историей региона занимались сотрудники различных музеев, институтов, местные краеведы. С 1977 года и по настоящее время в районе работает Сибирская археологическая экспедиция Института истории материальной культуры. С первых дней один из авторов данной книги - А. Субботин. Он и его товарищ С. Красниенко "научные долгожители" на шарыповской земле. Одним из итогов их многолетнего труда стал очерк истории археологического изучения района, опубликованный в книге "Археологическая карта...". Список же специальной, только археологической литературы, в которой упоминается Шарыповский район, достиг уже почти двух сотен. Пятнадцать процентов этой литературы составляют труды С. Красниенко и А. Субботина.

Археологи нашли в городе и районе настоящих друзей и помощников. Особо хочется выделить С. Краснолуцкого. Сергей Анатольевич, по словам А. Субботина и С. Красни-



А.В. Субботин.



С.В. Красниенко.

енко, обладает несомненным даром полевого исследователя и наблюдательностью. За последние годы он открыл сотни неизвестных ранее памятников древности. Ученым помогают простые люди, руководители и специалисты ведущих предприятий и организаций, администрации города и района, сельских Советов. Тесный контакт с местным населением помогает внести новые штрихи в картины прошлого. Старожил А. Итпекэв, к примеру, показал фризы с наскальными рисунками на хребте Каратаг, которые заинтересовали специалистов по петроглифам. Наблюдение и выводы местных краеведов дополняют знания по истории региона и они, вне сомнения, использованы авторами в ходе подготовки рукописи.

Готовя рукопись к изданию, мы не стремились упростить текст, сделать его более научно-популярным. Ведь эта книга предназначена тем, кто уже знаком с историей Отечества, Красноярского края. И новое издание дает возможность углубить эти знания на примере малой родины. Ибо история места, где мы живем, неотделима от истории России, является ее составной частью.

Уверены, что эта небольшая книга станет надежным спутником в познании края, где вы живете - в городе Шарыпово или селах Шарыповского района.

*Александр КОМИССАРЕНКО,
координатор
Шарыповского историко-краеведческого общества "Поиск",
главный редактор газеты "Огни Сибири".*

Эпоха камня

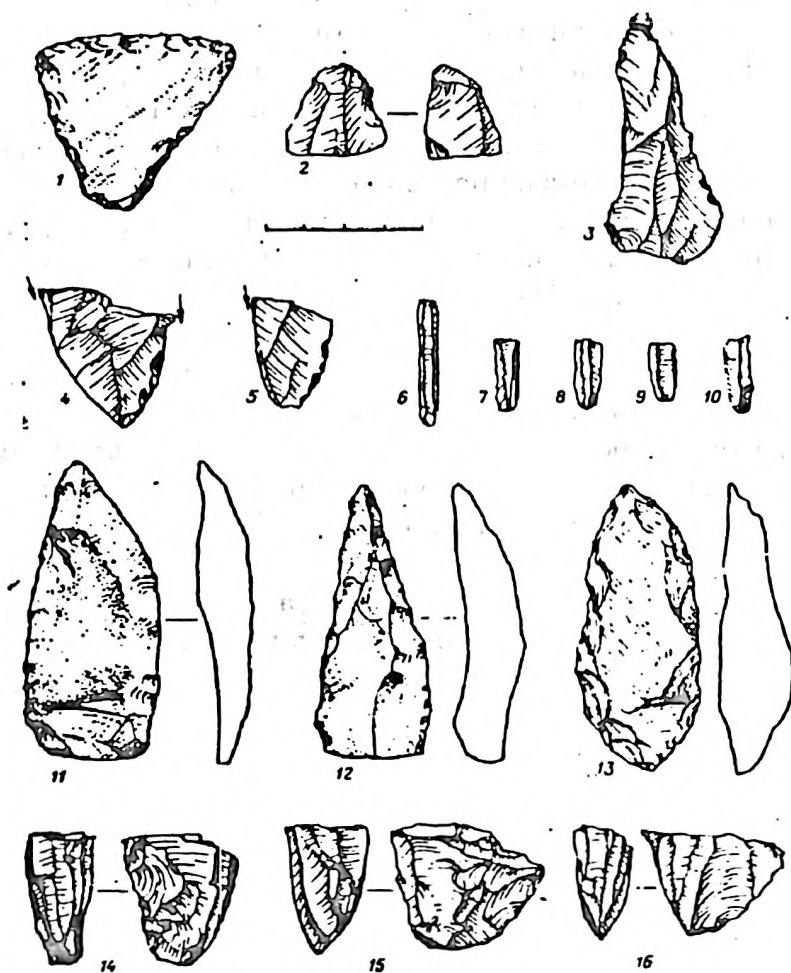
Время, в которое древнее человечество расселялось по территории Сибири, принято называть эпохой палеолита.

Его начало теряется в глубине тысячелетий, финал определяется концом последнего ледникового времени и началом послеледниковой эпохи.

В завершающей стадии палеолита - 15-10 тысяч лет тому назад на всем пространстве от Урала до Приморья и от Северной Якутии до Монголии жили бродячие и полубродячие охотничьи племена. Они охотились на еще существовавших в то время мамонтов, шерстистых носорогов, бизонов, а жили в небольших и легких наземных жилищах типа шалаша и чума.

В Шарыповском районе пока известна только одна стоянка данного времени - "Березовый ручей-1". Обнаружена она была на высоком крутом правом берегу реки Береш случайно в 1981 году, как часть уничтоженной бульдозером при спрямлении дороги площадки древней стоянки, на которой в 1981-82 годах сотрудниками Сибирской экспедиции были проведены раскопки. Кремневые орудия, открытые в процессе работ, были представлены скребками, строгальным ножом, проколкой из рога северного оленя, скобелем, несколькими роговыми основами для вкладышевых орудий труда. Там же были найдены кости бизона. Находки на стоянке подтверждают охотничий характер деятельности населяющих данную территорию древних людей и свидетельствуют о том, что шарыповская земля была освоена людьми уже в глубокой древности.

В последующие тысячелетия охота, как основа жизнедеятельности первобытных племен Сибири, сохраняла свое главенствующее значение. Однако в переходный от древнего каменного века (палеолита) в новокаменный (неолит), в период, называемый специалистами мезолитом или эпипалеолитом, в жизни древних людей происходи-



Каменный инвентарь стоянки "Березовый ручей-1"

ли весьма значительные перемены. Свидетельства этому имеются и среди археологического материала, обнаруженного в Шарыповском районе. Именно в мезолите (VIII-IV тыс. до н.э.) были изобретены лук и стрелы, появились шлифованные каменные орудия труда, в первую очередь топоры и тесла, человечество научилось заниматься рыболовством. Появились микролиты - высшее достижение при обработке камня. Это миниатюрные, правильных геометрических форм, тонко ретушированные кремни, большинство из которых было предназначено для использования в качестве вставок в роговую или деревянную основу. Таким образом делались гарпуны, серпы, наконечники дротиков и другие сложносоставные орудия труда. Само появление последних говорит о расширении сферы деятельности людей в описываемую эпоху.

Микролиты, представленные микропластинами, миниатюрными призматическими нуклеусами (заготовками, от которых откалывали пла-

стинки кремня), другими орудиями труда в Шарыповском районе были найдены на нескольких памятниках. Среди них можно назвать "Развилку II", "Берешское III", "Усть-Парная II", "Шарыповское IX", "Ручей Симаков". По ландшафтным характеристикам эти поселения весьма схожи и близки к памятникам той же эпохи в других местах: они располагаются на вершинах гряд, прибрежных холмов или краях высоких коренных берегов рек, не всегда в непосредственной близости от воды.

Каменная микроиндустрия, зародившись в мезолите, продолжала существовать и далее - в эпоху неолита. В Южной Сибири это время начинается примерно в VI-V тысячелетии до нашей эры и заканчивается в III тысячелетии до н.э. Охота по-прежнему сохраняет свои ведущие позиции в хозяйстве неолитических коллективов, однако в ряде случаев учеными зафиксировано увеличение роли рыболовства и даже появление зачатков примитивного земледелия.

Только по микролитам, учитывая длительность их существования, точно датировать какой-либо памятник достаточно сложно. Однако существует более надежный способ опеределить время существования древнего поселения - по керамическим черепкам. Специалистам по древней истории известно, что в неолите появилась первая глиняная посуда. В связи с этим керамика становится наиболее верным датирующим материалом. Свою датирующую роль она сохраняет и даже увеличивает в более позднее время, так как по характеру лепки, составу теста и самое главное, по орнаменту она сильно отличалась в разное время и у различных племен.

Следовательно, обнаружение вместе с кремне-

вым инвентарем керамики, что нередко встречается в поселениях Шарыповского района, позволяет отнести данный памятник уже к эпохе неолита.

Известная исследовательница древней Сибири Э.Б. Вадецкая в 1986 году предложила для выделения неолитических памятников опираться на фиксацию керамики так называемого "унюкского" типа: грубой и толстостенной, вылепленной ленточным способом, с рыхлым тестом; сплошь орнаментированной оттисками гребенки, гладких штампов, палочек; с обязательным орнаментальным мотивом - пояском круглых ямок под венчиком поверх основного орнамента.

В 1980 году археологом Г.Н. Курочкиным в шурфе, сделанном рядом с тагарским курганом на Кадатском поле были найдены сильно раздробленные кости животных (косуля), несколько кремневых отщепов и фрагменты керамики с примесью дресвы в тесте, украшенные так называемым "ячеистым" орнаментом и в одном случае, частыми наколами, нанесенными не перпендикулярно, а несколько вкось по отношению к поверхности сосуда. Облик фрагментов автор считал неолитическим.

При раскопках поселения Ашпыл археологом С.Б. Гультовым (1984) среди прочей керамики были найдены фрагменты сосудов с прямым, слегка отогнутым наружу венчиком, орнаментированных гладкой качалкой с очень неглубоким рельефом. Сосуды подобного типа (по мнению автора раскопок) характерны для керамики IV слоя многослойной стоянки Казачка на р. Кан, датируемого III тысячелетием до н.э. (финал неолита).

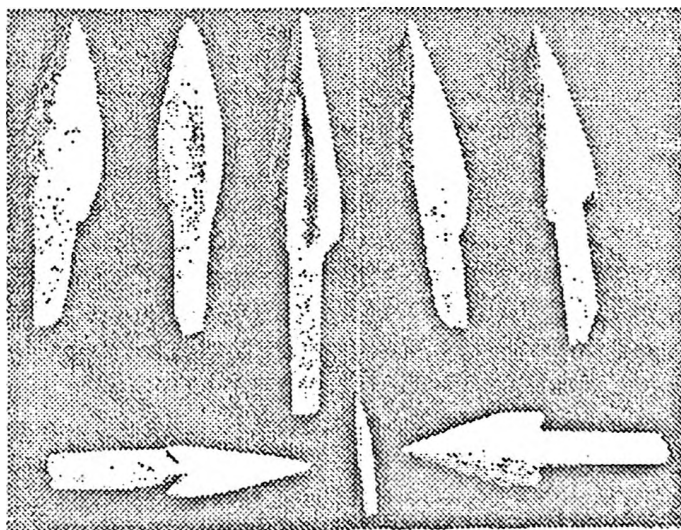
Из приведенных выше данных видно, насколько широкими могут быть представления о керамике, принадлежащей к эпохе неолита, и то, какова степень изученности этой эпохи в пределах рассматриваемых территорий.

Среди подъемного материала рассматриваемых памятников встречается керамика плохого качества, с примесью дресвы в тесте ("Темра VII, XIV", "Усть-Парная V"), но принадлежность ее к неолитическому времени не безусловна.

Глава II

Эпоха раннего металла

В середине III тысячелетия до н.э. во многих областях Южной Сибири в жизни древнего

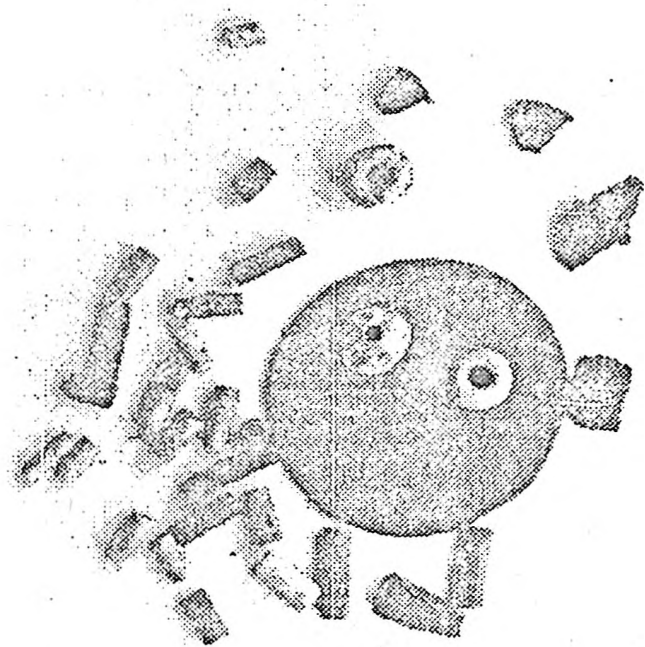


Костяные наконечники.

населения произошли значительные перемены. Именно тогда человечество впервые обратилось к металлу, в первую очередь, к меди. В инвентаре, найденном на раскопках археологами, наряду с каменными орудиями труда, керамическими сосудами появились первые мелкие металлические изделия - в основном это были украшения, иглы, проколки, обоймочки для скрепления сосудов. В связи с этим данный период в истории получил название эпохи энеолита или медно-каменного века.

Известно также, что именно в энеолите человечество начало вести смешанное хозяйство, в котором наряду с охотой, рыболовством и собирательством весьма значительную роль начало играть скотоводство. Существует также свидетельство о начатках земледелия. То есть хозяйство от чисто присваивающего постепенно становилось производящим. Племена, жившие в Южной Сибири, в данное время, получили название афанасьевских - по месту раскопок археологического памятника эпохи под горой Афанасьева в Хакасии.

До недавнего времени о присутствии в Шарыповском районе памятников этого культурно-исторического этапа археологам ничего не было известно. Раскопки С.Б. Гультова (Ашпыл, 1984 и Ораки, 1990), когда была зафиксирована керамика, которую автор определил в первом случае как относящуюся к "карасевскому" (фрагменты орнаментированные "шагающей гребенкой") типу, а во втором случае как афанасьевскую. В 1995 году автор в составе отряда А.В. Субботина участвовал в инструментальной съемке погребальных сооружений в виде каменных колец в окрестностях Орак и Кулуна, возможно, тоже относящихся к афанасьевской культуре. В 1996 году был найден подъемный материал в траншее, разрушившей большую часть площадки древнего поселения "Гляден VIII". находки в основном были обнаружены в стенках траншеи. Они состояли из крупных фрагментов 3-х (?) остродонных сосудов со следами заглаживания травой и гребенкой афанасьевского (?) типа. Фрагменты одного из сосудов были сплошь орнаментированы "шагающей гребенкой". Встречались кости животных и угольки. Судя по материалу, памятник уникален. Керамика датирует время ее существования серединой третьего тысячелетия до н.э. (афанасьевская культура). В Южной Сибири известно всего 2-3 афанасьевского поселения.



Бронзовое зеркало и бусы.

Глава III Эпоха ранней и поздней бронзы

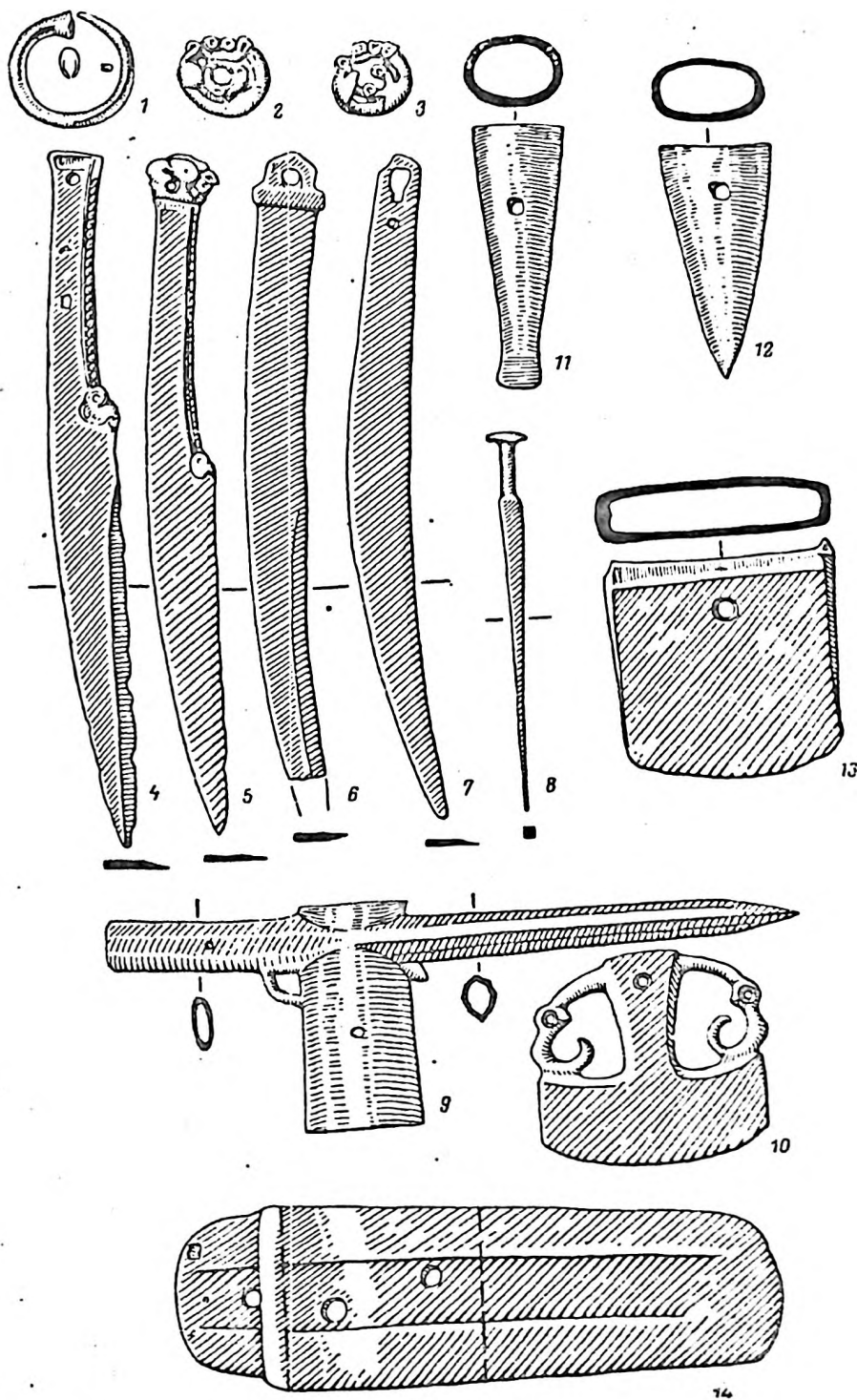
Афанасьевские племена в Южной Сибири жили до начала II тыс. до н.э. Затем в Минусинской котловине их сменили пришлые окуневские племена. Они сильно отличались от афанасьевцев даже антропологически: если первые были типичными европеидами, то вторые имели чисто монголоидные черты. Основой хозяйства окуневцев было скотоводство. Занимались они также рыболовством и охотой. Наиболее значительными памятниками окуневского времени являются их произведения искусства: каменные изваяния, петроглифы, костяные резные фигурки, орнамента сосудов. Немного северо-западнее их, в районе Томского Приобья, в это же время жили народы, оставившие нам памятники, получившие впоследствии название самусьских. Одной из самых характерных черт этих самобытных, ярких, во многом близких культур была традиция украшать орнаментом всю поверхность сосуда.

Самые первые сведения о наличии материалов раннего бронзового века, относящихся к самусьско-окуневскому кругу культур в Ша-

рыповском районе, были получены в 1975 году (раскопки двух погребальных сооружений могильника "Парная", Д.Г. Савинов, 1976). В 1980 году Г.Н. Курочкиным в одном из шурфов, сделанном на Кадатском курганном поле, была найдена керамика, происходящая, видимо, от одного сосуда, и украшенная из частых вдавлений, образующих горизонтальный рисунок в "елочку". Эта керамика, по мнению автора раскопок Г.Н. Курочкина, могла быть окуневской (Г.Н. Курочкин, 1980, 1983). Дальнейшие раскопки поблизости от этого места (стоянка "Кадат VI") и анализ полученного керамического материала позволили автору раскопок выделить пять групп керамики, четыре из которых были найдены аналогии в Минусинской котловине и Туве. Но в целом материал оставлял впечатление архаичного и отличающегося от ближайшего окуневского памятника у села Парная. находка в 1982 году половины окуневского сосуда при раскопках двух могил практически разрушенного карьером грунтового окуневского могильника в урочище Синючиха близ аэропорта (Э.Б. Вадецкая, С.Б. Гультов, 1986) укрепила убеждения в том, что данная территория, безусловно, не была оставлена вниманием носителей этой культурной традиции.

В последние годы находки фрагментов керамики подобного типа были продолжены: на поселении "Сорокино I" обнаружена орнаментированная отступающей палочкой придонная часть сосуда слемусьского типа. Фрагменты керамики, орнаментированной "жемчужинами" и ногтевидными вдавлениями, найдены в качестве подъемного материала еще в ряде пунктов, например, на берегах р. Темра, озера Согринского ("Темра XII").

В 1992 году В.В. Бобров своей докторской



Вещи из погребения могильника Ашпыл. г. Шарыпово.

диссертацией подвел определенный итог изучению эпохи бронзы пограничной степь-тайга территории - Кузнецко-Салаирской ландшафтной области. В своей работе он привлек и некоторые материалы из Назаровской котловины, в том числе данные по приблизительно двадцати поселенческим памятникам. Автору удалось установить связи культур бронзового

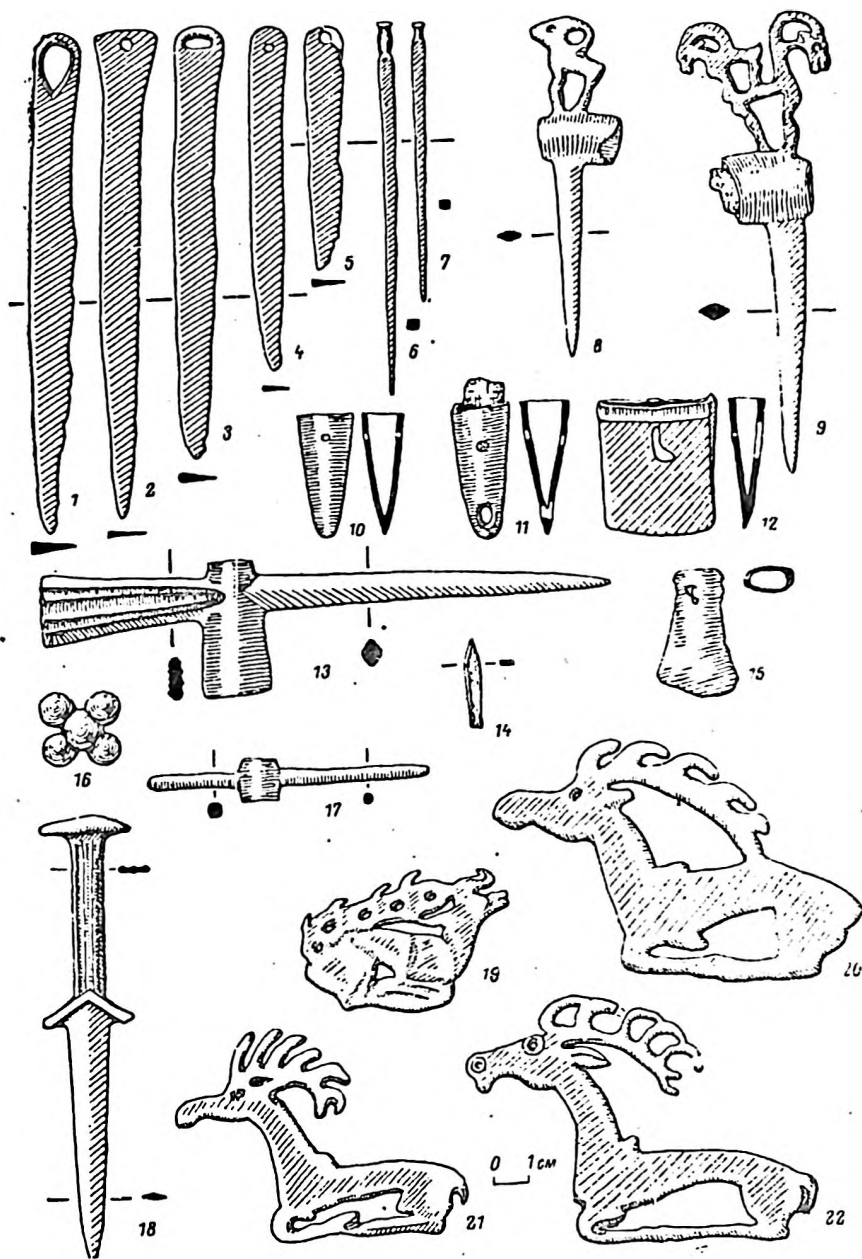
века на обширной территории от Среднего Зауралья до Канской лесостепи и от Таежного Приобья до Тувы.

Из культур бронзового века в Шарыповском районе наиболее обширный материал получен для сменявшей окуневскую в середине II тысячелетия до н.э. андроновской культуры. Первые памятники ее были открыты именно в Назаровской котловине, близ д. Андроновно в Ужурском районе. Андроновцы были европейцами и пришли в Южную Сибирь скорее всего с Запада, с территории современного Северного Казахстана. Отличительной особенностью андроновского хозяйства являлось то, что оно основывалось главным образом на скотоводстве и примитивном земледелии, тогда как охота имела уже чисто подсобное значение. В Шарыповском районе погребальные памятники этой культуры раскапывались в нескольких местах (Ораки, Инголь, Ашпыл, Кошколь). Большая часть подвергшихся раскопкам поселений также содержала находки, относящиеся к андроновской культуре ("Объюл", "Инголь", "Берешская III", "Сартачуль" и другие).

Все это свидетельствует, что в эпоху развитой бронзы данная территория была широко освоена андроновскими племенами.

Керамика, характерная для андроновской культуры, богато орнаментирована тонкими горизонтальными желобками, оттисками зубчатого штампа в различных сочетаниях: елочек, косых и прямых треугольников, зигзагов, меандров (Г.А. Максименков, 1978). Примерами памятников с находками "такой керамики могут служить "Согринское II", "Темра VI", "Темра XIV", "Гляден XII" и другие. На поселении "Ашпыл" в процессе раскопок в 1984 году было вскрыто жилище с остатками деревянной наземной конструкции каркасного типа, содержащее андроновскую керамику.

Завершает бронзовый век в Южной Сибири не менее яркая и самобытная карасукская культура, резко отличающаяся от предшественни-



Находки из кургана тагарской культуры в г. Шарыпово.

ков по керамике, богатству бронзового погребального инвентаря, обряду погребения, характеризующая началом перехода к полукочевому скотоводству, она существовала с XIII по X века до н.э. и учеными разделена на два хронологических этапа. Следует также отметить, что в это время наметились значительные расхождения культурных традиций у многих карасукских племен. Поэтому эта культура имеет несколько локальных вариантов, в результате чего пограничные территории имеют порой больше общих черт с соседними культурами. Результаты раскопок устинкинского могиль-

ника в Северной Хакасии сделали очевидными ряд обстоятельств: был установлен факт оживленных контактов населения позднекарасукской и ирменской культуры, распространенной в Новосибирском Приобье, культурных традиций, а также участие в этих контактах носителей молчановской культуры (Д.Г. Сявинов, В.В. Бобров, 1983). Тем более этот факт справедлив для памятников Назаровской котловины, где памятники раннекарасукского времени до сих пор неизвестны. Керамика с орнаментом в виде пояска из черточек, сетки штрихов, горизонтальных прочерченных полосок, реже в виде свисающих треугольных фестонов встречается очень часто: памятники "Ашпыл II", "Берешское III", "Большое озеро-Колба", "Косые Ложки XI, XII, XIII, XVI", "Листвяжное IV", "Поперечка-Береш", "Согринское II", "Темра VI, XIV, XVI", "Усть-Парная", "Усть-Парная V, VI", "Холмогорское IV", "Шарьповское IX" и другие. При этом количество исследованных погребальных памятников (курганов), связанных с этой эпохой, остается весьма скромным (Ораки, Олбик). Кроме керамики, параллели с материалами Устинкинского могильника имеются и в костяных изделиях: на поселении "Усть-Парная" найден фрагмент псаляя.

Предшествующая и отчасти синхронная ранней тагарской молчановская культура, выделенная в Томском Приобье и датируемая IX-VII вв. до нашей эры, знаменует переход от бронзового века к железному и генетически связана некоторыми керамическими традициями с ир-

менской культурой. Характерные элементы керамики молчановского типа - крестовый штамп и дугообразный профиль венчика. Керамика с похожими элементами в Шарьповском районе обнаружена на поселениях "Меловый Лог", "Согринское" и некоторых других.

В заключение надо сказать, что, зачастую, керамика андроновской и ирменской (карасукской) традиций становится на северо-западе Минусинской котловины малоразличимой, что, на наш взгляд, свидетельствует о автохтонности местного населения, медленной культурной эволюции, допускающей лишь частичное инокультурное проникновение.

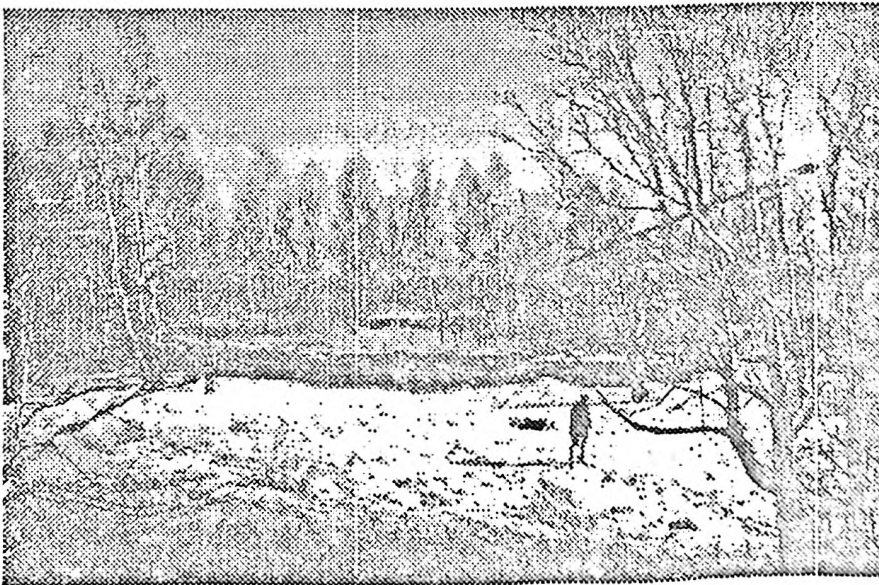
Глава IV

Эпоха железа

Тагарская культура представлена в Назаровской котловине и в Шарьповском районе наиболее многочисленными и хорошо видимыми из-за своих характерных каменных курганных плит погребальными памятниками. Исследованием тагарских курганов в районе Сибирская экспедиция посвятила почти 20 лет. Наиболее крупными раскопками были работы в устье ручья Березового, на озере Ашпыл, в урочище Сопки, на озере Кошколь. В результате получен огромный научный материал, характеризующий эту интересную и яркую культуру. Обилие сопровождающего захороненных в больших коллективных могилах инвентаря, представленного многочисленными бронзовыми,

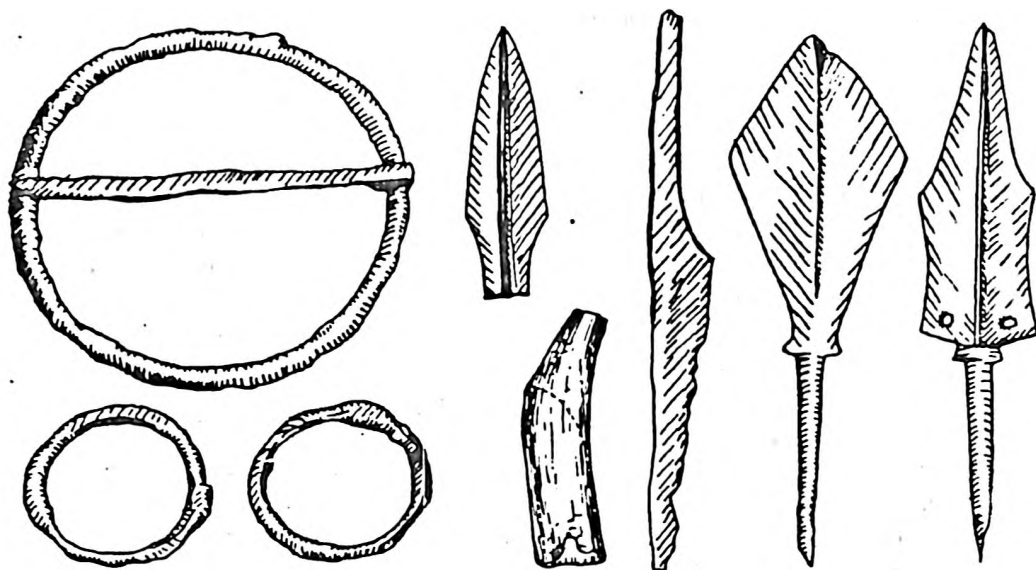
нередко высокохудожественными, украшенными фигурками животных предметами, сложной, весьма разнообразный погребальный обряд, включающий в себя иногда даже мумификацию покойников, явно наметившееся по степени богатства погребального инвентаря, социальное расслоение тагарского общества, великолепные строительные традиции, выразившиеся в возведении мощных и архитектурно сложных бревенчатых срубов в могилах - вот лишь незначительная часть характеристики этой культуры эпохи ранних кочевников, существовавшей в Южной Сибири в VIII-I вв. до н.э.

За более чем восемь веков куль-



**Крепость на горе Свялик.
Район с. Малое Озеро.**

тура не раз меняла свои традиции. Поэтому археологи вполне обосновано выделили четыре этапа ее существования. В северо-западном ареале своего распространения, в том числе и на территории Шарьповского района, тагарцы оставили нам только памятники трех последних по времени этапов, так как культура постепенно распространялась с юга, из Минусинской котловины.



Следы средневековья.

Есть мнение (Вадецкая, 1999), что тагарские племена сохранились здесь на более длительное время - вплоть до середины I тыс. н.э. - тогда, когда на юге они были на рубеже нашей эры покорены представителями гунно-сарматской эпохи - таштыкскими племенами, пришедшими из глубин Центральной Азии.

До последнего времени тагарская культура остается весьма неудовлетворительно изученной с точки зрения исследования поселений. Объяснений этому может быть несколько. Возможно, основным акцентом для самоидентификации для тагарцев служил погребальный обряд, на соблюдение которого были направлены все силы тагарского общества. С этим связано, скорее всего, и лаконичная керамическая традиция. Что касается бронзовых и железных предметов, то будучи легко доступными (на поселениях с незначительным культурным слоем) эти вещи служили ломом для более поздних металлургов и лишь немногие дошли до нашего времени. Впрочем, это же касается и тагарских могил.

Неорнаментированная или скупо орнаментированная редкими ямками, но с характерным содержанием слюды в тесте, хорошо выделанная, часто темно-серая керамика, среди фрагментов которой относительно велик процент таких деталей как сливы, поддоны, ручки, встречается относительно широко, причем характерным является наличие нескольких пунктов, окружающих или находящихся в непосредственной близости от тагарских могильников (например, Балалык, Ожинская группа, Ашпыл,

Олбик и другие). Ландшафтная особенность такого рода комплексов - различный принцип территориальной приуроченности погребальных поселенческих памятников: могильники расположены на водоразделах, относительно далеко от воды; поселения тяготеют к водным источникам, особенно к родникам.

Впрочем, тагарская керамика, представления о которой сформировались на основе погребального инвентаря, в памятниках Шарьповского района дает примеры неожиданные. Так, в инвентаре кургана "Кадат" сосуды традиционных для этого времени форм (банки, котлы, вазы и пр.) были украшены рядами редких косых отпечатков гладкого штампа (в одном случае была орнаментирована ручка сосуда), прочерченными горизонтальными линиями. Все это напоминает ирменско-позднекарасукскую (каменноложскую) традицию. Такая же керамика обнаруживается и среди подъемного инвентаря поселений ("Темра XIII" на озере Ближнем).

Глава V

Гунно-сарматское время

Если тагарцев можно отнести к эпохе железа весьма условно, так как этот материал появляется лишь в конце существования культуры, то таштыкцы, о появлении которых в Южной Сибири говорилось чуть выше, вполне овладе-

ли данным металлом. Основной территорией их существования были степи Минусинской котловины, где вблизи Абакана археологам удалось найти прекрасно сохранившийся дворец гуинского наместника на Енисее. Таштыкская культура отличается от предшествующих явно выраженным полукочевым скотоводством, значительным социальным расслоением, что нашло отражение в разнообразии погребального обряда. Особо следует отметить широко распространенный обычай кремации погребенных, а также традицию изготовления антропоморфных чучел, с глиняными расписанными погребальными масками и бюстами, надетыми на них.

Владения таштыкцев простирались достаточно далеко на север, вплоть до с. Тамбар в Кемеровской области. В Шарыповском районе раскопки памятников данной культуры происходили близ с. Ораки, где была найдена впускная могила, и у д. Косонголь, где исследованы два крупных склепа, принадлежавшие знатным таштыкцам. На разведанных в районе поселениях материалы, связанные с этим временем, представлены главным образом фрагментами керамики, украшенными "полулунным узором" или "подковообразным рисунком". Подобная керамика находит аналоги в памятниках таштыкской культуры, найдена на Мариинском городище. Найденную на территории Томской области подобную керамику относят к V-III векам до н.э. Фрагменты, украшенные таким образом, обнаружены на территории поселений в окрестностях д. Косые Ложки ("Косые Ложки VI, VII, VIII"), на поселениях ("Косые Ложки XV", "Усть-Парная V", "Косые Ложки-кладбище", "Озеро Кедровое", "Ораки-ручей Окуневый").

Кулайская культура эпохи раннего железа, существовавшая в Приобье и Прииртышье во второй половине I тыс. до н.э. была выделена в начале 1950-х. Среди нескольких характерных черт этой оседлой лесной культуры, для которой большое экономическое значение имели охота и рыбная ловля, наше внимание должны привлечь следующие: орнаментальный мотив в виде "уточка", украшающий поверхность сосудов, орнито-антропоморфные культовые украшения, хорошо развитая железная и бронзовая металлургия (тигли, льячки, шлаки и пр.), ажурное литье, некоторые изделия (железные топоры-тесла, наконечники стрел). Еще в 1968 году археологами отмечалось, что восточная граница распространения культуры неизвест-

на. Материалы последних разведок в Шарыповском районе позволяют внести некоторые уточнения в данный вопрос.

На территории обследованной части Назаровской котловины керамика с кулайским орнаментом встречена на поселениях "Усть-Парная V", "Шушенская I", "Косые Ложки-кладбище", "Косые Ложки VIII" и др. Большинство специалистов связывает носителей кулайской культуры в большой степени с самодийским этническим элементом. На этой основе делаются попытки проследить миграции самодийского населения в период рубежа эр, используя данные топонимики. Согласно этим данным, кулайское население из Приобья проникало далеко на север (в низовья Таза и Енисея) и на юг (в верховья Енисея). Назаровская котловина в последнем случае служила частью удобного пути на юг. Топонимическим свидетельством этого движения, в частности, является гидроним "Колба" (ручей в Шарыповском районе, тетка реки в Кемеровской области). Дополнительными археологическими свидетельствами в пользу кулайского присутствия на данной территории служит недавняя находка и раскопки одиночного захоронения ("Усть-Парная II"), с костяной накладкой от лука, находка железного топора-тесла ("Темра XIII"), многочисленные находки железных наконечников стрел. Накладки на сложный лук были найдены и на более южных территориях, но там они (за исключением Тувы) датируются более поздним временем. То же можно сказать и о топорах-теслах. Скорее всего, предметы кулайской культуры появились на нашей территории раньше таштыкских.

Глава VI, заключительная

Раннее средневековье

Сведения о существовании памятников этой эпохи на шарыповской территории скудны и представлены только подъемным материалом, хотя в последние годы в результате археологических разведок в южных землях района (близ с. Малое Озеро и у д. Ораки) зафиксировано несколько групп погребальных сооружений, своим внешним видом напоминающих тюркские каменно-земляные курганы в Хакасии.

Как уже указывалось выше, некоторые пред-

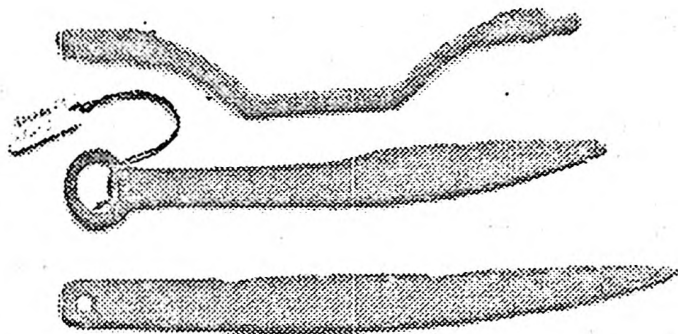
меты (например, изделия из железа) наблюдаются в достаточно широком временном диапазоне. В частности, это можно сказать о крупных железных наконечниках стрел. Их найдено в Шарыповском районе уже более 20, что в принципе исключает случайное попадание единичных экземпляров на данную территорию.

Но керамика все же и в этом случае остается более надежным показателем. Так, керамика с пальцевым защипом, определяемая почти всеми специалистами как "раннесредневековая", известная по Ачинским и Мариинскому городищам, обнаружена в значительном количестве на поселениях "Усть-Парная I, II", "Холмогорское IV". На последнем, кроме того, найдены три фрагмента железных лат (?) с заклепками. Орнаментированная керамика, которую можно отнести в широкий временной диапазон к мощному пласту

торкоязычных племен, была собрана на поселениях "Шарыпово IX", "Темра XV, XVI", "Темра-Железнодорожный мост", "Ораки" (Окуневый ручей), "Большое Озеро - Колба", "Холмогорское IV", "Шушинское I", "Поперечка-Берец", "Усть-Парная". По керамике и форме наконечников стрел сейчас можно вполне уверенно говорить о присутствии на территории нашего района предшественников культуры чаатас (VI-IX вв.) и сменившей тюхтятской культуры (IX-X вв.). И та и другая культуры представляют племена, объединенные в межэтнические раннегосударственные образования, складывающиеся в Южной Сибири в конце I тысячелетия нашей эры, что говорит о вовлеченности населения, жившего в то время на территории Шарыповского района, в бурные политические события, происходившие здесь в начале средних веков.



Древние сосуды.



Находки из раскопок у подножия г. Ласкан (с. Парная).

Послесловие

В библиотеках города Шарыпово и Шарыповского района есть книги, знакомство с которыми углубляет познания родного края, его географии, истории. Это очень важно, ибо средний возраст шарыповцев достигает 30 лет, велика и миграция населения. И это издание - "Тропой тысячелетий" - дополнение к уже имеющимся книгам по истории Сибири.