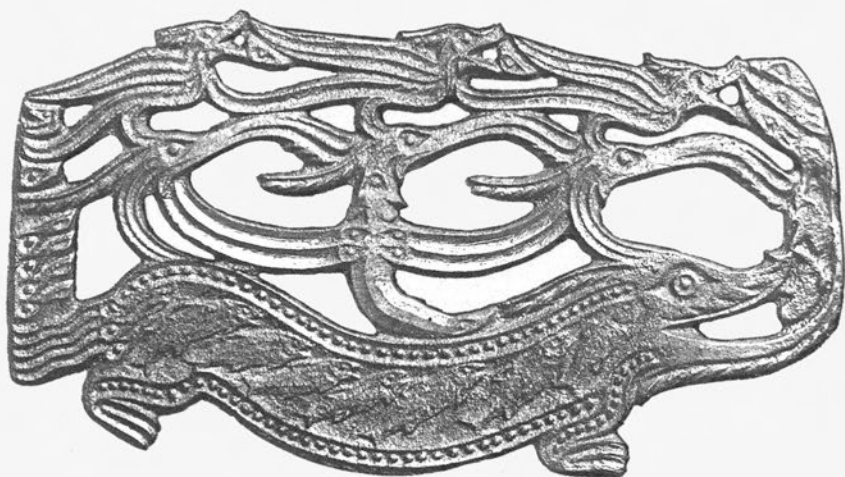


ТРУДЫ ГОСУДАРСТВЕННОГО ЭРМИТАЖА

XLIV



## ЗВЕРЬ И ЧЕЛОВЕК

Древнее изобразительное  
творчество Евразии

Санкт-Петербург • 2009

TRANSACTIONS OF THE STATE HERMITAGE  
XLIV

**MAN AND ANIMAL**

**Ancient Art of Eurasia**

St. Petersburg  
The State Hermitage Publishers  
2009

ТРУДЫ ГОСУДАРСТВЕННОГО ЭРМИТАЖА  
XLIV

## **ЗВЕРЬ И ЧЕЛОВЕК**

**Древнее изобразительное творчество Евразии**

Санкт-Петербург  
Издательство Государственного Эрмитажа  
2009

УДК 7.041/042:7.031(4/5)

ББК (Ш)85.1:63.4

Т78

Печатается по решению  
Редакционно-издательского совета  
Государственного Эрмитажа

*Издание подготовлено по материалам выставки, прошедшей в Государственном Эрмитаже в апреле–августе 2002 года*

Организационный комитет

*М. Б. Пиотровский,*

директор Государственного Эрмитажа, член-корреспондент Российской академии наук,  
действительный член Российской академии художеств, профессор Санкт-Петербургского  
государственного университета, доктор исторических наук

*Г. В. Вилинбахов,*

заместитель директора Государственного Эрмитажа по научной работе,  
профессор Санкт-Петербургской государственной художественно-промышленной академии им. А. Л. Штиглица,  
доктор исторических наук

*В. Ю. Матвеев,*

заместитель директора Государственного Эрмитажа по выставкам и развитию, кандидат искусствоведения

*А. Ю. Алексеев,*

заведующий Отделом археологии Восточной Европы и Сибири, доктор исторических наук

Идея и концепция выставки: А. Н. Мазуркевич, Е. И. Оятева, И. В. Калинина

Научные редакторы: А. Н. Мазуркевич, М. Э. Полковникова

Рабочая группа издания: Л. В. Вакулчик, С. А. Демещенко, О. С. Емелина, И. В. Калинина, М. Д. Кузнецова,  
А. К. Мартынов, Н. Н. Николаев, Н. В. Риндюк, Е. И. Оятева

Реставрационная подготовка экспонатов для выставки осуществлена в Отделе научной реставрации и консервации  
под руководством Т. А. Барановой реставраторами А. И. Бантиковым, К. Н. Благовещенским, Е. Г. Маньковой,  
К. Ф. Никитиной, Е. А. Чеховой.

Фотографы: Д. А. Боброва, Т. В. Никитина, А. Г. Хейфец

- © Государственный Эрмитаж, 2009
- © Музей антропологии и этнографии им. Петра Великого Российской академии наук (Кунсткамера), 2009
- © Институт истории материальной культуры Российской академии наук, 2009
- © Государственный исторический музей, 2009
- © Институт археологии Российской академии наук, 2009
- © Ивановский государственный историко-краеведческий музей им. Д. Г. Бурялина, 2009
- © Ивановский государственный университет, 2009
- © Свердловский областной краеведческий музей, Екатеринбург, 2009
- © Уральский государственный университет, Екатеринбург, 2009
- © Институт истории и археологии Уральского отделения Российской академии наук, Екатеринбург, 2009
- © Нижнетагильский муниципальный музей-заповедник горнозаводского дела Среднего Урала, 2009
- © Нижнетагильский государственный педагогический институт, 2009
- © Сергиево-Посадский государственный историко-художественный музей-заповедник, 2009
- © Карельский государственный краеведческий музей, Петрозаводск, 2009
- © Институт языка, литературы и истории Карельского научного центра Российской академии наук, Петрозаводск, 2009
- © Вологодский государственный историко-архитектурный и художественный музей-заповедник, 2009
- © Владимиро-Суздальский историко-архитектурный и художественный музей-заповедник, Владимир, 2009
- © Тверской государственный объединенный музей, 2009
- © Псковский государственный объединенный историко-архитектурный и художественный музей-заповедник, 2009

ISBN 978-5-93572-320-0

О. В. Лозовская, В. М. Лозовский

## СТОЯНКА ЗАМОСТЬЕ 2

Стоянка Замостье 2 располагается на берегу р. Дубны, на 200 м выше устья р. Сулять, в 3 км к северо-востоку от д. Закубежье Сергиево-Посадского р-на Московской обл., в мелиорированной зоне Заболотского участка Дубненского болотного массива. Стоянка была найдена случайно егерями охотхозяйства, локализована В. В. Сидоровым в 1987 г. по скоплению подъемного материала в искусственном русле реки. Исследовалась в 1989–1991 гг. отрядом Подмосковной экспедиции ИА АН СССР (В. М. Лозовский, В. В. Сидоров, А. В. Энгватова), с 1995 г. изучение памятника продолжено экспедицией Сергиево-Посадского музея-заповедника (В. М. Лозовский, О. В. Лозовская). Всего раскопано 154 кв. м площади стоянки.

8–7 тыс. л. н. территория стоянки представляла собой мыс на извилистом берегу протоки, соединявшей цепочку широких мелководных озер – удобное место для рыбной ловли. Берега, покрытые сосново-березовыми, позднее смешанными лесами и лугами, были полны дичи; лось, бобр, пушные хищники – барсук, выдра, куница, позднее и кабан – всегда были желанной добычей первобытных охотников. Удачное сочетание водно-охотничьих ресурсов сделало этот участок очень привлекательным для первобытных сообществ, и жизнь на нем с небольшими промежутками продолжалась вплоть до эпохи бронзы. За последние 12 лет экспедициями ИА РАН и СПГИХМЗ (В. М. Лозовский, В. В. Сидоров, А. Н. Сорокин) здесь была открыта целая серия стоянок (Замостье 1–8, 13, Сулять 1–5, Минино), наиболее известной и хорошо изученной из которых является стоянка Замостье 2, давшая богатые материалы для изучения двух исторических эпох. На стоянке найдены остатки поселений охотников-рыболовов, живших в конце мезолитического времени (7900–7800 и 7400–7300 л. н.), в эпоху раннего (верхневолжская культура, 7200–6800 л. н.) и среднего (ляловская культура) неолита. Анализ костяного и кремневого инвентаря в общем контексте археологического материала позволяет, с одной стороны, проследить преемственность технологических традиций на рубеже мезолита–неолита, с другой – выявить ряд инноваций, отражавших различные культурно-исторические изменения и техническое развитие местного населения Волго-Окского междуречья. По материалам стоянки Замостье 2 видно, что верхневолжская культура раннего неолита с развитой керамикой сложилась на базе местного населения мезолитической поры, что проявляется в сохранении основного жизненного уклада – охоты и рыболовства – и в ряде других черт хозяйства, в том

числе использования орудий, типов костяных и каменных орудий и технологии их производства<sup>1</sup>.

Одной из наиболее ярких характерных черт хозяйственной жизни древних обитателей стоянки Замостье можно назвать высокоразвитое костерезное дело. Из крупных костей и рогов лося они изготавливали как разнообразные наконечники охотничьего оружия – стрел, острог, дротиков – и оснащение для орудий рыболовства – гарпуны, крючки, – так и орудия для других промыслов, прежде всего ножи и проколки для шкур, тесла и скошенные резцы (45°) для дерева, кинжалы, а также предметы быта и культа. К последним несомненно следует отнести фигурки водоплавающих птиц – уток (мезолит) (*кат. 107, 108*), культ которых позднее получил широкое распространение среди древнего финно-угорского населения; фигурки птиц могли быть нашиты на одежду шамана и в качестве духов-помощников осуществлять связь последнего с верхним миром. Еще один древний культ – лося – в эпоху мезолита нашел отражение в оформлении наконечий в виде скульптурного изображения головы самки этого животного с характерными растопыренными ушами и горбатым носом. На одной из голов есть зигзагообразный орнамент (*кат. 104*). Несомненно, лось играл важную роль не только в жизни древних охотников, но и в их идеологических представлениях. Так, у раннеолитических верхневолжских племен зафиксирован культ небесного лося (оленя), связанный с верхней сферой (*кат. 221*)<sup>2</sup>. К несомненным культовым атрибутам следует отнести также изображения змеи (или уточки-змеи?) (*кат. 106*) и стилизованной птички<sup>3</sup>, выполненные из дерева в эпоху мезолита.

Среди немногочисленного (около 300 предметов) деревянного инвентаря стоянки, сохранившегося благодаря уникальным условиям залегания остатков поселений в мокрой среде, преобладают элементы всевозможных конструкций: колья, палки, муфты, рукояти, встречаются также фрагменты крупных предметов – весел и посуды: миски, плоски, ложки. Фрагменты вооружения: наконечники, древко стрелы – единичны<sup>4</sup>. На этом фоне предметы неутилитарного назначения – две плашки с орнаментом, две конусовидные фишки-пуговицы и три зооморфных изображения – приобретают особый смысл. Фигурка змеи (*кат. 106*), оформленная грубыми срезами, имеет подчеркнуто извилисто-зигзагообразную форму в двух плоскостях, приплюснутую головку и заостренный хвост, с другого конца туловище и хвост змеи напоминают изображение птички с вытянутой головкой.

Более неожиданной является находка в нижнем мезолитическом слое горельефного изображения головы кабана (*кат. 110*). Затылочная часть головы срезана, плоскость аккуратно выровнена. И хотя само изображение выполнено достаточно схематично, совершенно очевидно намерение мастера создать «портрет» именно этого животного, которое не являлось промысловым и кости которого в нижнем мезолитическом слое единичны.

Культовые предметы и в некоторых случаях предметы повседневного использования орнаментировались. Далеко не все категории костяных орудий наделялись символическим декором – известны лишь единицы из роговых тесел, скошенных резцов (45°), орудий из челюстей бобра, проколок из грифельных костей. Характерно, что среди многочисленных наконечников охотничьего вооружения стоянки орнаментированы только два мелкозубчатых острия-гарпуна, две остроги и восемь игловидных наконечников стрел (один характеризует льяловский комплекс, остальные – верхний

мезолитический и верхневолжский слои), в том числе один украшен короткими двояными линиями зигзага (*кат. 173*). В целом на наконечниках преобладает орнамент в виде зигзага.

В группе вкладышевых орудий 20 предметов из 32 были декорированы<sup>5</sup>, среди них четыре наконечника с шипами с прочерченным зигзагом, один наконечник с «лесенкой», два кинжала и четыре наконечника остроги с линиями «с ресничками» и четыре изогнутых «серпа» с рельефной «змейкой» (*кат. 198, 199*). Последние, очевидно, относятся к самому началу раннего неолита, у одного рядом с отверстием оформлены «ушки», что придает ему определенное сходство с наверхшиями в виде головы лося. В данном случае голова лося предельно стилизована (*кат. 198*).

Достаточно часто декор в виде прорезанного геометрического орнамента или резных фигурных наверхший можно наблюдать на ножах из ребер лося. Орнамент, нанесенный на боковые поверхности ножей, разнообразен как по технике исполнения (гравировка, короткие насечки, глубокие овальные нарезки, поверхностное скобление), так и по композиции – преобладает простой и сложный зигзаг, встречаются также вписанные ромбы, заштрихованные треугольники (*кат. 124*), сетка и т. д. О значении орнамента судить сложно, особенно если учесть, что ножи из ребер, и простые, и декорированные, равным образом использовались и для снятия шкуры – разделки туш, и для чистки рыбы<sup>6</sup>. Фигурные наверхшия в виде имитированной головки птички (*кат. 138, 139*) или в виде «ушек» (*кат. 146*) перекликаются в большей или меньшей степени с упомянутыми изображениями уточек и лосиных голов, единичные наверхшия имеют другие формы (*кат. 126*). Но, в отличие от орнамента, они встречаются лишь на ножах из мезолитических слоев стоянки. Интересно, что такие же наверхшия можно видеть и на всех целых экземплярах так называемых заколок эпохи мезолита – миниатюрных изделий с заостренным кончиком, вероятно, относящихся к одежде. Однако среди них явно преобладают стилизованные птичьи головки (*кат. 140–145*), исключение составляют два экземпляра (*кат. 145, 146*). Некоторые из заколок орнаментированы зигзагом.

Кроме ножей из ребер и заколок орнаментировались также кинжалы, ножи из лопаток и ряд предметов неизвестного назначения.

Особняком среди изделий ритуального назначения стоит обширная коллекция (более 70 предметов, из которых 50 найдено в слоях мезолита) каменных галек с орнаментом, в отечественной археологической литературе называемых этнографическим термином «чуринги» (*кат. 207–214*). Подавляющее большинство чуринг изготовлено из мягких пород камня, никогда не использовавшихся для изготовления орудий труда, что было в том числе обусловлено легкостью нанесения на них глубокого орнамента. Орнаментальные мотивы частью повторяют или перекликаются с декором костяных орудий: сетка, зигзаг, «лесенки», «елочки», параллельные линии, частью оказываются присущи только этому типу артефактов: прошлифованные желобки<sup>7</sup>. Для сюжетных композиций характерны большое разнообразие и сложность, разделение пространства на регистры (*кат. 207*) и вписывание орнамента в прошлифованный желобок (*кат. 208*). Многие из чуринг разбиты. Интерпретация знаковой системы чуринг стоянки Замостье 2 проблематична, однако нет сомнений, что они являлись важнейшим элементом мировоззрения древних людей, примеры чему зафиксированы у некоторых современных архаичных племен Австралии, Новой Гвинеи и т. д. Можно лишь предположить, что чуринги скорее были связаны с магией человека, чем с магией животных. Аналогичные предметы найдены

на многих мезолитических и верхневожских поселениях лесной зоны европейской части России, однако во всех случаях эти находки единичны.

В мезолитических слоях стоянки не найдено (или пока не найдено?) ни одного реалистического изображения человека. Вряд ли этот факт случаен, скорее образ человека мог заменяться какими-либо предметами, передаваться другими способами (например, знаками-символами) или же вообще не существовал самостоятельно в рамках бытовавшей концепции мира. В ранненеолитическом слое единственным крайне стилизованным антропоморфным изображением можно считать рисунок на дне верхневожского сосуда, дошедшего до наших дней в виде небольшого фрагмента (*кат. 223*). Изображение мужчины с поднятыми руками нанесено с помощью полукруглых вдавлений на внутренней части сосуда; снаружи, несмотря на плохую сохранность, угадывается солярный орнамент: внутри больших окружностей из ямок – две небольшие, обрамленные пятью пучками лучей по три луча каждый. Это первая находка такого рода в памятниках лесной зоны России. Ближайшими параллелями являются изображения мужчины с поднятыми руками на неолитической керамике Южной и Юго-Восточной Европы (Кукутени А), связываемые с индо-европейским божеством, покровителем солнца и неба, однако население этого региона уже перешло к производящему хозяйству.

К общей характеристике мезолитических и неолитических поселений стоянки Замостье 2 следует добавить, что, несмотря на сравнительное обилие предметов ритуального назначения, жизнь на них шла своим чередом. Во всех слоях представлены все основные виды жизнедеятельности, характерные для постоянного базового поселения. Прежде всего это камнеобработка – в большом количестве найдены как орудия труда из кремня, так и продукты расщепления – от нуклеусов до мелких чешуек, отходов оформления и переделки орудий. Из кремня делали наконечники стрел и элементы наборных лезвий для составных орудий. Кремневые орудия служили для обработки шкур (скоблением, резанием, прокалыванием), для изготовления орудий из кости и предметов из дерева (скоблением, строганием, сверлением, резцовым резанием) – признаки всех этих операций обнаружены трасологически на лезвиях древних инструментов<sup>8</sup>. Для рубки и тесания деревьев уже в мезолитическое время широко использовались каменные шлифованные топоры и тесла.

Согласно костным остаткам, разделка охотничьей добычи и изготовление костяных и роговых орудий также производились на территории поселений – об этом свидетельствуют как упомянутые орудия производства из кремня, так и большое число заготовок и технологических отбросов: костяные отщепы от оббивки трубчатых костей, кости с надрезами, обрезки. В ранненеолитическом слое стоянки найдено большое количество фрагментов верхневожской керамики, на некоторых из них сохранились обуглившиеся остатки подгоревшей пищи, в том числе с ясно различимыми косточками калины.

Среди пищевых отбросов в количественном отношении доминируют остатки рыбы (чешуя и кости), особенно в верхнем мезолитическом и верхневожском слоях. Раскопанная площадь стоянки захватила небольшой участок водоема с остатками закола из деревянных кольев и двух вершей мезолитического времени<sup>9</sup>. И хотя никаких остатков долговременных жилищ на вскрытом, очевидно прибрежном, участке стоянки не обнаружено, ясно, что речь идет о крупных многофункциональных поселениях, а с учетом возможных ритуальных практик (и в контексте скопления Замостьинских стоянок) – племенных центрах.



Находки в мезолитических слоях стоянки скульптурных изображений водоплавающих птиц и змеи – основных символов верхней и нижней сфер мироздания – косвенно указывают на складывающиеся или сложившиеся шаманские религиозно-мифологические представления. Стилизованные образы этих животных, воплощая разные уровни заключенных в них понятий, нашли отражение в орнаментации и фигурных навершиях орудий труда и быта, которые могли иногда использоваться в ритуальных действиях. Наличие большой коллекции декорированных галек-чуринг указывает на концентрацию ритуальных действий, производимых на стоянке, а следовательно, и на особый статус стоянки на протяжении и позднемезолитического, и раннеолитического времени.

<sup>1</sup> Гиря Е. Ю., Лозовский В. М., Лозовская О. В. Технологический анализ каменной индустрии стоянки Замостье 2 // Древности Залесского края: Материалы к международной конференции «Каменный век Европейских равнин». Сергиев Посад, 1997. С. 86–103; Лозовская О. В., Лозовский В. М. Типология и функции каменных изделий стоянки Замостье 2 (поздний мезолит – ранний неолит Русской равнины) // Археологические вести. № 10. СПб., 2001.

<sup>2</sup> Ошибкина С. В., Крайнов Д. А., Зимина М. П. Искусство каменного века (лесная зона Восточной Европы). М., 1992. С. 72–73.

<sup>3</sup> Лозовский В. М., Рамсеер Д. Предметы из дерева мезолитической стоянки Замостье 2 // Древности Залесского края: Материалы к международной конференции «Каменный век Европейских равнин». Сергиев Посад, 1997. С. 69–70.

<sup>4</sup> Там же.

<sup>5</sup> Лозовская О. В. Вкладышевые орудия стоянки Замостье 2 // Каменный век Европейских равнин: Материалы международной конференции 1997 года. Сергиев Посад, 2001. С. 273–291.

<sup>6</sup> Кlemente Конте И., Гиря Е. Ю. Анализ орудий из ребер лося со стоянки Замостье 2 (7 слой, раскопки 1996–97 гг.) // Археологические вести. № 10. СПб., 2001.

<sup>7</sup> Лозовский В. М. Искусство мезолита–раннего неолита Волго-Окского междуречья (по материалам стоянки Замостье 2) // Древности Залесского края: Материалы к международной конференции «Каменный век Европейских равнин». Сергиев Посад, 1997. С. 33–51.

<sup>8</sup> Лозовская О. В., Лозовский В. М. Типология и функции каменных изделий стоянки Замостье 2...

<sup>9</sup> Лозовский В. М. Искусство мезолита – раннего неолита Волго-Окского междуречья...

**103. Навершие в виде головы лося**

Стоянка Замостье 2  
Сергиево-Посадский р-н, Московская обл.  
Поздний мезолит, 5400–5300 до н. э.  
Рог лося  
Длина 27,8  
СПМЗ, № 1060 арх 16148 кп

**104. Навершие в виде головы лося  
с орнаментом (1–3)**

Стоянка Замостье 2  
Сергиево-Посадский р-н, Московская обл.  
Поздний мезолит, 5900–5800 до н. э.  
Рог лося  
Длина 17,2  
СПМЗ, № 1061 арх 16149 кп

**105. Фрагмент скульптурного  
изображения головы животного**

Стоянка Замостье 2  
Сергиево-Посадский р-н, Московская обл.  
Поздний мезолит, 5900–5800 до н. э.  
Рог  
Длина 8,2  
СПМЗ, № 1411 арх 16741 кп

**106. Змея**

Стоянка Замостье 2  
Сергиево-Посадский р-н, Московская обл.  
Поздний мезолит, 5900–5800 до н. э.  
Дерево  
Длина 14,9  
СПМЗ, № 1059 арх 16147 кп

**107. Уточка**

Стоянка Замостье 2  
Сергиево-Посадский р-н, Московская обл.  
Поздний мезолит, 5400–5300 до н. э.  
Кость  
Длина 7,1  
СПМЗ, № 1062 арх 16150 кп

**108. Уточка**

Стоянка Замостье 2

Сергиево-Посадский р-н, Московская обл.

Поздний мезолит, 5400–5300 до н. э.

Кость

Длина 5,6

СПМЗ, № 1063 арх 16151 кп

**110. Голова кабана (1, 2)**

Стоянка Замостье 2

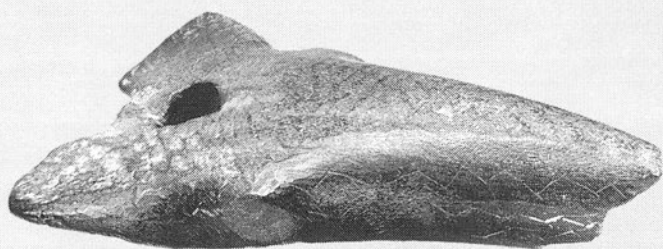
Сергиево-Посадский р-н, Московская обл.

Поздний мезолит, 5900–5800 до н. э.

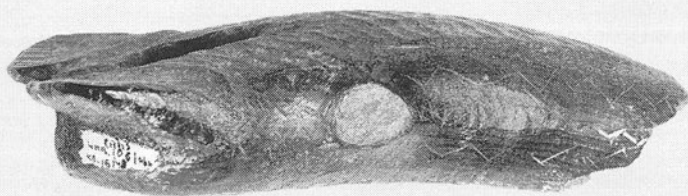
Дерево

Длина 9,5

СПМЗ, № 2001 арх 18001 кп



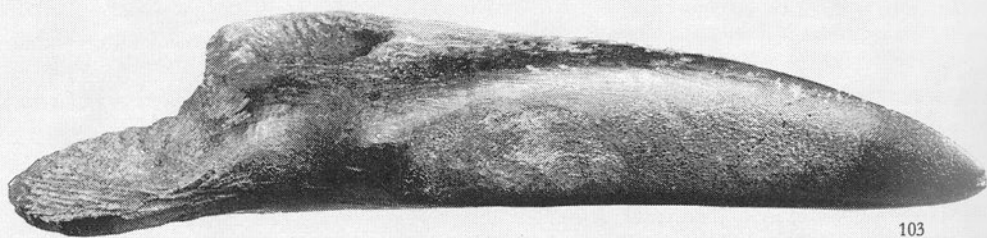
104 (1)



104 (2)



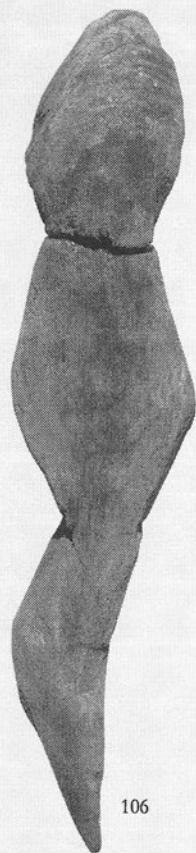
104 (3)



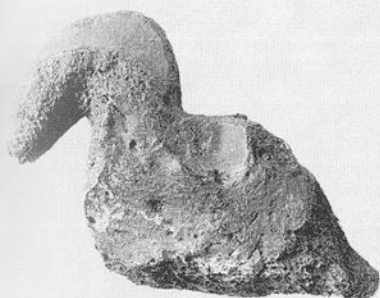
103



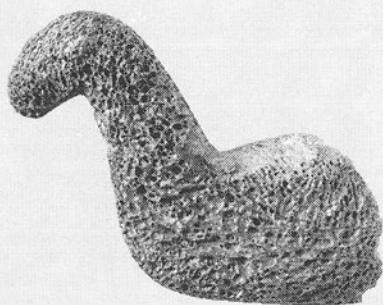
105



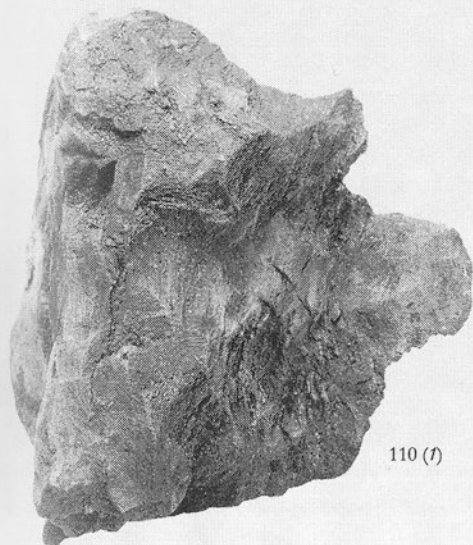
106



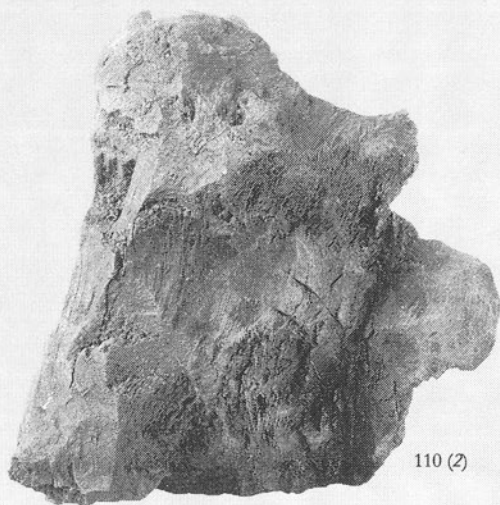
107



108



110 (1)



110 (2)

**124. Фрагмент ножа**

Стоянка Замостье 2

Сергиево-Посадский р-н, Московская обл.

Поздний мезолит, 5400–5300 до н. э.

Кость

Длина 11,5

СПМЗ, № 1130 арх 16408 кп

**125. Рукоятка-оправа  
орнаментированная**

Стоянка Замостье 2  
Сергиево-Посадский р-н, Московская обл.  
Поздний мезолит, 5400–5300 до н. э.  
Кость  
Длина 14,3  
СПМЗ, № 2002 арх 18002 кп

**126. Фрагмент навершия ножа**

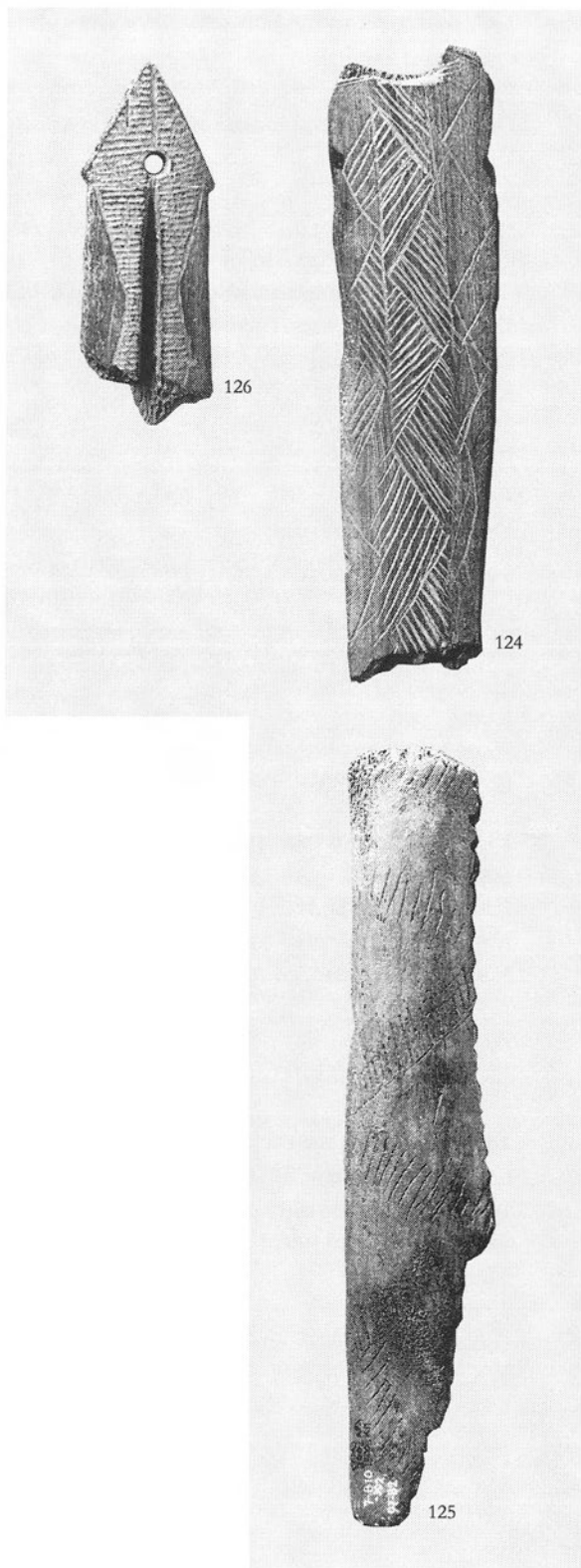
Стоянка Замостье 2  
Сергиево-Посадский р-н, Московская обл.  
Поздний мезолит–ранний неолит,  
VI–V тыс. до н. э.  
Кость  
Длина 7,2  
СПМЗ, № 1051 арх 16139 кп

**130. Кинжал с пазами**

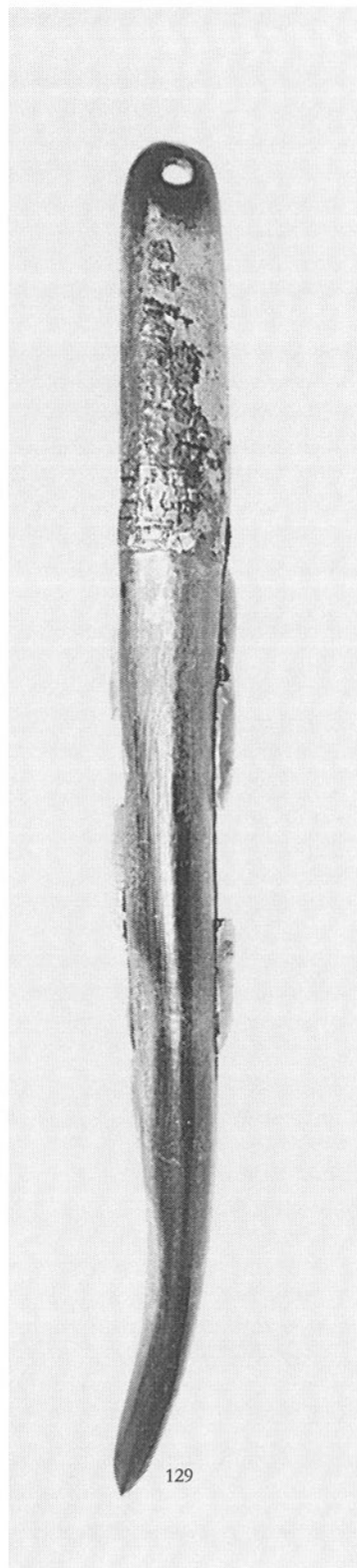
Стоянка Замостье 2  
Сергиево-Посадский р-н, Московская обл.  
Поздний мезолит–ранний неолит,  
VI–V тыс. до н. э.  
Кость  
Длина 18,6  
СПМЗ, № 1444 арх 16774 кп

**129. Кинжал с вкладышами**

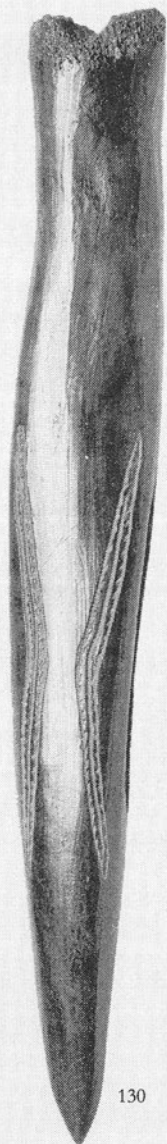
Стоянка Замостье 2  
Сергиево-Посадский р-н, Московская обл.  
Поздний мезолит–ранний неолит,  
VI–V тыс. до н. э.  
Мезолит  
Рог  
Длина 29  
СПМЗ, № 1262 арх 16580 кп







129



**138. Нож с навершием**

**в виде головы птицы**

Стоянка Замостье 2

Сергиево-Посадский р-н, Московская обл.

Поздний мезолит, 5400–5300 до н. э.

Кость

Длина 18

СПМЗ, № 1129 арх 16407 кп

**139. Нож с навершием**

**в виде головы птицы**

Стоянка Замостье 2

Сергиево-Посадский р-н, Московская обл.

Поздний мезолит, 5900–5800 до н. э.

Кость

Длина 17,8

СПМЗ, № 2005 арх 18005 кп

**140. Заколка с навершием**

**в виде головы птицы**

Стоянка Замостье 2

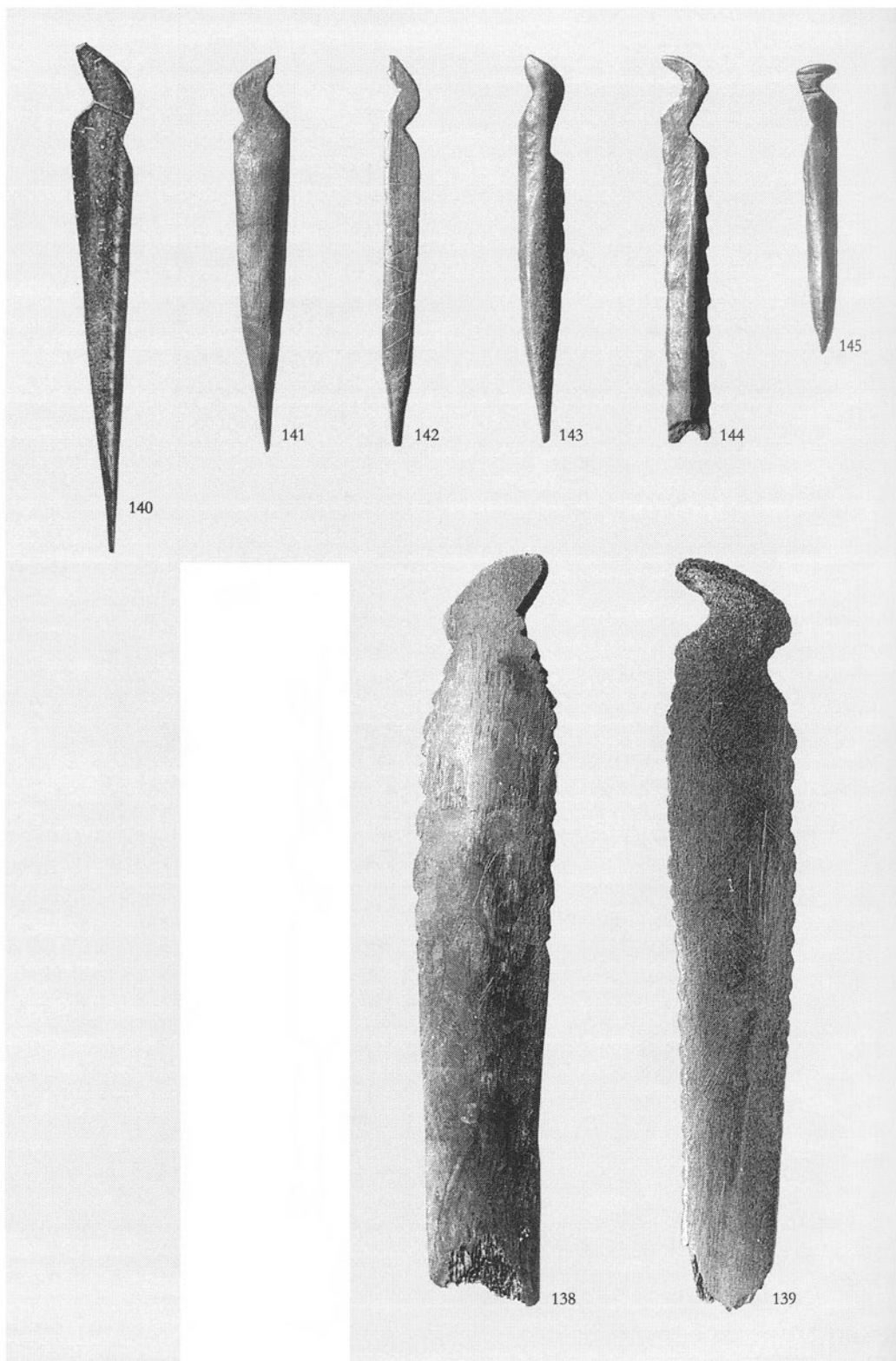
Сергиево-Посадский р-н, Московская обл.

Поздний мезолит, 5400–5300 до н. э.

Кость

Длина 9,3

СПМЗ, № 1465 арх 16795 кп



**141. Заколка с навершием  
в виде головы птицы**

Стоянка Замостье 2  
Сергиево-Посадский р-н, Московская обл.  
Поздний мезолит, 5400–5300 до н. э.  
Кость  
Длина 5,7  
СПМЗ, № 2007 арх 18007 кп

**142. Заколка с навершием  
в виде головы птицы**

Стоянка Замостье 2  
Сергиево-Посадский р-н, Московская обл.  
Поздний мезолит, 5400–5300 до н. э.  
Кость  
Длина 5,5  
СПМЗ, № 2008 арх 18008 кп

**143. Заколка с навершием  
в виде головы птицы**

Стоянка Замостье 2  
Сергиево-Посадский р-н, Московская обл.  
Поздний мезолит, 5400–5300 до н. э.  
Кость  
Длина 4,4  
СПМЗ, № 2009 арх 18009 кп

**144. Заколка с навершием в виде  
головы птицы**

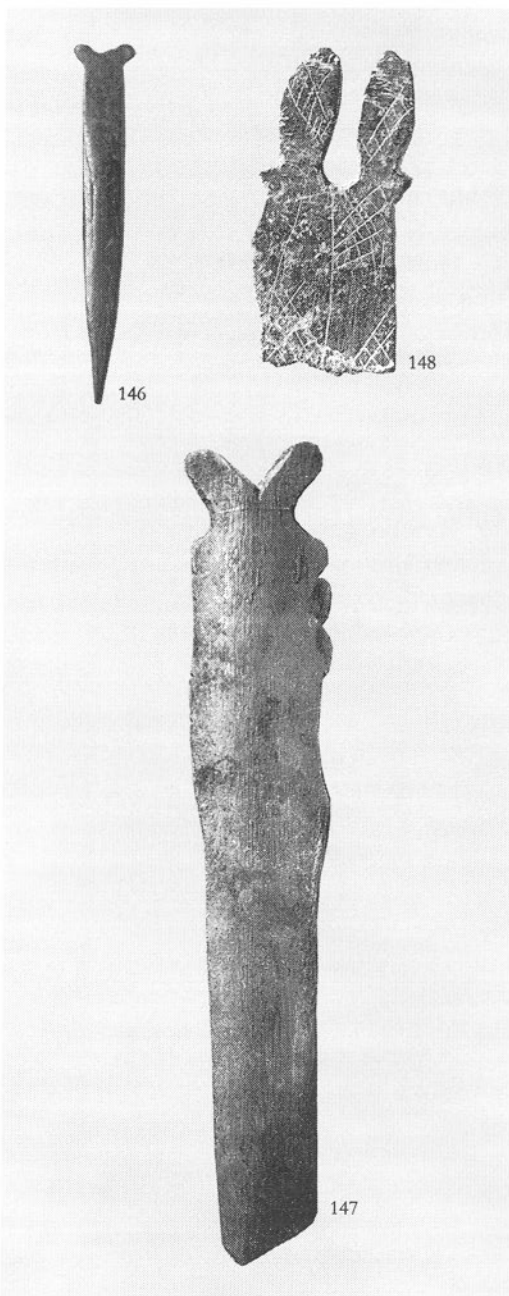
Стоянка Замостье 2  
Сергиево-Посадский р-н, Московская обл.  
Поздний мезолит, 5400–5300 до н. э.  
Кость  
Длина 4,6  
СПМЗ, № 2010 арх 18010 кп

**145. Заколка с навершием  
в виде головы птицы**

Стоянка Замостье 2  
Сергиево-Посадский р-н, Московская обл.  
Поздний мезолит, 5400–5300 до н. э.  
Кость  
Длина 3,8  
СПМЗ, № 2011 арх 18011 кп

**146. Заколка с навершием в виде «ушки»**

Стоянка Замостье 2  
Сергиево-Посадский р-н, Московская обл.  
Поздний мезолит, 5300–5200 до н. э.  
Кость  
Длина 5,1  
СПМЗ, № 2006 арх 18006 кп



**147. Нож с навершием в виде «ушек»**

Стоянка Замостье 2

Сергиево-Посадский р-н, Московская обл.

Поздний мезолит, 5400–5300 до н. э.

Кость

Длина 20,5

СПМЗ, № 2004 арх 18004 кп

**148. Фрагмент навершия ножа**

Стоянка Замостье 2

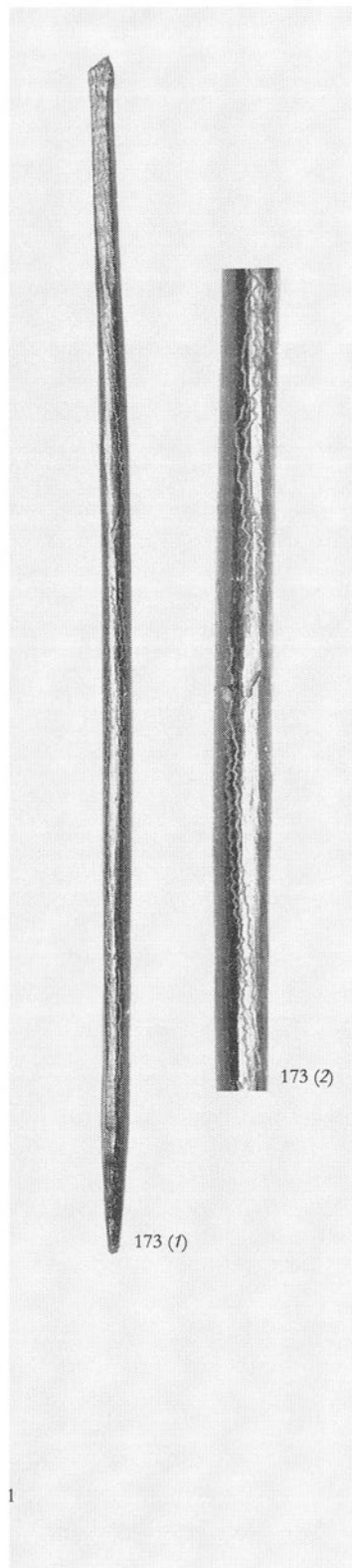
Сергиево-Посадский р-н, Московская обл.

Поздний мезолит, 5400–5300 до н. э.

Кость

Длина 5,3

СПМЗ, № 1412 арх 16742 кп



**173. Фрагмент наконечника стрелы (1,2)**

Стоянка Замостье 2

Сергиево-Посадский р-н, Московская обл.

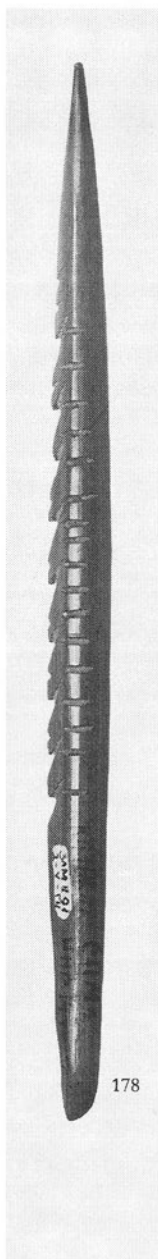
Поздний мезолит, 5400–5300 до н. э.

Кость

Длина 27

СПМЗ, № 1447 арх 16777 кп





**178. Гарпун с насечками**

Стоянка Замостье 2

Сергиево-Посадский р-н, Московская обл.

Мезолит

Кость

Длина 10,3

СПМЗ, № 1478 арх 16808 кп

**183. Крючок рыболовный**

Стоянка Замостье 2

Сергиево-Посадский р-н, Московская обл.

Поздний мезолит, 5900–5800 до н. э.

Кость

Длина 10,8

СПМЗ, № 1033 арх 16121 кп

**184. Крючок рыболовный**

Стоянка Замостье 2

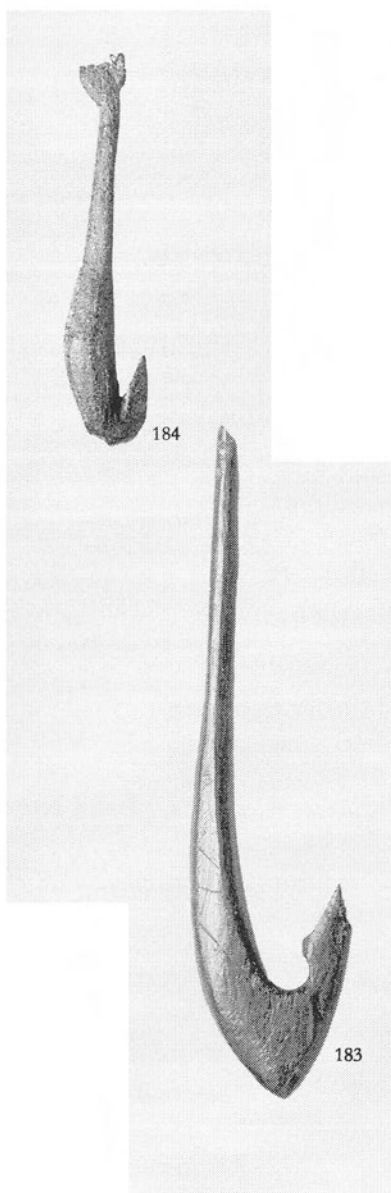
Сергиево-Посадский р-н, Московская обл.

Поздний мезолит, 5300–5200 до н. э.

Кость

Длина 5,7

СПМЗ, № 2012 арх 18012 кп



**190. Косточка с насечками**

Стоянка Замостье 2

Сергиево-Посадский р-н, Московская обл.

Поздний мезолит, 5900–5800 до н. э.

Кость

Длина 8,8

СПМЗ, № 2014 арх 18014 кп

**191. Пластина из рога  
орнаментированная**

Стоянка Замостье 2

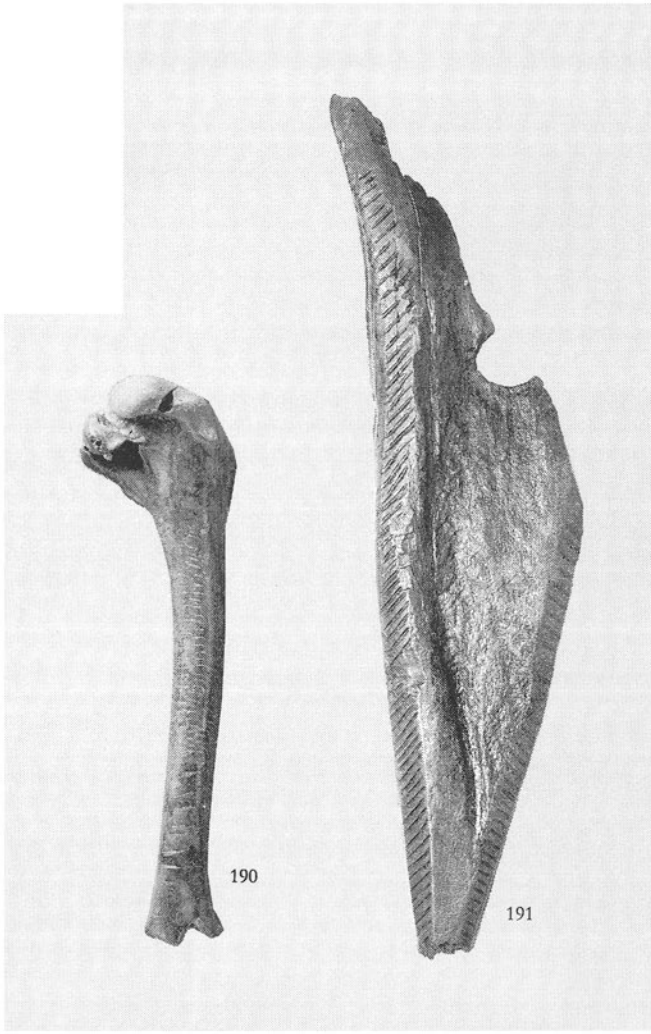
Сергиево-Посадский р-н, Московская обл.

Поздний мезолит, 5400–5300 до н. э.

Рог

Длина 23,1

СПМЗ, № 2003 арх 18003 кп



190

191

**198. Навершие (1, 2)**

Стоянка Замостье 2

Сергиево-Посадский р-н, Московская обл.

Поздний мезолит – ранний неолит,

VI–V тыс. до н. э.

Рог

Длина 21,2

СПМЗ, № 1263 арх 16581 кп

**199. Долото (1, 2)**

Стоянка Замостье 2

Сергиево-Посадский р-н, Московская обл.

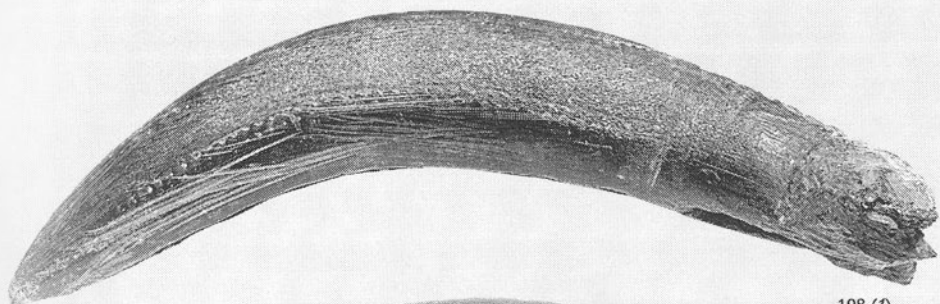
Поздний мезолит – ранний неолит,

5400–4800 до н. э.

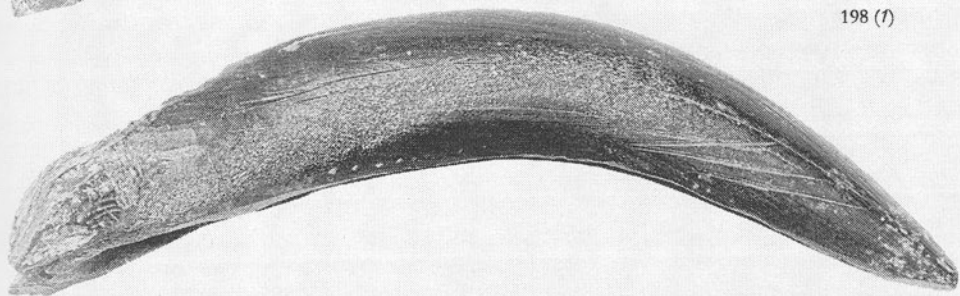
Рог

Длина 15,4

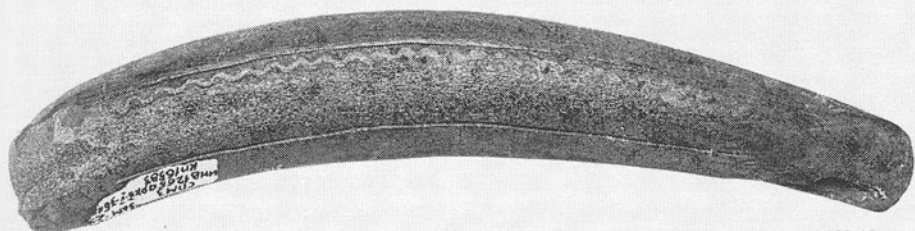
СПМЗ, № 1265 арх 16583 кп



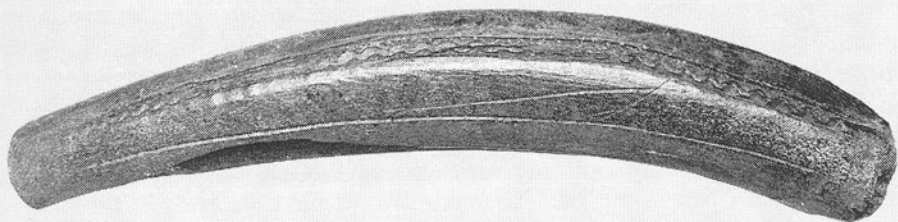
198 (1)



198 (2)



199 (1)



199 (2)

**207. Галька плоская орнаментированная**

Стоянка Замостье 2

Сергиево-Посадский р-н, Московская обл.

Поздний мезолит, 5400–5300 до н. э.

Камень

5,9 × 3,3

СПМЗ, № 1160 арх 16438 кп

**208. Фрагмент «чуринги»**

Стоянка Замостье 2

Сергиево-Посадский р-н, Московская обл.

Поздний мезолит, 5400–5300 до н. э.

Камень

4,5 × 3,5

СПМЗ, № 1168 арх 16446 кп

**209. Галька орнаментированная (1, 2)**

Стоянка Замостье 2

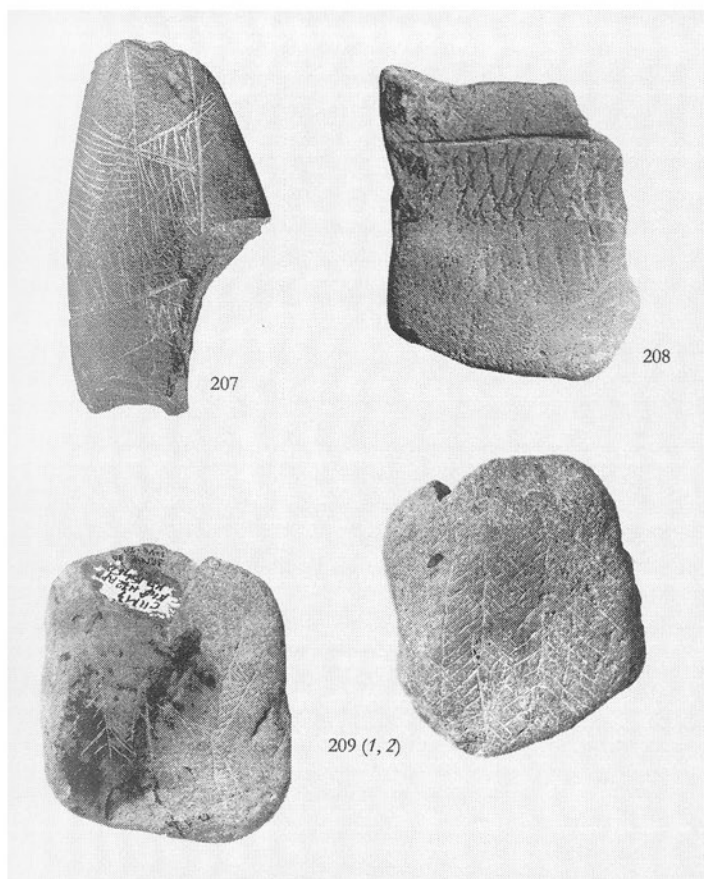
Сергиево-Посадский р-н, Московская обл.

Поздний мезолит, 5400–5300 до н. э.

Камень

5,8 × 5

СПМЗ, № 1172 арх 16450 кп



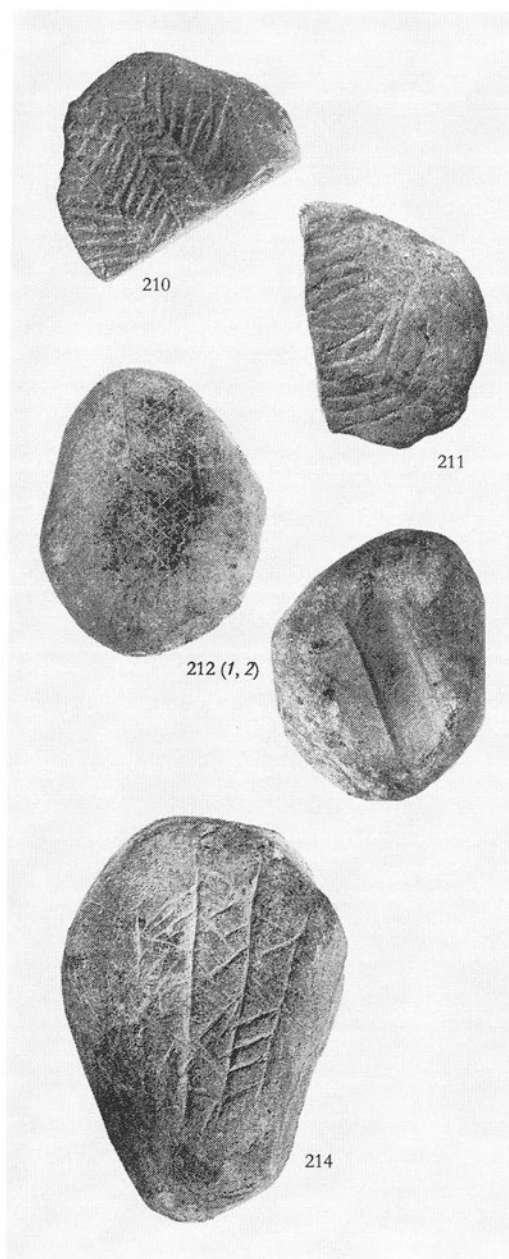
**210. Фрагмент плитки каменной с орнаментом**

Стоянка Замостье 2  
Сергиево-Посадский р-н, Московская обл.  
Поздний мезолит, 5400–5300 до н. э.  
Камень  
3,4 × 2,4  
СПМЗ, № 1180 арх 16458 кп

**211. Галька орнаментированная**

Стоянка Замостье 2  
Сергиево-Посадский р-н, Московская обл.  
Поздний мезолит, 5400–5300 до н. э.  
Камень  
4,5 × 3,2  
СПМЗ, № 1216 арх 16534 кп





**213. Фрагмент «чуринги»**

Стоянка Замостье 2  
Сергиево-Посадский р-н, Московская обл.  
Поздний мезолит–ранний неолит,  
VI–V тыс. до н. э.  
Камень  
4,1 × 3  
СПМЗ, № 1225 арх 16543 кп

**214. «Чуринга»**

Стоянка Замостье 2  
Сергиево-Посадский р-н, Московская обл.  
Поздний мезолит–ранний неолит,  
VI–V тыс. до н. э.  
Камень  
6,4 × 4,5  
СПМЗ, № 1226 арх 16544 кп

**212. Галька орнаментированная (1, 2)**

Стоянка Замостье 2  
Сергиево-Посадский р-н, Московская обл.  
Поздний мезолит–ранний неолит,  
VI–V тыс. до н. э.  
Камень  
6 × 4,9  
СПМЗ, № 1224 арх 16542 кп



## ЭПОХА НЕОЛИТА–БРОНЗОВОГО ВЕКА ВОСТОЧНОЙ ЕВРОПЫ

### **223. Фрагмент сосуда ритуального с изображением человека**

Стоянка Замостье 2

Сергиево-Посадский р-н, Московская обл.

Ранний неолит, 5200–4800 до н. э.

Глина

10 × 6,5

СПМЗ, № 1143 арх 16421 кп

### **224. Нож с орнаментом**

Стоянка Замостье 2

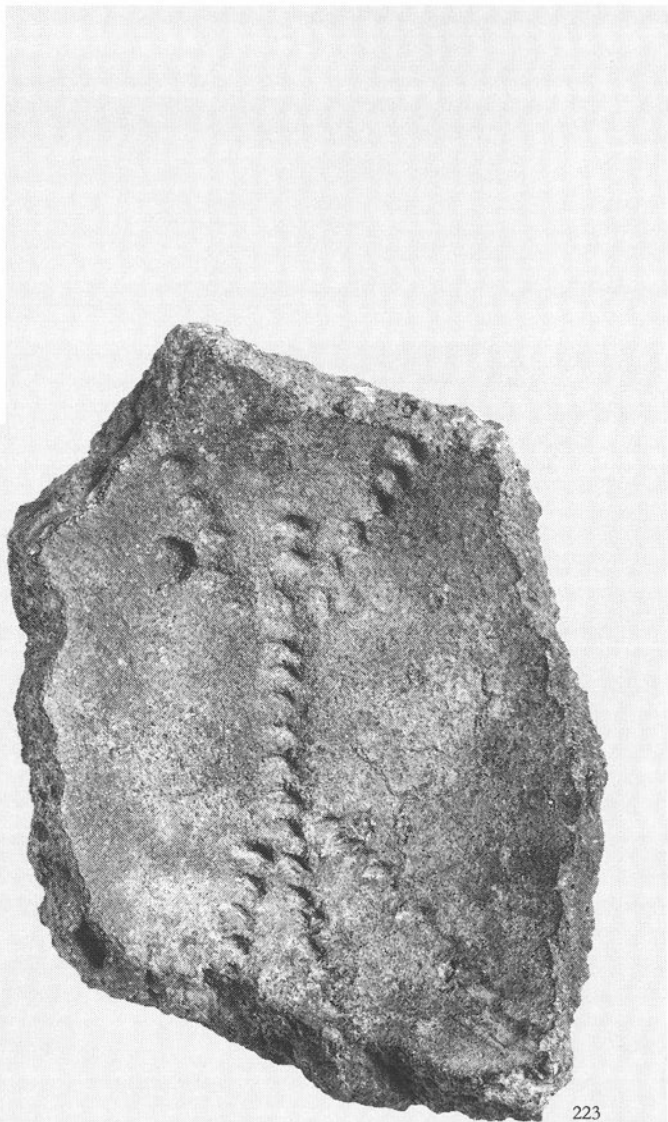
Сергиево-Посадский р-н, Московская обл.

Ранний неолит, 5200–4800 до н. э.

Кость

Длина 8,7

СПМЗ, № 1643 арх 17187 кп



223



224

**329. Фрагмент фигурки змеи**

Стойнка Замостье 1

Сергиево-Посадский р-н, Московская обл.

Поздний неолит, III тыс. до н. э.

Кость

13,9 × 1,4

СПМЗ, № 1059 арх 16147 кп



329