

Археологические вести

**30
(2020)**

Санкт-Петербург
2020

Издание основано в 1992 году

Редакционная коллегия:

Н. В. Хвощинская (главный редактор), О. И. Богуславский, В. С. Бочкарёв, С. А. Васильев, М. Ю. Вахтина, Ю. А. Виноградов, член-корреспондент РАН П. Г. Гайдуков, Т. С. Дорофеева (отв. секретарь), М. Т. Кашуба, А. В. Курбатов, В. А. Лапшин, академик РАН Н. А. Макаров, академик РАН В. И. Молодин, Н. И. Платонова, Н. Ю. Смирнов, Л. Г. Шаяхметова

Археологические вести, Ин-т истории материальной культуры РАН. — **Вып. 30** / [Гл. ред. Н. В. Хвощинская]. — СПб., 2020. — 368 с.: ил.

В очередной номер журнала «Археологические вести» включены статьи, посвященные новейшим исследованиям в области археологии и истории. В разделе «Новые открытия и исследования» рассматриваются отдельные категории археологических древностей от каменного века до средневековья. В ряде работ обсуждаются вопросы хронологии археологических памятников разных эпох, в частности, чустской культуры в Ферганской долине, тагарской в Минусинской котловине, уточняется датировка основного культурного горизонта поселения раннежелезного века Марьянское 1, находящегося в Краснодарском крае, и время сокрытия двух гнёздовских кладов рубежа IX–X вв. Кроме того, две статьи посвящены изучению первоначальных укреплений Старой Ладogi и результатам исследования палеопочв, подстилающих культурный слой этого памятника.

В специальном разделе «Актуальные проблемы археологии» представлены результаты изучения поселения Балка Лисовицкого эпохи бронзы на Таманском полуострове, обосновывается место происхождения и распространения больших прямоугольных пряжек из сибирского гагата в эпоху хунну, а также обсуждается вопрос об особенностях древнерусских фортификационных сооружений. Отдельный раздел посвящен истории науке, также в журнале приводится информация о международных конференциях. Среди авторов журнала ученые из различных научных центров России.

The current issue of “Archaeological news” includes articles devoted to the most recent researches in the sphere of archaeology and history. The section “New discoveries and studies” considers particular categories of archaeological antiquities dated from the Stone Age to the Middle Ages. A series of articles discuss questions of chronology of archaeological sites of different epochs, in particular, of the Chust culture in the Fergana Valley and the Tagar culture in the Minusinsk Kettle; a more precise dating is proposed for the main cultural horizon of the Early Iron Age site of Maryanskoye 1 in Krasnodar Kray and the date of burying of two Gnezdovo hoards at the turn between the 9th and 10th century. In addition, two articles are dedicated to studies of the original fortifications of Staraya Ladoga and the results of investigations of palaeosoils underlying the cultural layer of this site.

The special section “Topical problems of archaeology” presents the results of the investigation of the settlement-site of “Lisovitsky Balka” of the Bronze Age on the Taman Peninsula; the provenience and distribution of large rectangular buckles from Siberian jet of the Xiongnu period are grounded, and the problem on the features of Old-Russian fortifications is discussed. A separate section is dedicated to the history of science. This yearbook also presents information on international conferences. Among the authors of the volume there are researchers from different scientific centres of Russia.

ISSN 1817-6976

Первая страница обложки — пластина-пряжка, Салхит, Монголия (Treasures..., 2011. P. 135, fig. 172)

First page of cover — plate-buckle, Salkhit, Mongolia (Treasures..., 2011. P. 135, fig. 172)

Четвертая страница обложки — пряжка, могильник Культобе в Южном Казахстане (Подушкин, 2012. Рис. 1, 5)

Fourth page of cover — buckle, cemetery of Kultobe in Southern Kazakhstan (Подушкин, 2012. Рис. 1, 5)

© Институт истории материальной культуры РАН, 2020

© Коллектив авторов, 2020

© Российская академия наук, продолжающееся издание
«Археологические вести», 1992 (год основания), 2020

СОДЕРЖАНИЕ

Международная археологическая конференция «Вещь в контексте погребального обряда» (Москва, 28–30 января 2020 г.) (С. А. Яценко, М. Е. Килуновская)	287
---	-----

ИСТОРИЯ НАУКИ

<i>Л. П. Рудакова.</i> Императорское Русское военно-историческое общество и изучение памятников Древней Руси. 1908–1914 гг.	290
<i>Н. А. Павличенко.</i> Российская эпиграфика после Латышева (1921–1941). I. Керамические клейма	301
<i>Ю. А. Виноградов, М. В. Медведева, Е. Г. Панкратова.</i> Таманская экспедиция ГАИМК: к истории создания	312
<i>Н. А. Сулягина.</i> Основные направления исследований археологической коллекции ноин-улинских курганов в 1924–1935 гг.	330
<i>Н. А. Абрамова.</i> «Уголовное дело № 2782-31 по обвинению Репникова Н. И. и группы лиц в контрреволюционной деятельности»	343
<i>Н. И. Демирова.</i> Личный архив В. А. Городцова и опыт его научного использования (по материалам учетно-справочной документации ОПИ ГИМ)	349

AD MEMORIA

Памяти Владимира Алексеевича Завьялова (10.02.1946–01.08.2020) (М. Т. Кашуба, В. А. Алёшкин, Г. Пушинг)	356
Памяти Анатолия Николаевича Кирпичникова (25.06.1929–16.10.2020) (С. В. Белецкий, В. А. Лапшин)	360
Памяти Константина Константиновича Марченко (06.09.1939–01.10.2020) (Ю. А. Виноградов, В. А. Горончаровский)	363
Список сокращений	366

Основные направления исследований археологической коллекции ноин-улинских курганов в 1924–1935 гг.¹

Н. А. Сутягина²

Аннотация. Статья посвящена изучению основных направлений исследования погребальных памятников в горах Ноин-Ула в 1924–1935 гг. В результате анализа учетно-хранительской документации и материалов камеральной обработки были выявлены наиболее актуальные для указанного периода научные и организационные вопросы, связанные с изучением, реставрацией, хранением и популяризацией материалов этого уникального археологического памятника. Итогом десятилетия стало завершение реставрации значительной части коллекции, введение в научный оборот наиболее интересных находок, а также определение места постоянного хранения коллекции. Нерешенной осталась одна из наиболее важных задач — полная публикация материалов раскопок Монголо-Тибетской экспедиции.

Annotation. This paper is devoted to the main objectives of the studies of burials in the mountains of Noin-Ula in 1924–1935. Through accounting and curator's documentation and materials from laboratory treatment, the most urgent at the period under consideration scientific and organizational problems were identified concerning the study, restoration, keeping and popularization of this unique archaeological complex. The present decade has resulted in the completion of the restoration of a considerable part of the collection, scientific publication of the most interesting finds, as well as the decision on the place of the permanent housing of the collection. One of the most important tasks has remained unsolved: the complete publication of the materials of the Mongolia-Tibetan expedition.

Ключевые слова: Ноин-Ула, хунну, археологический комплекс, музейная коллекция, история исследования.

Keywords: Noin-Ula (Noyon Uul), Xiongnu, archaeological complex, museum collection, history of investigation.

DOI: 10.31600/1817-6976-2020-30-330-342

Введение

Раскопки курганов хунну в горах Ноин-Ула, проведенные Монголо-Тибетской экспедицией под руководством П. К. Козлова, стали одним из самых значительных событий для археологии Центральной Азии первой трети XX столетия. Новые материалы принципиально меняли представления ученых о древней истории восточноазиатского региона, что требовало скорейшего введения всей коллекции в научный оборот. Наиболее сложный

этап в истории изучения ноин-улинских курганов пришелся на 1924–1935 гг. Эти хронологические рамки определяются началом раскопок с одной стороны и завершением передачи коллекции в Государственный Эрмитаж — с другой.

Процесс исследования Ноин-Улы в контексте институциональной истории и политических событий был изучен Т. И. Юсуповой (Юсупова, 2010. С. 26–67; 2011. С. 9–51). В то же время история изучения этого памятника как археологического комплекса никогда не становилась объектом научного познания. Основными задачами данного исследования являются представление корпуса учетно-хранительской документации и данных камеральной обработки, а также анализ связанных с материалами Ноин-Улы исследовательских концепций, методов и результатов реставрации предметов с целью определения наиболее

¹ Исследование выполнено при финансовой поддержке РФФИ и МОКНСМ в рамках научного проекта № 20-59-44005. Acknowledgments: The reported study was funded by RFBR and MECSS, project number 20-59-44005.

² Отдел Востока, Государственный Эрмитаж; Дворцовая набережная, д. 34, Санкт-Петербург, 190000, Россия; e-mail: na.sutiagina@gmail.com.

актуальных для указанного периода организационных мероприятий, основных направлений исследований и научных проблем, многие из которых сохраняют свою значимость до сих пор.

Для изучения археологических комплексов Ноин-Улы принципиальное значение имеют постановления специальной подкомиссии комиссии СНК СССР для «Рассмотрения отчетов о работах Монголо-Тибетской экспедиции П. К. Козлова»³, зафиксированные в стенограмме и протоколе заседания. Наиболее дискуссионными стали вопросы о порядке изучения и хранения коллекций, об издании материалов Монголо-Тибетской экспедиции, о выполнении обязательств по возвращению части коллекций в Монголию, об информировании зарубежных научных учреждений и изданий о результатах работы экспедиции. В некоторых случаях определяющей для итогового заключения оказывалась позиция НКВД и Главнауки. Согласно пункту II, 1 протокола заседания археологические коллекции передавались в Российскую академию истории материальной культуры (далее — РАИМК) на временное хранение для исследований. Обсуждение вопроса о постоянном месте хранения откладывалось до завершения исследований. В пункте IV, 2 было закреплено решение о целесообразности издания материалов Монголо-Тибетской экспедиции в виде брошюры на восьми листах с 70–80 иллюстрациями и 10–15 фотографиями. Одновременно в пункте X зафиксирована возможность информировать зарубежные научные учреждения и издания о результатах работы Монголо-Тибетской экспедиции через Отдел печати НКВД. Что касается соглашения П. К. Козлова и Ц. Жамцарано о передаче Ученому комитету Монголии материалов одного кургана, то НКВД выразил намерение подтвердить существующие договоренности (пункт VII). Отбор предметов для отправки в Монголию поручили сотрудникам РАИМК (пункт V, б) (ГАРФ. Ф. 5446. Оп. 37. Д. 10. Л. 8–14, 43–47). Фактически эти решения определили программу научной обработки и изучения коллекции на десятилетие.

³ Заседание состоялось 7 февраля 1925 г. под председательством Н. П. Горбунова. На заседании присутствовали члены Российской Академии наук (С. Ф. Ольденбург, А. Е. Ферсман), Русского географического общества (Ю. М. Шокальский, П. К. Козлов, В. Л. Комаров), профессор Б. Б. Польшов, а также представители НКВД и Главнауки (подробнее о комиссии см.: Юсупова, 2006. С. 54–62; 2011. С. 38; 2018. С. 67–94).

Естественнонаучное изучение и реставрация предметов

Одной из самых сложных исследовательских задач этого периода стали естественнонаучное изучение и реставрация предметов. С конца 1925 г. работа проводилась в Институте археологической технологии (далее — ИАТ) РАИМК (с 1926 г. — Государственной академии истории материальной культуры, ГАИМК) (НА ИИМК РАН. РО. Ф. 2. Оп. 1. 1925 г., Д. 41. Л. 10–12; Юсупова, 2011. С. 43–45). Для исследования уникальных находок здесь разрабатывались и применялись новые методы фотоаналитического, микроскопического, спектрографического, микрохимического и гистологического анализа (Платонова, 2018. С. 286–288). Ученый секретарь ИАТ М. В. Фармаковский сформулировал методические и методологические основы предстоящей работы, которые предусматривали детальную технологическую систематизацию всех предметов коллекции и экспериментальное исследование методов очистки. Подобная подготовка требовалась для текстиля, кожи и меха, керамики, металлических изделий, красок и лаков. Экспериментальный фонд включал около 600 предметов, причем максимальное количество — 266 образцов — составляли ткани. Химическая очистка этих образцов предполагала сохранение подлинного ворса и закрепление красок, для кожи и меха — восстановление эластичности материалов, для металлических изделий — термическую и химическую очистку, для предметов с лакокрасочным покрытием предполагалось провести серию аналитических исследований, для всех образцов растительных и животных остатков — очистку от внешних наслоений и дезинсекцию. Химическая обработка керамических фрагментов включала выщелачивание, пропитку и покрытие поверхности различными составами для предотвращения разрушения. Завершающим этапом работ для всех материалов должна была стать монтировка предметов для безопасного хранения, для керамических сосудов — реконструкция формы, для тканей — подбор и соединение разрозненных фрагментов (НА ИИМК РАН. РО. Ф. 2. Оп. 1. 1924 г. Д. 130. Л. 3–10). В общей сложности за время исследования в ИАТ было передано более 1350 предметов. Это был беспрецедентный по масштабам исследования опыт работы с археологической коллекцией, результаты которого стали основой для дальнейшего изучения материала.



Рис. 1. Ноин-Ула. Курган № 25. Фрагмент шерстяной ткани с вышивкой с изображением головы мужчины: 1 — первоначальный вид фрагмента (НА ИИМК РАН. ФО. Q.707-238); 2 — фото изображения по методу каскадного усиления (НА ИИМК РАН. ФО. Q.707-239); 3 — восстановленная цветовая палитра (Тихонов, 1931); 4 — современный вид (MP-2521)

Fig. 1. Noin-Ula. Kurgan № 25. Fragment of a wool textile with an embroidery representing a male head: 1 — initial view of the fragment (Photoarchives of IIMK RAS. Q.707-238); 2 — photograph of the representation using the method of cascade (Photoarchives of IHMC RAS. Q.707-239); 3 — reconstructed colour gamma (Тихонов, 1931); 4 — present view (MP-2521)

Основные результаты исследования археологических тканей были изложены в тематическом сборнике ГАИМК (Технологическое изучение..., 1932). С помощью химико-технологических анализов установили тип нитей и структуру переплетений шелковых и шерстяных тканей, технические особенности вышивок и орнаментов, составы красителей, что позволило уже в те годы обозначить проблему определения места производства текстильной продукции (Клейн и др., 1932. С. 11–75; Воскресенский, Лукашевский, 1932. С. 99–107). Фотоаналитическим методом были реконструированы первоначальные цвета вышитых тканей (Тихонов, 1931. С. 17–19; Воскресенский, Тихонов, 1932. С. 7–9). На основании проведенных технологических анализов большого ковра исследователи предположительно определили овечью шерсть, использованную для изготовления войлока и шнурков, красители ализарин и пурпурин, изучили технику шитья и аппликаций. Разница в способах изготовления различных деталей позволила предположить, что в работе над ковром принимали участие несколько мастеров (Воскресенский, Кононов, 1932. С. 76–94; Головчинер, 1932. С. 94–98; Восстановление..., 1937). В результате очистки фрагментов шерсти от различных засорений (смолы, окислы железа) с применением новых на тот момент методов и технологий удалось обнаружить одну из вышивок с изображением головы мужчины и реконструировать ее первоначальную цветовую палитру (Тихонов, 1931. С. 17–19) (рис. 1, 1–4).

В результате осмотра 595 металлических предметов П. В. Латышев и Н. Н. Курнаков нашли их состояние удовлетворительным. Для всех изделий был предложен метод механической обработки поверхности от загрязнений с помощью дистиллированной воды с дальнейшей просушкой в сушильном шкафу. Налет и потускнение на золотых предметах предлагалось убрать специальными безопасными растворами. Состояние изделий из серебра не требовало каких-либо дополнительных действий кроме механической очистки. На некоторых бронзовых вещах были обнаружены пятна патины, для избавления от которых рекомендовалось использовать термические способы обработки. Изделия из железа были покрыты слоем светло-желтой ржавчины и требовали более сложной обработки химическими растворами (НА ИИМК РАН. РО. Ф. 2. Оп. 1. 1925 г. Д. 41. Л. 41–43).

По мнению группы экспертов, керамика была однородной по типологическому признаку и по

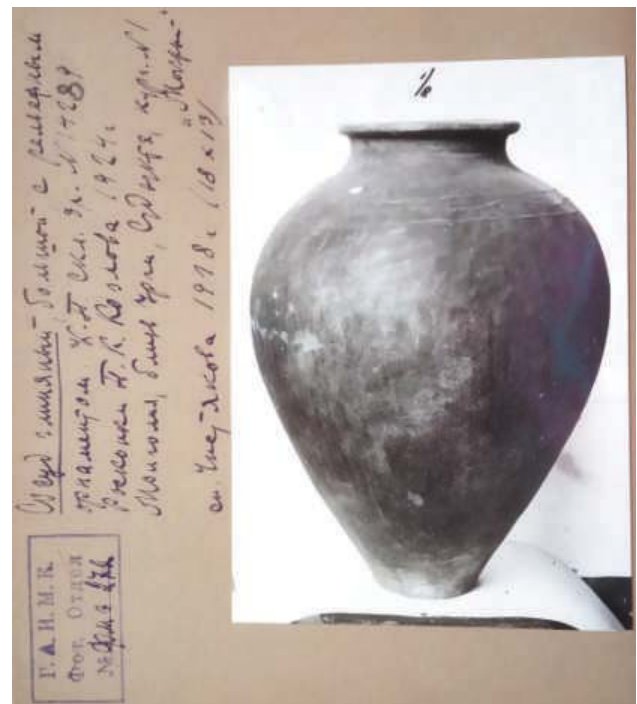


Рис. 2. Ноин-Ула. Курган № 1 «Мокрый». Керамический сосуд после проведенной в ИАТ реставрации (НА ИИМК РАН. ФО. О.246-15)

Fig. 2. Noin-Ula. Kurgan № 1 “Wet”. The ceramic jar after restoration carried out in the Institute of Archaeological Technology (SA IHMC RAS. Photoarchives. O.246-15)

качеству глины. Глиняная масса представляла собой разновидность местной глины и содержала крупные включения кварца. Шлифы демонстрировали отличие изученных фрагментов от прочей керамики этой местности. Формовка сосудов производилась вручную, внешняя поверхность выравнялась, внутри сохранились следы ладоней, пальцев и специальных лопаточек. Температура обжига не превышала 700–800 °С, в результате чего получался темный цвет поверхности. Эти факты позволили во второй половине 1920-х гг. предположить, что керамические сосуды производились на месте и уровень мастерства был невысок. Для склеивания фрагментов сосудов были разработаны специальные составы, заполнение утрат осуществлялось водорастворимым материалом. Полностью был восстановлен один из сосудов (КП ГАИМК 14064) (НА ИИМК РАН. РО. Ф. 2. Оп. 1. 1925 г. Д. 41. Л. 44, 112, 116–118; Ф. 2. Оп. 1. 1927 г. Д. 37. Л. 13) (рис. 2).

Важными для изучения археологических материалов и погребального обряда ноин-улинских курганов стали определения и анализы костных, растительных и прочих органических останков

(кожа, мех, древесный уголь), а также металлических сплавов, камня, лакового покрытия (НА ИИМК РАН. РО. Ф. 2. Оп. 1. 1925 г. Д. 41. Л. 17–19, 105, 105об, 115–118; Ф. 2. Оп. 1. 1927 г. Д. 37). Согласно плану исследований коллекции ИАТ предполагал провести антропологические и палеозоологические определения. Несмотря на плохую сохранность костей М. П. Грязнов сделал предварительное заключение о половой и возрастной

принадлежности индивидов из восьми курганов, а В. И. Громова определила видовую принадлежность животных, останки которых происходят из пяти курганов (НА ИИМК РАН. РО. Ф. 2. Оп. 1. 1925 г. Д. 41. Л. 51–52, 79, 89–90). Полученные результаты представляют собой уникальную информацию о найденных в курганах останках, поскольку позднее подобные анализы более не проводились (табл. 1–2, рис. 3).

Таблица 1. Антропологические определения останков погребенных в курганах Ноин-Улы, выполненные М. П. Грязновым (таблица составлена по материалам: НА ИИМК РАН. РО. Ф. 2. Оп. 1. 1925 г. Д. 41. Л. 51–52, 79)
Table 1. Anthropological definitions of the remains of the buried in barrows of Noin-Ula made by M. P. Gryaznov (the table is compiled after materials: SA IHMC RAS. Manuscript Department. Arch. col. 2. Inv. 1. 1925. F. 41. Sh. 51–52, 79)

Курган, номер или название	Половая принадлежность и возраст индивидов	Описание антропологического материала
6 («Верхний»)	Взрослый мужчина	Фрагменты черепа, бедренной, двух больших берцовых и тазовой костей, несколько позвонков и др.
23	Взрослый индивид (женщина?)	Две лучевые кости, фрагменты бедренных, локтевой и мелких костей
24 («Теплоуховский», № 12)	Останки не менее двух индивидов. 1. Взрослая женщина (не старше 40–50 лет) 2. Индивид юношеского возраста. Пол не определен	1. Черепная крышка, две бедренные кости и, возможно, тазовая кость 2. Нижний эпифиз бедренной кости Определить принадлежность остальных костей затруднительно: нижняя челюсть, плечевая, большая и малая берцовые, две коленные чашечки
25	Взрослая женщина (?)	Фрагменты бедренной, двух больших берцовых и одной малой берцовой костей
Андреевский (курган «А»)	Взрослый индивид. Пол не определен	Обломок нижней челюсти с хорошо развитым третьим моляром
Баллодовский	Взрослый мужчина (не старше 40–50 лет)	Черепная крышка, обломок позвонка
Малый курган III	Индивид юношеского возраста (7–10 лет). Пол не определен	Фрагменты бедренных, большой и малой берцовых костей и ребра
1 («Мокрый»)	Индивид юношеского возраста или взрослый. Пол не определен	Три зубные коронки (третьи моляры)

Таблица 2. Палеозоологические определения костных останков из курганов Ноин-Улы, выполненные В. И. Громовой (таблица составлена по материалам: НА ИИМК РАН. РО. Ф. 2. Оп. 1. 1925 г. Д. 41. Л. 89–90)*
Table 2. Palaeozoological definitions of the skeletal remains from barrows of Noin-Ula made by V. I. Gromova (the table is compiled after materials: SA IHMC RAS. Manuscript Department. Arch. col. 2. Inv. 1. 1925. F. 41. Sh. 89–90)

Курган, номер или название	КП ГАИМК, №	Описание материала	Заключение
23	13944	Рог	Сибирский олень. Зафиксированы следы обработки ножом
6	13904bis	Кости и зубы	Домашние животные: бык, лошадь, баран. Некоторые кости были определены предположительно: джигетай (кулан). Значительная часть костей — зубы. Сохранность костей плохая. На некоторых костях зафиксирована синяя краска**. Часть костей лошади обожжена
23	13915, 13940		
24	1499–14206		
Андреевский	14013		
Кондратьевский	14053, 14062, 14067, 14068		
Монгольский	14087–14095, 14105		
Принадлежность к кургану неизвестна	14106–14110, 14303		

* Часть переданных материалов определена как останки человека.

** Вероятно, это следы голубой глины, которая использовалась в погребальном обряде.

Исследуемый лак оказался нерастворимым в обычных растворителях (вода, спирт, эфир, ацетон). При нагревании постепенно сгорал, распространяя запах, напоминающий жженный каучук. Дальнейшие исследования с использованием хи-

мических растворов показали присутствие ртути, что позволило исследователям предположить наличие киновари в составе красного красочного слоя (НА ИИМК РАН. РО. Ф. 2. Оп. 1. 1929 г. Д. 258. Л. 1–1 об.) (рис. 4).

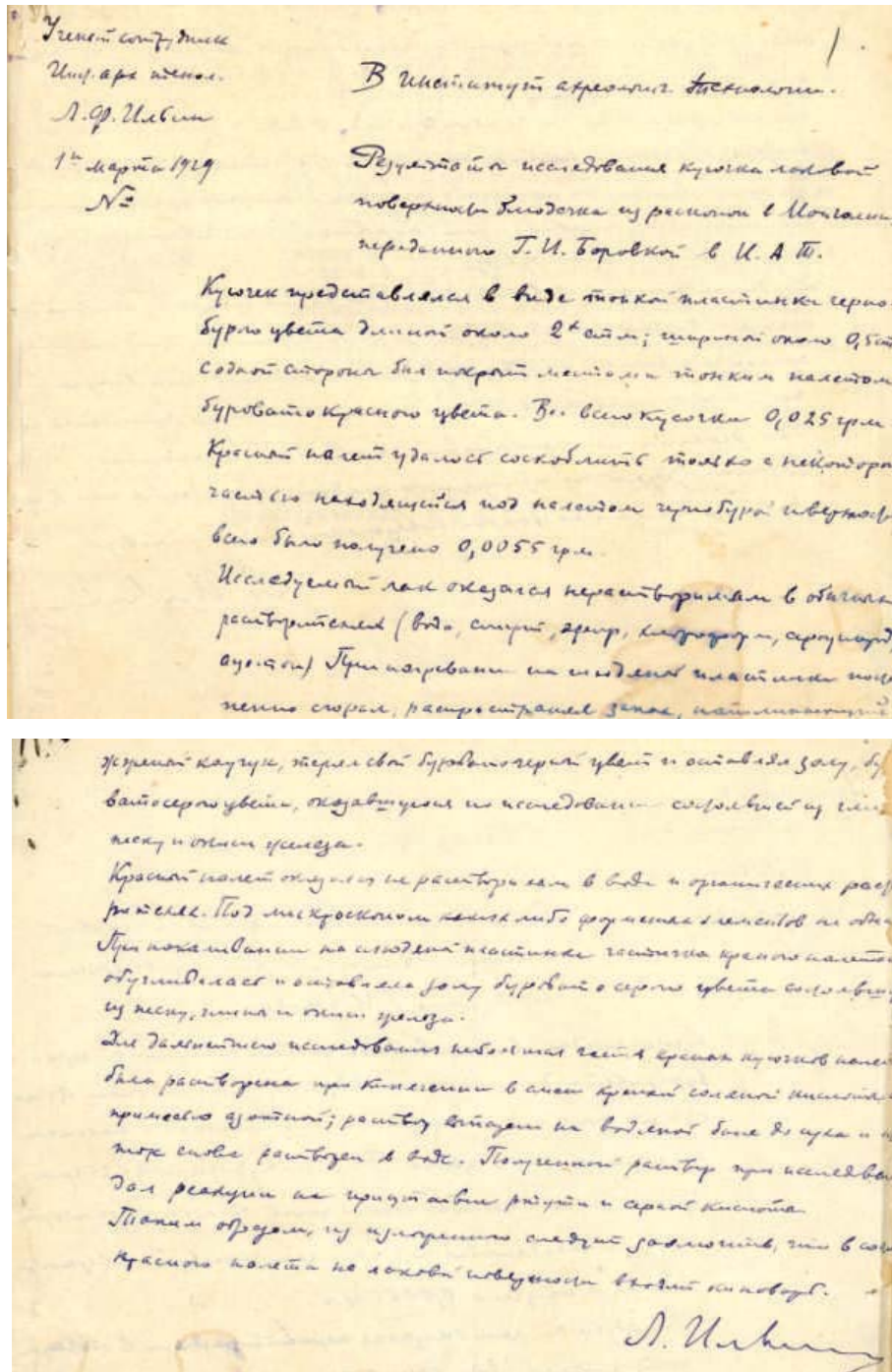


Рис. 4. Заключение Л. Ф. Ильина по исследованию «лаковой поверхности блюдецка из раскопок в Монголии» [номер кургана установить не удалось]. Рукопись (НА ИИМК РАН. РО. Ф. 2. Оп. 1. 1929 г. Д. 258. Л. 1–1об)

Fig. 4. Conclusion of L. F. Il'in on the study of "the varnish surface of the saucer from excavations in Mongolia" [the number of the barrow could not be determined]. Manuscript (SA IHMC RAS. Manuscript Department. Arch. col. 2. Inv. 1. 1929. F. 258. Sh. 1–1rev)

Определение места хранения коллекции и возвращение части предметов в Монголию

Одновременно с реставрационными работами обсуждались проблемы определения места дальнейшего хранения коллекции и возвращения части находок в Монголию. Согласно достигнутой между П. К. Козловым и Ц. Жамцарано договоренности Ученому комитету Монголии необходимо было передать материалы одного, среднего по богатству, кургана, который определяют сотрудники ГАИМК под наблюдением С. Ф. Ольденбурга. Г. И. Боровка предложил вернуть материалы кургана № 1 («Мокрого»), «дающего наиболее полный и типичный подбор предметов», а также дополнить этот комплекс дублетами типичных материалов из других курганов. Эта идея была поддержана всеми членами комиссии, кроме С. А. Теплоухова. Он подчеркивал, что деление археологических комплексов «неминуемо затруднит исследовательскую работу». В результате согласно постановлению комиссии⁴ в список находок, подлежащих возвращению Ученому комитету Монголии, были включены все материалы кургана № 1 («Мокрого»), а также некоторые предметы из курганов № 6, 23, 24, 25 и погребения в пади Гуджиртэ (ГАРФ. Ф. 5446. Оп. 37. Д. 10. Л. 1, 9, 45, 239–245; НА ИИМК РАН. РО. Оп. 1. 1927 г. Д. 119. Л. 7–8). Выбранные вещи подлежали скорейшему изучению и реставрации, которая завершилась в 1926 г. (НА ИИМК РАН. РО. Ф. 2. Оп. 1. 1928 г. Д. 55. Л. 13–14). Предметы передавались в Монголию по акту с прилагаемой описью,

в которой указывались номера по полевой описи П. К. Козлова, номер по Книге поступлений ГАИМК (далее — КП ГАИМК), название предмета и принадлежность к кургану (ГАРФ. Ф. 5446. Оп. 37. Д. 10. Л. 239). Это решение позволило выполнить все существующие договоренности и продолжить исследования в Монголии. Однако археологические комплексы курганов Ноин-Улы оказались разделенными между двумя государствами, что затруднило их дальнейшее изучение и введение в научный оборот.

В СССР основными претендентами на эту коллекцию являлись Этнографический отдел Русского музея и Государственный Эрмитаж, заявившие о своих намерениях в начале 1925 г. (ГАРФ. Ф. 5446. Оп. 37. Д. 10. Л. 194–198). После окончания выставки находок, прошедшей в Русском географическом обществе (далее — РГО), предметы были переданы в Русский музей. В присутствии П. К. Козлова происходила распаковка второй очереди вещей на Складе древностей ГАИМК, где им были присвоены номера по КП ГАИМК с учетом полевых описей находок (НА ИИМК РАН. РО. Ф. 2. Оп. 1. 1926 г. Д. 83. Л. 50–52; Ф. 2. Оп. 1. 1930 г. Д. 64. Л. 9, 9об.). В 1925 г. случился серьезный скандал из-за обвинений в адрес специалистов Русского музея в некачественной реставрации и порче вещей (Юсупова, 2011. С. 44–45). В результате в ноябре того же года все полномочия, связанные с реставрацией находок, были переданы ИАТ. Русский музей был вынужден передать туда же находившиеся в его ведении вещи из Ноин-Улы вместе с музейными описями находок по курганам и указателями с расшифровкой «легенды», составленными С. А. Теплоуховым (НА ИИМК РАН. РО. Ф. 2. Оп. 1. 1925 г. Д. 68. Л. 16–21, 27, 33–48; Оп. 1. 1926 г. Д. 107. Л. 18–22). К 1926 г. оставшаяся в Ленинграде часть коллекции вместе с учетно-хранительской документацией Склада древностей и Русского музея сосредоточилась в ГАИМК, где она дополнилась сведениями о проведенной реставрации и результатами естественнонаучных исследований органических и неорганических материалов. В 1930 г. было принято решение о расформировании Склада древностей ГАИМК, и вопрос о месте хранения археологической коллекции из раскопок Монголо-Тибетской экспедиции вновь стал актуальным (НА ИИМК РАН. РО. Ф. 2. Оп. 1. 1930 г. Д. 65. Л. 3, 4; Оп. 1. 1931 г. Д. 750. Л. 19–23). В октябре 1931 г. было принято решение о передаче на постоянное

⁴ На заседании 17 мая 1927 г. присутствовали Г. И. Боровка, В. И. Крыжановский, Н. Я. Марр, И. А. Орбели, С. А. Теплоухов, С. И. Руденко, Б. В. Фармаковский. Председательствовал С. Ф. Ольденбург. Г. И. Боровка предложил выделить материалы курган № 1 («Мокрого») и дублеты из остальных курганов, встречающиеся в них «в многочисленных и однородных экземплярах». Это предложение было поддержано Б. В. Фармаковским и С. И. Руденко. С. А. Теплоухов предложил выделить полностью комплекс кургана № 2 («Монгольский курган») и не дробить прочие комплексы. Н. Я. Марр считал правильным передать в Монголию весь материал с сохранением за ленинградскими учеными права его изучения и издания. С. Ф. Ольденбург согласился с необходимостью выделить для Монголии максимальное количество предметов. (Подробнее о процессе передачи части коллекции Ноин-Улы в Монголию см.: Юсупова, 2011. С. 30–35; 2018. С. 111–114).

хранение всех находок из курганов Ноин-Улы в Государственный Эрмитаж (АГЭ. 1931. Д. 1208. Л. 7). Процесс передачи завершился в 1935 г. Описи предметов с указанием номеров по КП ГАИМК и номерами хранения Русского музея, реставрационные протоколы и черновые материалы передавались вместе с коллекцией предметов. Таким образом, в Отделе Востока Государственного Эрмитажа сосредоточена не только большая часть коллекции, но и сопроводительные документы. Они позволяют проследить путь передвижения вещей и способы учета материалов во второй половине 1920-х — первой половине 1930-х гг., оценить объем отреставрированных в то время предметов и степень вмешательства в воссоздание их внешнего облика. Кроме того, совокупность этих сведений дает возможность восстановить для каждого из раскопанных курганов предметные комплексы, частично перепутанные в процессе межинституциональных передач.

Изучение и издание археологических материалов

Информация о глубоких погребениях и находках необычайно хорошей сохранности очень быстро стала известна отечественным и зарубежным исследователям. Руководитель Монголо-Тибетской экспедиции П. К. Козлов, прекрасный оратор и популяризатор, активно выступал с сообщениями о раскопках в Ноин-Уле на различных научных собраниях и в прессе, что обеспечило огромный интерес к результатам его археологической деятельности (Юсупова, 2011. С. 22–48). Увлеченно занимаясь просветительскими и организационными вопросами, он не ставил перед собой задач по изучению материалов раскопанных археологических памятников, а его многочисленные публикации носили обобщающий характер (Козлов, 1925. С. 1–12; 1926. С. 51–56; 1928. С. 1–3; АРГО. Ф. 18. Оп. 5. Д. 27, 78). Вопреки установившейся традиции итоговый экспедиционный отчет о работах Монголо-Тибетской экспедиции так и не был написан.

Под влиянием специальной комиссии⁵ краткие отчеты о проведенных исследованиях были изданы уже в 1925 г. и носили предварительный характер (Краткие отчеты..., 1925). С. А. Теплоухов и Г. И. Боровка (Боровко) сделали первое научное описание археологических памятников

в горах Ноин-Ула и предложили их культурную атрибуцию. На примере кургана № 24, раскопанного ими согласно методическим требованиям полностью, было дано описание погребального обряда и устройства кургана, погребальной деревянной конструкции, сопроводительного инвентаря, по фрагментам тазовых костей определены останки женщины. С. А. Теплоухов выделил три типа наземных конструкций погребальных сооружений и сделал первичную классификацию находок, в основу которой были положены материал, функция предмета и происхождение. Последний критерий позволил ему определить китайские, западные и скифо-сибирские компоненты культуры, которую он связал с гуннами. Опираясь на данные китайских письменных источников, С. А. Теплоухов предположил, что столь широкие контакты, о которых свидетельствовало разнообразие находок, могли осуществлять именно гуннские племена. Территория распространения этой новой культуры, по его мнению, охватывала не только бассейн Селенги и Забайкалье, но «заходила в Минусинский край и на Алтай». На основании археологических материалов Забайкалья и Китая, типологически близких находкам из Ноин-Улы (лакированные чашечки, фрагмент зеркала), С. А. Теплоухов датировал раскопанные курганы эпохой Западная Хань (Теплоухов, 1925. С. 14–22).

Г. И. Боровка, в целом соглашаясь с точкой зрения С. А. Теплоухова, полагал, что эти погребения стоит отнести к местному варианту культуры скифо-сибирского типа, о существовании которой в Забайкалье было известно благодаря раскопкам Ю. Д. Талько-Грынцевича. Такая культурная атрибуция находит подтверждение в аппликациях со сценами борьбы животных на одном из войлочных ковров. На основании этой находки Г. И. Боровка сделал вывод о том, что «скифо-сибирское искусство пользовалось... текстильной техникой», а образы демонстрируют характерные для этого искусства особенности: «изумительную живость изображения, удивительное понимание животных форм и вместе с тем все же сильную и смелую стилизацию». Эта «местная культура», по его мнению, активно контактировала с другими культурными центрами, о чем свидетельствуют изображения на фрагментах тканей: пальметки, фигура крылатого грифона, орнаментальные фризы, человеческая фигурка с характерными греческими атрибутами. На основании типов одежды и

⁵ О деятельности Комиссии смотри ранее.

формы причесок всадников с вышитого полотна Г. И. Боровка предположил, что это скифы, а сама ткань была изготовлена греческими мастерами в одной из «колоний в Скифии, на берегах Черного моря». Греческое влияние на местную традицию он видит в композиции ковра и компоновке фигур, а в изображении «древнемесопотамского древа жизни» — влияние древневосточных культур посредством ахеменидской Персии. Г. И. Боровка полагал, что причинами беспрепятственного проникновения этих культурных влияний в глубины Центральной Азии были однородность и единство культуры на всей этой территории. Обращаясь к китайским по происхождению вещам, ученый сформулировал идею о сильном влиянии на Китай со стороны скифо-сибирских культур и «несомненности сильнейшего культурного течения с запада на восток» (Боровка, 1925. С. 26–37).

Несмотря на широкие культурно-исторические интерпретации материалов, С. А. Теплоухов и Г. И. Боровка верно определили хронологическую и этническую принадлежность раскопанных курганов. Они обозначили в своих статьях основные направления в изучении могильников Ноин-Улы, которые сохраняют свою актуальность до сих пор, а вывод Г. И. Боровки о влиянии скифо-сибирской традиции на культуру древнего Китая обрел подтверждение уже на современном научном уровне.

На фоне всеобщего интереса к достижениям Монголо-Тибетской экспедиции в Иркутске появляется публикация, посвященная раскопкам А. Я. Баллода. По инициативе директора Иркутского музея Я. Н. Ходукина в 1926 г. были опубликованы адресованные ВСОРГО письма А. Я. Баллода, в которых он подробно описал процесс и методы произведенных им раскопок и дополнил это описание находок и рисунками некоторых предметов (Ходукин, 1926. С. 3–13). П. К. Козлов и другие участники экспедиции негативно оценивали деятельность А. Я. Баллода, хотя в одном из докладов С. А. Теплоухов отметил его заслуги (Теплоухов, 1925. С. 12; Козлов, 2003. С. 144, 359). В то время эта публикация осталась незамеченной, хотя и содержала важные для понимания погребального обряда курганов хунну в пади Цзурумтэ подробности (Ivanov, 2011. P. 285–289; Сутягина, 2014а. С. 281–283; 2014б. С. 258–277).

Поскольку информирование зарубежных коллег об открытии Ноин-Улы было согласовано с НКВД, то в европейских журналах также

публиковались статьи об этом памятнике. Одними из первых сведения о раскопках появились в кратких заметках и небольших аналитических статьях У.-П. Йеттса (W.-P. Yetts) (Yetts, 1926a, b). Он популяризировал с Г. И. Боровкой о происхождении некоторых сюжетов текстильных изделий, но в целом принимал точку зрения о времени существования и принадлежности раскопанных комплексов к культуре кочевников (Yetts, 1926a. P. 174–176, 181, 182, 185). С разрешения С. Ф. Ольденбурга фотографии шелковых тканей, войлочного ковра, лакированной чашечки были сделаны для С. Умэхары (S. Umehara), П. Пеллио (P. Pelliot), А. Сальмони (A. Salmony) (НА ИИМК РАН. РО. Ф. 2. Оп. 1. 1929 г. Д. 294. Л. 22, 24, 39; Юсупова, 2010. С. 61–64). Открытием ноин-улинской коллекции для европейской науки стало участие 100 предметов в выставке древнекитайского искусства, состоявшейся в Берлине в 1929 г. (Ausstellung chinesischer Kunst..., 1929; Yetts, 1929b. P. 337–339). Ко времени издания каталог этой выставки оказался наиболее объемной публикацией материала: он содержал краткие аннотации и фотографии находок из Ноин-Улы. Снимки вещей были снабжены указанием на номер кургана и инвентарным номером по КП ГАИМК, поэтому представляют собой ценный источник для исследования как отдельных предметов, так и реконструкции археологических комплексов (НА ИИМК РАН. ФО. О.759; Кукина, Сутягина, 2017. С. 182–184; Сутягина, Кукина, 2020 (в печати); Sutiagina, Kukina, 2020, P. 605–615). Кроме того, некоторые подробности о внешнем виде предметов дают описания, сделанные У.-П. Йеттсом в посвященных выставке статьях. Например, в отверстиях, расположенных по внешнему краю серебряных блях, определенных им как детали конской упряжи, в то время еще сохранялись узкие кожаные ремешки для крепления. Он же сообщает, что в 1928 г. профессор Отто Кюммель прочитал и предложил перевод иероглифической надписи на донце чашечки, позволившей датировать находку 2 г. до н. э. (Yetts, 1929a. P. 128). Позднее А. Сальмони, основываясь на сведениях Я. Н. Ходукина, ввел в европейскую историографию материалы раскопок А. Я. Баллода. Опираясь на современные ему данные, он предложил собственную интерпретацию находок текстиля, нефритовых пластин и бронзовых деталей колесницы (Salmony, 1930–1932. P. 86–92).

В СССР первый каталог коллекции Ноин-Улы был издан только в 1932 г. Годом ранее

К. В. Тревер опубликовала его описательную часть, где подробно разобрала данные китайских письменных источников применительно к находкам из северной Монголии. Она впервые воссоздала цепочку исторических событий, способствовавших появлению погребений хуннской знати и разнообразию сопроводительного материала. Делая акцент на социально-экономической структуре этого общества, она критикует археологов за отсутствие интереса к рядовым погребениям. Резкой критике подверглась и концепция Г. И. Боровки о скифо-сибирской культурной принадлежности курганов. Опираясь на исторические данные, К. В. Тревер указывает на Бактрию и парфянский Иран как более реальный источник поступления «западных» вещей. Вслед за А. Альфёльди (А. Alföldi) она обращается к фольклорным материалам для атрибуции сюжетов, отказываясь от греческих аналогий (Тревер, 1931. С. 41–47; Trever, 1932. Р. 15–25). Безусловным достоинством опубликованного К. В. Тревер каталога является предложенный ей подход анализировать не отдельные находки коллекции, а археологические комплексы. Опираясь на полевую документацию Монголо-Тибетской экспедиции, она приводит описи предметов из курганов № 1, 6, 23, 24 и 25 в пади Суцзуктэ с указанием номера находки и ее местоположения в погребальной камере (Trever, 1932. Р. 55–74). Тем не менее нельзя согласиться с мнением Ю. А. Заднепровского, считавшего это издание полной публикацией материалов Ноин-Улы (Заднепровский, 1993. С. 241–242). В общей сложности в каталог вошли иллюстрации не более семидесяти находок из двух тысяч предметов коллекции, а информация о погребальном обряде ограничивалась лишь материалами пади Суцзуктэ, в то время как экспедиция также раскопала курганы в падах Цзурумтэ и Гуджиртэ. Кроме того, в тексте встречаются неточности в описании погребальной конструкции кургана № 6 и расположения предметов сопроводительного инвентаря (Trever, 1932. Р. 10–12).

Заключение

Таким образом, к середине 1930-х гг. был завершен значительный объем запланированной работы по исследованию и обработке коллекции археологических материалов из курганов Ноин-Улы. Наиболее интересные находки были введены в научный оборот и стали доступны для изучения отечественным и зарубежным исследователям. Значительная часть предметов была отреставрирована. В процессе реставрации удалось очистить от загрязнений образцы тканей, признанные первоначально не подлежащими сохранению, и дополнить собрание. В то же время была сделана серия естественнонаучных анализов и определений, которые существенно дополнили сведения о погребальном обряде хунну. До сих пор некоторые из полученных тогда результатов сохраняют свою актуальность, поскольку позднее подобные исследования не проводились. Несмотря на тяжелые условия удалось выполнить все международные договоренности перед Монголией. Оставшаяся в СССР часть коллекции в 1931–1935 гг. поступила на постоянное хранение в Отдел Востока Государственного Эрмитажа вместе с документами, связанными с камеральной обработкой, описями ГАИМК, реставрационными книгами, составив важнейший фонд источников для археологической реконструкции погребального обряда погребений хунну в Ноин-Уле.

В то же время появились новые проблемы научного и организационного характера, которые определили курс дальнейших исследований. Поступление коллекции в Государственный Эрмитаж требовало от сотрудников сил и времени для хранительской и экспозиционной работы. В результате разделения коллекции между Монголией и СССР комплексное изучение археологических материалов осложнилось. Но самой важной задачей стала подготовка так и неопубликованного труда по исследованию всей коллекции Ноин-Улы, хотя значительная часть работ уже была выполнена.

АГЭ. 1931. Д. 1208: Материалы об обмене художественными ценностями между Эрмитажем и другими музеями. Т. 2.

АРГО. Ф. 18. Оп. 5. Д. 27: Газетные вырезки со статьями П. К. Козлова о Монголо-Тибетской экспедиции; Д. 78: Газетные вырезки со статьями П. К. Козлова о Монголо-Тибетской экспедиции. Известия ЦИК — 1925, 1926 и 1927 гг.

ГАРФ. Ф. 5446. Оп. 37. Д. 10: О Монголо-Тибетской экспедиции под руководством Козлова (1923–1926 гг.).

НА ИИМК РАН. РО. Ф. 2. Оп. 1. 1924 г. Д. 130: [Смета на очистку и реставрацию монгольских вещей из коллекции П. К. Козлова]; 1925 г. Д. 41: О Козловской коллекции из раскопок в Монголии (Смета и план работ, докладные записки об очистке,

- реставрации, консервации и изучении и протоколы заседаний); 1925 г. Д. 68: О передаче в Академию коллекций, добытых экспедицией П. К. Козлова в Монголии. Опись вещей, отчеты С. Теплоухова и С. Кондратьева, протоколы, переписка и акты; 1926 г. Д. 83: [Сведения о работе Склада древностей]; 1926 г. Д. 107: Монголо-Тибетская экспедиция П. К. Козлова. Описи предметов из раскопок в 1924–1925 гг., переписка о выделении предметов для Ученого Комитета Монголии; 1927 г. Д. 37: ГАИМК. Институт археологической технологии. Обзор деятельности за трехлетие 1925–1927 гг.; 1927 г. Д. 119: Монголо-Тибетская экспедиция под начальством П. К. Козлова. Переписка, акты, описи, журналы заседаний комиссии по изучению древностей, добытых экспедицией; 1928 г. Д. 55: Склад древностей. Смета и отчеты; 1928 г. Д. 76: Об изучении коллекции Монголо-Тибетской экспедиции; 1929 г. Д. 258: Результаты анализов Институтом археологической технологии различных материалов по заданиям экспедиций и музеев; 1929 г. Д. 294: Книга заказов фотоотдела; 1930 г. Д. 64: Указатель к книге поступлений Склада древностей; 1930 г. Д. 65: Монголо-Тибетская экспедиция; 1931 г. Д. 750: Комиссия по ликвидации Склада древностей (передача по актам).
- НА ИИМК РАН. ФО. О. 246: Фонд Монгольской экспедиции Академии Наук СССР; О. 759: Боровка Г. И. Выставка китайского искусства в Берлине (фото); Q.707: Юбилейная выставка к 30-летию Октября.
- Боровка*, 1925 — *Боровка Г. И.* Культурно-историческое значение археологических находок экспедиции // Краткие отчеты экспедиции по исследованию Северной Монголии в связи с Монголо-Тибетской экспедицией П. К. Козлова. Л.: Изд-во АН СССР, 1925. С. 23–40.
- Восстановление...*, 1937 — *Восстановление первоначальных красок ковра из Ноин-Улы.* М.; Л.: Изд-во АН СССР, 1937. 15 с.
- Воскресенский, Кононов*, 1932 — *Воскресенский А. А., Кононов В. Н.* Химико-технологический анализ большого ковра № 14568 // Технологическое изучение тканей курганных погребений Ноин-Ула. Л.: Изд-во ГАИМК, 1932 (ИГАИМК. Т. XI. Вып. 7–9). Ч. 1. С. 76–91.
- Воскресенский, Лукашевский*, 1932 — *Воскресенский А. А., Лукашевский В. А.* Анализ шерстяных тканей из кургана № 6 раскопок П. К. Козлова // Технологическое изучение тканей курганных погребений Ноин-Ула. Л.: Изд-во ГАИМК, 1932 (ИГАИМК. 1932. Т. XI. Вып. 7–9). Ч. 1. С. 99–107.
- Воскресенский, Тихонов*, 1932 — *Воскресенский А. А., Тихонов Н. П.* Технологические методы исследования археологического материала (Вместо предисловия) // Технологическое изучение тканей курганных погребений Ноин-Ула. Л.: Изд-во ГАИМК, 1932 (ИГАИМК. 1932. Т. XI. Вып. 7–9). Ч. 1. С. 1–10.
- Головчинер*, 1932 — *Головчинер В.* Исследование ковра со стороны техники обработки его вышивки // Технологическое изучение тканей курганных погребений Ноин-Ула. Изд-во ГАИМК, 1932 (ИГАИМК. 1932. Т. XI. Вып. 7–9). Ч. 1. С. 94–98.
- Заднепровский*, 1993 — *Заднепровский Ю. А.* Камилла Васильевна Тревер (1892–1974) // РА. 1993. № 4. С. 240–244.
- Клейн и др.*, 1932 — *Клейн В. К., Хвальковский В. Н., Воронков Н. В.* Шелковые монгольские ткани из раскопок П. К. Козлова // Технологическое изучение тканей курганных погребений Ноин-Ула. Изд-во ГАИМК, 1932 (ИГАИМК. 1932. Т. XI. Вып. 7–9). Ч. 1. С. 11–75.
- Козлов*, 1925 — *Козлов П. К.* Северная Монголия — Ноин-Улинские памятники // Краткие отчеты экспедиций по исследованию Северной Монголии в связи с Монголо-Тибетской Экспедицией П. К. Козлова. Л.: Изд-во АН СССР, 1925. С. 1–12.
- Козлов*, 1926 — *Козлов П. К.* Нойон-Ульские курганы // Вестник Маньчжурии (Manchuria Monitor). Харбин: Тип. КВЖД, 1926. № 1–2. С. 51–56.
- Козлов*, 1928 — *Козлов П. К.* Краткий отчет о Монголо-Тибетской экспедиции ГРГО 1923–1926 гг. Северная Монголия. Т. III. Л.: Изд-во АН СССР, 1928. 47 с.
- Козлов*, 2003 — *Козлов П. К.* Дневники Монголо-Тибетской экспедиции. 1923–1926. СПб.: Наука, 2003. 1037 с. (Серия: НН; Т. 30).
- Краткие отчеты...*, 1925 — *Краткие отчеты экспедиций по исследованию Северной Монголии в связи с Монголо-Тибетской Экспедицией П. К. Козлова.* Л.: Изд-во АН СССР, 1925. 58 с.
- Кукина, Сутягина*, 2017 — *Кукина Д. А., Сутягина Н. А.* Коллекция находок из курганов Ноин-Улы (северная Монголия) на выставке в Берлине в 1929 году // Азия и Африка: Наследие и современность. Тр. XXIX Междунар. конгр. по ИИССА / Отв. ред. Н. Н. Дьяков, А. С. Матвеев. СПб.: Изд-во Студия «НП-Принт», 2017. Т. 1. С. 182–184.
- Платонова*, 2018 — *Платонова Н. И.* Исследования в области археологической технологии в РАИМК/ГАИМК (1920–1930-е годы) // Памятники археологии в исследованиях и фотографиях (памяти Галины Вацлавны Длужневской) / Отв.

- ред. Н. Ю. Смирнов. СПб.: ИИМК РАН, 2018. С. 285–293.
- Сутягина, 2014а — Сутягина Н. А. Баллодовский курган (Ноин-Ула, Северная Монголия) // Тр. IV (XX) ВАС в Казани. Казань: Отечество, 2014. Т. IV. С. 281–283.
- Сутягина, 2014б — Сутягина Н. А. Баллодовский курган (Ноин-Ула, Северная Монголия). Исследователи и коллекции // Российское изучение Центральной Азии: исторические и современные аспекты (к 150-летию П. К. Козлова). СПб.: Политехника-сервис, 2014. С. 258–277.
- Сутягина, Кукина, 2020 — Сутягина Н. А., Кукина Д. А. Находки из курганов Ноин-Улы на выставке в Берлине 1929 года (по материалам архива ИИМК РАН) // Эрмитажные чтения памяти В. Г. Луконина. СПб.: Изд-во Гос. Эрмитажа, 2020. В печати.
- Теплоухов, 1925 — Теплоухов С. А. Раскопка кургана в горах Ноин-Ула // Краткие отчеты экспедиции по исследованию Северной Монголии в связи с Монголо-Тибетской экспедицией П. К. Козлова. Л.: Изд-во АН СССР, 1925. С. 13–22.
- Технологическое изучение..., 1932 — Технологическое изучение тканей курганных погребений Ноин-Ула. Ч. 1 // ИГАИМК. 1932. Т. XI. Вып. 7–9. 106 с.
- Тихонов, 1931 — Тихонов Н. П. Обработка древних тканей фотоаналитическим путем // СГАИМК. 1931. № 9/10. С. 17–19.
- Тревер, 1931 — Тревер К. В. Находки из раскопок в Монголии 1924–1925 гг. // СГАИМК. 1931. № 9/10. С. 40–47.
- Ходукин, 1926 — Ходукин Я. Н. Первые раскопки в горах Ноин-Ула // БВНОВ (Иркутский филиал). Иркутск: б/и, 1926. С. 3–13.
- Юсупова, 2006 — Юсупова Т. И. Монгольская комиссия Академии наук. История создания и деятельности (1925–1953). СПб.: Нестор-История, 2006. 278 с.
- Юсупова, 2010 — Юсупова Т. И. Случайности и закономерности в археологических открытиях: Монголо-Тибетская экспедиция П. К. Козлова и раскопки Ноин-Улы // ВИЕТ. 2010. № 4. С. 26–67.
- Юсупова, 2011 — Юсупова Т. И. История не совсем обычного археологического открытия // Полосьмак Н. В., Богданов Е. С., Цэвээндорж Д. Двадцатый ноин-улинский курган. Новосибирск: ИНФОЛИО, 2011. С. 9–51.
- Юсупова, 2018 — Юсупова Т. И. Советско-монгольское научное сотрудничество: становление, развитие и основные результаты (1921–1961). СПб.: Нестор-История, 2018. 312 с.
- Ausstellung chinesischer Kunst..., 1929 — Ausstellung chinesischer Kunst. Veranstaltet von der Gesellschaft für Ostasiatische Kunst und der Preußischen Akademie der Künste. Berlin: Würfel Verlag, 1929. 458 S.
- Ivanov, 2011 — Ivanov G. L. The early History of the Study of the Mounded Tombs at the Noyon Uul Necropolis — the Collection of Andrei Ballod at the Irkutsk Museum of Regional Studies // Xiongnu Archaeology. Multidisciplinary Perspectives of the First Stepper Empire in Inner Asia. Bonn: Vor- und Frühgeschichtliche Archäologie, Rheinische Friedrich-Wilhelms-Universität Bonn, 2011. P. 285–289.
- Salmony, 1930–1932 — Salmony A. Der erste Fund von Noin-ulla // AA. Vol. 4. 1930–1932. No. 2/3. S. 86–92.
- Sutiagina, Kukina, 2020 — Sutiagina N., Kukina D. Finds from the Noin-Ula Barrows at an Exhibition in Berlin in 1929 (Based on materials from the archive of the Russian Academy of Sciences Institute of the History of Material Culture) // St Masters of the steppe: The impact of the Scythians and later nomad societies of Eurasia. Proceedings of a conference held at the British Museum (27–29 October 2017) / Eds. J. Simpson, S. Pankova. London: Archaeopress. P. 605–615.
- Trever, 1932 — Trever K. Excavation in Northern Mongolia (1924–1925). Leningrad: Fedorov, 1932. 76 p. (МАНМС; Vol. III).
- Yetts, 1926a — Yetts W. P. Discoveries of the Kozlów Expedition // BMC. 1926. Vol. 48, no. 277 (Apr., 1926). P. 169, 172–177, 180–182, 185.
- Yetts, 1926b — Yetts W. P. Report on the Expeditions to Study Northern Mongolia Associated with the Mongol-Tibetan Expedition of P. K. Kozlów by P. K. Kozlów, S. A. Теплоухов, G. I. Boróvka, B. B. Polýnov, V. I. Kryzhanóvski // JRAS. 1926. № 3. P. 555–558.
- Yetts, 1929a — Yetts W. P. Chinese art in Berlin // BMC. 1929. Vol. 54, no. 312 (Mar., 1929). P. 128, 132–135, 139.
- Yetts, 1929b — Yetts W. P. Exhibition of Chinese Art in Berlin // JRAS. 1929. No. 2. P. 337–339.