



ББК 63.3(2РОС.ТУВ)  
УДК 9(С 18 ТУВ)  
У 91

Ответственный редактор –  
Бичелдей К.А.

Редакционная коллегия:

Харунова М.М.-Б., Мижит Л.С. (редактор выпуска),  
Монгуш Е.Д., Моллеров Н.М., Орус-оол С.М., Кужугет А.К.,  
Сузукей В.Ю., Татаринцева М.П.

Учёные записки. Выпуск XXIII. / Тувинский институт гуманитарных исследований. – Кызыл: ОАО «Тываполиграф», 2012. – 612 с.

ISBN № 978-5-9267-0156-9 (ОАО «Тываполиграф»)

XXIII выпуск «Ученых записок» состоит из пяти разделов, включающих материалы Международной научной конференции, посвященной 100-летию со дня рождения В.М. Надеяева (20-23 мая 2012 г., г. Кызыл), исследования тувинских, российских и монгольских ученых по истории, археологии, филологии, этнологии, политологии, культурологии, религиоведению и другим отраслям науки. Есть разделы о знаменательных событиях и юбилеях 2011-2012 гг.

Книга адресована ученым, преподавателям, студентам и широкому кругу читателей, интересующихся проблемами тувиноведения.

© Тувинский институт гуманитарных исследований, 2012.  
© ОАО «Тываполиграф», 2012.

## СОДЕРЖАНИЕ

### К 100-ЛЕТИЮ СО ДНЯ РОЖДЕНИЯ В. М. НАДЕЛЯЕВА

Из материалов международной научной конференции  
«Тюрко-монгольские народы Центральной Азии:  
язык, этническая история и фольклор»  
(20-23 мая 2012 г., г. Кызыл)

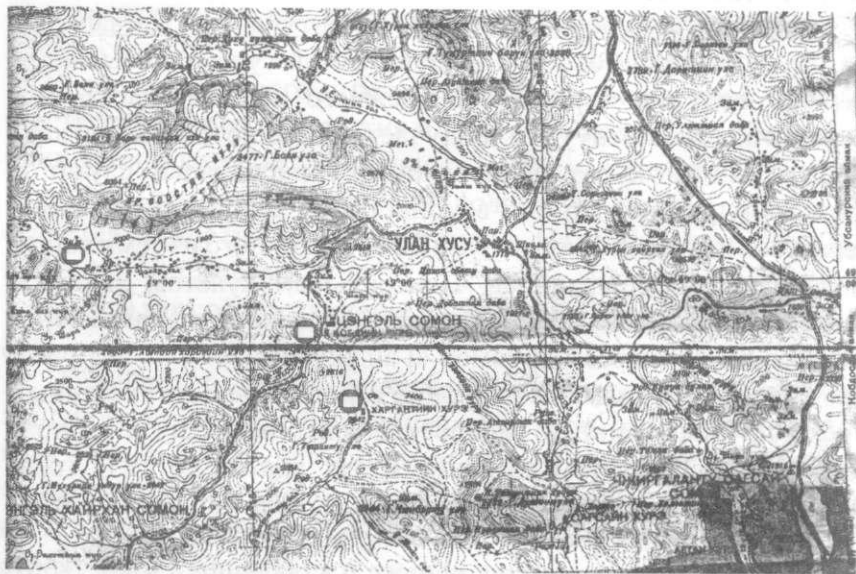
Приветствие Главы – Председателя Правительства Республики Тыва <i>Ш. В. Кара-оола</i> участникам международной научной конференции, посвященной 100-летию со дня рождения В. М. Надеяева .....	7
<i>Бичелдей К.А.</i> Научное наследие В. М. Надеяева и современное тувиноведение .....	10
<i>Монгуш Д.А.</i> Выдающийся педагог и ученый .....	17
<i>Моомоо С.</i> Алдарт алтайч Владимир Михайлович Надеяев (1912-1985) .....	24
<i>Селютина И.Я.</i> В. М. Надеяев – основатель сибирской фоноло- гической школы .....	28

### ИСТОРИЯ, АРХЕОЛОГИЯ

<i>Маннай-оол М.Х.</i> Национально-освободительное движение тувинских аратов в 1911-1912 гг. ....	45
<i>Сухбаатар Н.</i> Кобдинская окраина в 1912-1914 гг. и Дамбий- жанцан .....	52
<i>Самдан А.А.</i> Вхождение Тувы в состав Цинской империи .....	63
<i>Моллеров Н.М.</i> Всесоюзное общество культурных связей с загра- ницей при СНК СССР: содействие Туве в решении вопросов культуры (1926-1944 гг.) .....	71
<i>Канзай А.К.</i> Современный взгляд на партийно-государственную и общественную деятельность С.К. Тока .....	84
<i>Байыр-оол М.С.</i> С.К. Тока как русофил и советофил .....	98
<i>Бямбажав Х.</i> Буддийские монастыри трёх тувинских хошунов алтайских урянхайцев .....	110

стране волной репрессий. Ламы также были подвергнуты репрессиям. До настоящего времени сохранилось не разрушенным лишь одно здание монастыря Раашдэчэнлин в хошуне Ёст-гуна, находящееся сейчас в сумоне Цэнгэл Баян-Ульгийского аймака. Местные араты прилагают все усилия для его восстановления.

Особенностью данных монастырей являлось то, что в своей деятельности ламы и хувраки пользовались не только сутрами на тибетском языке, но и сутрами на «ясной» письменности ойратов<sup>1</sup>. В результате изысканий мы установили местонахождение останков указанных трех монастырей в нижеприведенной исторической карте Западной Монголии 1940 года.



Перевод с монгольского Хертек Л.К.

<sup>1</sup> Ойратская «ясная» письменность (тодо бичиг) была создана выдающимся ойратским религиозным деятелем и просветителем Зая пандитой Намхайжамцом в 1648 г.

Тулуш Д.К., Смирнов Н.Ю.

### Результаты работы археологического отряда сектора археологии и этнографии ТИГИ в 2011 году

В течение полевого археологического сезона 2011 г. сотрудники сектора археологии и этнографии Тувинского института гуманитарных исследований участвовали в трех научно-исследовательских проектах.

С 28 мая по 10 июня 2011 г. научный сотрудник Д.К. Тулуш принял участие в работе Российско-монгольской совместной археологической экспедиции под руководством д.и.н. С.В. Давидова, зав. отделом истории и культуры Центральной Азии Института монголоведения, буддологии и тибетологии СО РАН. Экспедиция была проведена по гранту совместного конкурса РГНФ – МинОКН Монголии №10-01-00548a/G «Создание электронной карты городов древних кочевников Центральной Азии» и рассчитана на 2010-2012 гг. Основная цель экспедиции – определение точного местоположения, научное описание и составление электронной карты древних городов Центральной Азии. В 2010 г. экспедиция работала на территории Забайкальского края, Бурятии и Монголии. В 2011 г. было запланировано исследование древних городов Тувы и продолжение работы экспедиции в Монголии.

В ходе работы РМСАЭ на территории Тувы обследованы городища периода Уйгурского каганата и Монгольской империи, а также несколько памятников, даты которых еще предстоит уточнить. В основу маршрута экспедиции легли данные, полученные Л.Р. Кызласовым, в результате его исследований древних городищ Тувы [1]. Экспедиция посетила древнесуйгурские городища Шагонарское II, Шагонарское III и Шагонарское IV (в 6 км к западу от г. Шагонар), Бажын-



Алаак (на окраине с. Бажын-Алаак), Балгаш-Бажын (в черте п. Бора-Тайга), Малгаш-Бажын (на берегу р. Эдегейчик в 2 км к северу от г. Ак-Довурак) и Тээли-5 (в черте пос. Тээли); древнемонгольские города Могай (в 1 км к северу от с. Кочетово), Межегейское и Дон-Терек (близ с. Элегест), а также наблюдательный пункт на вершине горы над с. Усть-Элегест, относящийся к IX-X вв.

В рамках экспедиции планировалось выявить и осмотреть еще ряд городищ – Элегестское, Эртине-Булак, Оймак, Эльде-Кежиг и Чоон-Терек, но они так и не были выявлены. Отчасти это было вызвано тем, что Л.Р. Кызласов опорной точкой для географической привязки памятников выбирал, в основном, населенные пункты, которые, за прошедшие более 40 лет, расширились, сменили наименование, либо вовсе исчезли. А такие привязки, как реки и локальные топонимы, несмотря на более стабильный характер, также не могли служить надежным ориентиром – активное вмешательство человека в природную среду в 1970-е гг. привело, в отдельных случаях, к смене русел рек и изменению топонимики. Есть вероятность, что городища Эльде-Кежиг, Элегестское и Эртине-Булак полностью разрушены в результате воздействия антропогенного фактора – изменение русла реки, заболачивание территорий, вследствие мелиоративных и гидротехнических работ.

Кроме намеченных к исследованию памятников экспедицией были обследованы еще два слабоизученных городища. Первое, расположенное в 3,5 км от с. Целинное, в 2006 г. обнаружили сотрудники ТИГИ к.и.н., в.н.с. М.Х. Маннай-оол и н.с. Д.К. Тулуш. На территории памятника прослеживаются следы землянок. Площадь городища обозначена невысоким земляным валом высотой около 25-30 см, без следов внешнего рва и ворот. Городище представляет собой квадрат размером 72х72 м, ориентированный углами по сторонам света. Участники экспедиции РМСАЭ собрали небольшое количество фрагментов неорнаментированной керамики.

Второе городище было зафиксировано на р. Барык Улуг-Хемского кожууна. Этот памятник был обнаружен в 2008 г. Т. Н. Прудниковой, к.и.н. Вл.А.Семеновым, к.и.н. М.Е. Килуновской и Д. К. Тулушем, благодаря анализу аэрофотосъемки. На территории, ограниченной земляными валами высотой около 50-60 см, был выявлен лишь один фрагмент керамики с орнаментом, который можно датировать гунно-сарматским временем. Городище размерами 270×272 м ориентировано сторонами по странам света. При обследовании в 2011 г. участники РМСАЭ собрали подъемный материал периода неолита и фрагмент зернотерки.

Наиболее ценные материалы дало обследование Межегейского городища, на территории которого были найдены фрагменты искусно выполненного барельефа, из которых один, вероятно, является частью изображения дракона – традиционного украшения дворцовых комплексов. Также обнаружено значительное количество фрагментов глиняной черепицы, характерной для китайской архитектуры эпохи Тан (VII-X вв.) и Юань (1280-1368 гг.), широко распространившейся в кочевой архитектуре. Датировка может быть уточнена после расшифровки надписей на двух древнекитайских монетах (рис. 1), обнаруженных близ центрального здания городища.

С конца мая до конца сентября в рамках научных исследований объектов культурного наследия, попадающих в зону строительства железной дороги «Кызыл-Курагино» на территории Кызылского кожууна, археологический отряд сектора археологии и этнографии ТИГИ работал на курганном могильнике Ээрбек-10, расположенном в 500 м к СВ от с. Ээрбек. Начальником Ээрбекского археологического отряда был н.с. сектора археологии и этнографии Н.Ю. Смирнов, в составе отряда работали н.с. Д.К. Тулуш и У.Т. Ховалыг.

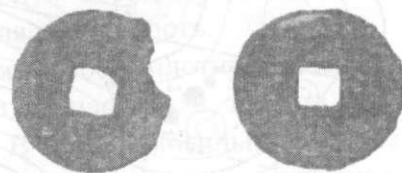


Рис.1

Могильник Эрбек-10 состоит из 26 объектов (курганов и поминальных сооружений), относящихся, в основном, к эпохе поздней бронзы и периоду раннего средневековья. Он был открыт в результате разведочных работ, проведенных по трассе строительства железной дороги, Тувинской экспедицией ИИМК РАН в 2010 г.

Могильник вытянут с С на Ю по склону холма в урочище Верхний Увал. Перепад высот на территории могильника составляет до 26 м (от кургана №1 на С до кургана №12а на Ю). Курганы можно условно разделить на 3 группы. *Северная* или *верхняя* располагается на самой высокой точке могильника – на вершине холма и включает в себя курганы №№ 1, 2 и объекты 2а, 2б; *центральная* группа расположена в седловине, с более насыщенным почвенным слоем, и вытянута по дуге с СЗ на ЮВ. В ней выделяется ядро (курганы №№3, 3а, 4,

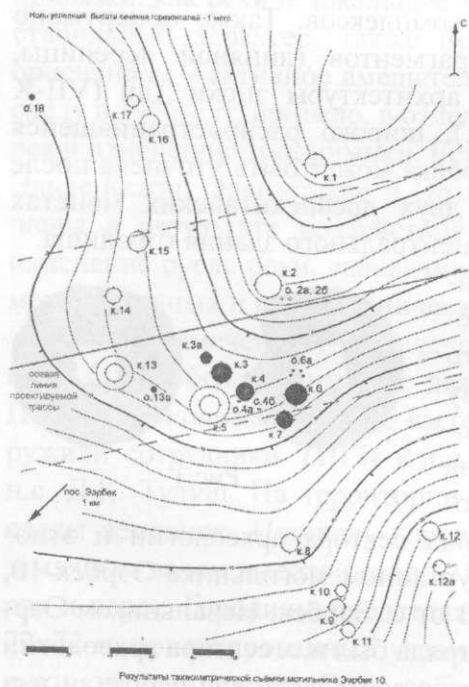


Рис.2

5), восточная (курганы №№ 6, 7 и объект 6а) и западная (курганы №№ 13-17, объекты 13а, 18) периферии; *южная* группа, расположенная ниже по склону, включает курганы №№ 8-12а.

За сезон 2011 г. на могильнике Эрбек-10 было исследовано 12 объектов, в том числе 5 курганов – №№ 3, 3а, 4, 6 и 7 (рис. 2).

*Курган №3* – каменная наземная конструкция круглой формы, со следами ограбления в центре могильного холма. На основании визуального обследования был отнесен

к эпохе поздней бронзы (монгун-тайгинская культура). До раскопок курган представлял собой задернованную каменную насыпь, сложенную из средних и мелких плит песчаника, с плохо читающимся внешним кольцом-оградой из более крупных камней, проходящим по краю расползшейся насыпи. С восточной стороны, на поле кургана лежал большой гранитный валун белого цвета. В верхней части насыпи, с восточной стороны, располагался заплывший грабительский ход №1. Размеры кургана до раскопок: диаметр – 9 м, высота 0,7 м. Площадь раскопа составила 210 м<sup>2</sup>.

В результате исследований выяснилось, что в планиграфическом отношении в конструкции кургана выделяются следующие части: ограда, отделенная от могильного холма пространством обводного коридора, коридор и могильный холм.

Ограда кургана сложена из крупных, средних и мелких блоков песчаника (плит). Сохранилась с СВ стороны на высоту до 0,4 м (от двух до четырех слоев камня), с ЮЗ стороны на высоту до 0,2-0,3 м (от одного до двух слоев камня). Часть плит ограды в процессе разрушения сползла внутрь коридора.

Коридор, по всей видимости, остававшийся открытым некоторое время, не был замощен плитами, так как следы регулярной наброски на его «полу» отсутствуют. «Полом» коридора являлась древняя дневная поверхность.

Могильный холм представлял собой плотную насыпь-наброску из средних и мелких плит песчаника, плавно поднимающуюся от краев к центру. В центре могильного холма находилась наземная погребальная камера-циста, сложенная в технике ложного свода из крупного и среднего размера плит песчаника и перекрытая в верхней части несколькими очень крупными плитами. Высота стен до перекрытия – 0,6 м. Отличительной особенностью цисты является её форма – овал с одной выгнутой стороной – она повторяет внешние очертания фигуры погребенного, лежавшего на левом боку, со слегка подогнутыми ногами.

Погребенный — мужчина среднего возраста, мощного (судя по размерам костей) телосложения, был положен на левый бок, головой на СЗ. Ноги слабо согнуты в коленях. In situ сохранились только кости ног до колен, остальные части скелета сильно перемещены и в массе своей сдвинуты в СЗ конец камеры. Череп раздавлен и присутствует фрагментарно (нижняя челюсть, осколки черепной коробки). Многие кости, вероятно, были сломаны при ограблении или осквернении могилы.

В заполнении грабительского хода № 2, впущенного с вершины могильного холма в камеру-цисту, обнаружено 4 фрагмента венчика большого керамического сосуда типа вазы, серо-черного цвета, со следами вертикального лощения. Подобные сосуды встречаются в Туве с начала гунно-сарматской эпохи и бытуют с определенными изменениями до эпохи средневековья. Возможно, они определяют время нарушения целостности погребения.

Курган № 3 представляет собой планиграфически сложную погребальную конструкцию, сооруженную на уровне древней дневной поверхности. Захоронение совершено по обряду ингумации в наземной камере-цисте и ориентировано в СЗ сектор. По обряду погребения и конструкции кургана можно отнести этот захоронение к кругу памятников мон-гун-тайгинского типа эпохи поздней бронзы в Туве. Об этом свидетельствуют положение (поза) и ориентировка погребенного, захоронение на уровне древней дневной поверхности и архитектурные особенности кургана.

Курган № 3а имел разрушенную каменную наземную конструкцию. На основании визуального обследования курган был отнесен к эпохе средневековья. До раскопок представлял собой плохо читаемую каменную насыпь (а вернее, развал овальной формы), сложенную из средних и мелких плит песчаника и рваных камней. Насыпь кургана сильно задернована. Размеры кургана до раскопок: 5x4 м, высота — 0,1-0,2 м. Площадь раскопа составила 48 м<sup>2</sup>.

В ходе зачистки поверхности было выявлено два скопления камней. При разборе первого скопления камней было раскрыто каменное перекрытие могильной ямы, западавшее в нее с СЗ стороны. В области западения выявлен грабительский ход, в заполнении которого встречались отдельные кости человека и лошади.

После разборки второго скопления выяснилось, что плиты лежат на уровне древней дневной поверхности и, по всей видимости, перемещены «грабителями» при рытье хода в пределах основной площади кургана. Среди камней скопления № 2 обнаружена плита с небольшим, слабочитаемым изображением, возможно, личины мугур-саргольского типа, относящейся к эпохе поздней бронзы.

В результате исследования этого объекта удалось выявить следующие детали: разрушенная каменная наземная конструкция овальной формы (2,6 x 1,8 м) с уплощенным профилем (высота 0,2-0,25 м), сооруженная на уровне древней дневной поверхности; каменное перекрытие могильной ямы (1,5 x 1,8 м); подпрямоугольной формы могильная яма, ориентированная с ЮВ на СЗ (1,5 x 0,8 м). На борта могильной ямы, поперек её длинной оси, были положены деревянные плашки, шириной не более 5-6 см с промежутком в 10-15 см. Сверху на них уложено каменное перекрытие из среднего размера плит песчаника и камня. Под тяжестью каменной наземной конструкции перекрытие просело в яму. С СЗ стороны в результате грабительского пролома некоторые камни перекрытия упали в могильную яму.

Погребение совершено с уровня древней дневной поверхности, наземное сооружение перекрыто современным дерновым слоем. Могильная яма прорезала слой супеси и суглинка, а также более 0,5 м скальной породы. При переходе от суглинка к скальному основанию имеется уступ. Верхние границы могильной ямы (выше уровня скальника) определены по западению камней и деревянных плашек от основания перекрытия.



В могиле совершено погребение молодого человека с сопроводительным приношением шкуры коня с конечностями и черепом и туши барана. Покойный был положен на спину, головой на СЗ, руки вытянуты вдоль тела. Учитывая малые размеры могильной ямы (длина в придонной части – 1,6 м) погребенный был практически втиснут в могилу. Возможно, с этим связано искривленное положение позвоночника.

В ногах покойного была положена шкура барана с частями туши (полностью сохранились длинные кости конечностей, череп, часть позвоночника и ребра). Шкура коня (сохранились длинные кости конечностей с копытами и половина нижней челюсти) могла быть растянута над погребенным или уложена рядом с ним.

Погребение было «ограблено» или ритуально осквернено в древности, возможно, в относительно короткое время после совершения захоронения. Извлечен череп человека (без нижней челюсти), часть костей посткраниального скелета перемещена и встречается в заполнении могильной ямы в грабительском ходе. Кости коня частично подверглись перемещению.

Из предметов сопутствующего инвентаря в погребении найдены в перемещенном состоянии бронзовое или медное украшение в виде разомкнутого кольца из круглой проволоки (предположительно височное кольцо) и железное плоское кольцо овальной формы, возможно от конской узды. Также обнаружены мелкие фрагменты железного изделия невосстановимой формы у левой руки погребенного.

Таким образом, курган № 3а представляет собой погребение по обряду ингумации, совершенное в грунтовой яме (нижняя часть которой вырублена в скальной породе). Погребение может быть датировано эпохой раннего средневековья и предположительно отнесено к культуре древних уйгуров [2].

*Курган № 4* – каменная наземная конструкция круглой формы. На основании визуального обследования был отнесен к эпохе поздней бронзы. До раскопок представлял собой задер-

нованную каменную насыпь, сложенную из средних и мелких плит песчаника, с хорошо читающимся внешним кольцом-оградой из более крупных камней, проходящим по краю насыпи. С восточной стороны на поле кургана лежал средних размеров гранитный валун белого цвета. Насыпь кургана сильно задернована. Размеры кургана до раскопок: диаметр – 8 м, высота – 0,9 м. Площадь раскопа: 137,5 м<sup>2</sup>.

По своей структуре курган № 4 оказался аналогичен кургану № 3, за исключением небольших особенностей. Ограда кургана сложена из крупных, средних и мелких блоков песчаника (плит). Сохранилась с С стороны на высоту до 0,4 м (от двух до четырех слоев камня), с В стороны на высоту до 0,2-0,3 м (от одного до двух слоев камня).

Ограда была отделена от могильного холма коридором, впоследствии заполненным сползшими камнями наброски могильного холма и упавшими внутрь камнями ограды (аналогично ситуации в кургане № 3). «Полом» коридора являлась древняя дневная поверхность.

В центре могильного холма также выявлена наземная погребальная камера-циста, сложенная в технике ложного свода из крупного и среднего размера плит песчаника и перекрытая в верхней части крупной плитой. Погребальная камера была «ограблена» или осквернена, так как перекрытие в ЮЗ части было проломано, а сама ЮЗ половина кладки камеры разрушена. Ширина цисты – 1,5 м, внутреннего пространства – 0,5 м. Предположительная длина – до 2 м. Высота стен до перекрытия – 0,5 м.

Камера была перекрыта, по всей видимости, одной очень крупной плитой, проломанной грабителями либо в центре, либо у ЮВ края. Дном могильной камеры являлась древняя дневная поверхность. При строительстве погребальной камеры между плитами кладки были положены части туши животного (в разных частях встречались ребра, позвонки, лопатка). Уровень залегания остатков тризны – над нижними плитами кладки и между ними.

Погребенный – ребенок до 10 лет, кости очень плохой сохранности, череп поврежден, был положен на левый бок, головой на СЗ. In situ сохранилась верхняя часть скелета (череп, ребра, позвоночник), остальные кости сильно перемещены (в т.ч. кости рук), часть костей отсутствует, вероятно уничтожена при нарушении целостности погребения, часть перемещена грызунами. Лицевая часть черепа раздавлена. В заполнении грабительского лаза и в разрушенной части погребальной камеры были встречены отдельные кости животных и взрослого человека. В том числе фаланга пальца взрослого человека встречена на полу камеры-цисты, ниже уровня расположения костей ребенка. Инвентаря в погребении не обнаружено.

Курган № 4 представляет собой планиграфически сложную погребальную конструкцию, сооруженную на уровне древней дневной поверхности. Захоронение совершено по обряду ингумации в наземной камере-цисте, ориентировано на СЗ. По обряду погребения и конструкции кургана можно отнести этот захоронение к кругу памятников монгун-тайгинского типа эпохи поздней бронзы в Туве. Об этом свидетельствуют положение (поза) и ориентировка погребенного, захоронение на уровне древней дневной поверхности, архитектура кургана. К сожалению, из-за разрушения грабителями ЮВ половины камеры не удалось проследить полностью её форму. Однако можно предположить, что в плане она повторяла цисту из кургана № 3.

Курган № 6 — каменная наземная конструкция круглой формы. Предположительно был отнесен к эпохе поздней бронзы (монгун-тайгинская культура) или эпохе ранних кочевников. В кургане повторяются планиграфические особенности курганов № 3 и 4: ограда, коридор, могильный холм, перекрывающий цисту.

До раскопок представлял собой плоскую сильно задернованную каменную насыпь, сложенную из средних и мелких плит песчаника, с плохо читающимся внешним кольцом-огра-

дой из более крупных камней, проходящим по краю насыпи. Отдельные камни ограды были особенно крупными. В центре наземного сооружения кургана имелся небольшой просад, в результате чего оно приняло слегка блюдцеобразную форму, а каменная наброска состояла из мелких плиток и камней. Размеры кургана до раскопок: диаметр – 9 м, высота – 0,7-0,3 м. Площадь раскопа составила 174,25 м<sup>2</sup>.

В процессе исследования выяснилось, что ограда кургана сложена из очень крупных, крупных и средних блоков песчаника (плит) и валунов. Она сохранилась с С стороны на высоту до 0,7-0,8 м (от двух до четырех слоев камня), с В стороны на высоту до 0,2-0,3 м (пять-шесть слоев камня). Отличительная особенность СЗ сектора кургана – облицовка наружной стороны ограды вертикально установленными крупными плитами. Снаружи северного сектора ограды кургана, у её подножия, обнаружена роговая или костяная пронизь квадратной формы с отверстием в центре, размерами 3x2 см.

Ограда была отделена от могильного холма коридором, впоследствии заполненным сползшими камнями наброски могильного холма и упавшими внутрь камнями ограды (аналогично ситуации в курганах № 3 и 4). «Полом» коридора являлась древняя дневная поверхность.

В центре могильного холма находилась маленькая наземная погребальная камера-циста. От плит перекрытия остались только мелкие обломки, упавшие в погребальную камеру. Погребальная камера была «ограблена» или осквернена, а погребение ребенка разрушено. Вместе с тем, это единственная камера-циста с полностью сохранившейся кладкой стен (по сравнению с курганами № 3 и 4). Ширина конструкции — 1 м, внутреннего пространства — 0,3-0,4 м. Длина — 2 м. Высота стен до перекрытия — 0,4-0,5 м. Камера была перекрыта, вероятно, одной крупной плитой или несколькими средними, проломанными при нарушении целостности погребения. В основание стен положены более крупные и массивные



плиты. Дном могильной камеры является древняя дневная поверхность.

При разборке могильного холма выявился ряд его конструктивных особенностей. Так, в нижних и средних слоях каменной наброски вокруг камеры-цисты с СВ стороны встречались гранитные валуны среднего размера светлых (от белого до светло серого) оттенков. Один из таких валунов располагался на поверхности СВ полы могильной насыпи. Кроме того, во всех частях погребальной камеры, в наброске могильного холма и в заполнении коридора встречались отдельные кости животных (кости конечностей, ребра, позвонки и зубы).

Погребенный – ребенок до 10 лет, кости скелета сохранились в обломках, был положен на левый бок, головой на СЗ. Условно, *in situ* сохранились фрагменты раздавленного черепа и нижней челюсти. Большая часть костей отсутствует, вероятно, уничтожена «грабителями» или при осквернении погребения, часть перемещена грызунами. Инвентаря в могиле не обнаружено. Важно, что планиграфически погребальная камера-циста повторяет аналогичную конструкцию из кургана № 3: абрис тела погребенного, положенного на левый бок со слегка подогнутыми ногами.

Курган № 6 представляет собой планиграфически сложную погребальную конструкцию, сооруженную на уровне древней дневной поверхности. Захоронение совершено по обряду ингумации в наземной камере-цисте, ориентировано на СЗ. По обряду погребения и конструкции кургана можно отнести этот захоронение к кругу памятников монгун-тайгинского типа эпохи поздней бронзы в Туве. Об этом свидетельствуют положение (поза) и ориентировка погребенного, захоронение на уровне древней дневной поверхности, архитектура кургана.

Курган № 7 до раскопок представлял собой средне задернованную расплывчатую каменную насыпь со следами сильного разрушения. Предположительно был отнесен к эпохе средневековья.

В центре кургана были видны вертикально стоящие плиты, явно перемещенные со своего места, а ЮЗ край был разрушен практически до основания – масса камня смещена на несколько метров за первоначальные пределы каменного наземного сооружения. Каменная наброска состояла из средних и мелких плиток и камней. Размеры кургана до раскопок: диаметр – 6 м, высота – 0,3-0,4 м. Площадь раскопа составила 144 м<sup>2</sup>.

После снятия дернового слоя и раскрытия конструкции могильной насыпи выяснилось, что под развалом наземного сооружения читается прямоугольная ограда из плит, сложенных плашмя, а погребение совершено по обряду кремации на месте.

Прямоугольная ограда кургана была сложена из крупных и средних плит песчаника. Она сохранилась достаточно хорошо со всех сторон, кроме ЮЗ (где был «грабительский» пролом) стороны на высоту до 0,4-0,5 м (четыре – пять слоев камня, вероятно 2/3 первоначальной высоты). С ЮЗ стороны, в месте грабительского пролома остались только камни основания стены.

Могильный холм представлял собой рыхлую насыпь-наброску из крупных, средних и мелких плит песчаника, сильно разрушенную с ЮЗ стороны и разворошенную в центре. При разборке наброски могильного холма удалось выявить западение некоторых плит края холма под плиты ограды, что может свидетельствовать о вторичности ограды по отношению к могильному холму. Сама насыпь была сооружена поверх кремации, совершенной на уровне древней дневной поверхности, по всей видимости, методом простой наброски каменных плит на пятно кострища. Об этом свидетельствует и обнаружение угольков под плитами ограды.

На ЮВ поле могильного холма, непосредственно на его поверхности, сразу под дерном, был обнаружен плохо сохранившийся череп лошади, от которого сохранились в основном зубы.

В процессе разборки каменного могильного холма выяснилось, что он возведен непосредственно над сожжением на

горизонте человека с конем (определение сделано по крупным фрагментам кальцинированных костей).

Погребение совершено по обряду кремации на горизонте. В центре кургана зафиксированы обугленные остатки прямоугольной деревянной конструкции.

Погребенный – взрослый человек (среди кальцинированных костей обнаружены сохранившиеся зубы и фрагменты черепа) был сожжен на погребальном костре вместе с лошастью. Возможно, он был положен на какой-то прямоугольный помост или ложе, от которого остались обугленные фрагменты. Учитывая компактное расположение фрагментов черепа и зубов в ЮВ части кургана, а также обнаружение именно в этой части некоторых предметов сопроводительного инвентаря, можно предположить, что покойный перед сожжением был положен головой на ЮВ.

Сожжение погребенного, вероятно, происходило на большом костре при очень высокой температуре пламени. Об этом свидетельствуют следы сильного прокала грунта, вплоть до материка, а также следы расплава либо какого-то погребального инвентаря (металл или стекло), либо грунта – все сожженные кости покрыты каплями стекловидной массы. Кроме того, в составе слоя кремации кроме углей и костей присутствовало много шлака.

В слое кремации были обнаружены отдельные предметы из сопроводительного инвентаря погребенного человека и его лошади. Это личные украшения – медная серьга с подвесом и предметы быта – фрагменты железной ременной обоймы, медная игла. Из предметов конского снаряжения сохранились фрагмент роговой застежки от пут и железная ремонтная накладка (предположительно) на полку седла.

Курган № 7 представляет собой погребальную конструкцию, сооруженную на уровне древней дневной поверхности. Захоронение совершено по обряду кремации на горизонте. По обряду погребения и конструкции кургана можно предположить отнести это захоронение к кругу памятников раннего

средневековья. Об этом свидетельствуют обряд погребения, а также предметы сопроводительного инвентаря.

После завершения работ на могильнике Ээрбек-10 все раскопы были рекультивированы.

С 6 по 17 октября 2011 г. на территории Улуг-Хемского, Дзун-Хемчикского, Сут-Хольского, Барун-Хемчикского и Бай-Тайгинского районов Республики Тыва археологическим отрядом сектора археологии и этнографии ТИГИ проведена археологическая разведка фортификационных памятников периода раннего средневековья – Уйгурского каганата (745–840 гг. н.э.). Исполнителями работ выступили н.с. Д.К. Тулуш (начальник отряда) и У.Т. Ховалыг. В ходе экспедиции были обследованы фортификационные сооружения, относимые к периоду Уйгурского каганата – Бажын-Алаак, Ийме, Балгаш-Бажын, Тээли-5 и Малгаш-Бажын, а также городище Барык, предварительно датированное гунно-сарматским временем.

Целью экспедиции было исследование современного состояния городищ периода раннего средневековья (VIII–IX вв.), а также изучение ранее не обследовавшихся фортификационных памятников центральной и западной Тувы.

Городище Барык расположено в 3 км к югу от трассы Кызыл – Ак-Довурак на правом берегу р. Барык Улуг-Хемского района. Оно занимает пологий участок, ограниченный небольшими овражками. Площадь городища окружает подквадратный вал с размерами сторон 210×207 м. На территории городища не было выявлено видимых следов построек. Памятник по оси север-юг надвое перерезан заброшенной автодорогой (ширина полотна до 12–14 м). Можно предположить, что городище имело ворота по центру каждой стены, однако в отношении северной и южной стен, разрушенных вышеуказанной дорогой, подтвердить данную гипотезу уже невозможно. В 2008 г. на территории памятника был найден фрагмент керамики, предположительно гунно-сарматского времени, а весной 2011 г. – отщепы неолитического облика.

Осенью 2011 г. на городище было заложено 2 шурфа и сделан разрез стены. Шурф № 1, заложный в центре западной половины памятника на площади 1×2 м, следов культурного слоя не выявил. В шурфе № 2 площадью 1×1 м, заложном в юго-западной части городища, было выявлено 3 фрагмента разных отщепов. Разрез стены был заложен на участке южной стены, разрушенном заброшенной автомобильной дорогой. Его площадь составила 4,5 м<sup>2</sup>. В разрезе было выявлено тело стены шириной 3,2 м и высотой в среднем 0,5 м. Под гумусированным верхним слоем вала толщиной около 25-30 см прослеживается верхняя кромка стены. Прерывистость и неровность ее может свидетельствовать о преднамеренном разрушении оборонительных конструкций. Около стены и над ней, в гумусированном слое, прослеживаются фрагменты углей. Четких слоев пожара не выявлено. Незначительное количество углей выявлено в слое под стеной.

Результаты исследования городища Барык можно интерпретировать следующим образом: городище было заложено на существовавшем ранее поселении, о чем свидетельствуют находки угольков под оборонительным валом. Разрез оборонительного вала не выявил следов технологии «ханту», что не позволяет отнести городище Барык к череде древнеуйгурских памятников. Находки отщепов неолитического облика могут свидетельствовать в пользу той версии, что Барык являлся укрепленным поселением эпохи неолита.

Городище Бажын-Алаак расположено на восточной окраине с. Бажын-Алаак Дзун-Хемчикского района Республики Тыва. Размеры городища составляют 538×375 м, а площадь – 18,2 га. В северо-западной части расположено шесть пар длинных земляных валов (объединенных в три параллельные группы) с продольными углублениями посередине каждого вала [3].

Для обследования фортификационной структуры памятника было заложено 3 шурфа и полный разрез стены. Шурф № 1 заложен в ЮВ секторе городища на площади 2×2 м, доведен до глубины 45 см, где обнажился слой речной гальки

и мергеля. Над мергелем выявлен слой углей (горелой древесины), следы прокала. Над углями обнаружен фрагмент металлического изделия – вероятно, обломок декоративного изделия. Аналогичный предмет из кости был зафиксирован в работах Л.Р. Кызласова, проведенных на могильнике Чааты I, расположенном в 600 м к ВЮВ от III Шагонарского городища (курган № 11) [4].

Шурф № 2, заложный в СЗ части городища, культурного слоя не выявил. Шурф № 3 был заложен за пределами городища в 80 м к ЮВ. На глубине 10 см выявлены обломок каменного изделия со следами шлифовки (возможно, обломок ручной мельницы) и фрагмент керамики со следами горения на внутренней стороне.

Разрез стены заложен в восточной стене городища на участке антропогенного разрушения на ширину 13,5 м, что позволило выявить остатки древнего оборонительного вала городища, выполненного по технологии «ханту» – глинобитными слоями толщиной 10-12 см (рис. 3).

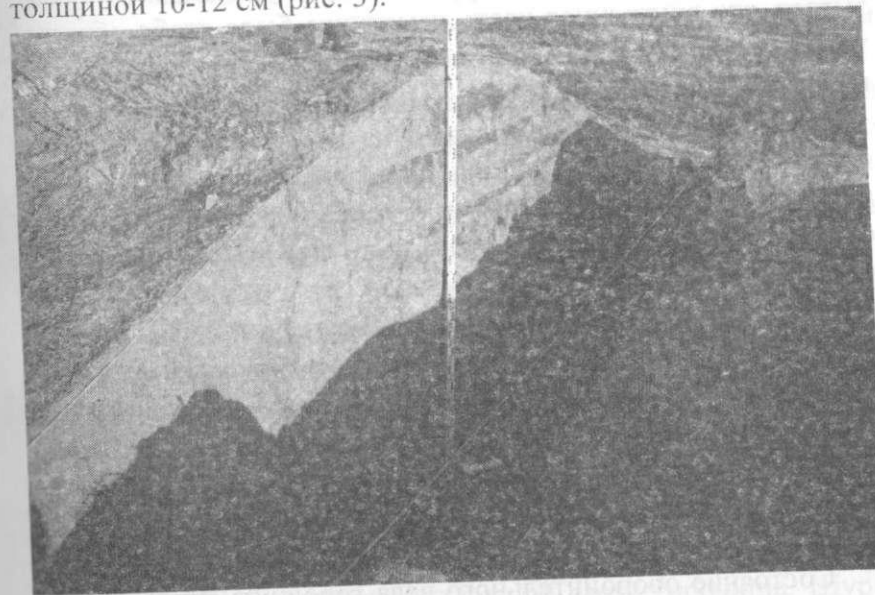


Рис.3



Отличительные черты данного памятника – неровный слой глины толщиной 8-9 см (нижняя кромка ровная, горизонтальная) нивелируется слоем темной супеси 3-4 см (верхняя кромка ровная, горизонтальная). На уровне 30-40 см над уровнем древнего горизонта выявлен ствол молодой лиственницы, уложенный в слой «ханту» под углом около 30°, что находит аналогии со строительной технологией крепости Пор-Бажын [5].

Высота стены городища составила около 1,8 м, ширина в основании – 4,3 м. Всего было насчитано около 15 глинобитных слоев. Характер осыпания показывает, что стена разрушалась постепенно, под воздействием природно-климатических факторов (осадки, природные катаклизмы и др.), а в последние 60-100 лет под воздействием человеческого фактора. Ширина основания, зафиксированная в разрезе, позволяет предположить, что высота стен городища Бажын-Алаак составляла 4-4,5 м. Распределение культурного слоя показывает, что внутренняя часть памятника была слабо обжита, тогда как вокруг городища наблюдается достаточно плотный культурный слой.

Городище Ийме расположено на юго-восточной окраине с. Ийме Сут-Хольского района. Городище представляет собой подквадратный вал с размерами сторон 200×200 м, площадью около 4 га. Высота обвалованных и сильно расплывшихся стен не превышает 0,3 м, а ширина составляет около 8-11 м. Шурф № 1 заложен в 40 м к востоку от западной стены и в 30 м к северу от южной стены. В дерновом слое обнаружен фрагмент керамического изделия (на глубине 10 см), а в гумусированном слое обнаружены костные фрагменты и обломки керамики (глубина – 15-25 см). В связи с чрезвычайно малой высотой валов и отсутствием на них видимых повреждений, было решено не делать разрез стены.

Состояние оборонительного вала городища Ийме не позволяет сделать вывод о строительных технологиях, применен-

ных при возведении памятника. Однако их незначительная высота свидетельствует о том, что памятник, вероятно, древнее, чем ранее предполагал Л.Р. Кызласов.

Городище Балгаш-Бажын расположено на берегу р. Ак-Сут Сут-Хольского района посреди с. Бора-Тайга. Длина сохранившихся стен: западная – 265 м; на линии разрушенной южной стены – остатки фундамента двух подквадратных зданий 7,5×7,5 м, образующих «проезд» шириной 12-13 м; восточная – около 90 м; северная – около 120 м. Все углы городища сильно разрушены, относительно хорошо прослеживается только северо-западный угол. Полностью разрушена южная стена, южная часть западной и восточной стены, жилой застройкой разрушены значительные участки северной стены. Визуальное обследование памятника показывает, что размеры сторон городища составляли 270×320 м, а в западной, восточной и южной стенах имелись ворота. При этом ворота южной стены располагались не по центру, а, вероятно, в восточной части южной стены и были укреплены двумя привратными башенными конструкциями.

Стены городища изготовлены из светлой глины с примесью речной гальки. Наиболее сохранившиеся участки северной стены позволяют зафиксировать конструктивные особенности памятника – слоистую структуру стены с толщиной слоев 8-10 см. Это позволяет утверждать, что памятник построен с использованием технологии «ханту». Максимальная высота стен – 1,8-1,9 м, толщина видимой стеновой конструкции – 1,6-2,0 м. Ширина оплывших валов – от 6,0 до 10,0 м. Наиболее сохранившийся участок – северная стена, наиболее оплывший – восточная стена. Оценка параметров западной стены затруднена, так как она частично разрушена дорогой и хозяйственными постройками. Южная стена разрушена речным руслом, поэтому определение точных границ невозможно.

Шурф №1 был заложен в южной части городища. Шурф № 2 – в 20 м к югу от северной стены городища на площади

1×1 м. Культурный слой в обоих шурфах не был выявлен. Основной состав заполнения – суглинок светлого оттенка.

В середине северной стены на участке разрушения был заложен раскоп для выявления профиля стеновой конструкции. Шурфы 2×1 м с южной стороны и 1×1 м с северной позволили зафиксировать основание, выявленное на уровне современной поверхности под 50-тисантиметровым слоем оплыва. Толщина стены в основании составила 2,8 м, а высота – 2,4 м. Следует отметить, что на участках разрушения восточного вала прослеживается тело стены шириной основания до 5 м. По завершению работ произведена рекультивация раскопа.

Внешний вид городища Балгаш-Бажын напоминает крепость Пор-Бажын. Здесь присутствуют такие важные элементы, как возведение стен по технологии «ханту», наличие внутренних построек. Однако, отсутствие культурного слоя не позволяет принять окончательное решение относительно датировки памятника.

Городище Тээли-5 расположено в черте поселка Тээли – административного центра Бай-Тайгинского района. Городище размерами 270×270 м, выявленное в 50-е гг. XX века Л.Р. Кызласовым на окраине поселка, в течение полувека было полностью застроено жилыми усадьбами, и только небольшой участок восточной стены остался относительно нетронутым, на нем и был заложен разрез.

Разрез стены был заложен по оси восток-запад и доведен до длины 4,5 м. На участке подъема вала почва песчано-галечная, речного характера. На уровне 4 м от края раскопа выявлен суглинистый слой толщиной около 10 см — остаток основания стены. Под суглинком — слой мелкощебнистой земли. Слой песчано-галечного намыва достигает 50 см, из чего можно предположить, что городище было затоплено в древности водами р. Хемчик и длительное время оставалось под водой, что привело к полному разрушению крепостных стен.

Шурф № 1 был заложен в 50 м к северо-западу от разреза восточной стены на пустыре. Шурф доведен до глубины 40-45 см, на уровне которого обнажился щебнистый слой древней дневной поверхности. В разрезе стены проступают следы глинистой конструкции, возможно, стены здания, которая шла параллельно валам, то есть по оси север-юг. Высота «стены» около 30 см, ширина – 35-40 см. Возможно, при затоплении памятника конструкции, расположенные внутри городища, были замыты глиной с крепостных стен, а уже следом – речными намывами, что способствовало их частичному сохранению. Других признаков наличия культурного слоя в заполнении шурфа не было выявлено.

Так или иначе, на данном участке городища Тээли-5 требуется провести более детальные археологические работы. Необходимо зачистить сохранившийся участок стены, а также территорию внутренней части городища с целью выявления следов оснований зданий. Все это следует сделать до полного разрушения памятника вследствие деятельности жителей поселка. С учетом того, что в генеральном плане поселка нет программы развития данной территории, можно предположить, что у археологов есть еще 5-7 лет на осуществление аварийно-спасательных работ.

Городище Малгаш-Бажын расположено на берегу пересыхающей р. Эдегейчик в 6,5 км к северу от г. Ак-Довурак. Памятник представляет собой подквадратное сооружение размерами 270×280 м. Высота валов около 3 м, ширина в основании – до 16 м.

Для выявления культурного слоя был заложен шурф площадью 1×1 м в северо-западной части городища по центру памятника. Шурф доведен до глубины 35-40 см, уже на уровне 20-25 см был выявлен однородный слой серого суглинистого мергеля с красноватым оттенком, характерный для материковых отложений. Культурный слой отсутствует. Произведена рекультивация шурфа.

В связи с отсутствием явных признаков наличия культурного слоя, а также отличной сохранностью памятника, принято решение не производить каких-либо земляных археологических работ, так как они могут стать начальным моментом в разрушении городища. Проведение на памятнике земляных работ может привести к нарушению историко-культурного ландшафта и, в дальнейшем, к полному разрушению памятника, который, в отличие от крепости Пор-Бажын, доступен любому человеку.

Обследование памятника показало его полную сохранность, что делает Малгаш-Бажын одним из наиболее ценных памятников эпохи Уйгурского каганата. Но отсутствие возможности исследовать оборонительный вал и культурный слой не позволяет бесспорно отнести Малгаш-Бажын к числу древнеуйгурских городищ.

Таким образом, можно констатировать, что некоторые из обследованных городищ можно с уверенностью отнести к периоду Уйгурского каганата – Бажын-Алаак и Балгаш-Бажын (по результатам исследования стеновых конструкций). Эти городища объединены несколькими признаками, характерными, в частности, для крепости Пор-Бажын – применение технологии «ханту», хорошая сохранность оборонительных стен (высота стен от 1,5 до 3 м), наличие следов внутренних построек. В этот же ряд можно предположительно поставить городище Малгаш-Бажын.

Остальные городища выбиваются из этого ряда и могут быть датированы более ранним временем. Стены городищ Барык, Ийме, Тээли настолько обвалованы, что невозможно определить характерные особенности строительства. Находки фрагментов неолитических отщепов на городище Барык позволяют предположить, что именно этот период может считаться временем закладки городища, как укрепленного поселения. Вероятно, этот памятник использовался и в гунно-сарматское время.

Исследование фортификационных памятников на территории Тувы необходимо продолжать, в том числе путем аварийно-спасательных раскопок. При этом особое внимание следует уделить городищу Тээли-5, которое практически полностью занято одноименным поселком, и городищу Балгаш-Бажын.

### Литература

1. Кызласов Л.Р. Древняя Тува (от палеолита до IX в.). – М., 1979.
2. Савинов Д.Г. Народы Южной Сибири в древнетюркскую эпоху. – Л., 1984. – С. 84–88.
3. Кызласов Л.Р. Средневековые города Тувы // Советская археология, 1959, № 3. – С. 70-71.
4. Кызласов Л.Р. Древняя Тува (от палеолита до IX в.). – М., 1979. – С. 173.
5. Тулуш Д.К. Фортификационные сооружения периода раннего средневековья Тувы как исторический источник по строительной технологии древних кочевников // Актуальные проблемы исследования этноэкологических и этнокультурных традиций народов Саяно-Алтая. Мат. I междунар. науч.-практ. конф. для молодых ученых, аспирантов и студентов. – Кызыл, 2009. – С. 68-70.

*Монгуш Б.Б.*

### Традиционная тюрко-монгольская знаменная система у тувинцев

Знамена были важными наглядными символами и атрибутами государственности, властных полномочий и ответственных поручений у правителей, военачальников разных рангов и дипломатов в государственных образованиях тюркоязычных кочевников Центральной Азии. Знамя, как священная реликвия, как вещественный символ общеплеменного или родового объединения, с одной стороны, и знамя, как символ достоинства, власти вождя и его титула, с другой, были неразрывно связаны друг с другом. Без знамени не могло быть вождя или хана. Впоследствии этот знак родоплеменной принадлежности