

МИНИСТЕРСТВО ОБРАЗОВАНИЯ И НАУКИ
РОССИЙСКОЙ ФЕДЕРАЦИИ
ФЕДЕРАЛЬНОЕ АГЕНТСТВО ПО ОБРАЗОВАНИЮ
ГОУ ВПО «АЛТАЙСКИЙ ГОСУДАРСТВЕННЫЙ УНИВЕРСИТЕТ»
Кафедра археологии, этнографии и источниковедения

**ДРЕВНИЕ И СРЕДНЕВЕКОВЫЕ КОЧЕВНИКИ
ЦЕНТРАЛЬНОЙ АЗИИ**

СБОРНИК НАУЧНЫХ ТРУДОВ

*20-летию кафедры археологии, этнографии
и источниковедения АлтГУ посвящается*

Барнаул
Азбука
2008

**ХРОНОЛОГИЯ И ЛОКАЛИЗАЦИЯ
НЕКОТОРЫХ ТИПОВ УКРАШЕНИЙ
(по материалам погребений карасукской культуры)**

Понятие «карасукская культура» охватывает памятники эпохи поздней бронзы Среднего Енисея, занимающие хронологическую позицию между андроновской и тагарской культурами. Современные исследования этого периода позволяют использовать

в работе дробную относительную хронологическую шкалу (Поляков А.В., 2002; 2006; Лазаретов И.П., 2006). Четыре этапа, объединяющие восемь (на сегодняшний день) хронологических горизонтов, дают возможность более детально проследить процессы развития различных компонентов культуры. Наиболее близко, хотя и с долей условности, их можно сопоставить с периодизацией М.П. Грязнова (Максименков Г.А., 1964, с. 22–23; Грязнов М.П., 1965, с. 66–68).

Сопоставление периодизаций

А.В. Поляков и И.П. Лазаретов	М.П. Грязнов
I–II этап	«классический» или карасукский этап
III этап	каменоложский этап
IV этап	часть памятников баиновского этапа тагарской культуры

Статистический анализ большой серии изделий из бронзы, найденных в карасукских погребениях, фиксирует существование определенного устойчивого набора предметов. В его состав входят руководящие категории украшений, наиболее ярко характеризующие эпоху поздней бронзы Среднего Енисея. Основу набора составляют вещи, найденные исключительно в погребениях женщин: лапчатые привески (рис. 1.-1–4), литые биконические перстни (рис. 1.-5–7), зеркала более 5 см в диаметре (рис. 1.-8–9). Дополняют его ярусные бляшки (рис. 1.-10) и «гвоздики» (рис. 1.-11–14), которые тоже встречаются преимущественно в погребениях женщин. Анализ этой группы вещей позволил выявить некоторые важные особенности, связанные как с хронологией, так и географией их распространения.

В первую очередь обращает на себя внимание отсутствие изделий всех этих категорий в наиболее ранних памятниках (I этап). Т.е. на момент формирования карасукской культуры вышеперечисленные вещи не входили в состав погребального костюма. Все они появляются вместе единым комплексом в начале II этапа, который характеризуется заметными инновациями, касающимися преимущественно набора инвентаря погребений. Остальные грани погребального обряда мало изменяются, сохраняя в основном традиции I этапа. Зато в составе инвентаря, кроме перечисленного набора украшений, появляются новые типы ножей, серпы сосново-мазинского типа, втульчатые тесла, серьги различных типов, псалии и многие другие вещи.

Инокультурный характер этого набора украшений подтверждается их типологической однородностью. Все изделия II этапа представлены в уже полностью сформировавшемся виде и в дальнейшем (на III и IV этапах) только едва изменяются. Никаких следов формирования этих изделий в карасукской культуре проследить не удастся. Следовательно, сложение их внешнего облика происходило где-то в другом месте, а в состав карасукской культуры они были привнесены в составе мощной инновационной волны в уже полностью оформившемся виде.

Картографирование памятников II этапа, содержащих изделия из этого набора, выявило заметную неоднородность их размещения по ареалу культуры. Причем для всех пяти типов украшений картина полностью идентична. Максимальная концент-

рация в погребениях перечисленных изделий приходится на район устья реки Абакан (как на правом, так и на левом берегу Енисея). Условно северную часть Минусинской котловины можно выделить в центральный район. Здесь перечисленные изделия представлены практически во всех достаточно сохранившихся могилах женщин (Быстрая-I-III, Тагарский Остров-IV, Белый Яр-V, Кривинское и др.). Причем в одном погребении может быть до десятка лапчатых привесок, несколько биконических перстней и зеркал, множество ярусных бляшек и «гвоздиков».

Можно сказать, что устье реки Абакан представляет собой некий центр, где концентрация украшений этой группы максимальная. По мере удаления от него число изделий в могилах падает. Причем они не только встречаются реже, но явно уменьшается количество изделий в каждой отдельно взятой могиле. Например, в материалах могильника Терт-Аба лапчатые привески обнаружены в семи могилах и каждый раз по одной штуке (Павлов П.Г., 1999). К периферии, где эти изделия еще встречаются, но уже в меньшем количестве, можно отнести территорию Сыда-Ербинской котловины (Малые Копены-III, Белоярск-II, Кюргеннер-II) и юго-западную часть Минусинской котловины вдоль течения реки Абакан (Окунев Улус, Терт-Аба, Сабинка-II и др.).

Севернее, в памятниках Чулымо-Енисейской котловины, эти вещи встречаются крайне редко в виде единичных экземпляров. Например, их нет в материалах таких крупных могильников, как Карасук-I, Варча-I, Барсучиха-I. В самом крупном из раскопанных карасукских могильников Сухое Озеро-II на 550 погребений обнаружены три лапчатые привески в двух могилах, и ни одного зеркала или биконического перстня. Это же касается и остальных памятников этого района (Вадецкая Э.Б., 1986, с. 65-73; Поляков А.В., 2006, табл. 1).

Интерпретировать эти данные можно единственным способом. С началом II этапа в южной части ареала культуры в могилах появляется новый

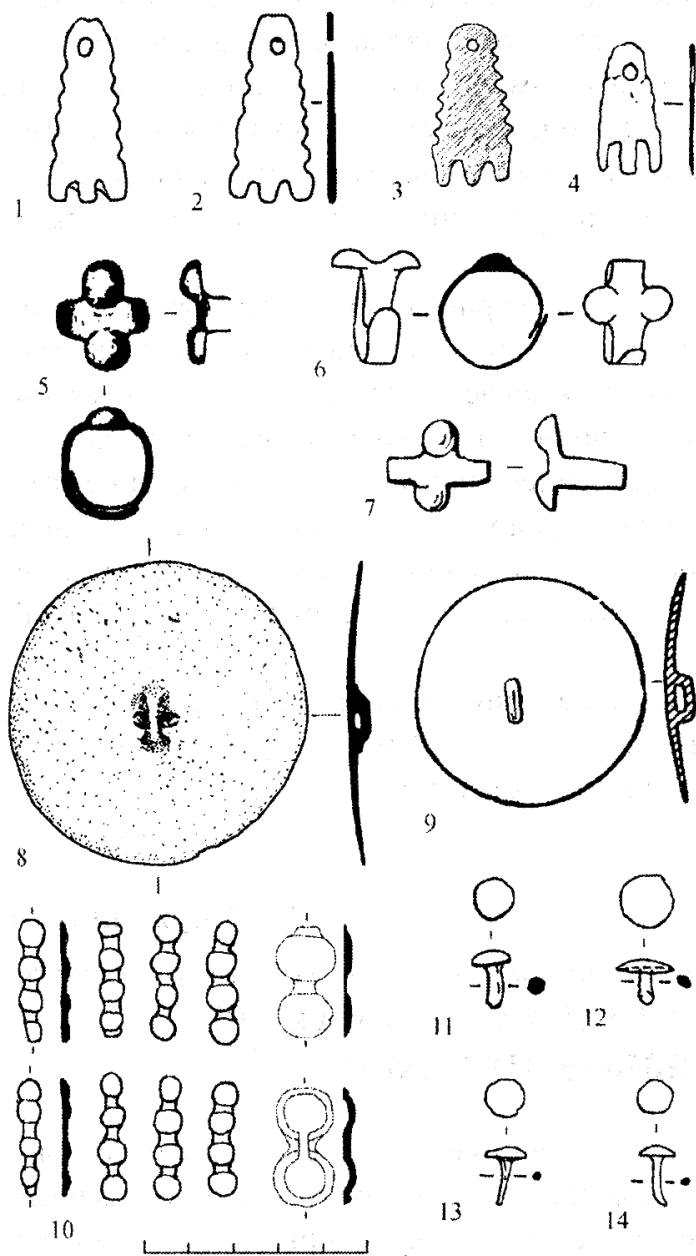


Рис. 1. Украшения из бронзы карасукской культуры (II этап): 1-2 – Окунев Улус-I, м. 16; 3 – Сухое Озеро-II, к. 142, м. 7; 4 – Кюргеннер-II, к. 22, м. 2; 5 – Подсиняя-I, м. 2; 6 – Терт-Аба, о. 46; 7 – Тесь-I, м. 6; 8 – Есинская МТС-III, к. 4; 9 – Тесь-I, м. 6; 10 – Окунев Улус-I, м. 16; 11 – Кюргеннер-I, к. 15, м. 1; 12 – Кюргеннер-I, к. 29, м. 2; 13-14 – Кюргеннер-I, к. 15, м. 1

набор женских украшений, а возможно, и новый погребальный костюм. Центром распространения этой измененной традиции стал район устья реки Абакан. По мере удаления от него в могилах все чаще встречается более традиционный набор украшений, связанный с памятниками I этапа. В наиболее отдаленном северном районе на протяжении всего II этапа эти нововведения так и не прижились.

На следующих III и IV этапах развития географические особенности полностью нивелируются. Изделия из этого набора одинаково часто встречаются уже по всему ареалу культуры. При этом происходит постепенная его трансформация. На IV этапе из его состава исчезают ярусные бляшки и «гвоздики». Лапчатые привески несколько трансформируются, что позволяет выделять самостоятельный наиболее поздний тип изделий (Поляков А.В., 2006, с. 92–94). Для биконических перстней, как отмечает И.П. Лазаретов (2006, с. 12), фиксируется тенденция к миниатюризации конусов. Следовательно происходит процесс постепенного разрушения как набора в целом, так и деградации отдельных его элементов.

На основании суммы полученных данных можно прийти к определенным выводам:

1. Набор украшений из лапчатых привесок, биконических перстней, зеркал, ярусных бляшек и «гвоздиков» интегрируется в состав карасукского погребального костюма только на II этапе развития культуры в уже полностью сформировавшемся виде.

2. Его появление связано с южным направлением, так как наибольшая концентрация изделий в памятниках II этапа фиксируется в районе устья реки Абакан. Севернее в этот момент продолжает сохраняться более ранняя традиция, связанная с I этапом. Позднее этот дисбаланс исчезает в связи с распространением перечисленных изделий по всему ареалу культуры (III–IV этапы).

3. Этот набор украшений с некоторыми изменениями был востребован довольно продолжительный период времени, вплоть до конца эпохи бронзы (II–III–IV этапы), и перестал встречаться в могилах только с началом скифской эпохи.