

УПРАВЛЕНИЕ КУЛЬТУРЫ
КРАСНОДАРСКОГО КРАИСПОЛКОМА
КРАСНОДАРСКИЙ КРАЕВОЙ СОВЕТ
ВСЕРОССИЙСКОГО ОБЩЕСТВА
ОХРАНЫ ПАМЯТНИКОВ ИСТОРИИ И КУЛЬТУРЫ

ДРЕВНИЕ ПАМЯТНИКИ
К У Б А Н И

(Материалы семинара)

КРАСНОДАР
1990

Н. А. Боковенко

СКИФСКИЕ БРОНЗОВЫЕ КОТЛЫ СЕВЕРНОГО ПРИЧЕРНОМОРЬЯ

(к проблеме выделения культурных типов)

Материал. Литые бронзовые котлы, наряду со «скифской триадой», являются одним из характерных элементов степных культур Евразии скифской эпохи (VIII—III вв. до н. э.). Котлы имеют полусферическое или эллипсоидное тулово на высоком поддоне. Ручки прикреплены либо сбоку, либо к верхнему краю тулова. Встречаются ручки петлевидные гладкие, с одним или тремя выступами, или в виде скульптурных фигурок животных (зооморфные). Поддоны бывают конусовидные, воронковидные, и в виде ножки от рюмки. На некоторых котлах тулово украшено орнаментом в виде рельефной «веревочки», валика или зигзага. Иногда встречаются котлы со сложным орнаментом: сочетание «сетки» с «веревочкой», валиком или сочетание зигзага, валика с букраниями или пальметками (элементы греческого орнамента). Высота котлов колеблется от 20 см до 1 м.

Всего учтено 69 котлов (1), но в работе использовано только 45; остальные исключены из-за отсутствия полных сведений о них: они или найдены во фрагментах, или же известны по кратким упоминаниям в литературе. Большинство котлов найдено в погребальных комплексах, остальные — случайные находки.

В археологической литературе котлы часто упоминаются как один из атрибутов погребальных комплексов. Специально посвященных котлам работ немного. Коллекции скиф-

ских котлов Гос. Эрмитажа посвящена статья А. П. Манцевич (2), где дана общая характеристика и произведено расчленение котлов на две группы: первая — архаическая, куда включены котлы келермесского типа, вторая — классическая, типа котла из кургана Солоха. Позднее М. С. Синицин среди скифских котлов по внешнему виду тулова выделяет четыре типа: 1 — котлы, напоминающие шар, верхняя часть которого срезана; 2 — котлы, приближающиеся к эллипсу; 3 — котлы, напоминающие разрезанное поперек яйцо; 4 — котлы, напоминающие большую чашу (3). Классификация, предложенная рядом авторов (4), построена на основе семи морфологических признаков (форма тулова, поддона, ручек и орнамента), которые формируют один единственный тип — скифский. Однако, даже на первый взгляд, многообразии представленных ими признаков скифских котлов и их вариантов позволяет выделить несколько типов. Поэтому возникает необходимость создания типологической классификации скифских котлов с учетом предыдущих классификаций и исходя из понимания пространственно-временной определенности выделяемых признаков, объектов, типов, и из определения значимости и места объектов (котлов) в скифской культуре как функционирующей системе.

Анализ контекстов состоит из двух разделов:

1. Сведения **письменных источников**, в основном представленные сообщениями Геродота, где котлы упоминаются в связи с обрядом жертвоприношения богам: «Так как скифская земля совсем без леса, то скифами придуман следующий способ варения мяса: жертвенное животное обдирают, очищают мясо от костей и бросают его в котлы туземного производства, если таковые найдутся под рукой; эти последние скорее всего походят на лесбосские чаши, только немного больше их; затем зажигают кости животных и на них варят мясо. Если котла не окажется, то все мясо сбрасывается в желудки самих животных, подливают туда воду и поджигают. Кости отлично горят, а очищенное от костей мясо легко помещается в желудках. Таким образом бык и все другие жертвенные животные варят себя сами; когда мясо сварено, жертвоприноситель бросает перед собой посвященные божеству куски мяса и внутренностей. В жертву приносят всяких домашних животных, преимущественно лошадей». (Геродот, IV, 61). Анализ приведенного отрывка позволяет выяснить следующее:

Геродот на основе внешней формы сравнивает котлы с лесбосскими сосудами для смешивания вина с водой — кратерами. К сожалению, что собой представляют лесбосские кратеры неясно (то ли это сосуды, привезенные с о. Лесбос, то ли какой-то лесбосский тип), однако, речь скорее всего идет о крупных открытых сосудах с ручками — это вполне соответствует облику тех котлов, которые предстают в археологических комплексах.

Котлы упоминаются в связи с обрядом жертвоприношения богам, который у скифов был примерно одинаков (Геродот, IV, 60), и в этом обряде котлы выступают как один из элементов ритуального инвентаря.

Находки фрагментов бронзовых котлов, следы их изготовления зафиксированы, например, на Каменском городище (5), что подтверждает их «туземное» производство. Кроме того, котлы, по Геродоту, весьма редки, так как не всегда есть «под рукой».

2. Археологические источники. В Северном Причерноморье котлы находят в комплексах скифского времени преимущественно на территории от Кубани до Молдавии. Единичные находки известны в Румынии и Венгрии (6; 7). Бронзовые котлы обычно являются частью наиболее богатых скифских погребальных комплексов, где престижность высшей аристократической знати подчеркивается не только монументальностью надмогильных сооружений, сложностью погребального обряда, но и пышностью сопровождающего инвентаря. Импортная греческая посуда, прекрасно выполненное и богато украшенное оружие, конское снаряжение, посуда из золота и серебра, бляшки, накладные, выполненные в зверином стиле или с изображениями богов скифского пантеона, мифическими и эпическими сценами — все это в достаточной степени убедительно свидетельствует об особом положении погребенных (8).

Структурный анализ произведений искусства некоторых скифских богатых комплексов (Чертомлык, Толстая могила, Куль-Оба, Гайманова могила, Воронежские курганы и др.), произведенный Д. А. Мачинским (9), позволяет говорить о высокой степени их сакрализованности, о тесной связи с культурами. Отметим, что во всех вышеперечисленных комплексах найдены бронзовые котлы.

И в сообщениях Геродота, и в археологическом материале, и в семантике зооморфных ручек некоторых котлов фик-

сируется жертвенно-поминальная функция бронзовых котлов. И если «вещь способна информировать о социальной принадлежности человека, владеющего и пользующегося ею..., нести информацию о характере той субкультуры, в системе которой она функционирует» (10), то котлы могут выступать в качестве своеобразного индикатора, указывающего на некоего субъекта, тем или иным способом связанного с обрядовыми церемониями, возможно на хранителя культа, традиций и т. п.

Итак, нам известна функция котлов и их местное производство. Это позволяет предположить, что изменчивость котлов может отражать этнокультурные группировки местного населения. Можно ожидать выделения нескольких культурных типов (11).

Типологическая классификация в данной работе основана на применении простых математических методов, уже использованных при исследовании котлов сарматского времени (12). При выделении типов учтены только морфологические признаки, образующие внешний вид, очертания, форму и орнамент предмета; из-за отсутствия информации не учтены технологические признаки.

Выбор признаков вытекает из понимания целостности исследуемого объекта (котла) как функционирующей единицы, состоящей из взаимоименяющихся компонентов. Составные компоненты котла (тулово, поддон, ручки, орнамент) вступают между собой в функциональные связи с определенной иерархией. Например, функционально исходное большое широкое тулово требует надежных и больших ручек, устойчивого, расширяющегося в основании поддона, определенной толщины стенок и т. д. Внутри функционально обусловленных пределов изменчивости возможен выбор форм и вариантов, определяющийся, скорее всего, культурно-историческими факторами. Такие варианты форм, включая орнамент, и приняты за признаки. На основе предварительного неформального сопоставления котлов различных районов с целью выявить наиболее изменчивые и сопряженные с территориями характеристики (показатели) выделено 13 таких признаков: **А. Тулово:** 1 — полусферическое, 2 — эллипсоидное. **Б. Поддон:** 3 — конусовидный, 4 — воронковидный, 5 — рюмочный. **В. Ручки:** 6 — вертикальные петлевидные без отростков, 7 — вертикальные петлевидные с одним отростком, 8 — вертикальные с тремя отростками, 9 —

вертикальные зооморфные, 10 — горизонтальные на боку тулова, 11 — отсутствие горизонтальных ручек. Г. Орнамент: 12 — одной рельефной «веревочкой», 13 — сложный орнамент «зигзагом», «сеткой».

Предстоит проверить эффективность выбора и сопряженность выделенных признаков с регионами и между собой.

Составлена матрица, в которой по вертикали расположены объекты (котлы), а по горизонтали — признаки, и проведено упорядочение объектов по их наибольшему сходству между собой (рис. 52-А). Меры близости котлов вычислены по функции сходства (13). Результаты представлены на таблице (рис. 52-В) и позволяют выделить четыре группы котлов со взаимосвязанными признаками. Вычисленные меры близости котлов представлены в виде графа (рис. 53), который дает наглядное представление о связях внутри каждой группы и между группами (типами). В каждом типе существует ядро и периферия, а также определенное минимум характерных или ведущих признаков, присутствующих в основном только у него и почти не представленных в других типах. Признаки же, присутствующие в двух и более типах, являются лишь связующими звеньями, показывающими числовую степень близости этих связей при данном уровне обработки материала.

Характеристика типов. Первый тип — котлы с полусферической формой тулова, конусовидным поддоном, вертикальными петлевидными с одним или тремя отростками, либо кольцевидными ручками и орнаментом в виде рельефной «веревочки» на тулове, высота котлов до 45 см. К первому типу относятся четыре котла (рис. 53, 1—3, 11).

Второй тип — котлы с полусферической формой тулова, воронковидным поддоном, вертикальными зооморфными ручками, сложным орнаментом в виде зигзагообразной «веревочки» или «сетки». Некоторые котлы вообще без орнамента (рис. 53, 34) или же имеют чрезвычайно стилизованные ручки, в которых наметился переход от зооморфности к трем выступам (рис. 53, 34, 43). Высота котлов — 37—96 см. Всего ко второму типу относятся 8 котлов (рис. 53, 4—7, 28, 34, 43).

Третий тип — котлы с полусферической формой тулова, воронковидным поддоном, вертикальными ручками с тремя выступами, отдельный вариант этого типа составляют котлы с горизонтальными ручками на боку тулова. Высота кот-

лов — 20—55 см. К тому типу относятся 15 котлов (рис. 53, 8, 10, 16—19, 25, 26, 35—40).

Четвертый тип — котлы с эллипсоидной формой тулова, воронковидным поддоном, вертикальными петлевидными ручками с тремя выступами. В редких случаях некоторые котлы имеют либо горизонтальные боковые ручки (рис. 53, 22), либо вертикальные с одним выступом (рис. 53, 9), либо конусовидный поддон (рис. 53, 9, 41). К этому типу относятся 17 котлов (рис. 53, 13—15, 20—24, 27, 29—33, 41, 42, 44). Сюда же можно отнести и котел из кург. 9 у ст. Елизаветовской, по характерному признаку — эллипсоидности тулова (рис. 53, 9). Высота котлов — 30—65 см.

Выделенные на основе только формы тулова М. С. Синициным четыре типа скифских котлов частично совпадают с предложенной классификацией. Так, первый тип Синицина (14) можно сопоставить с четвертым типом моей классификации. Котлы второго типа Синицина находят некоторое соответствие с котлами второго и третьего типов, а котлы четвертого типа вообще трудно сопоставить с каким-либо типом скифских котлов, так как вытянутое книзу тулово, низкий поддон и форма ручек характерны для позднесарматского и гуннского периодов.

Результаты. Каждый из выделенных типов занимает в скифской культуре определенное пространственно-временное положение (рис. 54).

Первый тип котлов присутствует в комплексах Северного Кавказа (Бештау), единичная находка имеется с Нижнего Дона, хут. Терновый. Многочисленные аналогии котлам первого типа известны в азиатских степях, в частности, в Минусинской котловине, где подобных котлов более 50 (15). Бештаугорские комплексы датируются VIII—VII вв. до н. э. (16). Примерно так же датируются и восточные аналогии, что позволяет все эти котлы относить к начальному этапу формирования скифской культуры.

Второй тип котлов сосредоточен в районах Среднего Поднепровья и Кубани, единичные находки встречаются в Румынии. Комплексы с котлами этого типа относятся в основном к концу VII — нач. VI вв. до н. э. (17), некоторые к концу IV — нач. III вв. до н. э. (18).

Котлы третьего типа найдены в скифских памятниках Поднепровья, Посулья и близ Воронежа, отдельные находки котлов известны на Дону. Восточнее имеется целый ряд ана-

логичных котлов из Средней Азии и Казахстана (19). Комплексы с котлами этого типа в северопричерноморских степях датируют V—IV вв. до н. э. (20).

Четвертый тип котлов преобладает в памятниках Среднего Поднепровья и Крыма. Котлы данного типа происходят из богатых «царских» курганов, датировки которых колеблются в пределах IV—III вв. до н. э. (21).

Выделенные типы котлов занимают в основном разные ареалы Северного Причерноморья, в целом, совпадающие с территориями культурных групп, которые выявлены на основе комплексного учета археологического материала (22). Так например, III тип котлов совпадает с киевской, посульской и воронежской культурными группами, что соответствует территории расселения андрофагов, меланхленов и буудинов по этнокарте Скифии Д. А. Мачинского (23), IV тип со степной группой, или территорией, занятой скифами (царскими), I и II типы с территорией, населенной меотскими племенами (24). Это позволяет предположить, что выделенные типы котлов отражают реальные культурные ареалы племен в Северном Причерноморье.

Два типа котлов (I и III) имеют определенные аналогии на востоке. Результаты ли это миграций, культурных влияний или иных процессов пока не ясно. Анализ комплексов, по-видимому, позволит выявить механизм этих процессов. В этом случае, скорее всего, котлы II и IV типов, которые можно условно считать собственно скифскими, мог видеть Геродот (или его информатор) в обряде жертвоприношения богам.

ЛИТЕРАТУРА

1. Автор не учел часть новых находок, но предложенная выборка, по его мнению, достаточно репрезентативна, а новые находки в основном укладываются в полученные схемы.

2. Манцевич А. П. Бронзовые котлы в собрании Государственного Эрмитажа. — Исследования по археологии СССР. Л., 1961, с. 145 сл.

3. Синицын М. С. Некоторые собственно скифские элементы в культуре Геродотовой скифии. — ЗОАО, 1967, т. II (35), с. 47.

4. Петриченко О. М., Шрамко Б. А., Солдатов Л. О., Фомин Л. Д. Походження і техніка ліття бронзових казанів раннього залізного віку. — Нариси з історії природознавства і техніки, 1970, вип. 12, с. 67—77.

5. Граков Б. Н. Каменское городище на Днестре. — МИА, 1954, № 36, с. 123.

6. Reinecke P. Die skythische Altertümer im mittleren Europa. — ZfE, 1986, Bd. 28, S. 13.

7. Канарак В. Археологический музей в Констанце. Констанца, 1967, с. 23.

8. Артамонов М. И. Сокровища скифских курганов. Ленинград—Прага, 1966; Граков Б. Н. Скифы. М., 1971.

9. Мачинский Д. А. О смысле изображений на Чертомлыкской амфоре. — Проблемы археологии, вып. 2, Л., 1978, с. 232 сл.; его же. Пектораль из Толстой могилы и великие женские божества Скифии. — Культура Востока. Древность и раннее средневековье. Л., 1978, с. 131 сл.

10. Безмоздин Л. Культурно-социологический анализ вещи. — Вопросы социологии искусства. М., 1979, с. 125.

11. Под культурными типами автор понимает такие группировки объектов, которые выделены по сходству самими древними создателями в соответствии с их нормами; ср.: Taylor W. A study of archaeology. — American Anthropologist, 50, no. 3, pt. 2, Memoir 69, Menasha.

12. Боковенко Н. А. Типология бронзовых котлов сарматского времени в Восточной Европе. — СА, 1977, № 4, с. 228 сл.

13. Каменецкий И. С., Маршак Б. И., Шер Я. А. Анализ археологических источников. М., 1975.

14. Синицын М. С. Некоторые собственно скифские..., с. 42, рис. 1, 1. Вряд ли правомерно описывать тулово котлов этого типа как «шаровидное». И в плане и в профиль они, скорее, эллипсоидные.

15. Боковенко Н. А. Бронзовые котлы эпохи ранних кочевников в азиатских степях. — Проблемы западносибирской археологии, эпоха железа. Новосибирск, 1981, с. 44—47, рис. 1 и 2.

16. Иессен А. А. Некоторые памятники VIII—VII вв. до н. э. на Северном Кавказе. — Вопросы скифо-сарматской археологии. М., 1954, с. 127; Крупнов Е. И. Древняя история Северного Кавказа. М., 1961, с. 127.

17. Артамонов М. И. Сокровища..., с. 18 сл.; Манцевич А. П. Бронзовые котлы..., с. 149.

18. Артамонов М. И. Сокровища..., с. 46; Брашинский И. Б. Новые материалы к датировке курганов скифской племенной знати Северного Причерноморья. — Eirene, 1965, Nr. 4.

19. Спасская Е. Ю. Медные котлы ранних кочевников Казахстана и Киргизии. — Уч. зап. АГПИ, 1956, серия общ.-полит., т. XI, табл. 1.

20. Артамонов М. И. Сокровища..., с. 28, 42, 60; Ильинская В. А. Скифы Днепровского лесостепного Левобережья (курганы Посулья). Киев, 1968, с. 162.

21. Артамонов М. И. Сокровища..., с. 29, 52, 62; Брашинский И. Б. Новые материалы..., с. 95, 101 сл.; Мозолевский Б. М., Алексеев А. Ю. Чертомлыкский курган в хронологической системе погребений скифской знати IV—III вв. до н. э. — Краткие тезисы докл. научн. конф. ОИПК «Контакты и взаимодействие древних культур». Л., 1981, с. 6—9.

22. Археология УРСР, т. II, Київ, 1971, карта 2.

23. Мачинский Д. А. О времени первого активного выступления сарматов в Поднепровье по свидетельствам античных письменных источников. — АСГЭ, 1971, вып. 13, с. 30—54, карта.

24. Там же.

ИЛЛЮСТРАЦИИ

Рис. 52. Исходная матрица результатов сравнений:

1—3 — Бештау; 4—8 — Келермес; 9 — Елизаветовская (к. 9); 10 — Елизаветовская (к. 10); 11 — Терновий; 12 — Ростовская обл.; 13—14 — Куль-Оба; 15 — Патиниоти; 16 — Частые курганы (к. 11); 17 — Частые курганы (к. 3); 18 — Мاستюгино (к. 4); 19 — Андрусовка; 20 — Малая Цимбалка; 21—25 — Солоха; 26 — Днепропетровская обл.; 27—29 — Чертомлык; 30 — Раскопана могила (Бабы); 31 — Днепрорудный; 32 — Орловский (к. 6); 33 — Толстая могила; 34 — Орджоникидзе; 35 — Мартоноши; 36 — Довжка; 37 — Тишки; 38 — Аксютинцы (к. 2); 39 — Волковцы (к. 1); 40 — Волковцы у Смелы; 41 — Капитоновка (Турия); 42 — Верхнеднепровск; 43 — Костелу (Румыния); 44 — О-Сень (Венгрия); 45 — Якобени (Румыния).

Рис. 53. Граф классификации скифских бронзовых котлов Северного Причерноморья.

Рис. 54. Карта местонахождения I—IV типов котлов скифского времени. На карте и всех рисунках номера совпадают.

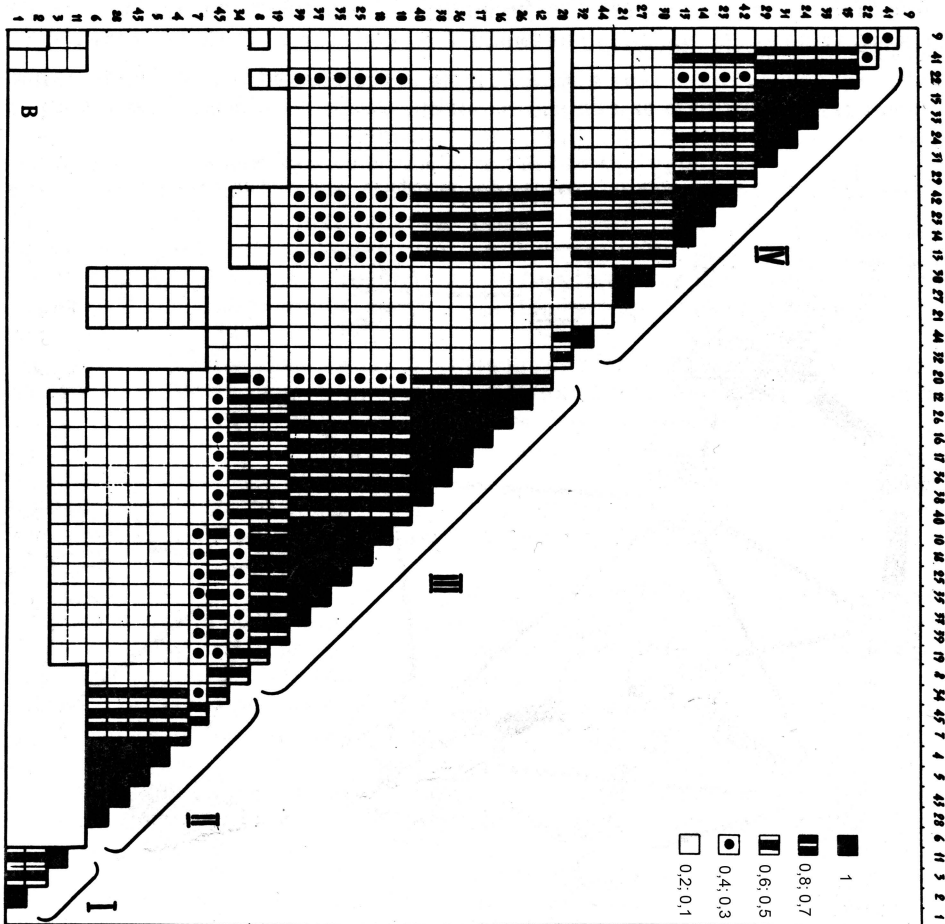
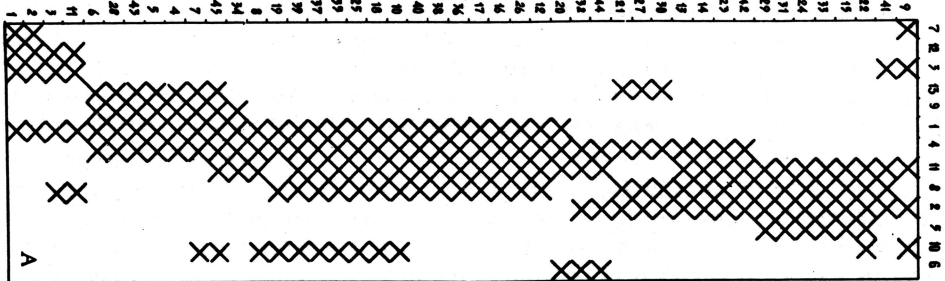


Рис. 52. К ст. Н.Боровенко

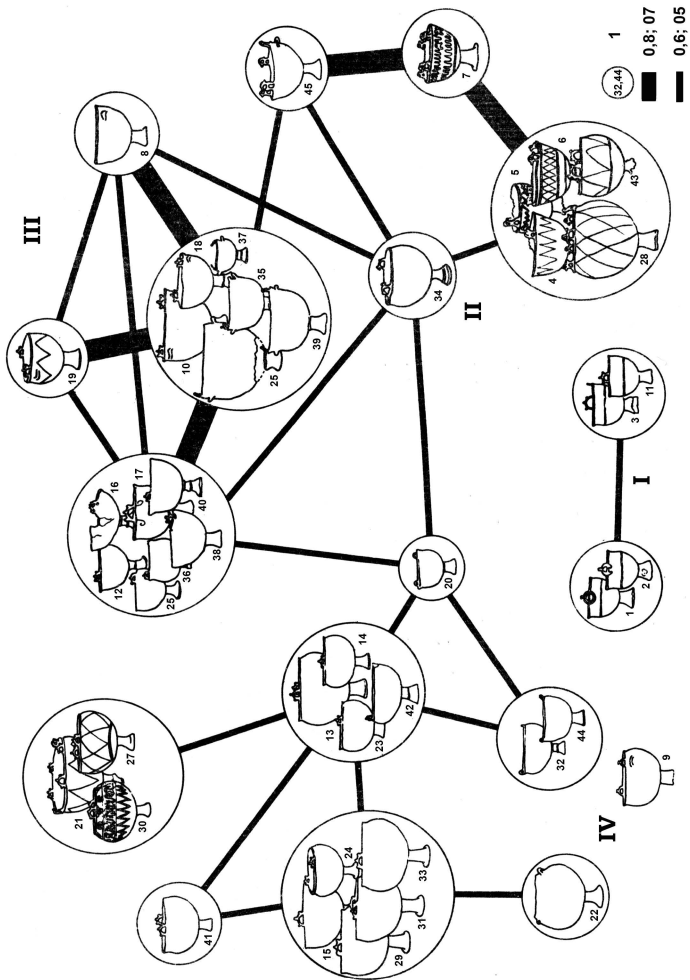


Рис. 53 к ст. Н.Боковенко

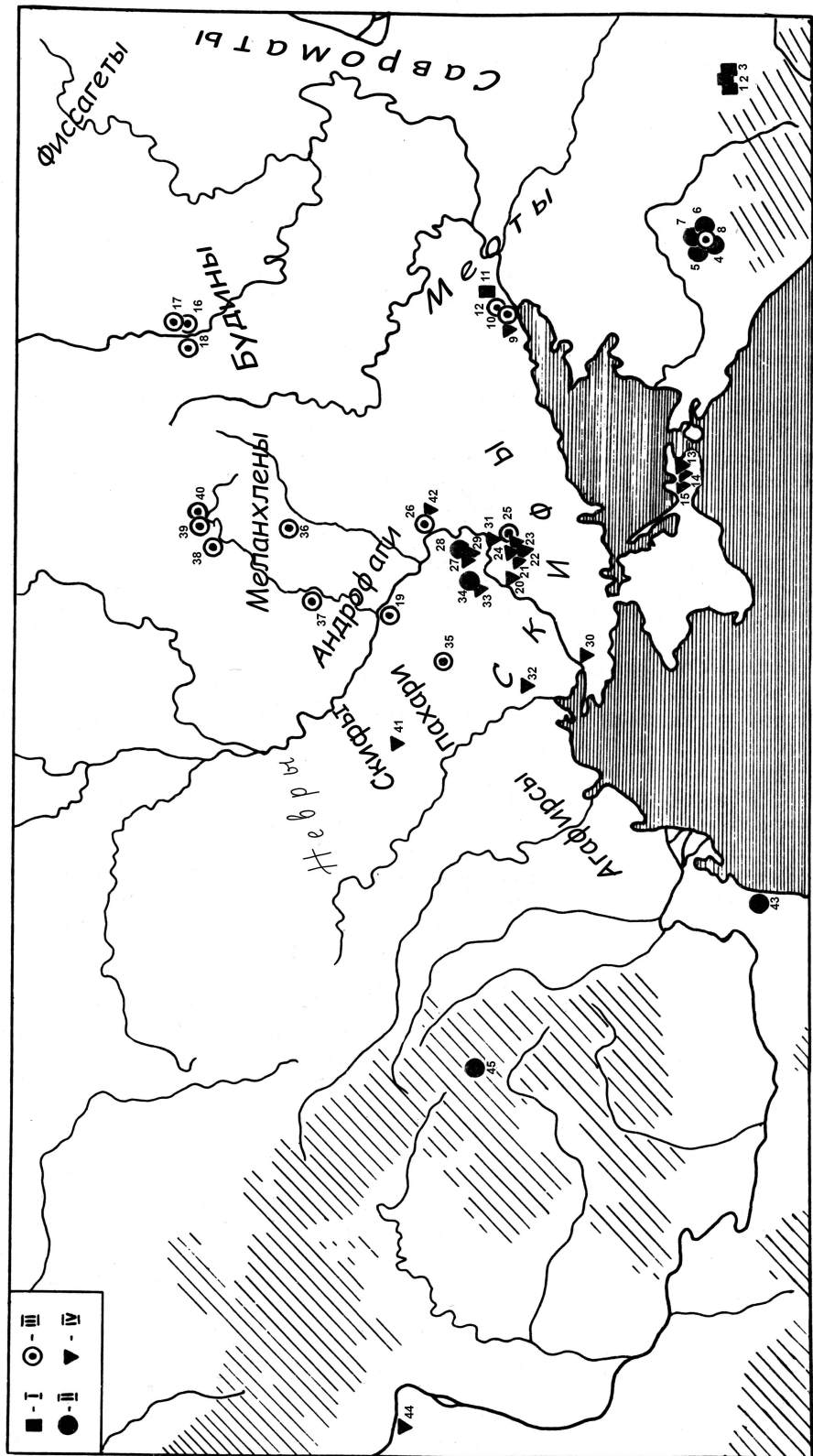


Рис. 54. К ст. Н.Боковенко