



**ВЕРХНИЙ  
ПАЛЕОЛИТ**

ОБРАЗЫ, СИМВОЛЫ, ЗНАКИ ■

# **ВЕРХНИИ ПАЛЕОЛИТ**



Музей  
Кунсткамера

УДК 903  
ББК 63.4  
В 36

Верхний палеолит: образы, символы, знаки. Каталог предметов искусства малых форм и уникальных находок верхнего палеолита из археологического собрания МАЭ РАН / Отв. редактор Г. А. Хлопачев. СПб.: Экстрапринт, 2016. — 384 с.: цв. ил.

Настоящее издание представляет собой подробный научный иллюстрированный каталог предметов искусства малых форм и уникальных находок верхнего палеолита с территории центра Русской равнины и Сибири, хранящихся в археологическом фонде МАЭ РАН. В каталоге содержится подробное описание и атрибуция 150 предметов, являющихся неотъемлемой частью мирового культурного наследия и позволяющих в полной мере составить представление о сложной и загадочной системе образов, символов, знаков древнейшей эпохи истории человечества. Представлены результаты исследований по истории формирования и составу палеолитических коллекций МАЭ. В издание включен также раздел «Научные исследования», содержащий статьи известных отечественных и зарубежных специалистов. Издание адресовано историкам, археологам, искусствоведам и всем интересующимся древнейшей эпохой истории человечества — палеолитом.

ISBN 978-5-88431-302-6

© Музей антропологии и этнографии им. Петра Великого (Кунсткамера)  
Российской академии наук, 2016



# СОДЕРЖАНИЕ

жг ж-  
ж- ж-  
РтшЩА



А. П. Деревянко  
Вступительное слово ..... 8



Ю. К. Чистов  
Предисловие. О проекте ..... 10



Г. А. Хлопачев  
Музей антропологии и этнографии —  
крупнейший собиратель древностей  
каменного века: история  
и особенности формирования  
коллекционного фонда ..... 12



Указатель памятников и сводные данные  
по палеолитическим коллекциям  
археологического собрания МАЭ  
Составитель Г. А. Хлопачев ..... 22



## КОЛЛЕКЦИЯ



Г. А. Хлопачев  
Образы, символы, знаки верхнего  
палеолита: древности  
археологического собрания МАЭ ..... 48



ОБРАЗ ЧЕЛОВЕКА ..... 66



УКРАШЕНИЯ ..... 148

украшения из раковин ..... 150  
украшения из зубов животных ..... 155  
пуговицы-нашивки ..... 155  
знаки-символы ..... 169  
подвески ..... 172  
бляхи ..... 176  
фибулы ..... 179  
головные обручи ..... 185



ИЗОБРАЖЕНИЯ ЖИВОТНЫХ,  
ПТИЦ И РЫБ ..... 190

фигурки-подвески ..... 192  
гравированные изображения ..... 194  
скульптурные изображения голов ..... 196  
фигурки с площадкой в основании ..... 210  
контурные изображения ..... 214  
полиэikonические изображения ..... 216  
схематичные изображения рыб ..... 226



ОРУЖИЕ  
И СВИДЕТЕЛЬСТВА ОХОТЫ ..... 230



ОРУДИЯ ТРУДА ..... 258



ПРЕДМЕТЫ  
С ГЕОМЕТРИЧЕСКИМИ  
ГРАВИРОВКАМИ ..... 284



## ИССЛЕДОВАНИЯ

Г. П. Григорьев  
Палеолит: начало искусства.

Е. Г. Дэвлет  
К истокам изобразительной деятельности:  
древнейшее искусство в пещерах  
и под открытым небом . . . . . 310

А. А. Сеницын  
Ранний верхний палеолит Восточной  
Европы: украшения и вопросы  
эстетики. . . . . 320

Д. Дююи  
Женские восточно-граветтийские  
статуэтки из известняка со стоянки  
Костенки 1. . . . . 338

Д. Ю. Нужный  
Уникальная находка ребра мамонта  
с застрявшим кремневым  
наконечником со стоянки  
Костенки 1. . . . . 354

М. В. Саблин  
Собака из верхнепалеолитического  
поселения Елисеевичи 1. . . . . 356

О. В. Жмур  
Преобразования артефактов: некоторые  
итоги реставрации предметов  
палеолитических коллекций МАЭ. 360

## СПРАВОЧНЫЕ МАТЕРИАЛЫ

Библиография.

Именной указатель. . . . . 380

Указатель  
археологических памятников. . . . . 381

Список сокращений. . . . . 383

## РАННИЙ ВЕРХНИЙ ПАЛЕОЛИТ ВОСТОЧНОЙ ЕВРОПЫ: УКРАШЕНИЯ И ВОПРОСЫ ЭСТЕТИКИ А.А. Сеницын

Специфической чертой искусства раннего верхнего палеолита является то, что оно напрямую связано с проблемой возникновения изобразительной деятельности и символического поведения. Несмотря на увеличивающееся число примеров символической деятельности в среднем палеолите [Шер и др. 2004; Степанчук 2006; Bednarik 2003; Soressi, d'Errico 2007; Carciumaru et al. 2010-2011; Zilhao 2012; Peresani et al. 2013], включая удивительные по своей выразительности «портретные» произведения [Marquet, Lorblanchet 2000; 2003], в верхнем палеолите неизвестные, они продолжают рассматриваться как исключительные, изолированные и единичные, а традиционные представления о связи искусства с человеком современного физического облика (*Homo sapiens sapiens*) остаются доминирующими. Украшения, декоративные элементы раннего верхнего палеолита тоже редки и изолированы, а свидетельства изобразительной деятельности единичны. Современные тенденции в сторону отрицания революционного характера изменений на рубеже перехода от среднего к верхнему палеолиту [McBrearty, Brooks 2000; Zilhao 2006; 2007; 2013; Teyssandier 2008] свидетельствуют о постепенном стирании резкой границы между способностями,

поведением и культурой неандертальцев и людей современного типа. Тем не менее традиционная точка зрения о связи изобразительной деятельности с верхним палеолитом и человеком современного антропологического облика остается в силе, и свидетельства символической деятельности неандертальца этому не противоречат, как не противоречат примеры использования животными естественных предметов в качестве орудий общепринятой точке зрения о связи орудийной деятельности с гоминидами.

Первые проявления чего-то нового всегда вызывают повышенное внимание уже в силу того, что они первые. Предмет настоящего рассмотрения — наиболее ранние в верхнем палеолите Восточной Европы проявления символической деятельности и поведения, относимые к эстетической подсистеме культурных ценностей. Кроме общепринятых категорий археологического материала — объектов фигуративного и орнаментального искусства, натальных украшений (включая украшения на одежде) и орнаментированных изделий, — в нее включаются также отдельные элементы костяной индустрии, — во-первых, потому, что наряду с орнаментированными орудиями встречаются ана-

логичные неорнаментированные, во-вторых, на основе предположения о наличии эстетического элемента в их формообразовании. Основной задачей обзора является постановка вопроса о реальном наличии эстетических подсистем культурных ценностей и их соотношения с культурными образованиями.

Рассматриваются следующие вопросы:

1. Насколько правомерно выделение искусства раннего периода внутри верхнего палеолита, то есть имеет ли оно принципиальные качественные отличия от искусства среднего и позднего этапов?

2. Возможно ли установление локальных и/или хронологических различий в искусстве и изобразительной деятельности раннего верхнего палеолита, и если да, то насколько они соответствуют культурной дифференциации, установленной по кремневому инвентарю?

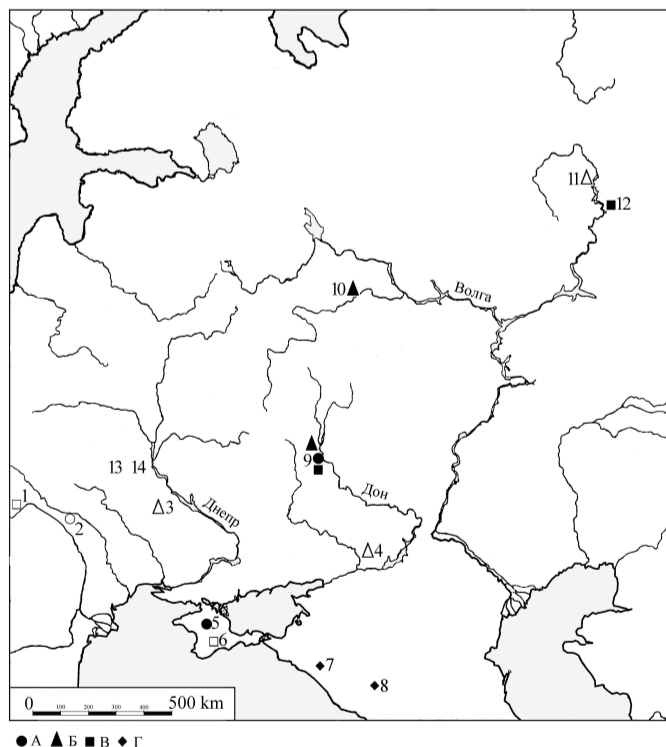
#### Ранний верхний палеолит. Периодизация

Согласно представлениям, сложившимся во второй половине прошлого века, в Европе ранний верхний палеолит как периодизационная единица представлен ориньяком общеконтинентального распространения и серией локальных «переходных» культур [Alvarez-Fernandez, Joris 2007]. Ориньяк однозначно связывается с человеком современного физического облика, переходные культуры — чаще всего с неандертальцем. Начало раннего верхнего палеолита определяется сложением верхнепалеолитического технокомплекса,

конец — появлением граветта около 30-28 тыс. л. н. (cal. ~34-32 тыс. л. н.). В последнее десятилетие очевидным становится наличие в Европе более древнего пласта материала, основанного на верхнепалеолитических технико-типологических критериях, но не ориньякского или «переходного» облика. Наиболее обсуждаемыми являются проблемы преориньяка Западного Средиземноморья и сопоставимого с ним «фуманиена» севера Италии. Аналогичные тенденции имеют место в археологии палеолита Восточной Европы, где для отдельных регионов выделяется наличие специфического материала верхнепалеолитического облика не ориньякской и не «переходной» атрибуции, причем для своих областей более древнего [Sinitsyn 2014].

Только в костенковско-борщевской группе палеолитических стоянок на Среднем Дону все эти культурные традиции представлены вместе на ограниченной территории (рис. 1), что заставляет рассматривать этот район как принципиально значимый для понимания структуры и культурной дифференциации всего раннего палеолита Восточной Европы.

Современные представления о периодизации палеолита Костенок основываются на трехчленной периодизации А. Н. Рогачева, сформированной в 1950-1960-е годы [Рогачев 1957; Лазуков 1957; Величко, Рогачев 1969], согласно которой к раннему верхнему палеолиту были отнесены стоянки, залегающие в отложениях двух гумусовых толщ, разделенных вулканическим пеплом. Стоянки нижней из них составляли хронологическую



1. Датированные памятники начального и раннего верхнего палеолита Восточной Европы. Заливкой выделены стоянки с украшениями и декоративными элементами. А — ориньякские памятники; Б — памятники стрелецкой культурной традиции; В — памятники пласта начального верхнего палеолита; Г — памятники 'ахмарской' культурной традиции. 1 — Сокирница; 2 — Молодова 5; 3 — Высь; 4 — Бирючья балка; 5 — Сюрень 1; 6 — Буран-Кая 3; 7 — Мезмайская; 8 — Дзудзуана, Орвала-Клдэ; 9 — Костенковская группа; 10 — Сунгирь; 11 — Гарчи; 12 — Заозерье 1.

группу I, верхней — хронологическую группу II. Хронологическая группа I включала памятники стрелецкой и спицынской археологических культур, группа II — стоянки стрелецкой, городцовой, ориньякской культур и раннего граветта типа культурного слоя II Костенок 8 (Тельманской стоянки). В 1980-1990-е годы на основе серийных радиоуглеродных датировок были определены их хронологические рамки: для группы I — 36-33 тыс. л. н., для группы II — 32-27 тыс. л. н. [Синицын и др. 1997; Праслов, Сулержицкий 1999; Praslov, Soulerjytsky 1997].

Принципиальное значение в Костенках имеет горизонт вулканического пепла, происхождение которого связывается с извержением в Южной Италии, приведшим к образованию кампанийских игнимбритов (CI) 39,8-39,3 (cal.) тыс. л. н. [Мелекесцев и др. 1984; Pyle et al. 2006; Giacco et al. 2006; 2008]. Отложения нижней гумусовой толщи и залегающие в ней культурные слои, следовательно, должны иметь более древний возраст.

Раскопки последних 15 лет, в первую очередь на многослойных стоянках Костенки 14 и Костенки 12, дали основания для членения ранней хронологической группы на две подгруппы [Синицын 2000; Sinitsyn 2003b; 2010-2011; 2014]: древнейшую, обозначенную как пласт «начального верхнего палеолита» в хронологических рамках 42-36 тыс. л. н. (cal. ~ 44-40 тыс. л. н.), представленную спицынской культурой и культурой типа слоя IV6 Костенок 14, и собственно «ранний верхний палеолит», представленный, как везде в Европе, ориньяком и местной «переходной» стрелецкой культурой, в хронологических рамках 36-32 тыс. л. н. (cal. - 39,5-37 тыс. л. н.).

#### Пласт начального верхнего палеолита

Основанием для выделения «пласта начального верхнего палеолита» стали возраст (более древний, чем ориньяк и «переходная» стрелецкая культура), атрибуция (невозможность отнесения ни к ориньяку, ни к переходным традициям при практически полном отсутствии среднепалеолитических показателей) и эпизодичность (относительная кратковременность существования: внезапное появление и внезапное исчезновение без видимого продолжения).

Специфические технико-типологические характеристики кремневого инвентаря Костенок 17, культурного слоя II [Борисковский 1963], несмотря на относительно небольшую его коллекцию, стали основанием для выделения особой спицынской археологической культуры [Праслов, Рогачев 1982].

Те же условия залегания имеют большинство памятников стрелецкой культуры, отличные от спицынской по всем показателям. Спицынская культура выделена не столько по собствен-

ным технико-типологическим показателям, сколько по отличиям от одновременной стрелецкой культуры. К специфическим характеристикам спицынской культуры относится и «эстетический» компонент, представленный, в отличие от стрелецких памятников с единичными подвесками из камня, разнообразной и многочисленной серией изделий. Он включает украшения четырех разновидностей с просверленными отверстиями.

Наиболее многочисленную серию составляют 37 подвесок из клыков и резцов песка (рис. 2.12). Отверстия на них получены биконическим сверлением с предварительно уплощенных с обеих сторон участков поверхности в корневой части зуба. Обычное при наклонной позиции сверла несовпадение встречных осей сверления обусловило асимметрию центра и овальность контура подавляющего большинства отверстий. Двустороннее сверление реконструируется по биконическому профилю отверстия с широким внешним обводом и наименьшим диаметром отверстия в его средней части. В отдельных случаях реконструируется прием одностороннего сверления с последующей разверткой отверстия с противоположной стороны.

Наиболее важным компонентом коллекции украшений стоянки являются подвески из белемнитов, ископаемых раковин, кораллов и трубок червей (рис. 2.8-11), найденных в сенонских и девонских отложениях, имеющих открытые выходы в окрестностях Костенок. Из четырех подвесок из белемнитов две имеют матовую поверхность (рис. 2.5, 7), две — прозрачную и искусственно подчеркнутую линейную структуру (рис. 2.1, 6). Существует предположение (Ю. Е. Гиря, Н. Д. Праслов, личн. инф.) об их химической обработке для улучшения механических и усиления эстетических качеств (напоминают янтарь) [Борисковский 1963: 103].

Эстетика семи подвесок из твердого камня (рис. 2.2-4, 13) определяется формой, цветом и качеством поверхности галек, специальный подбор которых для изготовления украшений обитателями стоянки, несомненно, имел место.

Костяной инвентарь, представленный шильями из костей песка или зайца, не имеет декорированных элементов.

В целом декоративный компонент материальной культуры стоянки определяется эстетическими свойствами ископаемых объектов, в других памятниках раннего палеолита Восточной Европы в таком количестве и в таком разнообразии неизвестных.

Свои особенные черты имеет и материальная культура нижнего культурного слоя (IV6) Маркиной горы (Костенки 14). Его значение определяется, во-первых, стратиграфическим положением — не только под вулканическим пеплом, но и под по-





чвой, в нижней части которой зафиксирован палеомагнитный экскурс Лашамп-Каргополово (~ 41 тыс. л. н.). Серия радиоуглеродных дат по образцам древесного угля и кости из слоя дает значения около 37-36 тыс. л. н. (cal. - 42,3-41,4 тыс. л. н.), что позволяет рассматривать его как одно из древнейших верхнепалеолитических поселений Восточной Европы. Культурная

2 Спицынская археологическая культура. Стоянка Костенки 17, слой II. Украшения с просверленными отверстиями



3 Стоянка Костенки 14, слой IV6. Костяной инвентарь

4 Стоянка Костенки 14, слой IVw.  
Бусины из раковин



специфика материальной культуры памятника определяется необычным каменным инвентарем, сочетающим ориньякские и протоориньякские признаки наряду со специфическим компонентом, не имеющим аналогий в раннем верхнем палеолите Европы.

Оригинальный облик культуры подчеркивается своеобразным костяным инвентарем, включающим мотыжки из кости, рога и бивня мамонта (рис. 3.8), ложила (рис. 3.6), остря (рис. 3.7), бивни мамонта с признаками расщепления и обработки, орнаментированный стержень из бивня мамонта (рис. 3.9), ребро с искусственно прорезанным продольным пазом.

К находкам исключительного значения относится голова антропоморфной статуэтки из бивня мамонта (рис. 3.4), сломанная в процессе изготовления, подвеска из метаподии песка (?) с биконическим отверстием (рис. 3.5) и подвеска (бусина) с двумя искусственными отверстиями из раковины *Argularia gibbosula* (определение П. В. Кияшко, ЗИН РАН) (рис. 3.2), вымершего морского моллюска, известного из позднечетвертичных отложений Черного моря. Его наличие является важным свидетельством направления связей и, возможно, исходных точек распространения населения, использовавшего эти раковины в качестве нательных украшений. Об антропологическом типе населения свидетельствует коронка зуба десятилетнего ребенка современного физического облика [Зубов 2004: 398].

Археологический материал слоя, как кремневый, так и костяной, составляет своеобразную и специфическую коллекцию, не имеющую аналогий в палеолите Восточной Европы.

Культурный слой IV на западном участке памятника, в той же стратиграфической позиции (нижний гумус под пеплом),

открытый А. Н. Рогачевым в 1954 г. в раскопе с погребением [Рогачев 1957; Sinitsyn 1996], дал количественно небольшой, но достаточно выразительный материал, чтобы предположить отличие нижних культурных слоев памятника на восточном и западном склоне мыса, на котором он расположен. В 2005, 2011 и 2013 гг. было исследовано около 30 кв. м слоя в западной части памятника. Полученная коллекция подтвердила предположение А. Н. Рогачева об отличии его инвентаря от слоя IV6 восточного склона. Для их различения он получил обозначение «IVw» с двумя горизонтами — 1 и 2. Для настоящего обзора значение имеет серия бусин из раковин моллюсков (рис. 4), среди которых выделяется подвеска (бусина) из раковины *Nassarius nitidus* — черноморского моллюска, неизвестного в коллекциях нижнего слоя (IV6) восточной и центральной частей мыса.

В совокупности коллекции украшений древнейших культурных слоев костяных памятников, объединяемых в пласт начального верхнего палеолита, предшествующего ориньяку и переходной стрелецкой культуре, подчеркивают их не ориньякскую и не стрелецкую атрибуцию и специфический характер эстетических предпочтений носителей двух оригинальных культурных традиций, пока представленных единичными памятниками.

За пределами Костенок условиям отнесения к «пласту начального верхнего палеолита» (более древний возраст, чем ориньяк и «переходные» культуры в своих регионах, и невозможность их отнесения ни к ориньяку, ни к переходным традициям при отсутствии среднепалеолитических показателей) отвечают несколько памятников. Для своих областей они необычны, не имеют прямых аналогий и представлены единичными стоянками. По этим критериям к начальному верхнему палеолиту





5 Стоянка Заозерье. Подвески из раковин и бусины из члеников ископаемых криноидей (по: Павлов 2009б)

6.

относятся [Sinitsyn 2014] стоянка Сокирница в Закарпатье, датированная 39 тыс. л. н. (cal ~ 43,6^42,2 тыс. л. н.) [Усик 2003; Усик и др. 2004; Usik et al. 2003; 2006], комплекс культурного слоя С Буран-Кай III в Крыму [Чабай 2000; Monigal 2006], стоянка Заозерье 1 на Среднем Урале [Павлов и др. 2006; Павлов 2009а, б; Pavlov 2002; Pavlov et al. 2006].

Только последняя из них дает серию украшений (рис. 5): подвески с двумя просверленными отверстиями из стенки раковины *Uro* и бусины из члеников ископаемых криноидей [Павлов 2009б]. Следует отметить, что коллекция кремневого инвентаря стоянки имеет близкие аналогии в инвентаре слоя IV6 Костенок 14, в частности по наличию частично двусторонне обработанных овальных изделий [Павлов 2009а], практически неизвестных в других памятниках этого хронологического пласта, и по ряду типов орудий пластинчатого компонента коллекции.

Ранний верхний палеолит:

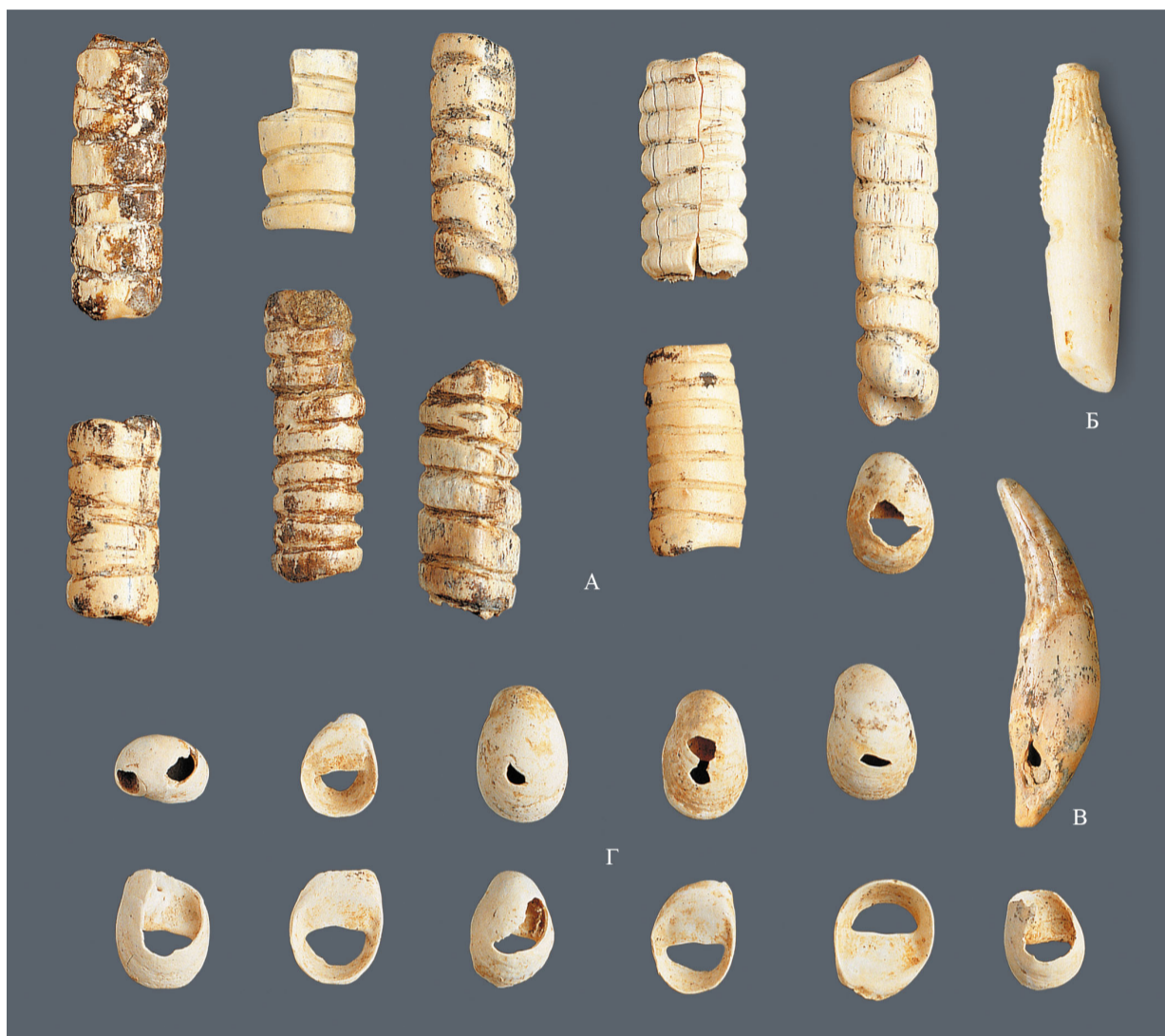
ориньяк и стрелецкая археологическая культура

Хотя современное состояние хронологии раннего палеолита Европы свидетельствует о более древнем, чем ориньяк, воз-

расте локальных «переходных» культур, они остаются компонентом общей бинарной структуры эпохи, основная проблема понимания которой заключается в их взаимодействии и сосуществовании.

Ориньякская атрибуция двух костенковских стоянок определяется типичными ориньякскими показателями кремневого инвентаря, включая специфическую группу микропластинок дюфур типа рок-де-комб, и дополняется близким временем их существования. Полученная на основании новейших методов очистки образцов (АВОх-SC фракция) дата  $35\ 080 \pm 240$  (ОхА-19021) по образцу древесного угля из культурного слоя в вулканическом пепле Костенок 14 [Douka et al. 2010] в калиброванном виде дает значение  $40\ 106 \pm 847$ , то есть находится в полном соответствии с возрастом извержения С1 и соответствующего ему горизонта У5 донных отложений Средиземного моря (40-39 тыс. л. н.). Серия дат для культурного слоя III Костенок 1 в рамках  $33\ 320 \pm 190$  (ОхА-15055) (cal. -  $36\ 141 \pm 345$ ) для антропологических остатков, на основе ультрафильтрации дает несколько более молодые значения, но наличие линз пепла непосредственно в культурных отложениях слоя позво-





6. Стоянка Костенки 14, "горизонт в пепле". Украшения.

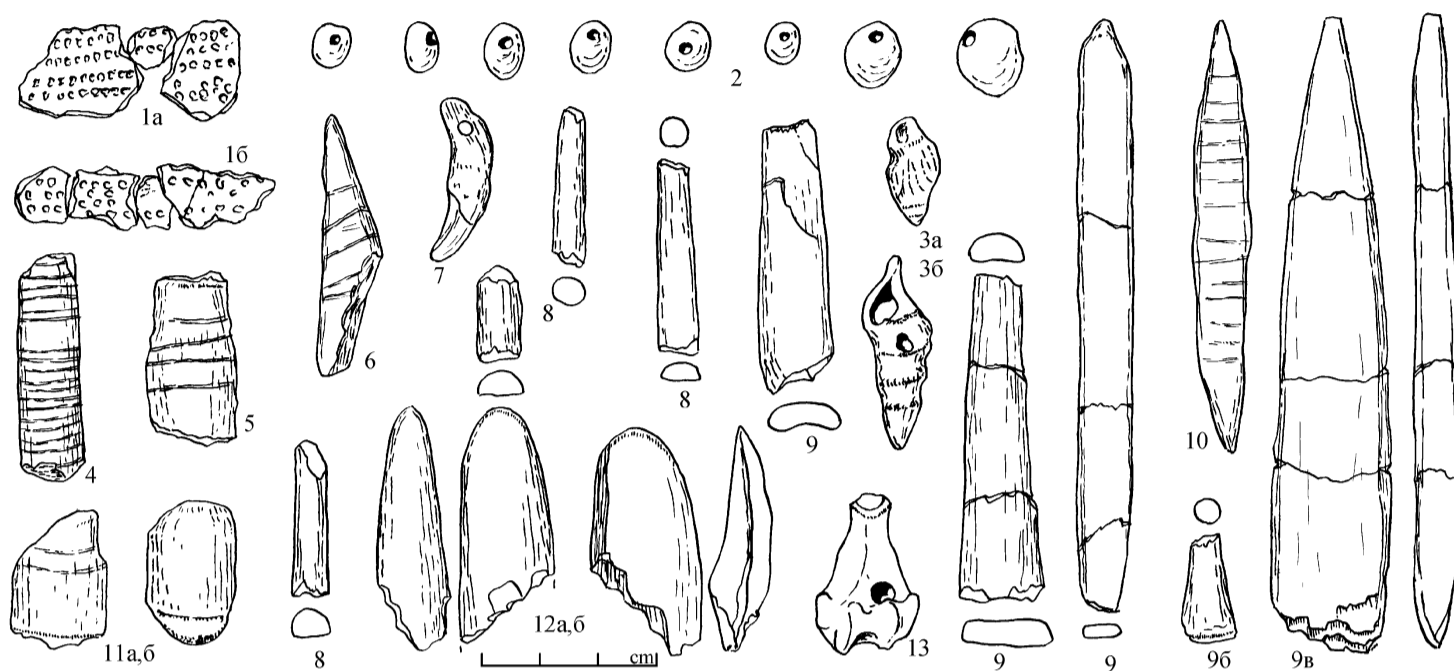
ляет предположить их большую хронологическую близость [Синицын 2014].

Наличие культурного слоя в вулканическом пепле было зафиксировано на Маркиной горе в 2000 г., на участке, местами перекрытом вулканическим пеплом. Это позволило предположить, что функционирование поселения было прервано катастрофическим природным событием, по масштабу сопоставимым с аналогичным катаклизмом, приведшим к гибели римские города Помпеи, Геркуланум и Стабии в 79 г. [Sinitsyn 2003a]. В дальнейшем оказалось, что характер соотношения пепла и культурных остатков более сложный: на отдельных участках культурные отложения залегают на прослое пепла и стоянка продолжала существование после катастрофы.

Места обитания человека, подвергшиеся воздействию катастрофических событий, имеют для археологии особое значение. Поселения, уничтоженные естественными или военными пожарами, перекрытые селевыми потоками или отложениями паводков, как правило, дают более богатый археологический материал, чем поселения, оставленные людьми в спокойной обстановке.

Именно такая ситуация имела место при раскопках культурного слоя, связанного с горизонтом вулканического пепла на Мар-

киной горе. Кроме обычных в таких случаях находок — кремневых орудий, отходов производства, костяных изделий, кухонных отбросов, — здесь были украшения четырех разновидностей: пронизки из трубчатых костей пещера (рис. 6.1) [Синицын 2005; 2009; Sinitsyn 2007], раковины с намеренно пробитым для подвешивания отверстием (рис. 6.4), единичная подвеска из клыка пещера (рис. 6.3) и подвеска из иглы морского ежа (рис. 6.2). Последняя была отнесена к украшениям, несмотря на естественное происхождение выемок в результате деятельности паразитов [Панковский и др. 2015]. Однако положение предмета в окрашенном слое рядом с пронизками и симметричное положение выемок свидетельствуют о большой степени вероятности ее использования в качестве подвески или по крайней мере заставляют относиться к ней как к элементу культурного слоя и элементу культуры. Только небольшая часть украшений сломана, то есть к использованию непригодна. Остальные же, несмотря на наличие обычных заломов на концах, вполне пригодны. Характерная заполировка краев и поверхности от постоянного трения со шнурком, телом и одеждой свидетельствует о достаточно длительном использовании большинства из них. Костяные подвески орнаментированы глубокими круговыми, редко — спиральными нарезками.



7 Стоянка Костенки 1, слой III.  
Украшения из костей и раковин

Второй тип украшений представлен подвесками из раковин *Theodoxus fluviatilis* семейства *Neritidae*, среда обитания которых пресноводные водоемы. Эти моллюски широко представлены в современном биогеоценозе Дона. Из почти 50 раковин с одним или двумя отверстиями более 30 составляли одно ожерелье и залегали плотным скоплением на небольшой площади 25 кв. см.

Украшения культурного слоя III Костенок 1 представлены широко распространенными в палеолите зубами песка с просверленными отверстиями и бусами из раковин *Theodoxus fluviatilis* [Рогачев 1957; Sinitsyn 1993; Демещенко 2005] (рис. 7; кат. 41, 40.2). Внимания заслуживают две подвески из морских раковин (рис. 7.3 а, б), происхождение которых связывается с черноморским бассейном [Рогачев 1957], и намеренно отчлененный эпифиз кости зайца с отверстием для подвешивания (рис. 7.13). Из декоративных элементов костяного инвентаря особое значение имеют два фрагмента одного изделия из бивня мамонта с рядами мелких углублений, «наколов», упорядоченных в линии (рис. 7.1 а, б; кат. 94). Плотность «наколов» одной линии на всех фрагментах приблизительно одинаковая, в пределах 0,1-0,2 см. Судя по правильной округлой форме точечных выемок и наибольшей углубленности в средней части, «наколы» сделаны, скорее всего, поворотным ручным сверле-

нием. Линейность орнамента подчеркивается тонкой прочерченной линией, проведенной через центр выемок, своего рода разметкой для корректировки параллельной упорядоченности линий, что заслуживает внимания как особый методический прием технологии орнаментации, подчеркивающий особое отношение к этой процедуре. Наряду с выемками, сделанными аналогичным поворотным сверлением, присутствуют выемки, выполненные простым наколом с дополнительной разверткой углубления. Подобные орнаменты в ориньякских памятниках Восточной Европы неизвестны, хотя представлены в ориньяке Центральной и Западной Европы [Hahn 1972; 1977], в Сунгире (рис. 8.1, 7), а в Костенках наиболее выразительно в верхнем культурном слое Костенок 4 [Рогачев 1955].

Орнаментированные костяные орудия представлены фрагментом стержня из бивня мамонта округлого сечения диаметром ~1см, с рядами концентрических параллельных нарезок на одинаковом расстоянии, около 0,2 см, друг от друга и разделительной полосой шириной около 0,6 см (рис. 7.4; кат. 58), и двухконечным стержнем удлиненно ромбической формы, в средней части подчетыреугольного, ближе к концам округлого сечения. Изделие декорировано аналогичными поперечными нарезками, нанесенными на расстоянии 0,3-0,5 см друг от друга (рис. 7.10; кат. 57).

Костяной инвентарь представлен фрагментами шильев, острий, стержней, лоцил, имеющих широкое распространение в палеолитических памятниках.

При сравнении двух типично ориньякских стоянок Костёнок обращает на себя внимание значительно большая степень их сходства по кремневому инвентарю, чем по декоративному компоненту материальной культуры и костяному инвентарю. Скорее всего, это свидетельствует о менее жестких стереотипах при изготовлении и декорировании костяных орудий и украшений при достаточно жестких технико-типологических нормах производства каменного инвентаря. Показательно, что различия касаются даже такого широко распространенного типа украшений, как подвески из небольших клыков песка: в коллекции слоя III Костенок 1 отверстия у них просверленные, пробитое отверстие имеет единственный предмет из культурного слоя в вулканическом пепле Костенок 14.

За пределами Костенок в Восточной Европе, несмотря на значительное число памятников ориньякской атрибуции [Cohen, Stepanchuk 1999; 2000-2001; Vishnyatsky, Nehoroshev 2004], серию украшений дает только нижний слой Сюрени 1 в Крыму. К ним относятся шесть подвесок из ископаемых черноморских раковин *Aporrhais respelicanii* (кат. 40.1) и одна из раковины пресноводного моллюска *Theodoxus fluviatilis* [Векилова 1957].

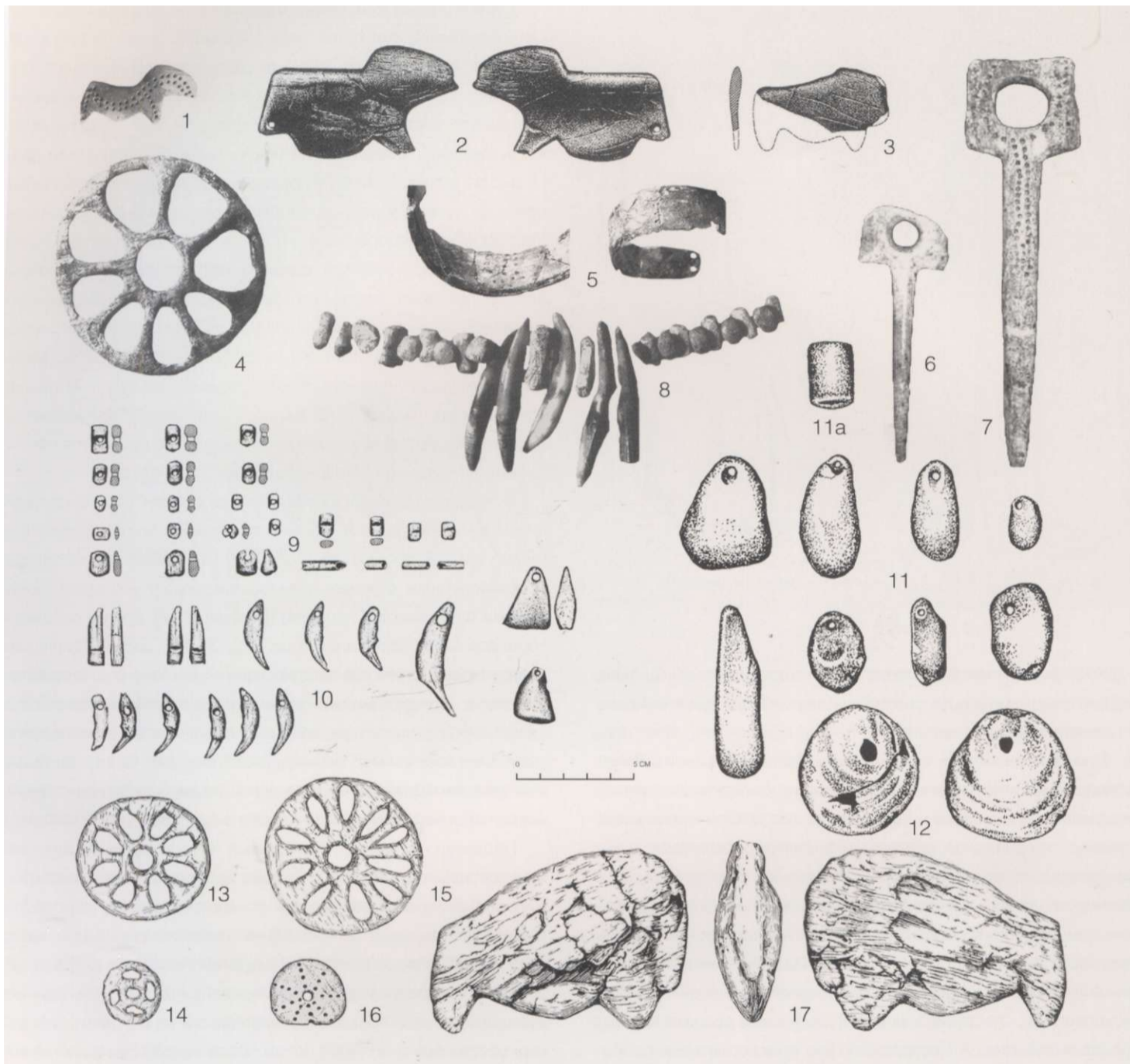
Декоративный компонент материальной культуры стрелецких памятников Костенок ограничивается двумя подвесками из камня [Аникович и др. 2008], форма и эстетика которых определяются, как и везде, формой и качеством поверхности гальки.

Наиболее сложную проблему представляет характеристика украшений, произведений искусства и символической деятельности обитателей Сунгирьской стоянки, из-за необычайно большой и разнообразной коллекции относимых к ней объектов (рис. 8). В культурном слое и погребениях представлены практически все виды изделий, связанных с неутилитарной деятельностью человека, первое по значению место среди которых занимает сложная погребальная обрядность. На материалах Сунгирия реальна постановка вопросов о характере социальных структур, ритуального поведения, проблемы реконструкции одежды и пр. [Бадер 1978; Бадер, Лаврушин 1998; Алексеева, Бадер 2000], которые в археологии палеолита решаются в большинстве случаев на основе общих представлений.

Фигуративные изображения, как везде для палеолита, единичны и индивидуальны: орнаментированная лошадка (рис. 8.1) [Бадер 1978; Борисковский 1984; White 1999; 2003], типологически и стилистически близкая зооморфной скульптуре ориньякской стоянки Фогельхерд (Германия) [Bosinski 2013], другие объемные зооморфные изображения (рис. 8.2, 3, 17), диски. Последние представлены двумя разновидностями — дисками с точечным орнаментом, образующим радиально идущие от центрального отверстия линии, и дисками, радиальные линии на которых выполнены удалением костной массы между ними (рис. 8.4, 13, 14, 15). Точечная орнаментация отмечена на одной из двух фибул (рис. 8.6, 7) и на внутренней поверхности плоского браслета (рис. 8.5).

Подвески из камня, найденные как в погребениях, так и в слое, немногочисленны. Все два десятка каменных подвесок выполнены на плоских гальках глинистого сланца (рис. 8.11). Отверстия получены техникой биконического сверления, часто со смещенной осью сверления с противоположных плоскостей. Диаметр отверстий варьирует в пределах 0,15-0,5 см. Единичными предметами представлены подвески из раковин ископаемых моллюсков (рис. 8.12), в том числе одной подвеской из белемнита (рис. 8.11а). Массовый материал — подвески и нашивки из кости (рис. 8.9), служившие нашивками на одежде и головном уборе. Их число оценивается в 10 тысяч, подавляющее большинство происходит из погребений.

О. Н. Бадером [Бадер 1978] и Р. Уайтом [White 1999] выделено несколько типов подвесок/нашивок, проблема поиска аналогий которым среди материала других памятников затрудняется их несопоставимо большим количеством и вариативностью в материалах Сунгирьской стоянки.



8 Стоянка Сунгирь. Украшения и поделки  
(по: Бадер 1978; White 1999; Пальцева 2011; Солдатова 2013)

На многочисленных подвесках из зубов мелких животных, преимущественно клыков песца, отверстия получены разными приемами, в том числе биконическим сверлением [Житинев 2007; 2011].

Браслеты происходят из погребений. Выделяются две их разновидности: плоские из бивня мамонта, представленные



несколькими типами [Бадер 1967; Муравьева 2001; Папыцева 2011], и изготовленные из нанизанных бус. Упомянуты перстни из бивня.

Костяной инвентарь представлен копьями и дротиками из бивня мамонта, разнообразными по форме мотыжками из бивня, кости и рога северного оленя, костяными стержнями [Солдатов 2013]. Орнаментированные орудия редки, орнамент на них представлен широко распространенными в палеолите рядами коротких поперечных насечек, в единичных случаях — пропилов. О. Н. Бадером [Бадер 1978] упоминаются мотив «остроугольного зигзага» и признаки искусственного раскрашивания.

После многочисленных попыток определения возраста стоянки и решения проблемы соотношения культурного слоя и погребений [Сулержицкий и др. 2000; Pettitt, Vader 2000; Kuzmin et al. 2004; Dobrovolskaya et al. 2012] последний опыт датирования на основании современных методов очистки образцов [Magom et al. 2012] дал значения  $30\ 100 \pm 400$  (ОxX-2395-8) / cal. 34 611-33 989 тыс. л. н. — для слоя и  $30\ 000 \pm 550$  (ОxX-2395-7) / cal. 34 654-33 678 тыс. л. н. — для погребения могилы 3, которые, скорее всего, близки реальному времени функционирования Сунгирьской стоянки.

#### Ранний верхний палеолит Кавказа

Три культурных слоя Мезмайской пещеры раннего верхнего палеолита (IA, IB, 1C) с радиоуглеродными датами в рамках 36,1-28,5 тыс. л. н. (cal. - 40,1-33,0 тыс. л. н.) дают выразительную коллекцию костяного инвентаря и представительную серию украшений из кости и раковин моллюсков, а также орнаментированных изделий [Golovanova et al. 2010].

Особого внимания заслуживает уникальный (не только для раннего верхнего палеолита Кавказа) игольник из трубчатой кости из слоя IB и игла с ушком из слоя 1C. Относительно недавнее появление игл с ушком связывалось с мадленским временем [Ефименко 1953; 297]. В совокупности с иглами Денисовой пещеры (слой XI) с датами 48-29 тыс. л. н. [Деревянко, Шуньков 2004] и Янской стоянки [Питулько и др. 2012; Pitulko et al. 2012] мезмайская находка свидетельствует об их появлении на начальных стадиях верхнего палеолита.

Полностью оформленных украшений только два: плоские бусы округлой формы из верхнего раннепалеолитического слоя IA, изготовленные из пластины бивня мамонта с относительно широким (0,3 и 0,4 см) отверстием, полученным односторонним сверлением. Отмечается наличие аналогичного украшения из смешанного слоя линзы отложений (линза Y), изготов-

ленного из кости и с отверстием, «скорее процарапанным, чем просверленным» [Golovanova et al. 2010: 309].

В коллекции представлены подвески из резцов козла и молочного зуба благородного оленя. Существенным отличием слоев раннего верхнего палеолита от позднего, по мнению авторов [Golovanova et al. 2010: 309], является техника изготовления отверстий: в первом случае они пробивались, процарапывались или получались односторонним сверлением, во втором — биконическим сверлением.

Принимая во внимание предложенную ахмарскую атрибуцию культурных слоев раннего верхнего палеолита Мезмайской пещеры [Golovanova et al. 2010: 301], декоративный комплекс скорее свидетельствует об их принадлежности к широкому кругу памятников раннего / начального верхнего палеолита (наряду с Дзудзуаной, Ортавапа-Клдэ и Самерцхле-Клдэ), чем подчеркивает их культурную специфику.

#### Городцовская археологическая культура

Изменения древней хронологической группы костенковской модели, разделение ее на две группы — начального и раннего верхнего палеолита — обусловило изменение и второй группы, представленной стоянками верхней гумусовой толщи. Согласно представлениям А. Н. Рогачева середины прошлого века, ставшим традиционными, внутри хронологической группы II выделялись памятники ориньяка (Костенки 1, слой III), граветта (Костенки 8, слой II), стрелецкой (Костенки 12, слой Ia) и городцовской (Костенки 14, слой II, Костенки 12, слой I, Костенки 15, Костенки 16) культур. По серии радиоуглеродных дат, полученных в 80-е годы, время формирования верхнего гумуса и, соответственно, время существования связанных с ним культурных слоев были определены хронологическими рамками 32-28/27 тыс. л. н. Современное состояние радиоуглеродной базы позволило разделить ее на две хронологические подгруппы: 32-31 тыс. л. н., с типичной структурой раннего верхнего палеолита как сосуществованием ориньяка и стрелецкой культуры, и более поздняя, 29-27 тыс. л. н., с ранним граветтом типа Костенок 8, слой II, и городцовской культурой, с вероятным хронологическим разрывом около двух-трех тысяч лет между ними [Sinitsyn 2014].

По европейским критериям эпоха среднего верхнего палеолита связывается с появлением граветта, распространение которого принципиально меняет структуру раннего верхнего палеолита — настолько, что иногда оценивается как «индустриальная революция» [Hoffecker 2011: 121]. Специфика граветтской проблематики Восточной Европы состоит в том,

что по крайней мере в Костенках появление граветта сопоставимо по времени с существованием городцовской культуры — специфического явления, не имеющего аналогий в палеолите Западной и Центральной Европы.

Городцовская археологическая культура была выделена П. П. Ефименко [Ефименко 1956; 1958] на основе общих показателей: не ориньякская и не граветтийская атрибуция при наличии специфических особенностей, в первую очередь выраженного «среднепалеолитического» компонента. В единый тип культуры под этим наименованием им объединялись материалы Костенок 15 (Городцовская стоянка), Костенок 4 (Александровская стоянка, комплекс округлых жилищ) и Костенок 14 (Маркина гора, слои I и II), которые датировались позднеолитическим временем и противопоставлялись одновременным (по представлениям того времени) стоянкам костенковского и тельманского (слоя I Тельманской стоянки) типов.

Следует отметить, что наличие «архаического» компонента ни для П. П. Ефименко, ни для А. Н. Рогачева не являлось основанием для отнесения городцовских памятников к «переходным». Для П. П. Ефименко его наличие было свидетельством простоты культуры [Ефименко 1958: 437] по отношению к более прогрессивной костенковско-авдеевской культуре. Для А. Н. Рогачева — показателем культурного своеобразия с включением в нее Костенок 15, Костенок 12 (пункт Б, или слой I), Костенок 3, Костенок 2, Костенок 4 (слой II) [Рогачев 1957: 132]. Г. П. Григорьевым [Григорьев 1970] круг памятников городцовской культуры был ограничен стоянками верхней гумусовой толщи (хронологическая группа II): Костенками 14 (слой II), Костенками 15, Костенками 16 и Костенками 12 (слой I), ранжированными в таком порядке по степени уменьшения «архаических» черт. Позднее А. А. Сеницыным их круг был расширен за счет объединения под этим наименованием всех стоянок хронологической группы II не ориньякской и не граветтийской атрибуции, а М. В. Аниковичем, наоборот, сокращен за счет вынесения Костенок 16 за пределы городцовской культурной традиции.

Причиной расхождений в оценках городцовской культуры и в отнесении к ней настолько разных памятников является переменность ее инвентаря, значительно более широкая, чем материалов внутри костенковско-авдеевской и / или стрелецкой культур. При понимании ее содержания очевидно, что стереотипы материальной культуры и производственного поведения у ее носителей были менее жесткими, более свободными, чем у представителей других культурных образований.

Что не вызывало сомнения, так это значение для понимания данной культурной единицы ее наиболее специфического типа: костяных «ножей-лопаточек с головчатой рукояткой» (или вес-

лообразных лопаточек), по П. П. Ефименко, или «ножей-лопаточек с гвоздевидным навершием рукоятки», по А. Н. Рогачеву (рис. 9.1-6; кат. 74).

Эти изделия известны в материалах трех костенковских стоянок: Костенок 14 (слой II), Костенок 15, Костенок 12 (слой I). Различия между ними есть, но общий принцип построения, структурные элементы и детали оформления позволяют их рассматривать внутри одной группы орудий, возможно, типа. Во всех случаях это крупные орудия с широким веслообразным, расширяющимся от рукоятки лезвием и рукояточной частью, по размерам сопоставимой с рукой взрослого человека. На большинстве из них рукояточная часть отделена от лезвия поперечным надрезом, на лопаточке с орнаментированной рукояткой Костенок 14 — выраженным валиком.

Эстетика формы больше проявляется в лопаточках Маркиной горы: они тонко изящны, с элегантно изогнутым профилем. Длина рукояточной части составляет 16,0 см (рис. 9.3). Лопаточки Городцовской стоянки, наоборот, более массивны, утилитарны: рукоятка длиной 10,0 и 10,5 см при длине (оставшейся части) лезвия соответственно 16,0 и 15,0 см (рис. 9.1, 2). Нож из погребения Костенок 15 тоже имеет удлиненные пропорции, но более короткую рукоятку, чем у лопаточек Костенок 14. Рукоятка одной из них орнаментирована по внешнему контуру четырьмя рядами параллельных поперечных насечек; на уплощенной, тыльной стороне почерченными линиями нанесено два разделительных пояса, заполненных косыми нарезками (рис. 9.4).

Навершия рукоятки перпендикулярны длинной оси орудий у лопаточек Костенок 15 и скошены относительно нее у лопаточек Костенок 14. Лопаточка с орнаментированной рукояткой имеет орнаментированное навершие: шляпка навершия по контуру украшена восьмью широкими нарезками, что придает ему в плане вид розетки, и имеет два сквозных отверстия.

Обилием и разнообразием костяного инвентаря, украшений и орнаментов выделяется коллекция культурного слоя II Костенок 14 (рис. 10).

Подвески из бивня мамонта здесь представлены четырьмя разновидностями: 1) подвеска с обломанным ушком удлиненной овально-конической формы, с плоско-выпуклым сечением. Имеет сплошную орнаментацию тонкими поперечными линиями выпуклой поверхности. На неорнаментированной плоской поверхности вдоль одного края нанесен ряд из 17 тончайших насечек (рис. 10.9); 2) подушкообразная трапециевидная подвеска с ушком наверху (рис. 10.4); 3) подвеска с сохранившимся отверстием (рис. 10.5), представляющая собой скорее всего фрагмент, но употреблявшийся как подвеска уже после фрагментирования (его поверхности характеризуются однородной заполированностью); 4) две уплощенные подчетыреугольные подвески (рис. 10.2).



9. Городцовская АК. Костяные лопаточки. 1,2 – Костенки 15; 3,4,5 – Костенки 14, II культурный слой; 6 – Костенки 12, I культурный слой.

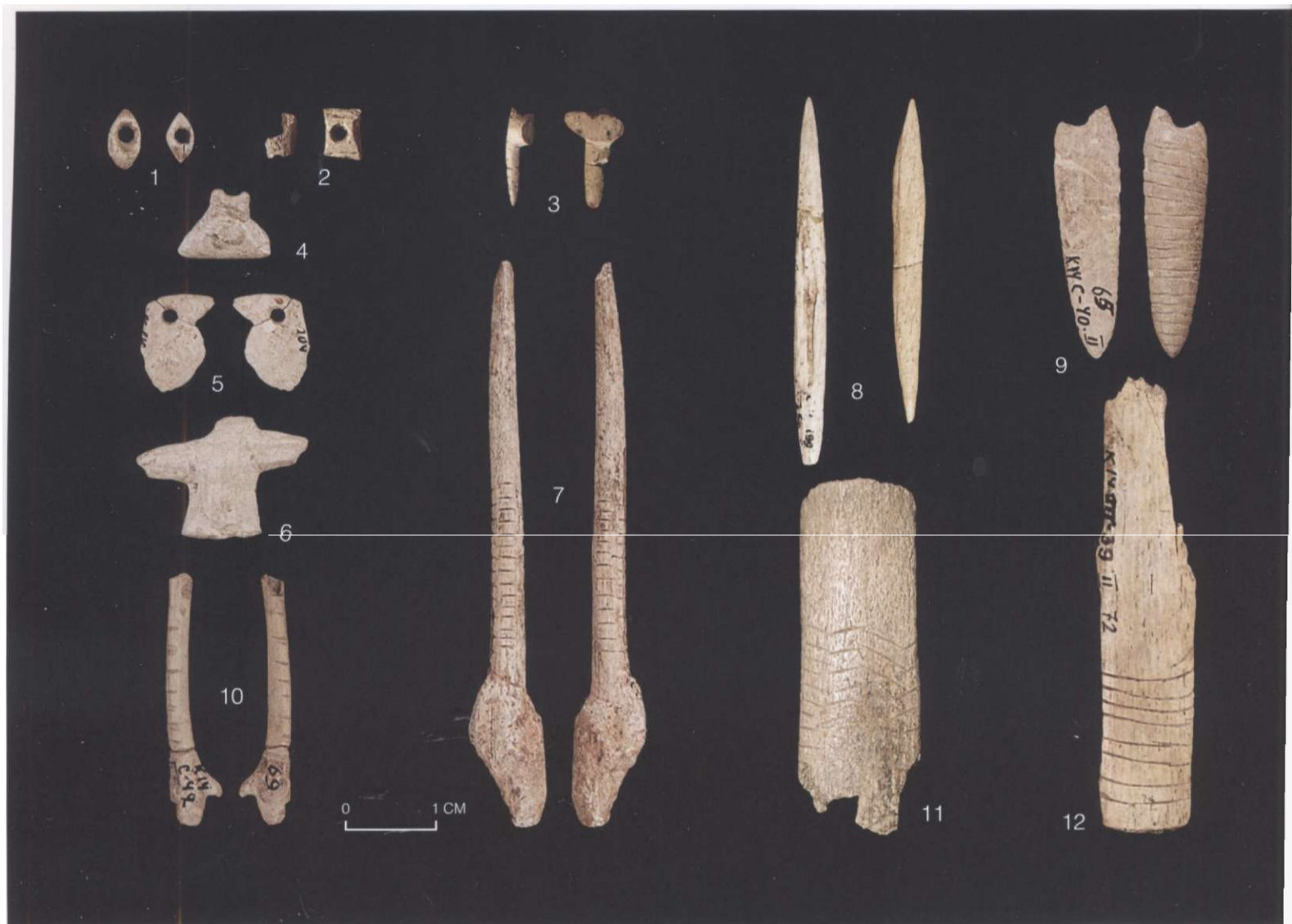
В противоположность подвескам две имеющиеся бусины однотипны (рис. 10.1). Они также изготовлены из бивня мамонта, характеризуются биконической формой в плане и в профиле и имеют отверстия, полученные биконическим сверлением. Минимальный диаметр отверстий 0,15 см, максимальный (по расточке) — 0,25 см. Однотипность позволяет предположить их принадлежность одному ожерелью.

Пронизки из трубчатых костей грызунов различаются только размерами. Характер орнамента на них идентичен — два или три ряда поперечных параллельных насечек. На концах сохраняются следы поперечных круговых порезов — следов отчленения эпифизов. Показательно наличие орнамента на предмете с порезом, но неотчлененным эпифизом (рис. 10.10). Это свидетельствует в пользу того, что предметы подобного рода орнаментировались до их отделения от эпифизов костей.

К элементам ожерелья относятся две бусины из раковин наземных моллюсков *Fruticicola sp.* и *Succinella oblonga* (определения П. В. Кияшко, ЗИН РАН) с отверстиями для подвешивания.

Непонятным остается изделие, имеющее на поверхности следы резания и слабую заполированность (рис. 10.6).

В отдельную категорию костяных изделий выделяются фибулы — поделки, отличные от таких широко распространенных категорий орудий, как острия и стержни, и, несомненно, имевшие эстетическую нагрузку, сопоставимую с украшениями. Наибольший интерес из них представляет фибула с зооморфным навершием (рис. 10.7). Головка зверя, несмотря на хорошую сохранность предмета в целом, имеет ряд древних повреждений в виде выщербин и забитости, которые затрудняют его определение. Конец острия фибулы обломан. Длина сохранившейся части 9,0 см. Сечение «иглы» округлое, со средним диаметром 0,5 см. Фибула орнаментирована тремя рядами поперечных насечек.



К категории застежек, скорее всего, относится сохранившееся во фрагменте мелкое изделие сложной конфигурации (рис. 10.3).

Орнаментацию простыми поперечными линиями имеет многочисленная группа фрагментов орудий, большей частью не определимых (рис. 10.12,13). Внимания заслуживает зигзагообразный орнамент, представленный на единичных предметах (рис. 10.11).

Количество и разнообразие украшений и орнаментированных костяных изделий культурного слоя II Костенок 14, так же как и костяной инвентарь в целом, свидетельствуют о значении этого компонента материальной культуры в жизни обитателей поселения — большем, чем у близких им по времени носителей других культурных традиций.

Из палеолитических памятников, расположенных за пределами костенковско-борщевского района, наибольшую близость городцовским, по мнению А. Н. Рогачева, имели стоянка Тапицкого (Островская) на р. Чусовой и Карачаровская стоянка на Оке [Рогачев 1961: 45; Гвоздовер, Рогачев 1969: 495]. За прошедшие полвека ситуация изменилась скорее в сторону отрицания этих аналогий, чем подтверждения, во многом из-за большого хронологического разрыва этих памятников, ставшего очевидным после получения радиоуглеродных определений их возраста. Даты в рамках 16-15 (cal. 19,2-18,0) тыс. л. н. для Карачаровской стоянки и 19,0-18,5 (cal. 22,7-22,0) тыс. л. н. для стоянки Тапицкого, скорее всего, и на современном уровне хронологии палеолита Восточной Европы близки реально-





10 Стоянка Костенки 14, слой II. Изделия и украшения из кости

му времени существования стоянок, что не снимает проблему их культурной атрибуции. В этой связи следует отметить, что в вопросе определения возможного ареала распространения городцовской культурной традиции всегда доминировало восточное направление.

Ситуация изменилась после открытия стоянки Мира в Запорожье, культурный слой I которой по инвентарю и возрасту [Степанчук и др. 2004; Hoffecker et al. 2014] является наиболее близкой аналогией городцовским памятникам Костенок, в первую очередь Костенкам 15.

Важно, что из этого слоя стоянки происходит представительная серия украшений: десяток (включая фрагменты) зубов лисицы и песца с отверстиями в корневой части, полученными

двусторонним сверлением. Важно наличие в слое нескольких фрагментов янтаря, два из которых принадлежат одному изделию с искусственным отверстием, скорее всего подвеске. Отмечается находка фрагмента бусины или ушка иглы и фрагментов костяных изделий с гравировками, одна из которых, по мнению автора раскопок В. Н. Степанчука [Степанчук 2004: 73], возможно, изображает человеческую фигуру.

Аналогии слоя I Мира и Костенок 15 не охватывают все категории инвентаря: микрокомпонент Мира не имеет соответствия в Городцовской стоянке, украшения, орнаменты и костяной инвентарь малодиагностичны для культурной атрибуции. Тем не менее отнесение стоянки к городцовской культурной традиции остается наиболее вероятным [Степанчук 2004; Аникович и др., 2008].

#### Ранний граветт Костенок

Несмотря на то что стадияльно граветт относится к среднему верхнему палеолиту, положение культурного слоя II Костенок 8 в отложениях верхнего гумуса и отнесение его ко второй хронологической группе схемы А. Н. Рогачева [Рогачев 1957; Величко, Рогачев 1969] позволяют рассматривать его в контексте памятников этой группы. Это поселение долгое время оставалось наиболее ранним проявлением граветта Восточной Европы после получения радиоуглеродной даты  $27\ 700 \pm 750$  (GrN-10509) и считалось самым молодым памятником группы. Полученные позднее даты в рамках 23-22 тыс. л. н. приемлемого объяснения пока не получили, но значительно осложнили проблему возраста стоянки, современное состояние которой определяется новыми датами 27,7-27,6 тыс. л. н. (Н. Рейнольде, личн. инф.), подтверждающими «традиционную» точку зрения на хронологию памятника. Не вызывает сомнения и «средиземноморский» облик кремневого инвентаря стоянки, и установленные сразу после появления этой коллекции [Ефименко 1956] аналогии с раннеграветтскими слоями пещеры Папыччи (Италия) с датами на уровне 29 тыс. л. н. [Palma di Cesnola 1996] для слоя XXIII.

Украшения обитателей поселения культурного слоя II Тельманской стоянки представлены (рис. 11.1-10):

— мелкими (диаметром около 0,8 см) плоскими округлыми нашивками (бусинами) из бивня мамонта с одним и двумя отверстиями (рис. 11.1);

— единичной мелкой восьмеркообразной нашивкой плосковыпуклого сечения (рис.11.2);

— пронизками из тонких трубчатых костей мелких животных, возможно птиц, с рядами поперечных или косых насечек, иногда круговых, в одном случае спиральных (рис. 11.10);

— единичной подвеской удлинённо-овальной формы круглого сечения из бивня мамонта с тонкими круговыми нарезками и обломанным ушком (рис. 11.7);

— подвеской, скорее орудием из кости, носимым в подвешенном состоянии, с биконическим отверстием (рис. 11.13);

— клыками песца с просверленными отверстиями (рис. 11.3);

— крупным предметом объёмной яйцевидной формы с перехватом (рис. 11.14). Интенсивно залощенная поверхность свидетельствует о его длительном употреблении, согласно одному из предположений (А. Н. Рогачев, личн. инф.), в качестве затычки бурдюка. Скорее всего, близкую функциональную нагрузку имело объёмное изделие удлинённой овальной формы (рис. 11.8) с необычным характером фрагментации, не исключено, намеренной. Сохранившаяся выпуклая поверхность предмета украшена серией из 11 субпараллельных прочерченных поперечных линий;

— единичным предметом асимметричной овальной формы уплощённого двояковыпуклого сечения (рис. 11.6), декорированным поперечными насечками по всему контуру и серией прочерченных параллельных линий по одной из плоскостей. Поскольку трудно представить возможности функционального использования этого изделия, наиболее вероятным остаётся его чисто декоративное или сакральное (амулет) назначение;

— несколькими аммонитами (рис. 11.4), в том числе с искусственным отверстием, отсутствующим у раковин этого девонского моллюска. Обращает на себя внимание, что в коллекции украшений культурного слоя II Костенок 17, обитатели которого имели наиболее выраженную склонность к палеонтологии (см. рис. 2), аммониты отсутствуют.

К декоративным элементам может быть отнесена гравировка на фрагменте трубчатой кости (рис. 11.9), по нечётко выраженной ритмике, сочетанию поперечных, продольных, прямых и изогнутых линий отличная от чисто утилитарных следов использования кости в качестве подставки для резания, даже если иногда они также ритмичны (рис. 11.5).

Коллекция костяного инвентаря состоит из широко распространённых типов изделий, таких как стержни из бивня (рис. 11.16, 17) и кости (рис. 11.19), лощила и шилья (рис. 11.15, 18), одно из которых орнаментировано двумя рядами поперечных насечек (рис. 11.12). Костей со следами фиксированного расчленения в коллекции немного, но они являются наглядным свидетельством как поперечной (рис. 11.11), так и продольной намеренной фрагментации.

В целом декоративный и эстетический компонент материальной культуры слоя II Тельманской стоянки отличается от аналогичного компонента ориньяка и городцовской культуры на-

столько, насколько это предполагает различная культурная принадлежность. Существующее мнение о наличии элементов сходства с украшениями культурного слоя II Маркиной горы [Абрамова 2002; Аникович и др. 2008] основывается на общих принципах орнаментации, значительно более широких, чем у этих двух стоянок, притом что технология нанесения декора у них имеет существенные различия.

В условиях единичного памятника раннего граветта для территории Восточной Европы проблема отличия его эстетических критериев от ориньякских и городцовских остаётся открытой, особенно при учёте значительной вариативности последних.

#### Заключение

Искусство раннего верхнего палеолита включает все его проявления, доступные археологии: украшения, орнаментальное и фигуративное искусство, музыкальные инструменты, пещерную живопись, что свидетельствует об их одновременном формировании как взаимосвязанных компонентов единой системы эстетических ценностей.

Современное состояние источниковедческой базы по искусству и украшениям раннего верхнего палеолита не позволяет однозначно определить их качественное отличие от искусства среднего этапа, связанного с распространением граветта. Различия между ними скорее имеют количественное, чем качественное значение.

В ранних верхнепалеолитических комплексах обращает на себя внимание преобладание (в некоторых коллекциях доминирование) украшений, использующих «природную» эстетику четвертичных и ископаемых моллюсков и галек [Vanhaeren, d'Errico 2006]. Если их включение в эстетическую систему ценностей основывается на признании за ними способности быть украшениями, то подвески из кости требуют большего: искусственного придания им определённой формы. Притом что формальное разнообразие костяных подвесок раннего верхнего палеолита невелико [Taborin 2004] по сравнению с более поздними подразделами палеолита, их значение для культурной атрибуции и реконструкции эстетических систем ценностей по этой причине значительно выше, чем подвесок и украшений из зубов и раковин моллюсков.

Наличие специфических типов мобильного искусства, имеющих локальное распространение (лопаточки городцовской археологической культуры, украшения из ископаемых моллюсков спицынской археологической культуры), в целом соответствует археологическим культурам, выделённым по кремневому инвентарю, но их круг очень ограничен.



Ориньякское искусство малых форм и украшения характеризуются высокой степенью варибельности, с одной стороны (пример ориньякских комплексов Костенок 1, слой III, и Костенок 14, «горизонт в пепле»), и наличием аналогий в не ориньякских культурных образованиях — с другой.

11 Стоянка Костенки 8, слой II. Украшения и поделки (5, 6, 8, 9, 11, 12, 15, 18, 19 по: Дудин 2014)

## БИБЛИОГРАФИЯ

- Абрамова З.А. 2002. Значение Костенковско-Борщевского района для изучения палеолитического искусства. // Пути эволюционной географии (итоги и перспективы) /ред. И.И.Спаская/. М., с.307-322.
- Алексеева Т.И., Бадер Н.О. (ред.) 2000. Homo Sungiriensis. Верхнепалеолитический человек: экологические и эволюционные аспекты исследования. М.
- Аникович М.В., Попов В.В., Платонова Н.И. 2008. Палеолит Костенковско-Борщевского района в контексте верхнего палеолита Европы. // Труды Костенковско-Борщевской археологической экспедиции, вып.1. СПб.
- Бадер О.Н. 1967. Погребения в верхнем палеолите и могила на стоянке Сунгирь. // СА, 3, с.142-159.
- Бадер О.Н. 1978. Сунгирь. Верхнепалеолитическая стоянка. М.
- Бадер Н.О., Лаврушин Ю.А. 1998. Позднепалеолитическое поселение Сунгирь (погребения и окружающая среда). М.
- Борисковский П.И. 1963. Очерки по палеолиту бассейна Дона. // МИА, 121. М.-Л., 1963.
- Борисковский П.И. (ред.) 1984. Палеолит СССР. М.
- Векилова Е.А. 1957. Стоянка Сюрень I и ее место среди палеолитических местонахождений Крыма и ближайших территорий. // МИА, 59. М.-Л., с.235-321.
- Величко А.А., Рогачев А.Н. 1969. Позднепалеолитические поселения на Среднем Дону. // Природа и развитие первобытного общества на территории Европейской части СССР (к VIII Конгрессу INQUA, Париж, 1969) /ред. И.П.Герасимов/. М., с.75-87.
- Гвоздовер М.Д., Рогачев А.Н. 1969. Развитие верхнепалеолитической культуры на Русской равнине. // Лесс-перигляциал-палеолит на территории Средней и Восточной Европы (к VIII Конгрессу INQUA, Париж) (ред. И.П.Герасимов). М., с.487-500.
- Григорьев Г.П. 1970. Верхний палеолит. // Каменный век на территории СССР (ред. А.А.Формозов). МИА, 166. М., с.43-63.
- Демещенко 2005. Древнейшие подвески и бусы эпохи палеолита. // Археологический сборник ГЭ, вып.37. СПб., с.7-25.
- Деревянко А.П., Шуньков М.В. 2004. Становление верхнепалеолитических традиций на Алтае. // Археология, этнография и антропология Евразии, 3 (19). Новосибирск, с.12-40.
- Дудин А.Е., Котлярова И.В. 2014. Каталог коллекции археологической кости со стоянок Костенки 8 и Костенки 9. Воронеж.
- Ефименко П.П. 1953. Первобытное общество. Киев.
- Ефименко П.П. 1956. К вопросу о характере исторического процесса в позднем палеолите Восточной Европы (о памятниках так называемого селетского и гримальдийского типа). // СА, XXVI, с. 28-53.
- Ефименко П.П. 1958. Костенки 1. М.- Л.
- Житенёв В.С. 2007. Подвески из зубов животных ранней и средней эпох верхнего палеолита Русской равнины. // Проблемы археологии каменного века (к юбилею М.Д. Гвоздовер) /ред. Н.Б. Леонова/. М., с. 40-61.
- Житенёв В.С. 2011. Украшения из клыков песца Сунгирской верхнепалеолитической стоянки. // Археологические источники и культурогенез. Таксоны высокого порядка в системе понятий археологии каменного века. Тезисы. конференции /ред. В.И.Беляева, А.И.Мурашкин/. СПб., с. 54-57.
- Зубов А.А. 2004. Палеоантропологическая родословная человека. М., Ин-т этнологии и антропологии РАН.
- Лазуков Г.И. 1957. Геология стоянок Костенковско-Борщевского района. // МИА, 59, М.-Л., с.135-173.
- Мелекесцев И.В., Кириянов В.Ю., Праслов Н.Д. 1984. Катастрофическое извержение в районе Флегрейских полей (Италия) - возможный источник вулканического пепла в



- позднеплейстоценовых отложениях Европейской части СССР. // Вулканология и сейсмология, 3, с. 35-44.
- Муравьева А.Н. 2001. Браслеты из погребения мужчины со стоянки Сунгирь. // Материалы исследований Владимиро-Суздальского музея-заповедника. Вып.7. Владимир, с.86-92.
- Павлов П.Ю. 2009а. Стоянка Заозерье – памятник начальной поры верхнего палеолита северо-восточной Европы. // РА, 1. М., 2009, с.5-17.
- Павлов П.Ю. 2009б. Ранняя пора верхнего палеолита на северо-востоке Европы. // Археологические открытия. 1991-2004 гг. Европейская Россия /ред. Н.А.Макаров/. М., с.35-41.
- Павлов П.Ю., Робрукс В., Свендсен Й.-И. 2006. Средний палеолит и ранняя пора верхнего палеолита на северо-востоке Европы. // II Северный Археологический Конгресс (Ханты-Мансийск, 24-30.IX.2006). Доклады /ред. Л.Н.Корякова, П.Ю.Павлов, В.Н.Широков, А.Ф.Шорин/. Екатеринбург, 2006, с. 280-306.
- Пальцева А.Н. 2010. Браслеты из бивня мамонта со стоянки Сунгирь. // Материалы исследований: научно-практическая конференция 13-14.XII.2010. Владимир, с.100-108.
- Панковский В.Б., Гиря Е.Ю., Саблин М.В. 2015. Трасологические критерии отличия предметов первобытного искусства и остатков фауны с естественными видоизменениями. // Stratum plus, 1. Кишинев, с. 169-184.
- Питулько В.В., Павлова Е.Ю., Никольский П.А., Иванова В.В. 2012. Янская стоянка: материальная культура и символическая деятельность верхнепалеолитического населения Сибирской Арктики. // Российский Археологический Ежегодник, 2. СПб, с.33-102.
- Праслов Н.Д., Рогачев А.Н. /ред./ 1982. Палеолит Костенковско-Борщевского района на Дону. 1979-1979. Некоторые итоги полевых исследований. Л.
- Праслов Н.Д., Сулержицкий Л.Д. 1999. Новые данные по хронологии палеолитических стоянок в Костенках на Дону. // Доклады РАН, сер. Геология, т. 365, п. 2, М., с. 236-240.
- Рогачев А.Н. 1955. Погребение древнекаменного века на стоянке Костенки XIV (Маркина гора). // СЭ, 1, с. 29-38.
- Рогачев А.Н. 1957. Многослойные стоянки Костенковско-Борщевского района на Дону и проблема развития культуры в эпоху верхнего палеолита на Русской равнине. // МИА, 59, М.-Л., с.9-134.
- Рогачев А.Н. 1961. Некоторые вопросы стратиграфии и периодизации верхнего палеолита Восточной Европы (о принципе географической стратиграфии при изучении палеолита). // Вопросы стратиграфии и периодизации палеолита. - Труды КИЧП, XVIII, М., с.40-45.
- Синицын А.А. 2000. Нижние культурные слои Костенок 14 (Маркина гора) в контексте проблематики раннего верхнего палеолита. // Stratum plus, 1. Кишинев, с. 125-146.
- Синицын А.А. 2005. Стилистический аспект анализа. Кремневый инвентарь, орнаменты, нательные украшения. // Актуальные вопросы Евразийского палеолитоведения Материалы докладов Международного симпозиума "Заселение первобытным человеком Центральной, Северной и Восточной Азии: археологический и палеоэкологический аспекты" /ред. А.П.Деревянко, М.В.Шуныков/. Новосибирск, с.172-178.
- Синицын А.А. 2009. Новые открытия в Костенках и проблема становления верхнего палеолита в Восточной Европе. // Археологические открытия. 1991-2004 гг. Европейская Россия /ред. Н.А.Макаров/. М., с.42-53.
- Синицын А.А. 2014. Прерывистость и преемственность в палеолите Костенок. // Археология восточноевропейской лесостепи: поиски, находки, проблемы /ред.А.Н.Бессуднов/ (Материалы межрегиональной научной конференции, посвященной 125-летию первых археологических раскопок под эгидой

- Императорской Археологической Комиссии в Липецком крае /бывшем Задонском уезде Воронежской губернии/, прошедшей в г. Липецке 22-24.XIII.2013). – Верхнедонской археологический сборник, вып.6. Липецк (ЛГПУ), с.66-76.
- Синицын А.А., Праслов Н.Д., Свеженцев Ю.С., Сулержицкий Л.Д. 1997. Радиоуглеродная хронология верхнего палеолита Восточной Европы. // Радиоуглеродная хронология палеолита Восточной Европы и Северной Азии. Проблемы и перспективы /ред. А.А. Синицын, Н.Д. Праслов/. СПб., с. 21-66.
- Солдатова Т.Е. 2013. Изделия из органического сырья стоянки Сунгирь в контексте костяных индустрий памятников ранней поры верхнего палеолита Европы. // КСИА, вып. 230, с. 267-275.
- Степанчук В.Н. 2006. Нижний и средний палеолит Украины. – Черновцы. Зелена Буковина. – 463с.
- Степанчук В.М., Коен В.Ю., Герасименко Н.П., Дамблон Ф., Езартс П., Журавльов О.П., Ковалюх М.М., Петрунь В.Ф., Пліхт Й. Ван дер, Пучков П.В., Рековець Л.І., Тернер Х.Г. 2004. Багатощарова стоянка Міра на Срединьому Дніпрі: основні результати розкопок 2000 року. // Кам'яна доба України, вип. 5. Київ, с. 62-98.
- Сулержицкий Л.Д., Петит П., Бадер Н.О. 2000. Радиоуглеродный возраст поселения и обнаруженных погребений. // HOMO SUNGIRENSIS. Верхнепалеолитический человек: экологические и эволюционные аспекты исследования /ред. Т.И. Алексеева, Н.О. Бадер/. М., с. 30-34
- Усик В.І. 2003. Археологічні розкопки палеолітичних стоянок Сокирниця 1 і Шаян 1 у Закарпатті. // Кам'яна доба України, вип. 2. Київ, с. 117-125.
- Усик В.І., Кулаковська Л.В., Монігал К., Герасименко Н.П., Матвіїшина Ж.М., Кононенко О.М., Ковалюх М.М. 2004. Верхній палеоліт Закарпаття. // Кам'яна доба України, вип. 5. Київ, с. 99-111.
- Чабай В.П. 2000. Особенности перехода от среднего в верхнему палеолиту в Крыму. // *Stratum plus*, 1. Кишинев, с. 54-83/
- Шер Я.А., Вишняцкий Л.Б., Бледнова Н.С. 2004. Происхождение знакового поведения. – М.
- Álvarez Fernández E., O. Jöris O. 2008. Personal Ornaments in the Early Upper Paleolithic of Western Eurasia: an Evaluation of the Record. // In: O. Jöris / D.S. Adler (eds.), *Dating the Middle to Upper Palaeolithic Boundary across Eurasia. (Proceedings of Session C57, 15th UISPP, Lisbon, Portugal, September 2006)* /eds. O. Jöris, D.S. Adler/. // *Eurasian Prehistory* 5 (2) (2007), 31-44.
- Bednarik R.G. 2003. A figurine from the African Acheulian. // *Current Anthropology*, vol.44, n.3, p.405-413.
- Bosinski G. 2013. Les précurseurs de l'art aurignacien. // *Memoire de la Societe prehistorique francaise*, LVI, p. 497-511.
- Cârciumaru M., Nițu E.-C., Minodora Țuțuianu- Cârciumaru M. 2010-2011. Témoignages symboliques au Moustérien. // *L'art pléistocène dans le monde / Pleistocene art of the world / Arte pleistoceno en el mundo* /dir. J. Clottes / - Actes du Congrès IFRAO, Tarascon-sur-Ariège, septembre 2010, Symposium "Art mobilier pléistocène". - N° spécial de *Préhistoire, Art et Sociétés, Bulletin de la Société Préhistorique Ariège-Pyrénées*, LXV-LXVI, 2010-2011, CD : p. 1627-1641.
- Cohen V.Yu., Stepanchuk V.N. 1999. Late Middle and Early Upper Paleolithic Evidence from the East European Plain and Caucasus: A New Look at Variability, Interactions, and ransitions. // *Journal of World Prehistory*, vol.13, n.3, p.265-319.
- Cohen V.Y., Stepanchuk V.N. 2000-2001. Middle to Upper Paleolithic transition in the Eastern Europe. // *Préhistoire Européenne*, 16-17. Liège, p.111-132.
- d'Errico F., Vanhaeren M. 2007. Evolution or revolution? New evidence for the origin of symbolic behaviour in and out of Africa. // *Rethinking the human revolution: new behavioural*

- and biological perspectives on the origin and dispersal of modern humans /eds, P.Mellars, K.Boyle, O.Bar-Yosef, Ch.Stringer/. Cambridge, p.275-286.
- Dobrovolskaya M., Richards M.-P., Trinkaus E. 2011. Direct radiocarbon dates for the Mid Upper Paleolithic (Eastern Gravettian) burials from Sungir, Russia. // *Bulletin et Mémoires de la Société d'anthropologie de Paris*, 23 ([DOI 10.1007/s13219-011-0044-4](https://doi.org/10.1007/s13219-011-0044-4)).
- Douka K., Higham T., Sinitsyn A. 2010. The influence of pretreatment chemistry on the radiocarbon dating of Campanian Ignimbrite-aged charcoal from Kostenki 14 (Russia). // *Quaternary Research*, 73, p. 583-687.
- Giaccio, B., Hajdas I., Peresani, M., Fedele, F.G., Isaia, R. 2006. The Campanian Ignimbrite and its relevance for the timing of the Middle to Upper Palaeolithic shift. // *When Neanderthals and Modern Humans Met* /ed. N.J. Conard/. Tübingen Publications in Prehistory, p. 343-375. Tübingen: Kerns Verlag.
- Giaccio B., Isaia R., Fedele F., Di Canzio E., Hoffecker J.F., Ronchitelli A., Sinitsyn A.A., Anikovich M.V., Lisitsyn S.N., Popov V.V. 2008. The Campanian Ignimbrite and Codola tephra layers: two temporal/stratigraphic markers for the Early Upper Palaeolithic in southern Italy and eastern Europe. // *Journal of Volcanology and Geothermal Research*, vol.177, 2008, p.208-226.
- Golovanova L.V., Doronichev V.B., Cleghorn N.E. 2010. The emergence of bone-working and ornamental art in the Caucasian Upper Palaeolithic. // *Antiquity*, vol.84, p. 299-320.
- Hahn J. 1972. Aurignacian signs, pendants and art objects in Central and Eastern Europe. // *World Archaeology*, vol.3, n.3, p.252-256.
- Hahn J. 1977. Aurignacien das ältere Jungpaläolithikum in Mittel- und Osteuropa. // *Fundamenta: A9*. Köln-Wien.
- Hoffecker J.F. 2011. *Landscape of the mind: human evolution and the archaeology of thought*. NY.
- Hoffecker J.F., Holliday V.T., Stepanchuk V.N., Brugère A., Forman S.L., Goldberg P., Tubolzev O., Pisarev I. 2014. Geoarchaeological and bioarchaeological studies at Mira, an Early Upper Paleolithic site in the Lower Dnepr valley, Ukraine. // *Geoarchaeology*, 29, p.61-77.
- Kuzmin Y.V., Burr G.S., Jull A.J.T., Sulerzhitsky L.D. 2004. AMS <sup>14</sup>C age of the Upper Palaeolithicskeletons from Sungir site, Central Russian Plain. // *Nuclear Instruments and Methods in Physics Research*, B 223-224, p.731-734.
- Marom A., McCullagh J.S.O., Higham T.F.G., Sinitsyn A.A., and Robert E. M. Hedges R.E.M. 2012. Single amino acid radiocarbon dating of Upper Paleolithic modern humans. // *PNAS*, 2012, p.1-5. ([www.pnas.org/cgi/doi/10.1073/pnas.1116328109](http://www.pnas.org/cgi/doi/10.1073/pnas.1116328109))
- Marquet J.-C., Lorblanchet M. 2000. Le "masque" moustérien de la Roche-Cotard, Landeais (Indre-et-Loire). // *Paleo*, 12, p.325-338.
- Marquet J.-C., Lorblanchet M. 2003. A Neanderthal face? The proto-figirine from La Roche-Cotard, Langeais (Indre-et-Loire, France). // *Antiquity*, vol.77, n.298, p.661-670.
- McBrearty S, Brooks A.S. 2000. The revolution that wasn't: a new interpretation of the origin of modern human behavior. // *Journal of Human Evolution*, 39, p. 453-563.
- Monigal K. 2006. Transit Lounge of Eastern Europe: Multicultural Crimea during the Late Middle Paleolithic and Early Upper Paleolithic. // *When Neanderthals and Modern Humans Met* /ed. N.Conard/. Tübingen, p.189-211.
- Palma di Cesnola A. 1996. Le Gravettien le plus ancien en Italie. // *XIII Congrès International d'IUSPP*. Forli, 1996. Section 6: The Upper Palaeolithic /eds. A.Palma di Cesnola, A.Montet-White, K.Valoch/, colloquium XII: The origine of the Gravettian. Forli, p.227-235.
- Pavlov P.Yu. 2002. Zaoer'e, un nouveau site du Paléolithique supérieur ancien dans le nord-est de l'Europe. Rapport préliminaire. // *L'Anthropologie*, 106, p.731-743.
- Pavlov P., Roebroeks W., Svendsen J.-I. 2006. The Pleistocene colonization of northeastern Europe: a report on recent research. // *Journal of Human Evolution*, vol.47, p. 3-17.

- Peresani M, Vanhaeren M, Quaggiotto E, Queffelec A, d'Errico F (2013) An Ochered Fossil Marine Shell From the Mousterian of Fumane Cave, Italy. *PLoS ONE* 8(7): e68572. doi:10.1371/journal.pone.0068572
- Pettitt P.B., Bader N.O. 2000. Direct AMS radiocarbon dates for the Sungir Mid Upper Palaeolithic burials. // *Antiquity*, vol. 74, n. 284, p. 269-270.
- Pitulko V.V., Pavlova E.Y., Nikolskiy P.A., and Varvara V. Ivanova V.V. 2012. The oldest art of the Eurasian Arctic: personal ornaments and symbolic objects from Yana RHS, Arctic Siberia. // *Antiquity*, vol.86, n.333, p.642-659.
- Praslov N.D., Soulerjytsky L.D. 1997. De nouvelles données chronologiques pour le paléolithique de Kostienki-sur-Don. // *Préhistoire Européenne*, vol.11, Liège, p.133-143.
- Pyle D.M., Ricketts G.D., Margari V., van Andel T.H., Sinitsyn A.A., Praslov N.D., Lisirsyn S.2006. Wide dispersal and deposition of distal tephra during the Pleistocene 'Campanian Ignimbrite/Y5' eruption, Italy. // *Quaternary Science Review*, 25 (2006), p.2713-2728.
- Sinitsyn A.A. 1993. Les niveaux aurignaciens de Kostienki 1. // *L'Aurignacien en Europe et au Proche-Orient. - Actes du XII Congrès de l'UISPP (Bratislava, 1991)*. Bratislava, p. 242-259
- Sinitsyn A.A. 1996. Kostenki 14 (Markina gora): data, problems, and perspectives. // *Préhistoire Européenne*, vol.9. Liège, p.273-313.
- Sinitsyn A.A. 2003a. A Palaeolithic 'Pompeii' at Kostenki, Russia. // *Antiquity*, vol. 77, p. 9-14.
- Sinitsyn A.A. 2003b. The most ancient sites of Kostenki in the context of the Initial Upper Paleolithic of northern Eurasia. // *The Chronology of the Aurignacian and of the Transitional Technocomplexes. Dating, Stratigraphies, Cultural Implications (Proceedings of Symposium 6.1 of the XIV-th Congress of the UISPP) /eds. J.Zilhao, F.d'Errico/ - Trabalhos de Arqueologia*, 33. Lisboa, p.89-107.
- Sinitsyn A. 2007. Réflexion sur la parure. De l'Atlantique à l'Oural. // *Chasseurs-cueilleurs. Comment vivaient nos ancêtres di Paléolithique supérieur. Méthodes d'analyse et d'interprétation en Préhistoire /ed. S.A. de Beaune/*. Paris, p.209-220.
- Sinitsyn A.A. 2010-2011. Figurative and decorative art of Kostenki: chronological and cultural differentiation. // *L'art pléistocène dans le monde / Pleistocene art of the world / Arte pleistoceno en el mundo /dir. J. Clottes / - Actes du Congrès IFRAO, Tarascon-sur-Ariège, septembre 2010, Symposium "Art mobilier pléistocène". - N° spécial de *Préhistoire, Art et Sociétés, Bulletin de la Société Préhistorique Ariège-Pyrénées*, LXV-LXVI, 2010-2011, CD: p. 1339-1359.*
- Sinitsyn A.A. 2014. L'Europe orientale. // *Néandertal/Cro-Magnon. La rencontre (dir. M.Otte)*. Errance. Arles, p.189-220.
- Soressi M., d'Errico F. 2007. Pigments, gravures, parures: les comportements symboliques controversés des Néandertaliens. // *Les Néandertaliens: biologie et cultures /eds. B.Vandermeersch, B.Maureille/*, CTHS (Documents préhistorique, 23), Paris, pp. 297-309.
- Taborin Y. 2004. Langage sans parole. La parure aux temps préhistorique. Paris.
- Teyssandier N. 2008. Revolution or evolution: the emergence of the Upper Paleolithic in Europe. // *World Archaeology*, vol.40, n.4, p.493-519.
- Usik V.I., Monigal K., Kulakovska L.V. 2003. Transcarpathians: new investigations, new data. - *Stone age at Ukraine (Kamiana doba Ukraini)*, vol. 4. Kïiv: 247-255.
- Usik V.I., Monigal K., Kulakovska L.V. 2006. New perspectives on the Transcarpathian Middle to Upper Paleolithic Boundary. In: *When Neanderthals and Modern Humans Met / ed. N.Conard/*. Tübingen, p.213-232.
- Vanhaeren M., d'Errico F. 2006. Aurignacian ethno-linguistic geography of Europe revealed by personal ornaments. // *Journal of Archaeological Science*, vol. 33 p. 1105-1128.
- Vishnyatsky L.B., Nehoroshev P.E. 2004. The Beginning of the Upper Paleolithic on the Russian Plain. // *The Early Upper Paleolithic beyond Western Europe /eds. P.J Brantingham, S.L. Kuhn, K. W. Kerry/*. University of California Press. Berkeley, Los Angeles, London, p. 80-96.



- White R. 1999. Intégrer la complexité sociale et opérationnelle: la construction matérielle de l'identité sociale à Sungir. // Préhistoire d'os. Recueil d'études sur l'industrie osseuse préhistorique /ed. H.Camps-Fabrer/
- White, R. 2003. Prehistoric Art: The Symbolic Journey of Humankind. New York.
- Zilhão, J. 2006. Aurignacian, behavior, modern. Issues of definition in the emergence of the European Upper Palaeolithic. // Towards a Definition of the Aurignacian /eds. O.Bar-Yosef, J.Zilhão/. (Proceedings of the Symposium held in Lisbon, Portugal, 25-30.VI.02.) – Trabajos de Arqueologia, 45. Lisboa, 2006, p. 53-69.
- Zilhão J. 2007. The emergence of ornaments and art: an archaeological perspective on the origins of "Behavioral Modernity". // Journal of Archaeological Research, vol.15, p.1-54 (DOI 10.1007/s10814-006-9008-1).
- Zilhão J. 2012. Personal ornaments and symbolism among the Neanderthals. // Developments in Quaternary Sciences, vol.16, p.35-49 ( <http://dx.doi.org/10.1016/B978-0-444-53821-5.00004-X> ).
- Zilhão J. 2013. Neandertal-Modern Human Contact in Western Eurasia: Issues of Dating, Taxonomy, and Cultural Associations. // Dynamics of Learning in Neanderthals and Modern Humans /ed. T.Akazawa /, Vol. 1: Cultural Perspectives, Replacement of Neanderthals by Modern Humans Series, p. 21-57 ( DOI 10.1007/978-4-431-54511-8\_3,).