

МИНИСТЕРСТВО ОБРАЗОВАНИЯ И НАУКИ РФ
ФЕДЕРАЛЬНОЕ ГОСУДАРСТВЕННОЕ БЮДЖЕТНОЕ ОБРАЗОВАТЕЛЬНОЕ УЧРЕЖДЕНИЕ
ВЫСШЕГО ОБРАЗОВАНИЯ
«ЛИПЕЦКИЙ ГОСУДАРСТВЕННЫЙ ПЕДАГОГИЧЕСКИЙ УНИВЕРСИТЕТ
ИМЕНИ П.П. СЕМЕНОВА-ТЯН-ШАНСКОГО»
ГРУППА КОМПАНИЙ «ЧЕРНОЗЕМЬЕ»
ЛИПЕЦКАЯ ОБЛАСТНАЯ НАУЧНАЯ ОБЩЕСТВЕННАЯ
ОРГАНИЗАЦИЯ «АРХЕОЛОГ»

ВЕРХНЕДОНСКОЙ АРХЕОЛОГИЧЕСКИЙ СБОРНИК

Выпуск 8

Липецк 2017

УДК 902/904 (082)
ББК 63.4я43
В 36

Печатается по решению кафедры отечественной и всеобщей истории
ФГБОУ ВО «Липецкий государственный педагогический университет
имени П.П. Семенова-Тян-Шанского».

Протокол №10 от 29 мая 2017 г.

Редакционная коллегия:

А.Н. Бессуднов (отв. редактор), Н.Е. Чалых (отв. секретарь)

Редакционный совет:

А.Н. Голотвин (председатель), А.В. Ерохин, И.Е. Бiryюков

Рецензенты:

г.и.н., проф. А.А. Выборнов (Самарский государственный социально-педагогический университет)

г.и.н., проф. В.В. Ставицкий (Пензенский государственный университет)

Верхнедонской археологический сборник / отв. ред. А.Н. Бессуднов. — Липецк:
В 36 ЛГПУ имени П.П. Семенова-Тян-Шанского, 2017. — Выпуск 8. — 284 с.: ил.

ISBN 978-5-88526-884-4

Настоящее издание посвящено 60-летию юбилею заведующего отделом археологии эпохи Великого переселения народов и раннего Средневековья Института археологии РАН, доктора исторических наук Обломского Андрея Михайловича. В первую часть сборника, отражающего различные стороны жизненного и научного становления юбиляра, включены воспоминания, заметки, эссе, стихотворные чествования родных, друзей, учеников, коллег, дополненные снимками разных лет, сопровождающих как публикуемые текстовые материалы, так и собранные в отдельный фотоальбом. Другая составляющая издания представлена научными публикациями по итогам изучения археологических источников Северной Евразии. Отдельные статьи посвящены истории археологии. При этом, конечно же, основная часть публикаций связана с древностями Раннего Средневековья Восточной Европы и, в частности, — Центрального Черноземья — в последние десятилетия территории научного интереса юбиляра.

Издание предназначено специалистам-археологам, историкам, учителям истории, искусствоведам, аспирантам, магистрам, студентам, краеведам. Также оно будет интересно и полезно широкому кругу читателей, интересующихся археологическим наследием нашей страны.

Публикуется в авторской редакции.

Финансирование издания осуществлено за счет средств группы компаний «Черноземье»

УДК 902/904 (082)
ББК 63.4я43
В 36

© ФГБОУ ВО «Липецкий государственный педагогический университет имени П.П. Семенова-Тян-Шанского», 2017
© Группа компаний «Черноземье», 2017

ISBN 978-5-88526-884-4

Содержание

| | |
|--|-----------|
| От редакции | 7 |
| СЛОВО О ЮБИЛЯРЕ | 8 |
| Вера Обломская | 8 |
| Иван Обломский, старший сын | 10 |
| Михаил Обломский, младший сын | 12 |
| Анна Коврига | 13 |
| Инна Раскина | 15 |
| Аля Шеверева Экспедиция. взгляд снизу | 20 |
| © 2017 Д.В. Акимов Наставник | 22 |
| © 2017 А.Н. Бессуднов Слово об ученом и друге | 25 |
| © 2017 И.Е. Бирюков Земляк | 29 |
| © 2017 М.В. Любичев Несколько встреч с юбиляром | 33 |
| © 2017 Н.Б. Моисеев Исследования А.М. Обломского в Тамбовской области | 36 |
| © 2017 В.В. Приймак Курочка-1. Из экспедиционных историй | 39 |
| © 2017 А.Н.Сорокин К 60-летию А.М. Обломского | 41 |
| © 2017 Г.Ю. Стародубцев А.М. Обломский и курская археология 1980 – начала 1990-х гг. | 42 |
| © 2017 С.П. Щавелёв Почему Стива? | 47 |
| © 2017 О.А. Горяйнов Мемуар про А.М. Обломского, человека и парохода, основанный на реальных событиях, хоть и не без некоторых допущений | 50 |
| ИССЛЕДОВАНИЯ ПАМЯТНИКОВ РАННЕГО СРЕДНЕВЕКОВЬЯ | 54 |
| © 2017 Д.В. Акимов, И.Е. Бирюков, Г.Л. Земцов, А.Г. Яблоков Тюнинское селище под Задонском на Верхнем Дону | 54 |
| © 2017 В.С. Аксёнов «Дополнительный» набор украшений из раннесредневековых катакомб верхне-салтовского могильника – попытка интерпретации | 65 |
| ©2017 А.З. Винников, М.В. Цыбин Славянское городище у «Михайловского кордона» на р. Воронеж | 80 |

| | |
|---|------------|
| © 2017 А.Н. Голотвин, А.А. Бессуднов, И.Е. Бирюков, А.А. Иншаков Многослойное поселение Яблоново 4 на Верхнем Дону | 94 |
| © 2017 Г.Л. Земцов, И.Е. Бирюков, В.О. Гончаров Археологическое изучение городища Подгорное (раскопки 2014 г.) | 121 |
| © 2017 г. А. Ю. Колесникова, И. В. Зиньковская О стилистических особенностях треугольных фибул круга выемчатых эмалей | 132 |
| © 2017 И.Л. Кызласов Разновидности пира (археолого-эпиграфические данные) | 144 |
| © 2017 В.В. Приймак К изучению последствий этнокультурного перелома на Левобережье Днепра и в подонье | 151 |
| © 2017 Ю.Д. Разуваев, И.А. Козмирчук Материалы гуннского времени с городища у с. Верхнее Казачье на Острой Луке Дона (раскопки 2015 г.) | 156 |
| © 2017 В.В. Сидоров Классификация городищ как отражение социальной структуры общества. | 162 |
| © 2017 Г.Ю. Стародубцев, А.В. Зорин Славянский языческий жертвенный комплекс на городище Царский Дворец | 170 |
| © 2017 А.А. Чубур Горизонт древностей Полужье – Почеп на многослойном поселении Курово 7 | 180 |
| © 2017 Е.А. Шинаков Еще раз об «альтернативном» восточнославянском предгосударственном образовании X в. (по данным археологии и нумизматики) | 193 |
| АРХЕОЛОГИЧЕСКИЕ ИССЛЕДОВАНИЯ В ЦЕНТРАЛЬНОМ ЧЕРНОЗЕМЬЕ | 209 |
| © 2017 А.Н. Бессуднов, Е.Ю. Захарова «Оксюзово городище» в письменной традиции и исследованиях археологов. | 209 |
| © 2017 Н.Б. Моисеев Палеонтологическая коллекция мамонтовой фауны в Тамбовском областном краеведческом музее. | 217 |
| © 2017 Р.В. Смольянинов, А.Н. Бессуднов, А.С. Желудков, А.А. Куличков, Е.С. Юркина, Е.Ю. Яниш Поселение Васильевский Кордон 27 на р. Воронеж. Материалы эпохи энеолита | 229 |
| © 2017 Н.А. Тропин Мир повседневных вещей зажиточного ельчанина второй половины XVII – начала XVIII веков | 245 |
| © 2017 С.П. Щавелев Порубежники Московского государства – искатели кладов (случайные находки древностей и магическая «археология» на рубеже Средневековья и Нового времени) | 255 |
| ФОТОАЛЬБОМ | 266 |
| ИНФОРМАЦИЯ ОБ АВТОРАХ. | 280 |
| Список сокращений | 282 |

МНОГОСЛОЙНОЕ ПОСЕЛЕНИЕ ЯБЛОНОВО 4 НА ВЕРХНЕМ ДОНУ

© 2017 А.Н. Голотвин, А.А. Бессуднов, И.Е. Бирюков,
А.А. Иншаков

Статья посвящена публикации результатов раскопок 2011 г. многослойного поселения Яблоново 4 (Краснинский район Липецкой области). Анализируются материалы верхнего палеолита, эпохи бронзы, городецкой культуры, позднеримского времени и эпохи русского Средневековья. Все изученные объекты связаны либо с усадьбой стационарного поселка III–IV вв. н.э. (тип памятников Каширка-Седелки), либо с остатками хозяйственных построек небольшого хутора XIII – начала XV вв.

Ключевые слова: поселение, эпоха верхнего палеолита, позднеримское время, эпоха русского Средневековья.

Одной из уникальных природных территорий Липецкой области является урочище «Плющань» (заповедник «Галичья Гора») – участок правого берега р. Дон в месте впадения одноименного ручья. В 1,6 км к юго-востоку от него располагается поселение Яблоново 4, получившее свое название по близлежащему населенному пункту с. Яблоново. Памятник занимает склон надпойменной террасы высотой 6–10 м над уровнем реки. Перепад высот с юга на север составляет до 10 м. Центральная часть объекта занята линиями трубопроводов и их инфраструктурой. Поверхность задернована, частично распахивается. Размеры памятника – 600х150–200 м (площадь 131 541 кв. м) (рис. 1, 2).

Любопытна топография этого участка. Река делает изгиб, в результате чего образовался выступ (около 3 км) – достаточно пологий склон террасы, плавно переходящий в обширную пойму. С севера и юга он ограничен балками, за которыми крутизна берега резко увеличивается. Эта территория относится к зоне распространения известняков, поэтому долины рек, оврагов и балок глубоко вдаются в поверхность, часто имеют высокие берега. Небольшие реки и водоносные балки отличаются нешироким руслом, слабо выраженной поймой и хорошо развитой овражно-балочной системой.

На северной окраине этого изгиба и располагается поселение Яблоново 4, упирающееся своей северной границей в безымянную балку

(рис. 1). Открыто поселение в 2009 г. при обследовании участка реконструкции нефтепродуктопровода. В ходе разведочных работ выявлены материалы эпохи бронзы (первая половина II тыс. до н.э.), городецкой культуры раннего железного века (I тыс. до н.э.), позднеримского времени (III–IV века н.э., памятники типа Каширка-Седелки), эпохи русского Средневековья (XIII–XV вв.), Нового времени (XVIII–XIX вв.) (Голотвин, Бирюков, 2011. С. 47–48). В 2011 г. в зоне строительства проведены археологические раскопки (Голотвин, 2012а; 2012б). В 2012 г. в связи с новыми работами по реконструкции трубопроводов возникла необходимость в уточнении границ и характера культурного слоя памятника. Исследования (заложено 3 шурфа) подтвердили ранее установленные параметры поселения (Голотвин, 2015. С. 108–111). Спасательные раскопки экспедиции НП «Южархеология» (вскрыто 9750 кв. м) показали слабо насыщенный культурный слой, содержащий немногочисленные материалы палеолита, эпохи бронзы, городецкой культуры и позднеримского времени. С последним периодом связано несколько хозяйственных ям и построек (Орленко, 2014).

Настоящая работа посвящена публикации результатов раскопок 2011 г. Из 2 заложенных на месте строительства раскопов культурный слой зафиксирован только в раскопе 1 (площадью 257 кв. м). Он был разбит на склоне террасы (рис. 2–3). В связи с тем, что культурный слой нарушен распашкой, а также вследствие

сползания грунта из-за перепада высот (около 2 м), он вскрывался пластами мощностью 0,2 м. Однако объекты и примыкающие к ним участки разбуривались по 0,1 м.

Мощность культурного слоя в раскопе 1 с юга на север возрастает от 0,4 до 1,3 м. Верхнюю часть напластований составляет слой темно-коричневого чернозема мощностью 0,2–0,45 м. Практически весь этот слой нарушен распашкой, покрыт небольшим слоем дерна. Ниже следует темно-коричневый суглинок, толщина которого колеблется от 0,05 до 0,4 м. В северной части под черноземом идет серая супесь, максимальная мощность которой достигает 0,4 м. Под ней, в свою очередь, следует слой темно-серой гумусированной супеси, также возрастающий в северном направлении (до 0,55 м). Материк – светло-коричневый суглинок. Какого-либо археологического смысла в этом делении проследить не удалось, видимо, оно является результатом почвообразования и склоновых процессов. Кроме того, и культурный слой, и поверхность материка испещрены полосами от нор и ходов землеройных животных (рис. 4).

В результате раскопок 2011 г. получены материалы, которые дают важную информацию

для характеристики историко-культурных процессов, протекавших на Верхнем Дону.

К наиболее ранним находкам относится многочисленный кремневый инвентарь каменного века, часть из которого может быть датирована эпохой верхнего палеолита (20–10 тыс. л.н.) (рис. 5).

Всего с памятника происходит 7 предметов из кремня:

– медиальная часть пластинки (№ 9, пл. 2А, кв. 16, -376) правильной трапециевидной формы из черного мелового патинизированного кремня. Огранка дорсальной поверхности скола – продольная однонаправленная. Края пластины покрыты мелкими выщерблинами и зазубринами, предположительно появившимися в процессе утилизации. Вполне вероятно, пластинка использовалась в качестве вкладышевого орудия. Длина – 37 мм, ширина – 12 мм, толщина – 3 мм (рис. 5: 2);

– проксимальная часть пластинки (№ 12, пл. 2, кв. 5, -340) с попеременной ретушью по одному краю из светло-коричневого валунного полосатого кремня с участком меловой корки. Заготовка узкая: ширина – 12 мм, длина фрагмента – 34 мм, толщина – 4 мм. Огранка пластины – продольно-подперекрестная; сохрани-

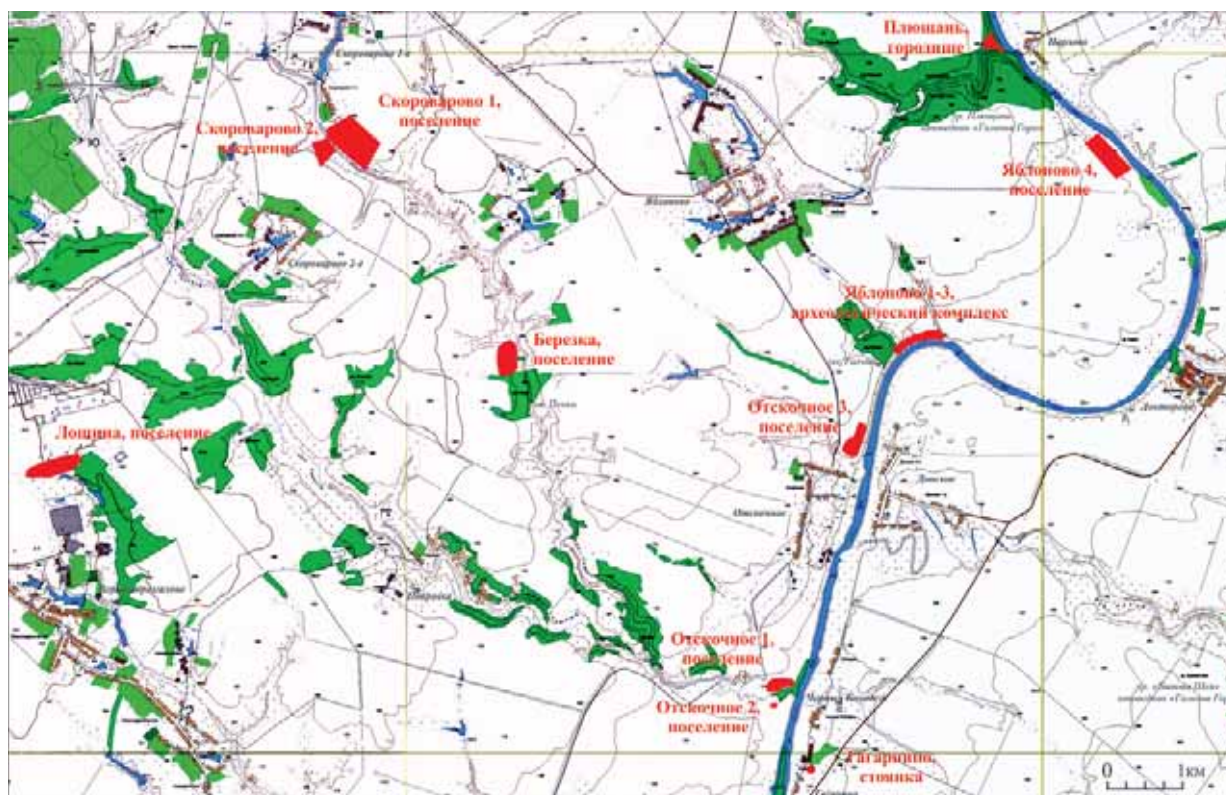


Рис. 1. Карта расположения объектов археологического наследия в округе поселения Яблонь 4

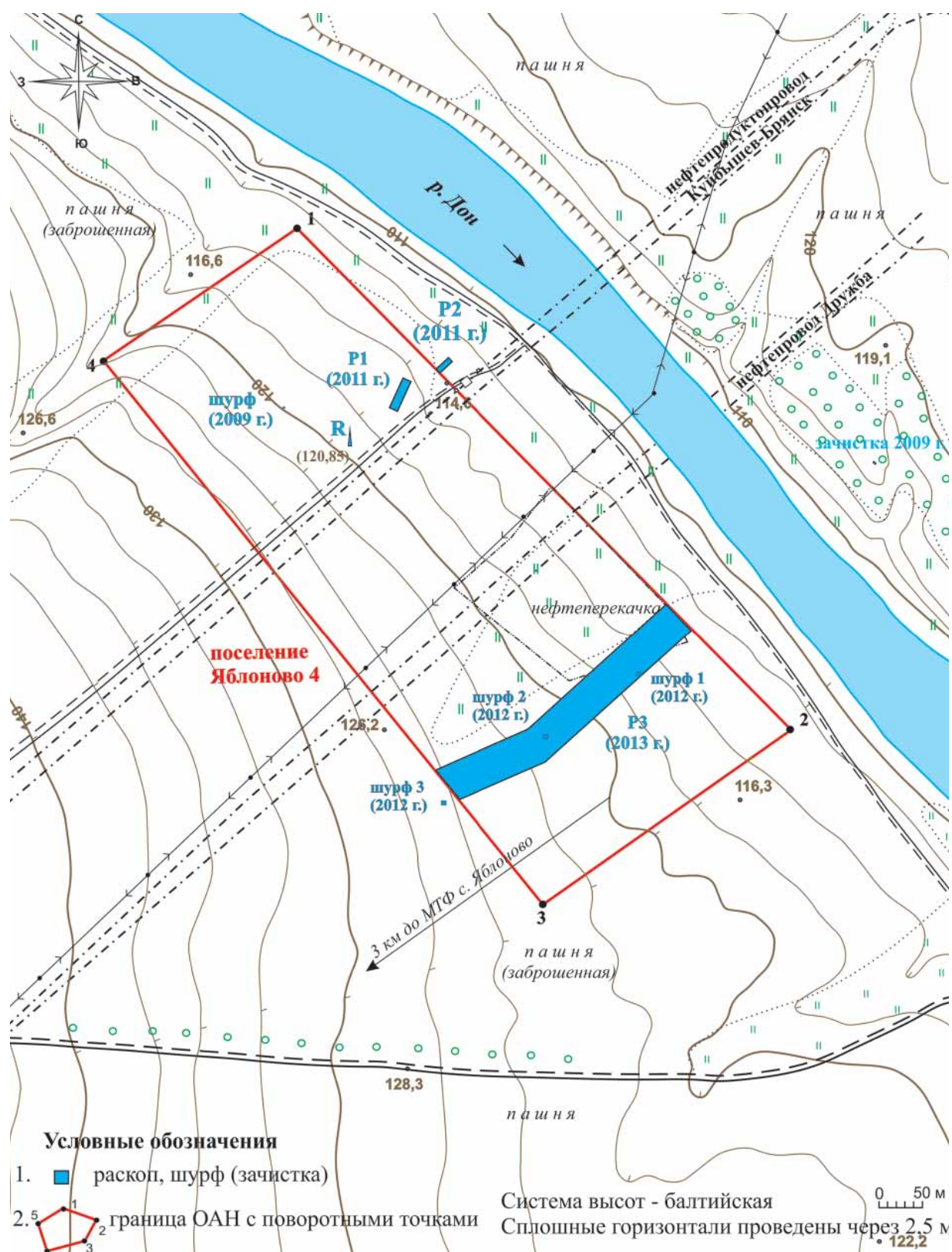
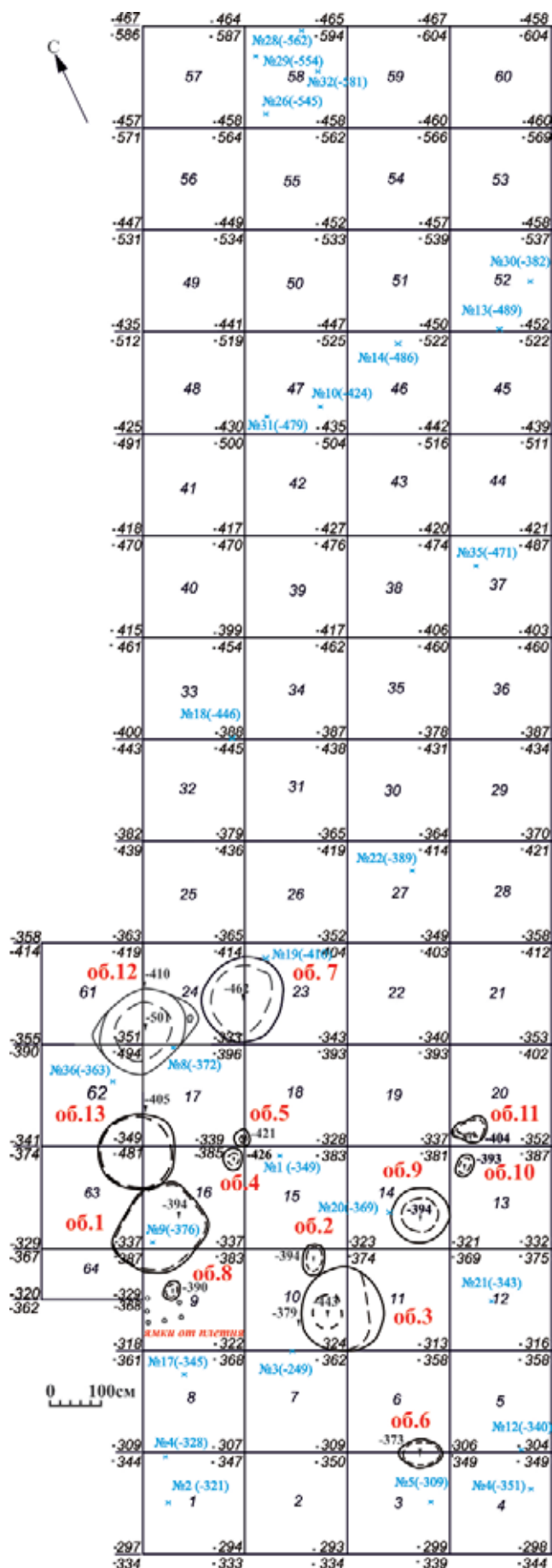


Рис. 2. Топографический план поселения Яблоново 4



лась точечная ударная площадка. В профиль заготовка имеет небольшой изгиб (рис. 5:3);

– массивный скол выравнивания фронта скальвания (№ 15, пл. 4, об. 3, -412) из серо-коричневого полосатого кремня подтреугольной в сечении формы. Дорсальная поверхность имеет мелкие негативы, которые наносились с целью выравнивания поверхности скальвания. Широкая площадка подправлена одним сколом; её кромка слегка редуцирована. Длина – 36 мм, ширина – 24 мм, толщина – 15 мм (рис. 5:1);

– мелкий дистальный фрагмент пластины (№ 16, пл. 3, об. 3, -392) из черного мелового кремня, покрытого легкой патиной (пatina расположена преимущественно на гранях и краях пластины) подтрапещиевидной формы. Огранка дорсальной поверхности скола – продольная однонаправленная. Длина – 14 мм, ширина – 14 мм, толщина – 2 мм (рис. 5: 6);

– крупный обломок темно-коричневого валунного кремня (№ 20, пл. 3, об. 9, -369) с карбонатной коркой на одной стороне, на нем фиксируются единичные сколы (рис. 5: 7);

– проксимальная часть пластины (№ 32, пл. 5, кв. 58, -581) черного мелового кремня высокого качества (без патины). Ударная площадка гладкая, подправленная одним сколом, скошена вправо. Прослеживается редуцирование кромки площадки. На вентральной части пластины наблюдается негатив мелкого изъянца, свидетельствующий о сильном ударе, вероятно, при помощи жесткого отбойника. По краям заготовки присутствуют мелкие выщерблены и заломы от утилизации (рис. 5: 5);

– обломок скребка на пластине (№ 37, пл. 3, об. 6, -357) полупрозрачного мелового кремня с легкой патиной. Орудие представлено лезвийной частью. Судя по фрагменту, края заготовки расширились к рабочей части. Лезвие слегка скошенное, имеет слабо-выпуклую форму. Один край покрыт мелкой регулярной ретушью, другой – мелкой при-тупливающей ретушью. Возможно, орудие использовалось и сломалось в рукояти.

Рис. 3. Раскоп 1. Нивелировочный план с указанием индивидуальных находок и объектов

Длина (по оси скалывания) – 12 мм, ширина – 18 мм, толщина – 5 мм (рис. 5: 4).

Коллекция не содержит диагностических форм и может датироваться широким хронологическим диапазоном от позднего палеолита до эпохи бронзы. Вероятнее всего, обнаруженные предметы разновременны, однако стоит обратить внимание на наличие фрагментов пластин из мелового кремня, покрытого легкой патиной. Несмотря на то, что патинизация мелового кремня скорее отражает физико-химические условия залегания изделия, чем его относитель-

ный возраст (Ковнурко, 1971), традиционно находки таких предметов в бассейне Верхнего Дона ассоциируется как минимум с до- или раннеголоценовым временем (Бессуднов А.Н., 1997; 2004; 2007). Следует отметить, что, по крайней мере, для Верхнего Дона этот признак можно считать вполне надежным. В материалах стратифицированной палеолитической стоянки Гагарино, расположенной всего в 9 км к юго-западу от Яблоново 4, все изделия из мелового кремня покрыты патиной (Тарасов, 1979; А.Б. – личное знакомство с коллекцией). Такая же си-

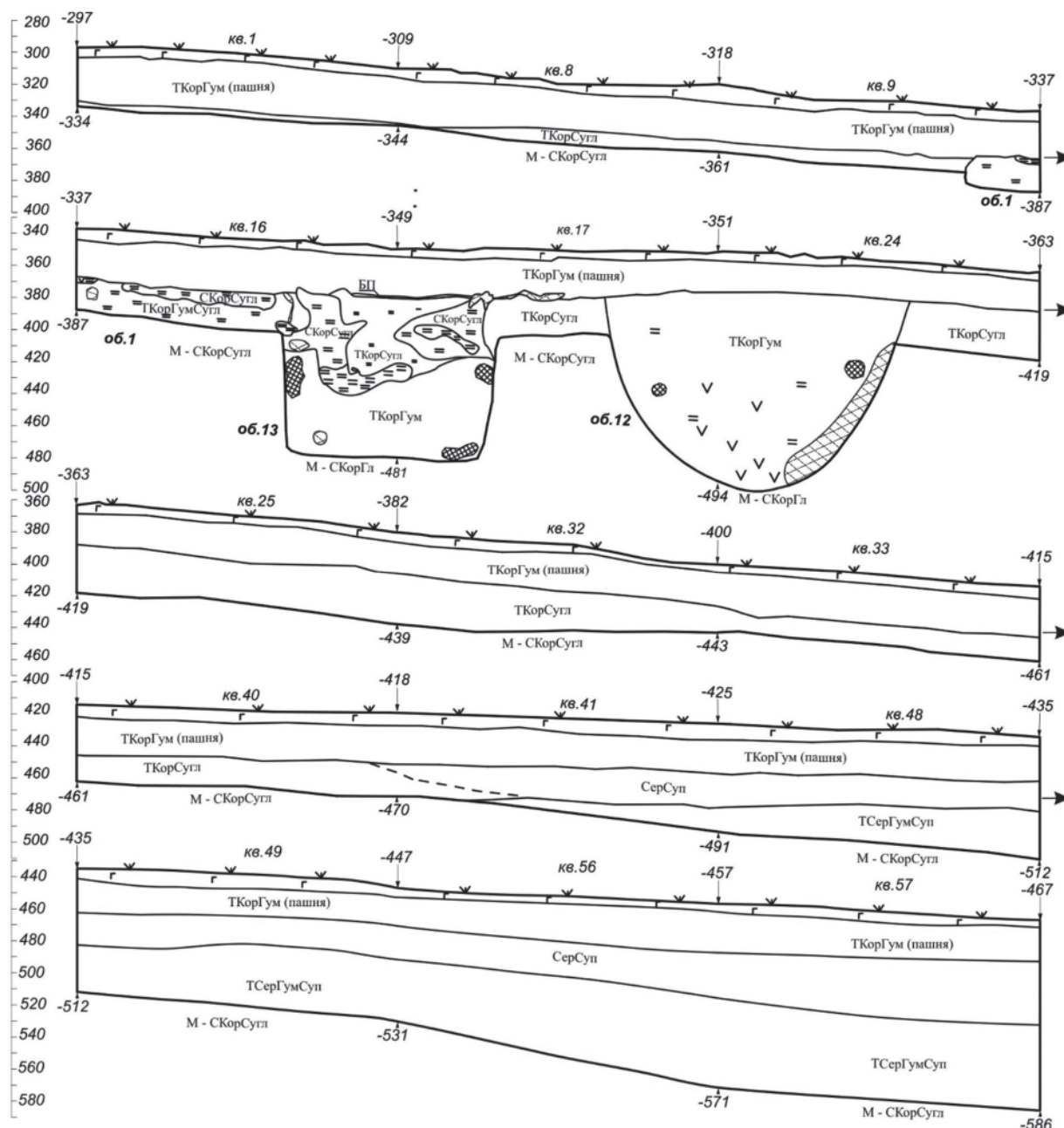


Рис. 4. Раскоп 1. Профиль западной стенки



Рис. 5. Находки из кремня

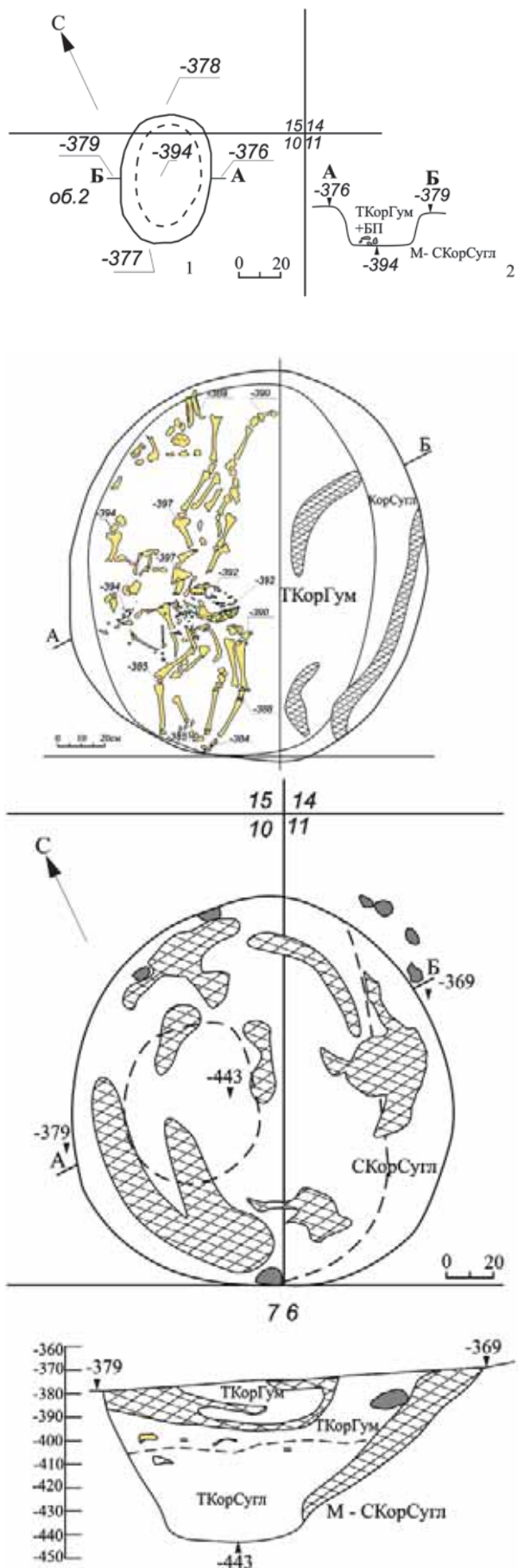


Рис. 6. Объект 2. План и профиль

туация прослеживается в относительно небольших коллекциях стоянок Замятино 14, Ксизово 16, Масловка, Иволга, которые можно отнести к поздней поре верхнего палеолита (Бессуднов А.А., 2013).

Развитое пластинчатое расщепление также является характерной чертой верхнепалеолитической эпохи верхнедонского региона в сравнении с раннемезолитическими комплексами, где преобладают отщеповое расщепление и ориентация на местную сырьевую базу (Бессуднов А.Н., 1997). Само использование импортного мелового высококачественного кремня (вероятно, оскольского или донецкого), позволяющего получать крупные пластинчатые заготовки, может считаться свидетельством особого поведения верхнепалеолитических коллективов на рассматриваемой территории (Бессуднов А.А., 2013).

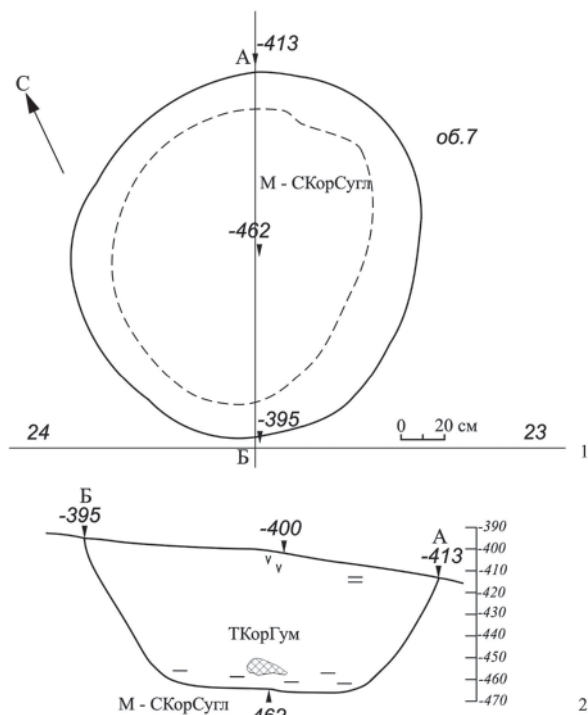
Таким образом, обнаружение пластин из черного мелового патинизированного кремня на исследованной площади памятника Яблоново 4 может свидетельствовать о кратковременном пребывании на этом месте людей верхнепалеолитического времени. Несмотря на немногочисленность изделий и отсутствие диагностичных форм, материалы памятника, наряду с коллекциями расщепленного кремня палеолитического облика из других пунктов (Тарасов, 1996; Бессуднов А.Н., 2004; Бессуднов А.А. 2007; 2013; Бессуднов и др., 2017 и др.), позволяют констатировать активное освоение бассейна Верхнего Дона в палеолитическую эпоху.

Посещали данную территорию и скотоводы эпохи бронзы. Об этом свидетельствуют единичные фрагменты катакомбной и абашевской керамики, обнаруженные в ходе разведки и в раскопе 2013 г. (Орленко, 2014), а также материалы абашевской и срубной культур, происходящие с археологического комплекса Яблоново 1–3 (Матвеева, 1972. С. 7–10; 1984. С. 14) и поселения Лощина (Земцов, 2002. С. 39–41) (рис. 1).

Следующий этап заселения связан с функционированием поселка *городецкой культуры* (2-я половина I тыс. до н.э.), традиционно ото-

Рис. 7. Объект 3. 1. После зачистки основания 3 пласта. 2. После выборки. 3. Профиль

Рис. 8. Объект 7. План и профиль



жествляемой с финно-угорским населением лесной и лесостепной зон Окско-Донского междуречья. Отличительной чертой данной археологической культуры является керамика – горшки, с оттисками штампа в виде «рогожки» и текстильным орнаментом. Керамика этого времени также немногочисленна, к ней могут быть отнесены некоторые невыразительные стенки лепных сосудов (Голотвин, 2015; Орленко, 2014). Скорее всего, поселение Яблоново 4 входило в округу городища «Плющань» (Матвеева, 1984. С. 14–15; Голотвин, 2015. С. 228), которое располагается к северу от поселения (рис. 1). Видимо, частью этой округи являлось и поселение Березка (Голотвин, Бирюков, 2011. С. 44–45).

В позднеримское время (III–IV вв. н.э.) на Верхнем Дону появились раннеславянские племена, за памятниками которых закрепилось название – «тип Каширка-Седелки» (Бессуднов, Обломский, 1995). На поселении Яблоново 4 в 2011 г. удалось изучить часть усадьбы этого времени.

Из 13 изученных объектов к этому времени точно относятся 4 хозяйственные ямы. Культурно-хронологическая принадлежность некоторых столбовых ям однозначно не определяется.

Объект 2 – столбовая яма, прослежена с уровня 2-го пласта. Общая глубина – 0,18 м. В плане – овальная. Размеры по верхнему краю 0,4x0,6 м, по дну – 0,3x0,43 м. Стенки – близкие к отвесным. Заполнение представляло собой темно-коричневый чернозем с белым намывным песком и мелкими камнями (рис. 3, 6). Находки – 1 лепная стенка и фрагмент обмазки.

Объект 3 – хозяйственная яма, прослежена с уровня пласта 2а. Общая глубина с уровня материка (-369–379) – 0,64–0,74 м. В плане – округлая. Диаметр по верхнему краю около 1,6 м, по дну – 0,6x0,7 м. Западная и южная стенки более пологие, чем северная и восточная. Заполнение сильно нарушено кротовинами, тем не менее можно выделить два слоя – верхний, темно-коричневый чернозем, нижний, темно-коричне-

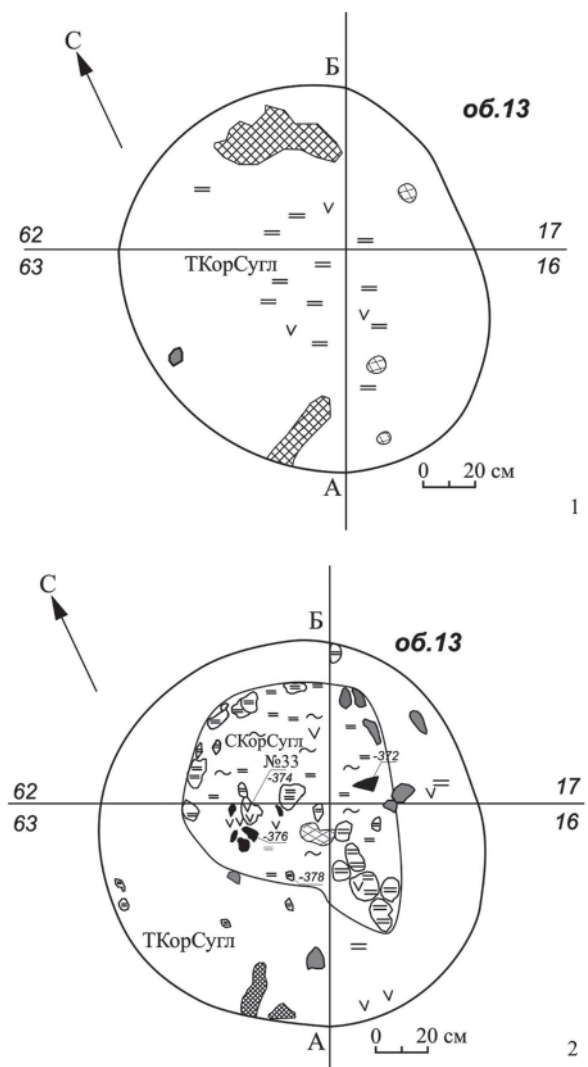


Рис. 9. Объект 13. 1. После зачистки основания пласта 2б. 2. После зачистки основания пласта 3а

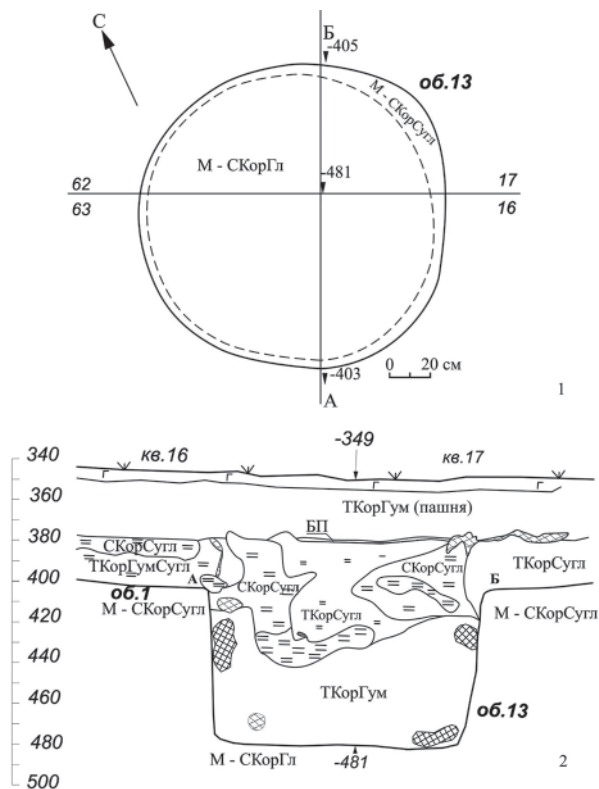


Рис. 12. Объект 13. 1. После выборки и зачистки по материке. 2. Профиль

печины (остатки сброшенного в яму очага) и обмазки. Под ним идет слой темно-коричневого чернозема (0,4–0,65 м).

Остатки очага в плане наиболее четко читались на уровне пласта 3а. Они представляли собой пятно жженого слоя, неправильной подокруглой формы (0,8х0,8/1 м), смещенное к северному краю ямы. Хорошо фиксировались остатки очага и при зачистке пластов 3б, 4а, 4б. Жженный слой представлял собой более светлый суглинок, насыщенный крупными фрагментами обмазки, угольками, золой, керамикой, костями, отдельными камнями (рис. 3, 9–12). Из него происходит достаточно представительная коллекция лепной, лощеной и гончарной керамики (рис. 13–15; 16: 1, 3; 17: 1–4, 7) и большинство выявленных на поселении *индивидуальных находок* этого времени. Рассмотрим последние подробнее.

Калачевидное глиняное грузило (№ 24+27, пл. 3б, об. 13, -414, -417). Предмет имеет диаметр около 17 см, центральное отверстие – около 6 см. В сечении округлой формы (d – около 8 см). Еще один обломок, возможно, от него же, происходит из слоя (рис. 18: 1–2). В слое же выявлен ещё один экземпляр *калачевидного*

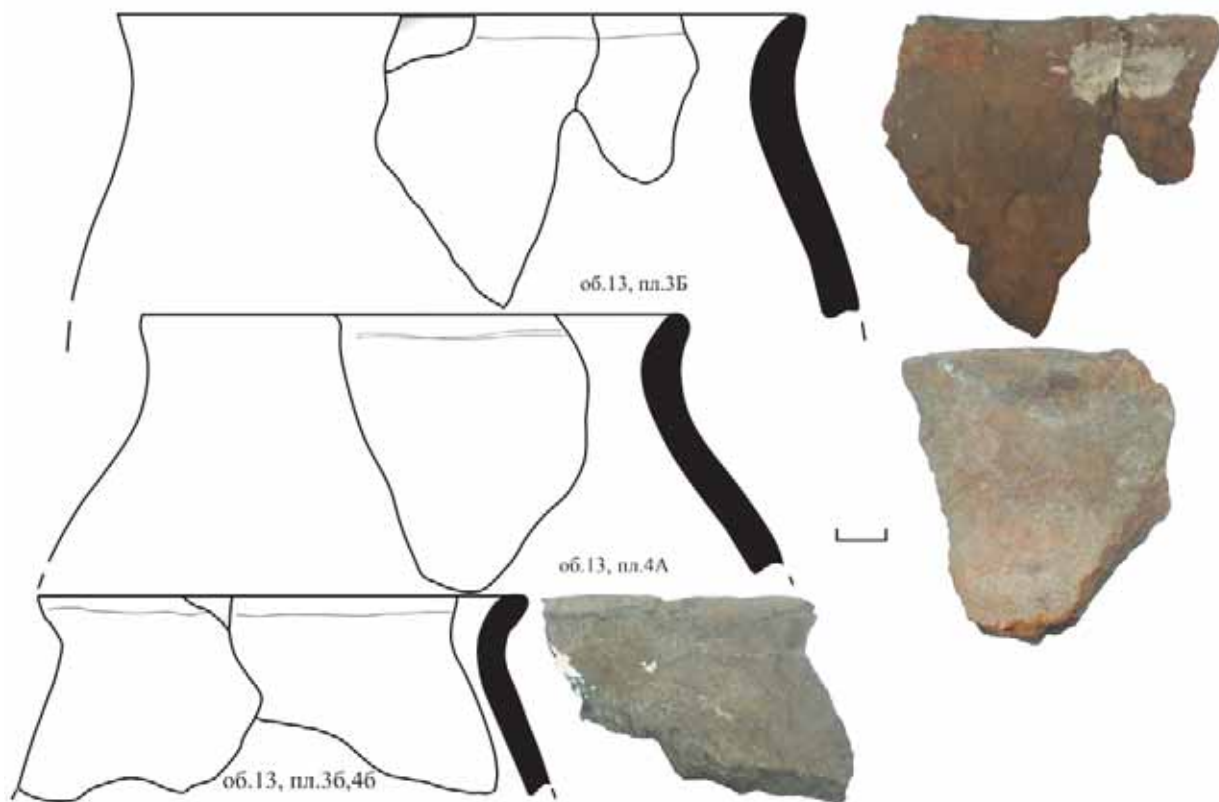


Рис. 13. Находки III–IV вв. н.э. Объект 13. Лепная керамика

грузила (№ 19, пл. 3, кв. 23, -410), представляющего собой массивный слабообожженный рыхлый блок (d – около 15 см) с центральным сквозным отверстием (d – около 2,5 см), в сечении округлой формы (d – около 10 см) (рис. 18: 3). Данные грузила скорее всего использовались для оттяжки нитей на рамках вертикальных ткацких станков (*Памятники киевской культуры...*, 2007. С. 32). На памятниках типа Каширки-Седелок калачевидные грузила происходят с поселения Верхнее Турово (три обломка) (*Синюк, Чекменев, 1999. С. 150*) и Благодарь (*Кренке и др., 2010. Рис. 4.*). Известны грузила в виде «бублика» и в черняховской культуре (*Славяне...*, 1993. С. 145).

Глиняный слабообожженный блок шаровидной формы (№ 23+33, пл. 3а, 3б, об. 13, -374, -410). Его диаметр около 10 см, с одной стороны он приплюснут, имеется пальцевое вдавление (рис. 19: 1). Предмет обнаружен в остатках очага, сильно прокален, что позволяет предположить его использование в качестве подставки для приготовления пищи. В пользу этого говорит и приплюснутость одной из сторон. Шаровидные блоки такого же диаметра известны в материалах киевской культуры (поселения 10-й Октябрь и Гочево 3) (*Памятники киевской культуры...*, 2007. С. 32).

Бронзовая прямоугольная ременная накладка (№ 34, пл. 4а, об. 13, -410) с фасетками на лицевой стороне (длина – 2 см, ширина – 0,6 см, толщина – 0,15 см). По краям 2 сквозных отверстия диаметром 0,2 см (рис. 19: 2). Аналогичные накладки встречаются в позднесарматских древностях и датируются в пределах первой половины – середины III в. (*Мальшев, 2000. Рис. 4: Б7; 5: Г15*).

Кроме того, к поздне римскому времени может относиться ряд недиагностируемых предметов из слоя, среди которых глиняная бусина (№ 2, кв. 1, -321) (рис. 19: 3) и железная игла (№ 13, кв. 52, -489) (рис. 34: 6).

Массовый материал представлен керамикой и обмазкой, шлаками и немногочисленными костями животных. Планиграфия не дает каких-либо видимых результатов, так как значительная их часть переотложена в результате распашки и сползания (смывания) слоя по склону. Можно лишь подчеркнуть их концентрацию вокруг объектов. Стратиграфически материал также никак не вычленяется.

В керамическом комплексе этого времени выделяется грубая лепная керамика, имеющая аналогии на памятниках киевской культуры лесостепного Поднепровья, и гончарная черняховская керамика. Подробное описание и типо-

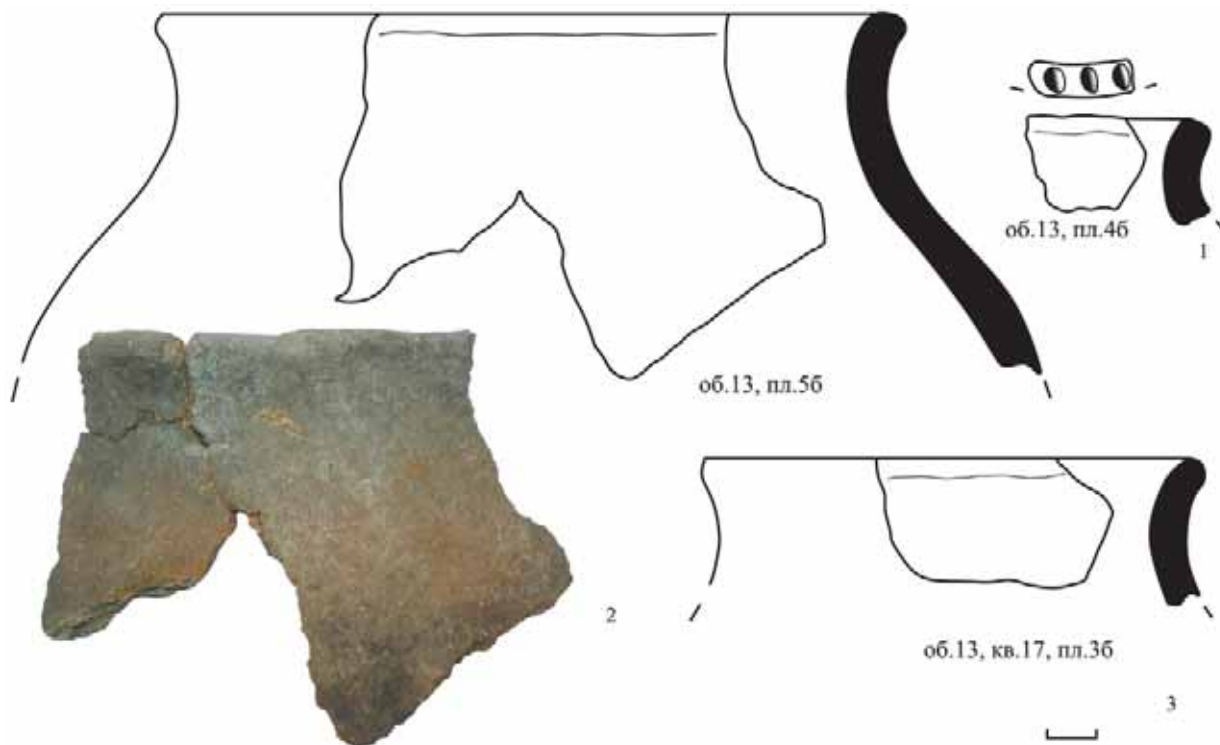


Рис. 14. Находки III–IV вв. н.э. Объект 13. Лепная керамика

логия керамики с этого типа памятников приводятся в работах А.М. Обломского (*Обломский*, 2001. С. 124–127; *Восточная Европа...*, 2007. С. 82–83 и др.). К сожалению, большинство выявленных фрагментов керамики не подлежат типологическому определению либо подлежат с определенной долей условности.

Груболепная толстостенная посуда с примесью шамота в тесте, реже – с шамотом и дресвой. Орнаментация практически отсутствует, можно отметить лишь вертикальные линии (расчески) по плечу (рис. 20: 2) и вдавления по краю венчика (рис. 14: 1). Большая часть горшков, видимо, принадлежит к классу сильнопрофилированных округлобочных закрытых с изогнутым отогнутым наружу венчиком и выпуклой дугой в верхней части профиля (I, 1, а, а по Обломскому). (рис. 20: 1–2). По некоторым венчикам можно реконструировать слабопрофилированные горшки (I, 3, а по Обломскому) (рис. 20: 4).

Двумя фрагментами из слоя представлены ребристые сосуды – горшок с отогнутым венчиком и прямой линией в верхней части профиля (II, 2, а по Обломскому) (рис. 21) и небольшой горшочек (№ 18, кв. 33, -446) с изогнутой линией профиля выше максимального расширения тулова (II, 1 по Обломскому) (рис. 20: 5).

Кроме того, обнаружены достаточно крупные фрагменты от 3-х лепных сковородок (рис.

22, 23: 1). Происходят они из слоя. Диаметр горла 15–17 см, при этом оно на 2–4 см шире дна. Высота колеблется в пределах 5–8 см соответственно, глубина сковородок – 2,5–5 см. Аналогии подобному типу посуды в материалах памятников типа Каширка-Седелки найти не удалось. Близкие по пропорциям лепные миски встречаются в черяховских древностях (*Археология СССР...*, 1993. Табл. LVII. 10; *Магомедов*, 2001. Рис. 31: 7). Практически точная аналогия известна с поселения Шилово (*Акимов, Пряхин*, 2010. Рис. 4: 6). Авторы относят Шилово к типу памятников Чертовицкое-Замятино (конец IV–V вв. н.э.), но А.М. Обломский не исключает там наличия слоя позднееримского времени («...есть очень подозрительная, явно более ранняя шпора...») (письмо автору раскопок от 28.03.2012). Он также подчеркивает, что подобные сосуды вообще не характерны для культур позднееримского и гуннского периода на Дону и, видимо, являются какой-то местной редкой формой, специфичной именно для этого поселения (Там же).

Немногочисленна *лепная лощеная* (коричневого цвета) керамика, происходящая в основном из объекта 13 (рис. 15). Только один фрагмент поддается реконструкции практически на весь профиль – это округлобочная миска (рис. 15: 2). А.М. Обломский отмечает, что подобная керамика на памятниках этого типа встречается

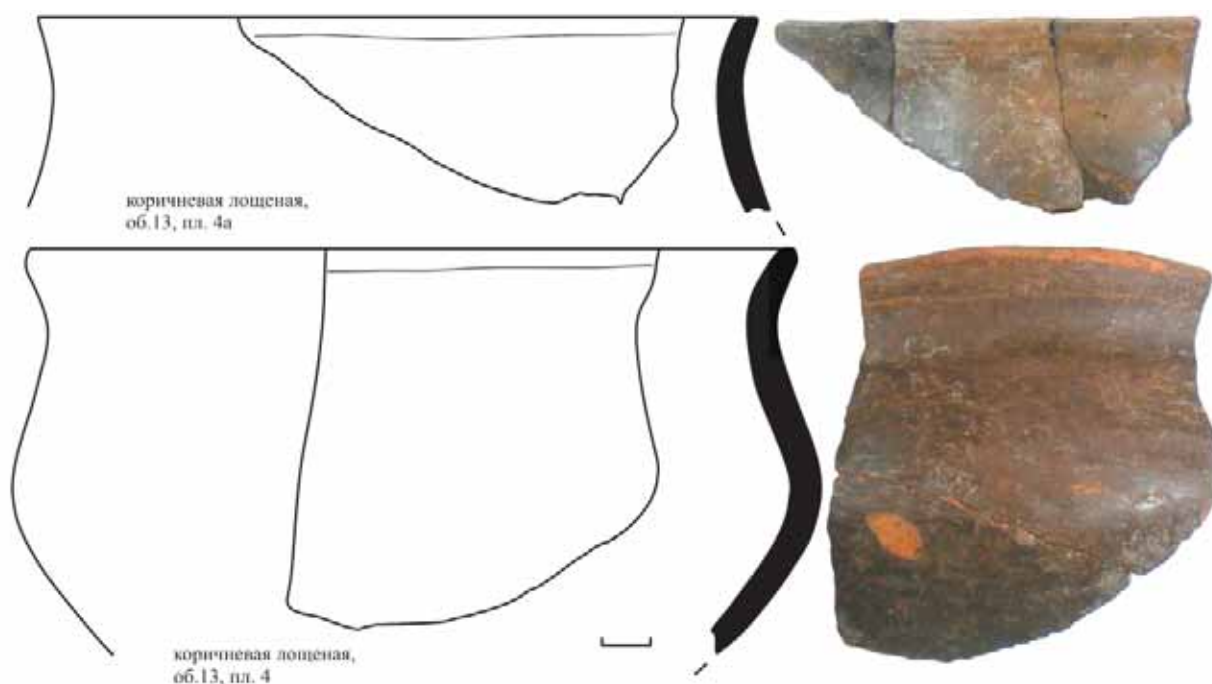


Рис. 15. Находки III–IV вв. н.э. Объект 13. Лощеная керамика

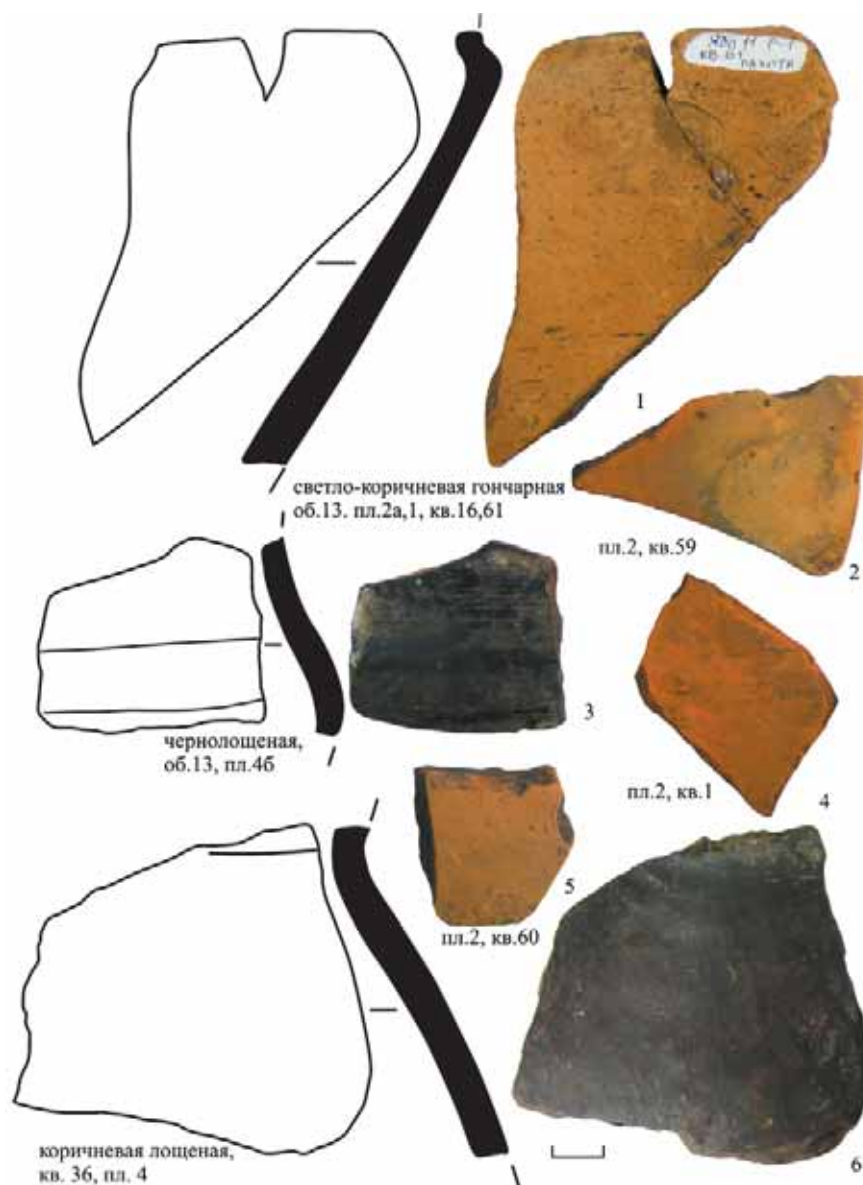


Рис. 16. Находки III–IV вв. н.э. 1–5. Гончарная керамика черняховской культуры. 6. Лощеная керамика

Видимо, в процессе исследования удалось изучить край усадьбы стационарного поселка. С усадьбой связано несколько хозяйственных и столбовых ям. Наиболее интересные находки были получены при исследовании объектов 3 и 13. Первый примечателен захоронением двух молодых особей косули. Причем они были положены не в специально приготовленную, а в бывшую уже в употреблении хозяйственную яму. Об этом говорит их расположение в центральной части заполнения. Во втором, также в заполнении, встречены остатки глинобитных стен и очага. Факт утилизации остатков жилища (очаг и стены) в хозяйственной яме можно рассматривать как признак 2-х этапов застройки. Об-

наруженная в развале очага бронзовая ременная накладка с фасетками, имеющая аналогии в позднесарматских материалах первой половины III века н.э., также может указывать на достаточно раннее время первого из них.

Позволительно говорить о довольно интенсивном заселении правобережья Дона на этом участке в позднеримское время. В 3 км к юго-западу от Яблоново 4, находится археологический комплекс Яблоново 1–3, который подвергался стационарным раскопкам (изученная площадь составила более 700 кв. м) (рис. 1). Здесь были выявлены материалы позднеримского времени (III–IV вв.), которые автор исследований относил к пеньковской культуре (Матвеева, 1972, 1973, 1976; Обломский, 2001. С. 123; Тропин, 2004. С. 28–30). Есть основания пред-

в виде исключения (Обломский, 2001. С. 125; Восточная Европа., 2007. С. 83). Видимо, использовалась она как столовая посуда.

Сероглиняная и чернолощенная гончарная черняховская керамика представлена невыразительными фрагментами, относительно тонкостенными с равномерным обжигом (рис. 16–17). Часть стенок в результате повторного обжига приобрела красно-коричневый оттенок. Определению поддаются лишь 2 фрагмента из объекта 13 – стенка, скорее всего, от ребристой миски открытой формы (рис. 16: 1) и часть поддона сосуда (№ 8) (рис. 17: 7).

полагать, что как минимум в один из отмеченных на Яблоново 4 строительных периодов эти поселения образовывали одну общину, а расположенный между ними пологий склон террасы, обследование которого не выявило объектов археологического наследия, мог входить в зону хозяйственного освоения.

Еще несколько поселений этой культуры, расположенных в радиусе 10–15 км от Яблоново 4, изучены Г.Л. Земцовым и А.А. Свиридовым. В 2001 г. было зафиксировано несколько усадеб, включавших в себя наземные глинобитные постройки. Раскопками (16 кв. м) изучена яма в котловане постройки, где находились 15 почти целых сосудов. Анализ технологии изготовления посуды позволил связать их с тремя различными гончарными традициями (киев-

ская культура, черняховские и позднескифские памятники Северного Причерноморья) (Земцов, 2002).

В 2012 г. раскопкам подверглось поселение Отскочное 1 (вскрыто 140 кв. м) (Свиридов, 2013). В 2013 г. было исследовано 1676 кв. м культурного слоя поселения Скороварово 2 (Земцов, 2014). В обоих случаях была зафиксирована характерная для этого типа памятников картина – слабонасыщенный культурный слой с большим количеством глиняной обмазки, близкий по составу набор керамики, наземные постройки и хозяйственные ямы со следами двух строительных горизонтов.

Дальнейшее освоение территории проходило уже в эпоху русского средневековья (конец XIII – начало XV вв.). К этому времени относ-

яется наземная постройка (объект №1), две хозяйственные (объекты № 6 и 9) и шесть столбовых (объекты № 4, 5, 8, 10–12) ям.

Объект № 1 зафиксирован с уровня зачистки 1 пласта (рис. 24–26). В материке читался как пятно темно-коричневого гумусированного суглинка неправильной овальной формы, слегка вытянутое по линии 3–В. Его размеры составили 1,75x1,9 м. Сооружение углублено в материк на 0,1 м (пл. 3а).

В профиле объект № 1 фиксировался как углубленное в материк на 0,1 м подпрямоугольное пятно темно-коричневого гумусированного суглинка с включениями обожженной глины 0,2/0,25 x 1,8 м. В его верхней части в кв. 16 вычленяется линза светло-коричневого суглинка с включениями обожженной глины (0,95x0,05/0,1 м), а на пересече-

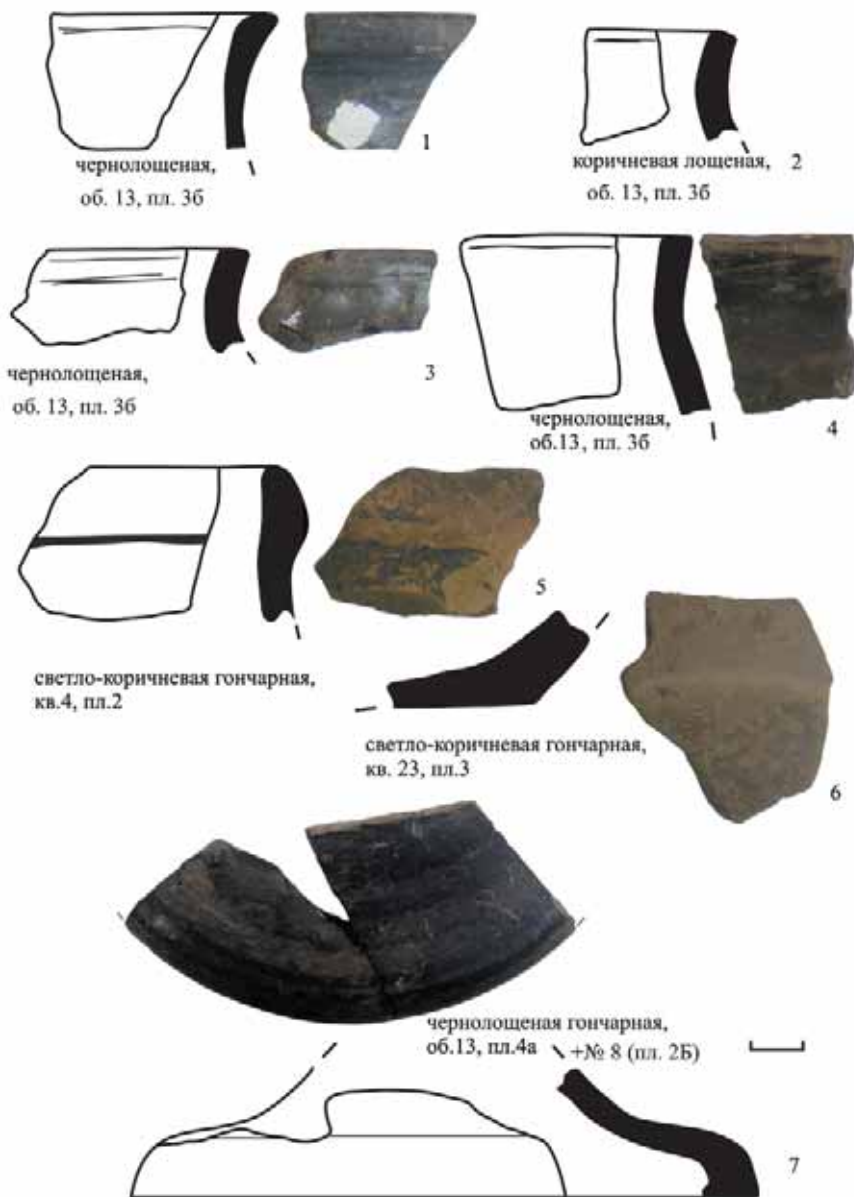


Рис. 17. Находки III–IV вв. н.э. Гончарная керамика черняховской культуры

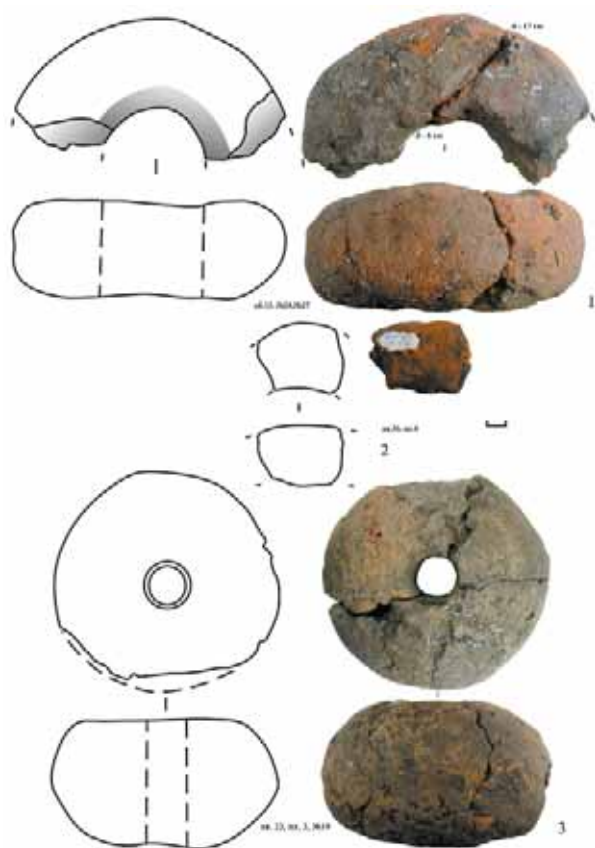


Рис. 18. Находки III–IV вв. н.э. Глиняные грузила

нии квадратов – линза обожженной глины и угольков (0,25x0,03 м) (рис. 26).

После выборки заполнения ямы её параметры в плане не изменились. Стенки – близкие к отвесным, пол имеет небольшой уклон в северном направлении, зафиксирован на уровне -387-397. Большинство происходящей из объекта керамики относилось к эпохе русского средневековья, в том числе и развал горшка (№ 11) (рис. 27). Набор керамики, состоящий из 37 фрагментов, в числе которых 2 донца, 4 венчика и 12 декорированных фрагмента, дает основания для датировки объекта в широких рамках конца XIII – начала XV вв. (рис. 27; 28: 4, 21). Предварительно объект можно интерпретировать как остатки легкой хозяйственной наземной постройки. В пользу этого говорит и наличие поблизости столбовых ям (объекты № 4, 5, 8), а также 6 небольших ямок округлой формы, предположительно, от плетня (их диаметр 0,05–0,07 м, глубина 0,04–0,07 м, заполнение – темно-коричневый чернозем) (рис. 24–25).

Объект № 4 – столбовая яма, прослежена с уровня 2-го пласта (рис. 24–25). Общая глубина – 0,41 м. В плане – округлая. Диаметр по

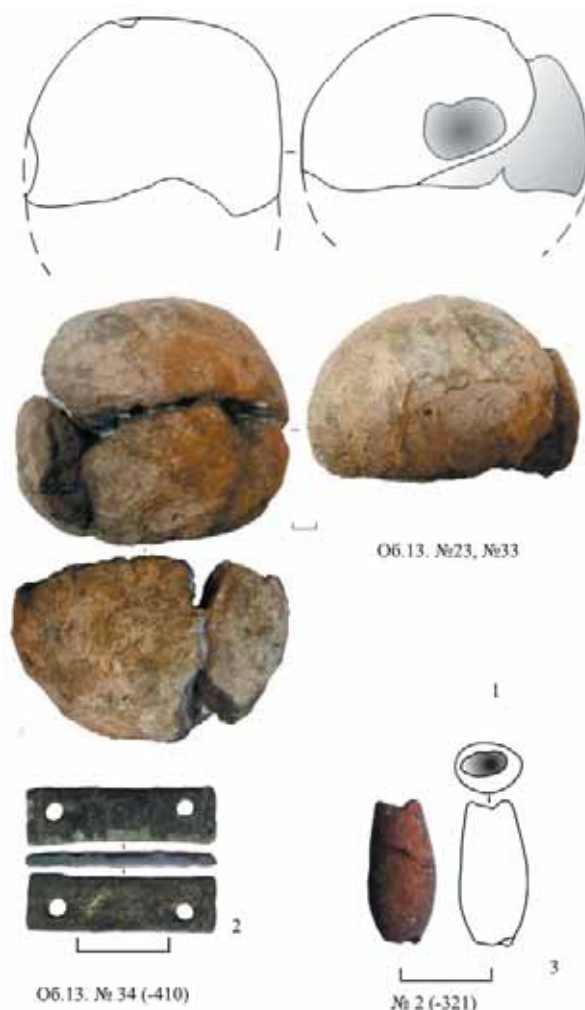


Рис. 19. 1. Глиняный блок. 2. Бронзовая накладка. 3. Глиняная бусина

верхнему краю около 0,4 м, по дну – около 0,2 м. Стенки – пологие. Заполнение представляло собой смесь темно-коричневого чернозема с белым намывным песком и мелкими камнями. Находки – одна гончарная русская средневековая стенка от сосуда и фрагмент обмазки.

Объект № 5 – столбовая яма, прослежена с уровня 3 пласта, вплотную примыкает к обету 4 (рис. 24–25). Общая глубина – 0,35 м. В плане – округлая. Диаметр по верхнему краю около 0,3 м, по дну – около 0,13 м. Стенки – близкие к пологим. Заполнение представляло собой смесь темно-коричневого чернозема с белым намывным песком и мелкими камнями. Находок не обнаружено.

Объект № 6 – хозяйственная яма, прослежена с уровня 2 пласта (рис. 29). Общая глубина составила 0,24–0,28 м. В плане – овальная. Размеры по верхнему краю 0,58x0,85 м, по дну – 0,43x0,72 м. Стенки – близкие к отвес-

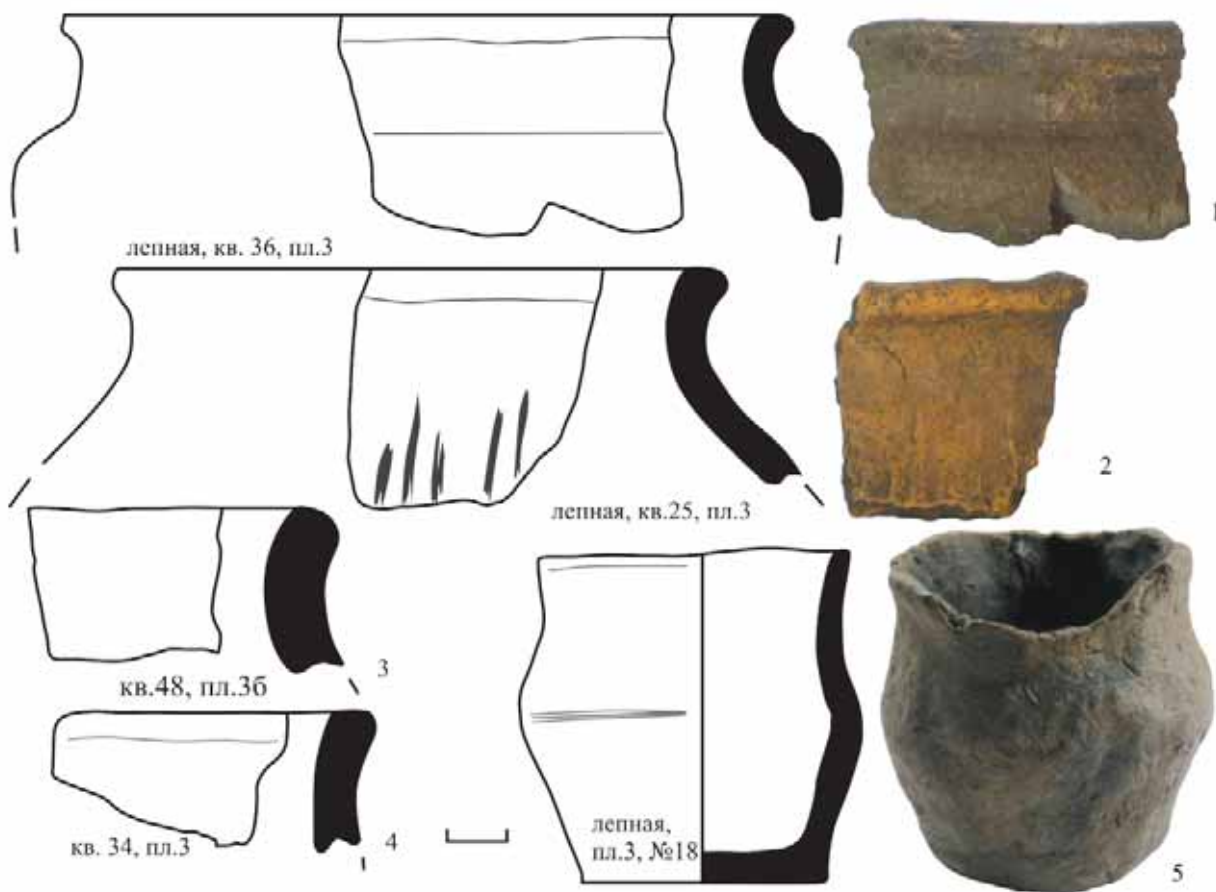


Рис. 20. Находки III–IV вв. н.э. Лепная керамика из слоя



Рис. 21. Находки III–IV вв. н.э. Лепной сосуд из слоя

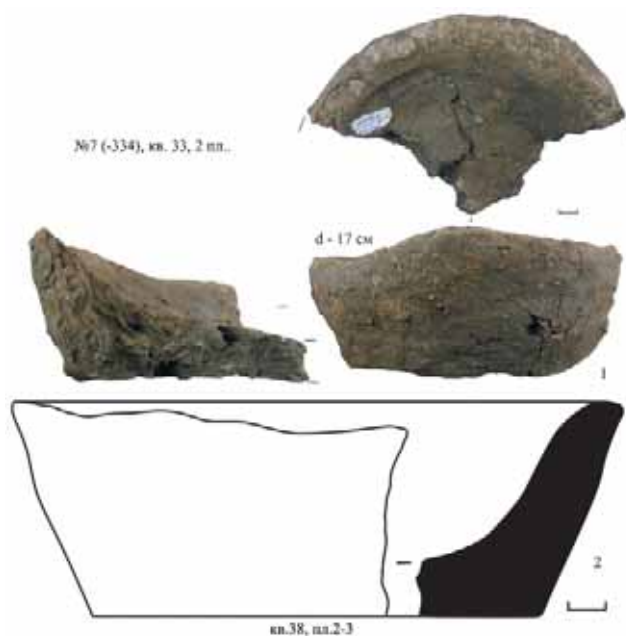


Рис. 22. Находки III–IV вв. н.э. Лепные сковородки из слоя

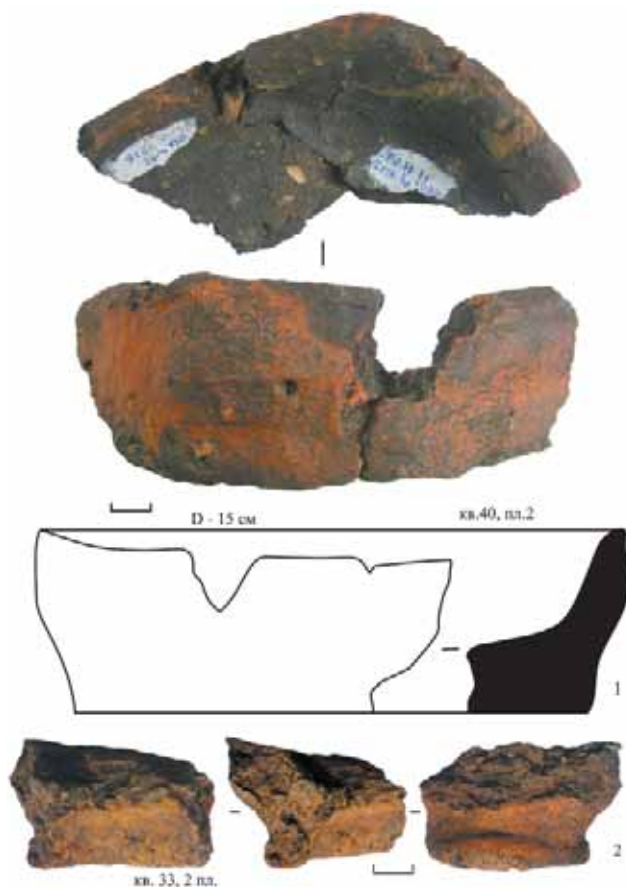


Рис. 23. Находки III–IV вв. н.э. 1. Лепная сковородка из слоя. 2. Фрагмент лепного днища из слоя

ным. Заполнение состоит из 2 слоев: верхнего – темно-коричневого чернозема с белым намывным песком (до 0,1 м) и нижнего – темно-коричневого суглинка (до 0,18 м). В обоих слоях фиксируются мелкие камни. Находки представлены русской средневековой керамикой (2 венчика, 2 днища, 18 стенок), 14-ю кусками шлака и 6-ю фрагментами обмазки.

Объект № 8 – столбовая яма, прослежена с уровня 2 пласта (рис. 24–25). Общая глубина – 0,16 м. В плане – овальная. Размеры по верхнему краю 0,3х0,4 м, по дну – 0,2х0,25 м. Стенки – близкие к пологим. Заполнение представляло собой темно-коричневый чернозем с мелкими камнями. Находок не обнаружено.

Объект № 9 – хозяйственная яма, прослежена с уровня материка (рис. 30). В плане – округлая. Диаметр по верхнему краю около 1,5 м, по дну – около 0,7 м. Общая глубина – 0,1–0,17 м. Стенки – пологие. Заполнение представляло собой темно-коричневый чернозем, сильно нарушенный кротовиной. Находки: 1 гончарная русская средневековая стенка от сосуда, 1 кусок шлака, 1 фрагмент обмазки.

Объект № 10 – столбовая яма, прослежена с уровня материка (рис. 30). В плане – овальная. Размеры по верхнему краю 0,3х0,47 м, по дну – 0,2х0,32 м. Общая глубина – 0,13 м. Стенки – близкие к отвесным. Заполнение представляло собой смесь темно-коричневого чернозема с белым намывным песком, гумусом и мелкими камнями. Находки: 1 чернолощенная стенка позднееримского времени, 1 гончарная русская средневековая стенка, 1 кусок шлака.

Объект № 11 – столбовая яма, прослежена с уровня материка (рис. 30). Ее верхняя часть сильно разбита кротовиной. Судя по наиболее углубленной части, она имела округлую в плане форму, диаметр около 0,2 м, практически отвесные стенки и глубину от уровня материка около 0,2 м. Заполнение представляло собой смесь темно-коричневого чернозема с белым намывным песком, гумусом и мелкими камнями. Находки: 1 венчик (рис. 28: 3) и 6 стенок от горшков эпохи русского средневековья, 1 фрагмент обмазки.

Объект № 12 – хозяйственная яма, прослежена с уровня материка (-405, -410) как

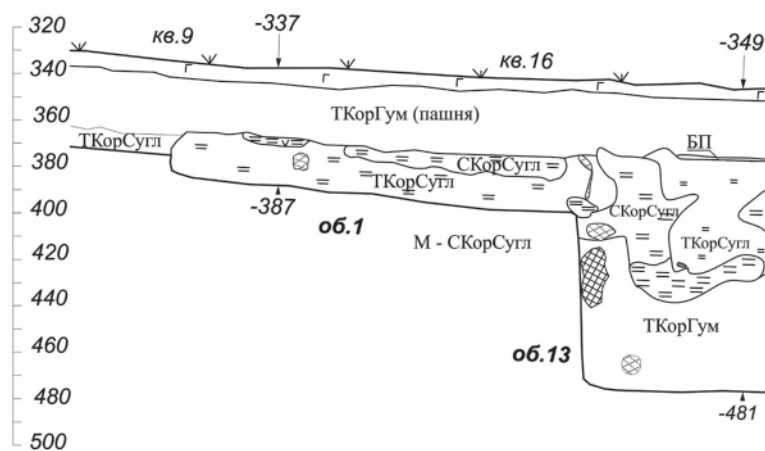


Рис. 26. Объект 1. Профиль

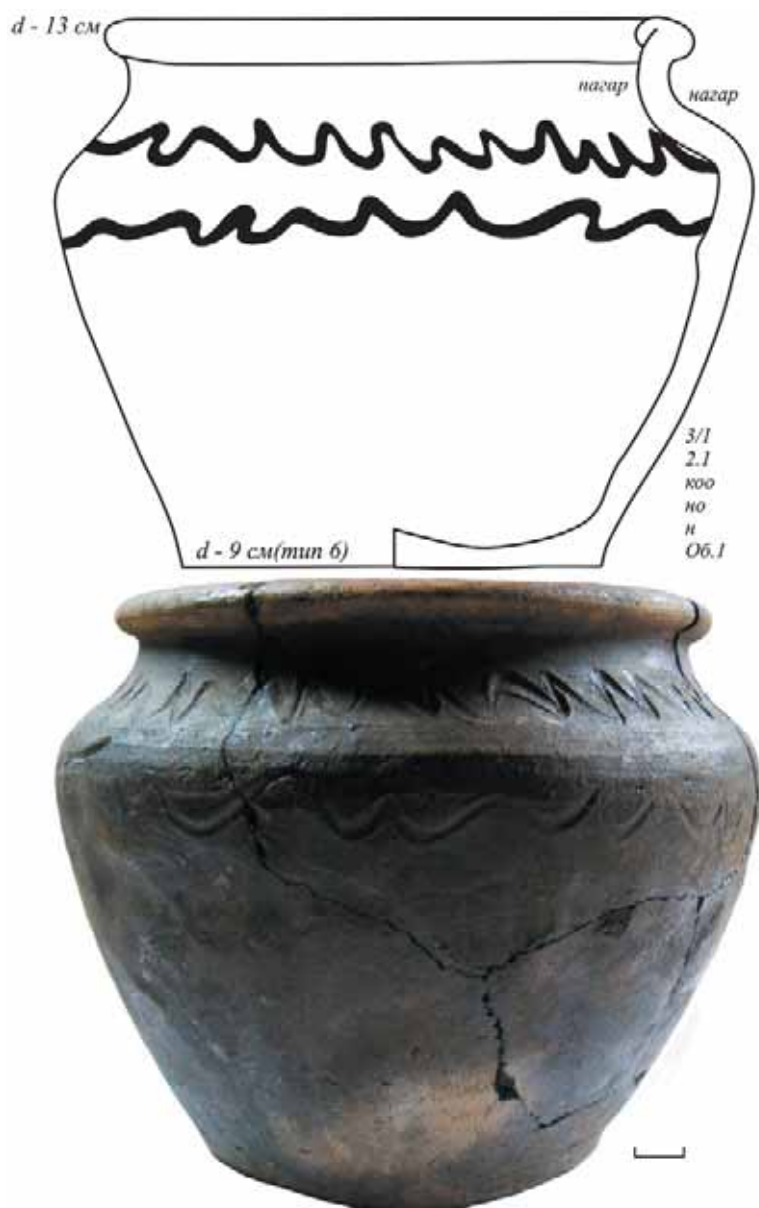
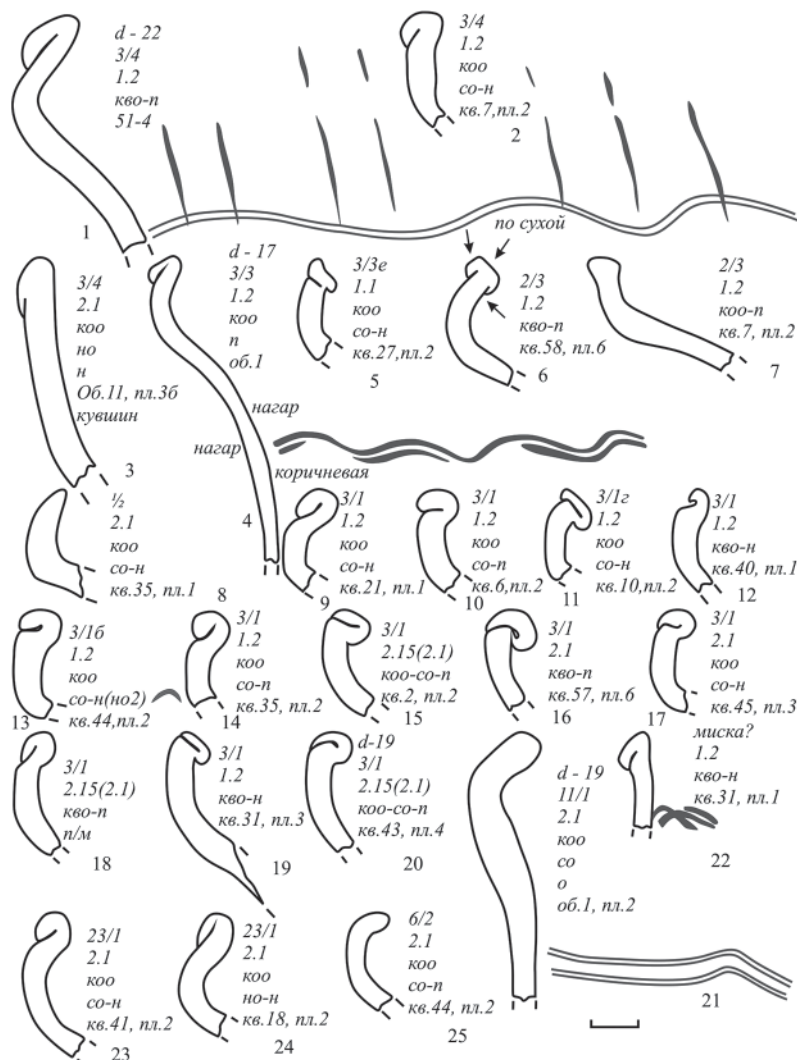


Рис. 27. Объект 1. Горшок эпохи русского средневековья

Из 36 профилированных верхних частей нами выделено 6 конструктивных типов горшков и мисок (рис. 27, 28). Самым распространенным среди венчиков горшков оказался тип 3 (вертикальное устье без шейки с заворотом черного края вовнутрь, который образует различные утолщения), время бытования которого имело широкий диапазон с XIII по XIX вв. (Коваль, 2014. С. 540–541). Всего верхних профилируемых частей этого типа встречено 28 экз., или 80%, т.е. 4/5 части всех венчиков! Среди этого конструктивного типа выявлено три подтипа. Наиболее многочисленным оказался подтип 3/1 (валик черного края в сечении имеет форму овала и отогнут наружу относительно устья, образуя небольшой козырёк). Всего встречено 21 фр. – это более 3/4 от общего количества венчиков данного конструктивного типа. Он преобладал в XIII–XIV вв. (Гоняный, 2005. С. 140; Иншаков, Бирюков, 2014. С. 510–511; Коваль, 2014. С. 540; Тропин, 2000. С. 97, 111; Он же, 2006. С. 123–140). Реже встречены подтипы 3/4 (валик черного края может быть уплощён, слабо выражен и/или частично срезан) и 3/3 (валик черного края заострён вверх). Всего их выявлено 5 фр. (20%) и 2 фр. (4%) соответственно. Они были распространены в Верхнем Подонье преимущественно во второй половине XIV – начале XV вв. (Иншаков, 2009. С. 302; Он же, 2010. С. 274)

Остальные типы единичны. Тип 6/2 (1 экз.) представлен венчиком, имевшим сочетание из прямой и высокой шейки, а также устья отогнутого наружу (от 45° и до 90°), при этом черновой край без деформации. Этот тип был распространён в домонгольскую эпоху, т.е. XI – первой половине XIII вв. (Коваль, 2014. С. 541). Тип

Рис. 28. Керамика эпохи русского средневековья



23/1 (2 экз.) представлен венчиком, который имел сочетание из изогнутой шейки и изогнутого наружу устья (S-видный венчик), черновой край завернут вовнутрь, образуя различные утолщения, возможны незначительные следы деформации, с внутренней стороны венчика уступ или ложбинка «под крышку» слабо выражены. Тип 1/2 (1 экз.) представлен вертикальным устьем с черновым краем без деформации, но имеет небольшие утолщения. Типы 1/2 и 23/1 были распространены с начала XIII по конец XIV вв. Тип 11/1 представлен венчиком с отогнутым наружу на 45° устьем, с черновым краем без деформации, но немного утолщен. Венчики этого типа имели широкое распространение в эпоху Средневековья с XII по XIV вв. (Гоняный, 2005. С. 140; Коваль, 2014. С. 542; Тропин, 2006. С. 123–140). Тип 2/3 (2 экз.) представлен вертикальным устьем без шейки, а черновой край имеет горизонтальный срез, с наплывами глины вовнутрь, наружу, вовнутрь и наружу одновременно, с ложбинкой. Его следует датировать серединой XIV – серединой XV вв. (Скин-кайтис, 2016. С. 62–63; Тропин, 2006. С. 123–140).

Среди 13 придонных частей было выделено четыре типа днищ (рис. 32: 1–3). Наибольшее количество относится к простым донцам горшков с подсыпкой песка, как с закраиной (тип 5 – 2 экз.), так и без неё (тип 4 – 5 экз.). Менее многочисленными оказались днища с подсыпкой золы: типы 7 (с закраиной) и 6 (без закраины), которые насчитывали по 3 экз.

В результате изучения 72 декорированных фрагментов посуды (36,7% от общего количества анализируемой керамики) на-

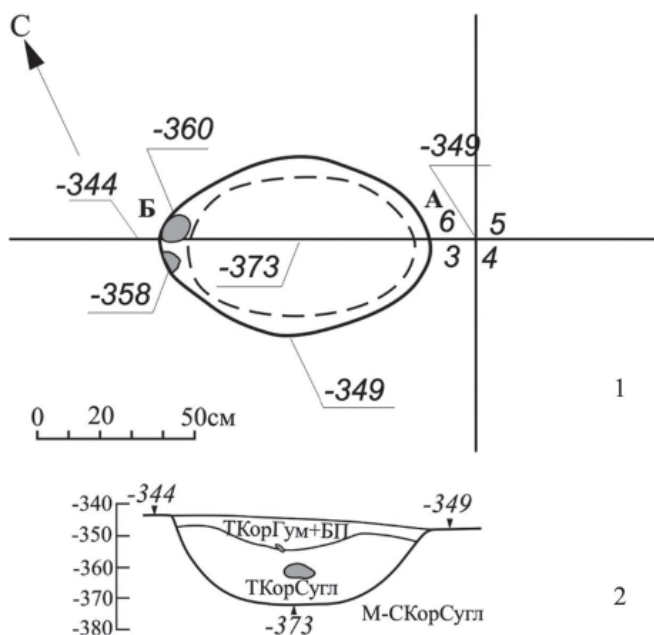


Рис. 29. Объект 6. 1. После выборки и зачистки по материке. 2. Профиль

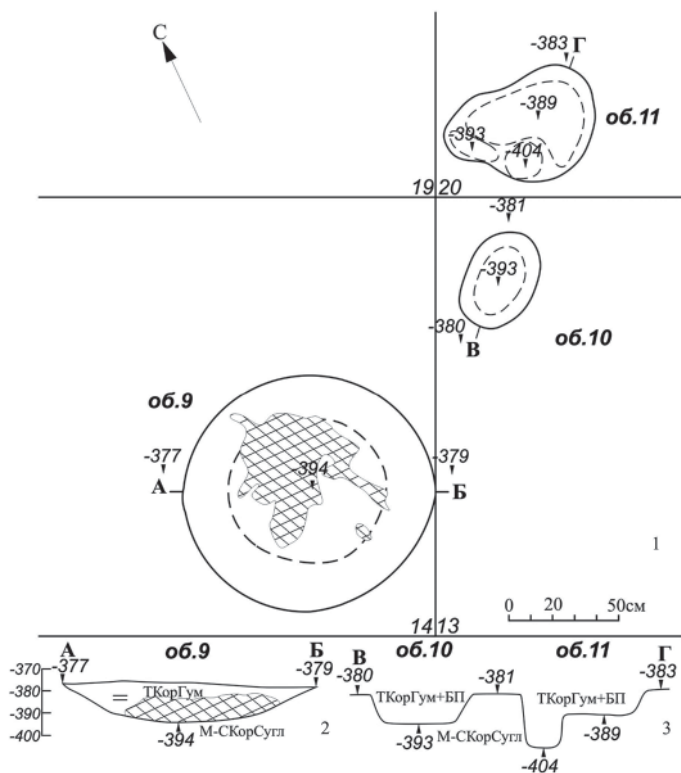


Рис. 30. 1. Объекты 9, 10, 11 после выборки и зачистки по материке. План. 2. Объект 9. Профиль. 3. Объекты 10 и 11. Профиль

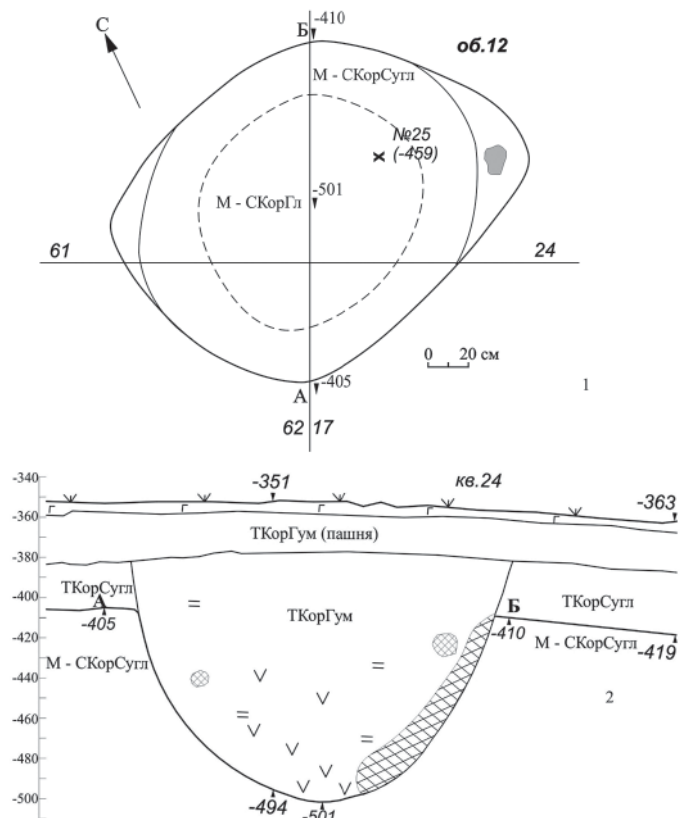


Рис. 31. Объект 12. 1. После выборки. План. 2. Профиль

ми зафиксировано 80 элементов декора² (рис. 27; 28: 1, 4, 14, 21, 22; 32: 4–6). Из них в 54 случаях посуда была декорирована семью типами волнистого декора (67,5% от общего числа элементов декора). Однако преобладали многорядная волна с высокой (тип 13) и низкой амплитудами (тип 12). Они насчитывали 24 экз. (30%) и 11 экз. (13,75%) соответственно. Остальные типы волнистого орнамента менее многочисленны: однорядная волна с высокой (тип 7 – 7 экз.) и низкой (тип 6 – 5 экз.) амплитудами, однорядная волна с высокой и ломанной под острым углом амплитудой (тип 8 – 6 экз.), однорядная с низкой амплитудой, заходящая на верхний элемент волна (тип 9 – 4 экз.), и однорядная с высокой амплитудой, с двумя зонами concentрического горизонтального размещения волна (тип 10 – 1 экз.).

Менее многочисленны типы линейного орнамента – 17 экз., или 21,25%. Среди них преобладает однорядная широкая глубоковрезанная линия concentрического горизонтального размещения (тип 1), которая насчитывала 15 экз. или 18,75 % от общего числа всех встреченных элементов декора.

Нами встречено 4 фр. керамики с линейно-волнистым декором (3,3% от общего количества орнаментированных фрагментов). Кроме того, обнаружены нанесенные в качестве декора насечки (тип 29 – 4 экз.) и ямочный орнамент (тип 29 – 1 экз.), редкие для территории Верхнего Подонья.

Данная русская средневековая керамика изготавливалась без дополнительной обработки поверхности. При этом использовался гончарный круг быстрого вращения (группа 3 по В.Ю. Ковалю или РФК – 3–5 по А.А. Бобринскому (Бобринский, 1978)). Среди рецептов изготовления формовочных масс нами выде-

² При статистической обработке подсчет проводился по каждому сочетанию (волна, линия, линия и волна и др.) в отдельности, т.е. подсчитывались не только орнаментированные фрагменты, но и встреченные различные типы декора.



Рис. 33. Импортная керамика эпохи русского средневековья

лено четыре типа: тип 1.2 (без визуально фиксируемых примесей) – 112 фр. (57,1% от общего числа анализируемого материала); тип 2.1 (с примесью мелко-го песка) – 71 фр. (36,2%); тип 2.15 (с включениями конкреций (окислов) железа) – 12 фр. (6,1%); тип 2.6 (с примесью песка и шамота) – 1 фр. (0,5%). Таким образом, на поселении Яблоново 4 наиболее распространены рецепты трёх типов формовочных масс (типы 1.2, 2.1 и 2.15), которые в совокупности составляют 99% анализируемой керамики.

Самым многочисленным является тип 1.2 (т.е. без визуально фиксируемых примесей), который представлен 112 фр., или 57,1% от общего числа проанализированных фрагментов. По технологии обжига керамика распределилась следующим об-

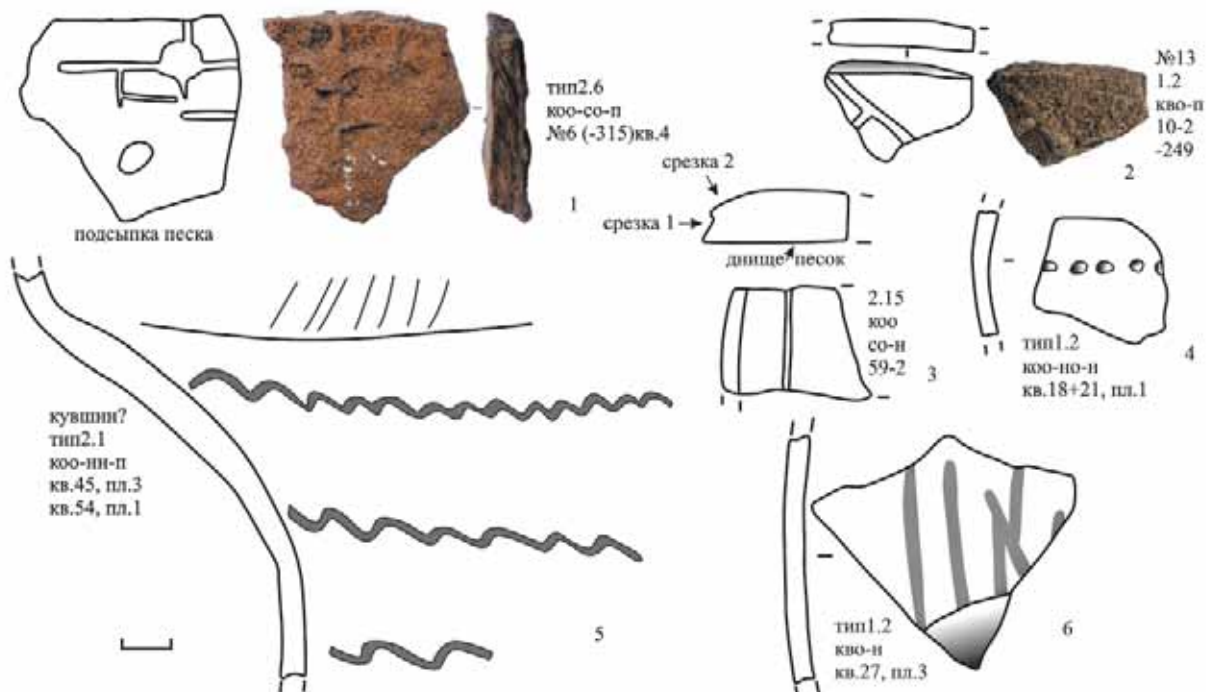


Рис. 32. Керамика эпохи русского средневековья

разом: восстановительного – 50 фр. (44,6%), окислительного – 62 фр. По степени окисления встречено из слабожелезистых глин 33 – фрагмента керамики (16,8%), из нежелезистых – глин 23 фр. (11,7%) и из железистых глин – 6 фр. (3,1%). В данном рецепте изготовления формовочной массы доминируют три ТК:

– формовочная масса, изготовленная условно из чистой глины, которая подверглась восстановительному обжигу. Данную комбинацию технологических признаков (тип 1.2 + КВО) отнесём к ТК-4, который в процентном соотношении составляет 25,5 %. Этот тип керамики представлен 2 донцами (типы 6 и 7), 8 венчиками (тип 3/1 насчитывает 3 экз., 2/3 – 2 экз. и 3/4 – 2 экз.) горшков и 1 миски. На 12 фр. зафиксировано 22 типа декора (тип 13 представлен 8 экз., 1 – 4 экз., 12 – 3 экз., 6 – 2 экз., нарезы – 2 экз., а остальные (5 и 9) по 1 экз., в том числе комбинация из нарезков и волны);

– формовочная масса, изготовленная условно из чистой слабожелезистой глины, которая затем подверглась окислительному обжигу. Данную комбинацию технологических признаков (тип 1.2 + КОО + со) отнесём к ТК-2, который в процентном соотношении составляет 16,8 % от общего количества анализируемой керамики. Этот тип керамики представлен 1 донцем (тип 4), 8 венчиками (тип 3/1 насчитывает 5 экз., 3/4 – 2 экз. и 3/3 – 1 экз.). На 12 фр. зафиксировано 15 типов декора (тип 13 представлен 5 экз., 1–4 экз., 12–4 экз., а остальные (6 и 9) по 1 экз.);

– формовочная масса, изготовленная условно из чистой нежелезистой глины, которая затем подверглась окислительному обжигу. Данную комбинацию технологических признаков (тип 1.2 + КОО + но) отнесём к ТК-3, который в процентном соотношении составляет 11,7 %. Этот тип керамики представлен 3 венчиками (тип 3/1 насчитывает 2 экз. и 3/3 – 1 экз.). На 13 фр. зафиксировано 13 типов декора (тип 13 представлен 5 экз., 12 – 2 экз., а остальные (1, 3, 6, 9, нарезки и ямочный орнамент) по 1 экз.).

Следующим по численности рецептом формовочной массы является тип 2.1 (с примесью мелкого песка), который представлен 71 фр., или 36,2%. По технологии обжига керамика распределилась следующим образом: восстановительного – 11 фр., окислительного – 60 фр.

По степени окисления керамики из слабожелезистых глин встречено 33 фр. (16,8%), из нежелезистых глин – 26 фр. (13,3%) и из железистых глин – 1 фр. (0,5%). Отметим, что в данном рецепте изготовления формовочной массы достаточно преобладание трёх ТК:

– формовочная масса, изготовленная из слабожелезистой глины, с примесью мелкого песка, которая затем подверглась окислительному обжигу. Данную комбинацию технологических признаков (тип 2.1 + КОО + со) отнесём к ТК-6, который в процентном соотношении составляет 16,8%. Этот тип керамики представлен 4 донцами (тип 4 насчитывает 3 экз., тип 5 – 1 экз.), 7 венчиками (тип 3/1 – 3 экз. а остальные (типы 1/2, 6/2, 11/1, 23/1) по 1 экз.). На 13 фр. зафиксировано 13 типов декора (тип 7 представлен 5 экз., 1 – 4 экз., 13 – 2 экз., а остальные (6 и 9) по 1 экз.);

– формовочная масса, изготовленная из нежелезистой глины, с примесью мелкого песка, которая затем подверглась окислительному обжигу. Данную комбинацию технологических признаков (тип 2.1 + КОО + но) отнесём к ТК-7, который в процентном соотношении составляет 13,3% от общего количества анализируемой керамики. Этот тип керамики представлен 2 донцами (тип 6), 5 венчиками (тип 3/1 насчитывает 3 экз. а остальные (типы 3/4 и 23/1) по 1 экз.). На 9 фр. зафиксировано 9 типов декора (типы 8 – 5 экз., 7 – 2 экз., а остальные (1 и 10) по 1 экз.);

– формовочная масса, изготовленная из слабожелезистой глины, с примесью мелкого песка, которая подверглась восстановительному обжигу. Данную комбинацию технологических признаков (тип 2.1 + КВО) отнесём к ТК-8, который в процентном соотношении составляет 5,6%. Этот тип керамики представлен 1 донцем (тип 4), 2 венчиками (тип 3/1). На 4 фр. зафиксировано 4 типов декора (тип 13 представлен 3 экз., 12 – 1 экз.).

Последним рецептом формовочной массы по многочисленности является тип 2.15 (с включениями конкреций (окислов) железа), который представлен 11 фр., или 6,1% от общего числа проанализированных фрагментов.

По технологии обжига керамика распределилась следующим образом: восстановительного – 2 фр., окислительного – 9 фр. По степени окисления встречена только керамика из слабожелезистых глин. Отметим, что в данном

Рис. 34. Находки эпохи русского средневековья

рецепте формовочной массы преобладает (условно) только один ТК:

– формовочная масса, изготовленная из слабожелезистой глины с включениями железистых конкреций, которая затем подвергалась окислительному обжигу. Данную комбинацию технологических признаков (тип 2.15 + КОО + со) отнесём к ТК-62, который в процентном соотношении составляет 4,59%. Этот тип керамики представлен 1 донцем (тип 5), 2 венчиками (тип 3/1). На 2 фр. зафиксировано 2 типа декора (типы 1 и 12).

Таким образом, на основе статистического анализа керамического материала, происходящего с поселения Яблоново 4, нами выделено семь преобладающих «типов керамики» средневековой посуды. Суммарно они составляют 93,7% от общего количества фрагментов анализируемой коллекции. Между собой в количественном и процентном соотношении они распределились следующим образом:

ТК-4 (тип 1.2 + КВО) – 40 экз., или 25,2%;

ТК-2 (тип 1.2 + КОО + со) – 30 экз., или 18,9%;

ТК-6 (тип 2.1 + КОО + со) – 30 экз., или 18,9%;

ТК-3 (тип 1.2 + КОО + но) – 18 экз., или 11,3%;

ТК-7 (тип 2.1 + КОО + но) – 13 экз., или 8,2%;

ТК-8 (тип 2.1 + КВО) – 9 экз., или 5,7%;

ТК-62 (тип 2.15+ КОО + со) – 9 экз., или 5,7%.

Считаем, что выделенные выше семь преобладающих «типов керамики» правомерно ото-

ждествлять с характерными для данного памятника «технологическими традициями изготовления»³ посуды.

Большинство индивидуальных находок этого времени представлено фрагментами керамики. Группа импортной красноглиняной керамики может иметь болгарское происхождение. Из нее выделяется вертикальный венчик (№ 5, пл. 1, кв. 3, -309), стенка с горизонтальным пролощением (№ 31, пл. 3, кв. 47, -479), стенка с



3 Под «технологической традицией изготовления» посуды мы понимаем устоявшийся набор технологических признаков для производства определённого типа продукции.

пролощением вертикальным (№ 35, пл. 3, кв. 37, -471), а также несколько стенок, имеющих линейный орнамент (№ 10, пл. 1, кв. 47, -424; № 22, пл. 2, кв. 27, -381; № 25, пл. 26, об. 12, -459; № 36, пл. 1, кв. 62, -363) (рис. 33).

Из других находок отметим:

– *железный ключ* индивидуальной формы (№ 1, пл. 1, кв. 15, -349). Он имеет длину 18 см, изготовлен из дрота диаметром 0,4 см, закрученного в 1,5 оборота в верхней части (рис. 34: 1). Аналогий предмету найти не удалось. Схема его изготовления нестандартная, но это ключ от замка типа «В», который имеет широкую дату: вторая половина XII–начало XV в. (Колчин, 1982. С. 160, 162.);

– *пряслице округлой формы* (№ 26, пл. 4, кв. 58, -545) (d – около 2,5 см) из стенки гончарного сосуда с центральным сквозным отверстием (d – 0,7 см) (рис. 34: 7);

– *обломок пластинчатого тупоконечного браслета* шириной 2 см (№ 28, пл. 4, кв. 58, -562). На сохранившемся конце пробито отверстие (рис. 34: 2). Этот тип имеет широкую дату. По орнаменту (2 выпуклые горизонтальные линии с наклонными насечками и 2 линии кругов) близок к браслетам, распростра-

ненным в XIII–XIV вв. (Седова, 1981. С. 103–115).

На данном уровне исследования для выявленных на поселении Яблоново 4 объектов конца XIII– начала XV вв. напрашивается интерпретация как остатков хозяйственных построек небольшого хутора. Подтверждает это и раскоп 2009 г., не давший материалов этого времени (Орленко, 2014). Хутор входил в территориальную общину, центром которой, скорее всего, являлся археологический комплекс Яблоново 1–3 (наличие там могильника и большие размеры), хотя на роль центра претендует и поселение Отскочное 3, которое также имеет достаточно крупные размеры и большое количество предметов вооружения (Чалых, 2012. С. 20). Наши наблюдения дополняют намеченную Н.А. Тропиным систему заселения этой территории (Тропин, 2004. С. 65–73). Вычленяется ещё одна локальная группа в группе концентрации памятников Гагаринского ландшафтного участка (рис. 1).

Обнаруженные на поселении Яблоново 4 материалы XVIII–XIX вв. позволяют говорить лишь о хозяйственном освоении этой зоны.

ЛИТЕРАТУРА

Акимов Д.В., Пряхин А.Д. Новые памятники эпохи Великого переселения народов в низовьях р. Воронеж // Лесная и лесостепная зоны Восточной Европы в эпохи римских влияний и Великого переселения народов. Конференция 2, часть 1. Тула, 2010.

Бессуднов А.Н., Обломский А.М. Отчет о раскопках поселения Каширка 1 и Каширка 2 в Краснинском районе Липецкой области в 1994 г. Липецк, 1995 // Архив ОБУК «Госдирекция».

Бессуднов А.А. Палеолитические стоянки и местонахождения на территории Липецкой области // Верхнедонской археологический сборник. Вып. 3. Липецк-СПб., 2007. С. 40–44.

Бессуднов А.А. Палеолит Верхнего Дона: современное состояние и перспективы исследования // Вестник Тамбовского ГУ. Вып. 4(120). Тамбов: ТГУ, 2013. С. 23–33.

Бессуднов А.Н. Мезолитические памятники Лесостепного Подонья. Автореф. дисс. канд. ист. наук. Воронеж, 1997.

Бессуднов А.Н. Новые верхнепалеолитические местонахождения бассейна Верхнего и Среднего Дона // Костенки и ранняя пора верхнего палеолита Евразии: общее и локальное. Тезисы Международной конференции (23–26 августа 2004 г.). Воронеж, 2004.

Бессуднов А.Н., Смольянинов Р.В., Свиридов А.А. Геометрические микролиты эпох верхнего палеолита – энеолита на памятниках Верхнего Дона // Stratum plus. 2017. № 1.

Бобринский А.А. Гончарство Восточной Европы. Источники и методы изучения. М., 1978.

Восточная Европа в середине I тыс. н.э. // РСМ. Вып. 9). М., 2007.

Голотвин А.Н., Бирюков И.Е. Отчет о проведении научно-исследовательских археологических работ на территории Липецкой области в 2009 г. Липецк, 2011 // Архив ОБУК «Госдирекция».

Голотвин А.Н. Отчет о проведении научно-исследовательских археологических работ (охранных раскопок поселения Яблоново 4) к проекту: «Участок реконструкции подводного перехода магистрального нефтепродуктопровода «Куйбышев–Брянск» р. Дон 805 км» в Краснинском районе Липецкой области. Липецк, 2012а // Архив ОБУК «Госдирекция».

Голотвин А.Н. Раскопки поселения Яблоново 4 в Краснинском районе // Археологические открытия 2011 года в Липецкой области. Липецк, 2012б.

Голотвин А.Н. Разведочные работы на территории Липецкой области // Археологические открытия 2012 года в Липецкой области. Липецк, 2013.

Голотвин А.Н. Отчет о проведении научно-исследовательских археологических работ на территории Липецкой области в 2011–2012 гг. Липецк, 2015 // Архив ИА РАН.

Гоняный М.И. Археологические памятники района Куликова поля (конец XII – третья четверть XIV вв.) // Куликово поле и Донское побоище 1380 года // Труды ГИМ. М., 2005. Вып. 150.

Земцов Г.Л. Отчет о проведении работ в Задонском, Елецком и Краснинском районах Липецкой области экспедицией Липецкого государственного педагогического университета в 2001 году. Липецк, 2002 // Архив ОБУК «Госдирекция».

Земцов Г.Л. Раскопки поселения Скороварово 2 в Краснинском районе Липецкой области // Археологические открытия 2013 года в Липецкой области. Липецк, 2014.

Инишаков А.А. Средневековая керамика Ельца XII–XIV вв. // Средневековый город Юго-востока Руси: предпосылки возникновения, эволюция, материальная культура. Материалы международной научной конференции, посвящённой 100-летию начала археологических исследований Гочевского археологического комплекса. Курск, 2009.

Инишаков А.А. К изучению культурного слоя древнерусского времени на Кузнечной слободе в историческом центре г. Ельца // Материалы по истории и археологии России. Рязань, 2010.

Инишаков А.А., Бирюков И.Е. Средневековое поселение у с. Каменка // Верхнедонской археологический сборник. Липецк, 2014.

Инишаков А.А. Раскопки поселения Скороварово 1 в Краснинском районе // Археологические открытия 2013 года в Липецкой области. Липецк, 2014.

Коваль В.Ю. Первичная статистическая фиксация массового керамического материала на памятниках эпохи Средневековья (X–XVII века) и раннего железного века лесной зоны Восточной Европы (методические рекомендации) // Археология Подмоскovie. Вып. 10. М., 2014.

Ковнурко Г.М. Состав, происхождение и вопросы патинизации конкреций кремня. Автореф. дисс. канд. геол.-минерал. наук. Л., 1971.

Кренке Н.А., Еришов И.Н., Заидов О.Н., Козмирчук И.А. Раскопки селищ второй четверти 1 тыс. н.э. Благодать и Ново-Красивое на р. Красивая Меча // Лесная и лесостепная зоны Восточной Европы в эпохи римских влияний и Великого переселения народов. Конференция 2. Часть 1. Тула, 2010.

Магомедов Б. Черняховская культура. Проблема этноса. Люблин, 2001.

Малашев В.Ю. Периодизация ременных гарнитур позднесарматского времени // Сарматы и их соседи на Дону. Ростов-на-Дону, 2000.

Матвеева В.И. Отчет о полевых исследованиях в Липецкой области за 1971 г. // Архив ИА РАН. Р-1. № 4448.

Матвеева В.И. Отчет об археологических работах Верхнедонской экспедиции в 1972 г. // Архив ИА РАН. Р-1. № 4868.

Матвеева В.И. Отчет о работе Верхнедонской экспедиции ИА РАН СССР в Липецкой области в 1975 г. // Архив ИА РАН. Р-1. № 5905.

Матвеева В.И. Отчет о работе Верхнедонской экспедиции в Липецкой области в 1984 г. // Архив ИА РАН. Р-1. № 6356

Обломский А.М. О памятниках лесостепного Подонья в позднеримское время // Верхнедонской археологический сборник. Вып. 2. Липецк, 2001.

Орленко А.В. Охранные раскопки поселения Яблоново 4 в Краснинском районе // Археологические открытия 2013 года в Липецкой области. Липецк, 2014.

Памятники киевской культуры в лесостепной зоне России (III – начало V в. н.э.) // РСМ. Вып. 10. М., 2007.

Свиридов А.А. Исследование поселения Отскочное 1 в Краснинском районе Липецкой области // Археологические открытия 2012 года в Липецкой области. Липецк, 2013.

Седова М.В. Ювелирные изделия древнего Новгорода (X–XV вв.). М., 1981.

Синюк А.Т., Чекменев Ю.А. Древнее укрепленное поселение у села Верхнее Турово // Проблемы археологии бассейна Дона. Воронеж, 1999.

Скинкайтис В.В. Гончарное производство Семилукского городища // История: Факты и символы. 2016. № 4 (9).

Славяне и их соседи в конце I тысячелетия до н. э. – первой половине I тысячелетия н. э. (Археология СССР). М., 1993.

Тарасов Л.М. Гагаринская стоянка и её место в палеолите Европы. Л., 1979.

Тарасов Л.М. Палеолит бассейна Верхнего Дона // Археологические памятники Лесостепного Придонья. Вып. 1. Липецк, 1996.

Тропин Н.А. Древнерусская керамика XII–XIV вв. как источник по изучению хронологии сельских поселений южных территорий Рязанской земли // Куликово поле: вопросы историко-культурного наследия: тр. науч.-практич. конф. Тула, 2000.

Тропин Н.А. Сельские поселения XII–XV веков южных территорий Рязанской земли. Воронеж, 2004.

Тропин Н.А. Южные территории Чернигово-Рязанского порубежья в XII–XV вв. Елец, 2006.

Чалых Н.Е. Новый памятник древнерусского времени у с. Отскочное (Краснинский район) // Археологические открытия 2011 года в Липецкой области. Липецк, 2012.

THE MULTILAYER SETTLEMENT OF YABLONOVO 4 IN THE UPPER DON REGION

© 2017 A.N. Golotvin, A.A. Bessudnov, I.E. Biryukov,
A.A. Inshakov

The article is devoted to the publication of the results of the archaeological excavations in 2011 of the multilayer settlement of Yablonovo 4 (Krasninsky district, Lipetsk region). The publication provides the analysis of the materials relating to the Upper Paleolithic, the Bronze Age, the Gorodetskaya culture, the Late Roman period and the Russian Middle Ages. All investigated objects are attributed to either a stationary settlement homestead dating back to the III–IV centuries A.D. (Kashirka-Sedelky type) or the remnants of the household buildings of a small farmstead dating back to the XIII– the beginning of the XV centuries.

Keywords: a settlement, the Upper Paleolithic, the Late Roman period, the Russian Middle Ages.