



МИНИСТЕРСТВО КУЛЬТУРЫ
РОССИЙСКОЙ ФЕДЕРАЦИИ



**НОВГОРОДСКИЙ ГОСУДАРСТВЕННЫЙ
ОБЪЕДИНЁННЫЙ МУЗЕЙ-ЗАПОВЕДНИК**

NOVGOROD STATE MUSEUM

**NOVGOROD
AND THE NOVGOROD REGION.
HISTORY AND ARCHAEOLOGY**

**Materials of the 33-th Scientific Conference
dedicated to the 90-th birthday of Valentin Yanin
Velikiy Novgorod, 22–24 Januare 2019**

Issue 33

Velikiy Novgorod
2020

**НОВГОРОД
И НОВГОРОДСКАЯ ЗЕМЛЯ.
ИСТОРИЯ И АРХЕОЛОГИЯ**

**Материалы XXXIII посвященной
90-летию со дня рождения В.Л. Янина
Великий Новгород, 22–24 января 2019 г.**

Выпуск 33

УДК 9 (С128,3)
ББК 63.3 (2-4 Нов)
Н72

Ответственный редактор –
доктор исторических наук Е.А. Рыбина

Редколлегия:
член-корреспондент РАН А.А. Гиппиус
кандидат исторических наук Б.Б. Овчинникова
кандидат исторических наук О.А. Тарабардина
доктор исторических наук Н.В. Хвощинская, Т.С. Дорофеева, Т.Н. Ярыш

General Editor – E. Rybina

Editorial Board:
A. Gippius
B. Ovchinnikova
O. Tarabardina
N. Khvoschinskaya
T. Dorofeeva
T. Yarysh

Н 72 Новгород и Новгородская земля. История и археология. Материалы XXXIII научной конференции, посвященной 90-летию со дня рождения В.Л. Янина. Великий Новгород, 22–24 января, 2019 г. Выпуск 33 / Отв. ред. Е.А. Рыбина / Новгородский музей-заповедник. Великий Новгород, 2020. – 256 с.: ил.

УДК 9 (С128,3)
ББК 63.3(2-4 Нов)
Н72

На обложке:
Игральная шашка (?) с изображением копейщика. Кость. Раскоп Дубошин-II. XIII в.

ISBN

© Новгородский музей-заповедник, 2020
© Авторы статей, 2020

СОДЕРЖАНИЕ

П. Г. Гайдуков, Н. А. Макаров. К 90-летию академика Валентина Лаврентьевича Янина	7
--	---

РАЗДЕЛ I
ИТОГИ ПОЛЕВЫХ ИССЛЕДОВАНИЙ 2018 ГОДА

В. Л. Янин, Е. А. Рыбина, Л. В. Покровская, В. К. Сингх, А. М. Степанов, Е. А. Тянина. Работы в Людином конце Великого Новгорода в 2018 г. (Троицкие раскопы XV и XVI)	11
П. Г. Гайдуков, О. М. Олейников, А. В. Богомолов, Е. В. Короткова, Д. В. Перейма. Археологические исследования на Торговой стороне Великого Новгорода в 2018 г.	24
Е. Н. Носов, Н. В. Хвоцинская, Т. С. Дорофеева, В. Л. Полигаев, Е. Е. Носова. Наружная хлебная печь на Рюриковом городище на дне древнего рва.	31
Вл. В. Седов. Раскопки церкви Бориса и Глеба в Новгородском Кремле (Детинце) в Великом Новгороде в 2018 г.	38
Вл. В. Седов, М. В. Вдовиченко. Архитектурно-археологические работы в Юрьеве монастыре в 2018 г.	45
И. В. Антипов, А. В. Жервэ. Раскопки на новгородском Владычном дворе и в Липенском монастыре	59
А. В. Степанов, М. А. Степанов, Е. П. Паль. Подводно-археологические исследования Великого моста в 2018 г.	68
А. А. Исаев, П. Г. Гайдуков, О. М. Олейников. Исследования на Софийской набережной в 2018 г. (Козмодемьянский-4 раскоп)	75
А. В. Шуреев, М. П. Курбанова. Археологические исследования 2018 г. в Воскресенской слободе Великого Новгорода	77
Е. В. Торопова, К. Г. Самойлов, С. Е. Торопов, П. П. Колосницын, Е. Е. Колосницына, Т. В. Карпова, В. Ю. Слюборов, А. А. Юсифова. Работы старорусской археологической экспедиции Новгородского университета в 2018 г.	81
М. В. Вдовиченко, А. А. Кудрявцев. Раскопки на территории Ситецкого монастыря под Новгородом в 2018 г.	90
А. А. Кудрявцев, В. А. Волхонский. Археологические разведки на месте бывшего Николаевского Сутоцкого монастыря в 2018 г.	100

РАЗДЕЛ II
ИССЛЕДОВАНИЯ ПО АРХЕОЛОГИИ И ИСТОРИИ
НОВГОРОДА И НОВГОРОДСКОЙ ОБЛАСТИ

Д. А. Петров. Земляной город Ладоги – бастионное укрепление середины 1580-х гг. по описям 1622 и 1647 гг.	109
Д. Д. Ёлшин. Мало-Кириллов монастырь на Нелезене острове: забытые и новые исследования	113
М. И. Петров. Новые данные о топографии центральной части Славенского конца (по материалам археологических разведок 2018 г.)	120
Н. Н. Фараджева, О. А. Тарабардина, П. Г. Гайдуков. Планировка и застройка одного из «кварталов» Людина конца Новгорода в XII в. (по материалам северо-западных усадеб Троицкого раскопа)	125

А.В. Степанов. «Мост церес Волхово». К вопросу о взаимосвязи речной переправы и фортификаций Новгорода в X–XII вв.	139
В.В. Линкевич. Неизвестный археологический памятник на Новгородско-Смоленском пограничье	148
И.В. Стасюк. Средневековое расселение на западе Ижорского плато: Ратчинский и Льешский погосты Водской пятины	150
М.И. Петрова. Деревни Кирьяжского и Кюлолакшского погостов в новгородских берестяных грамотах № 130, 248, 249, 278, 286, 403.	156
Л.Г. Калбеко. Предметы древнерусской сфрагистики из раскопок на территории Полоцка в 2012–2017 гг. (из фондов Национального Полоцкого историко-культурного музея-заповедника)	167
М.О. Жуковский. К вопросу о новгородском денежном счете на семь	170
П.А. Миляев, А.В. Степанов, М.А. Степанов. Детали ручного огнестрельного оружия из подводных раскопок новгородского Великого моста в 2006 г.	177
А.Н. Каменский. О топографии находок хордофонов X–XV вв. из раскопок в Великом Новгороде (по материалам 1951–2014 гг.)	191
А.В. Плохов. Находки «ранневенецианских» сосудов, украшенных цветными эмалями, из Великого Новгорода	198
Л.В. Покровская, В.К. Сингх. Деревянная форма для изготовления кирпичей с Троицкого XVI раскопа	206
Н.Н. Точилова. Новгородские резные копылы X–XII вв.: типология и происхождение декора	210
Т.С. Дорофеева, В.Л. Полигаев, В.В. Одинцова. Новые находки деревянных наверший на Рюриковом городище	215
В.Н. узнецова, Н.В. Григорьева, П.А. Миляев. Новые находки зооморфных изделий в Старой Ладoge	218
А.Н. Сорокин. Количество и типология пожаров в Новгороде (конец X – первая половина XVIII в.)	227
В.В. Черевко. Погребальный обряд памятников с каменными надгробными конструкциями Белорусского Подвинья XIV–XVIII вв.	236
В.Ю. Соколев. Которский погост. Фаунистические остатки из раскопа 1999 г.	241
А.В. Зиновьев. Зооархеология Савватиевой Пустыни (по материалам раскопок 2018 г.)	245
А.В. Андриенко. Парадные предметы снаряжения верхового коня и всадника XI – первой половины XII в. с Троицкого раскопа	249

- Носов, Дорофеева и др.*, 2000 – *Носов Е.Н., Дорофеева Т.С., Михайлов К.А., Янссон И.* Итоги изучения Рюрикова городища в 1999 г. // НиНЗ ИА. Великий Новгород, 2000. Вып. 14. С. 37–41.
- Носов, Еремеев и др.*, 2004 – *Носов Е.Н., Еремеев И.И., Дорофеева Т.С., Медведева М.В., Хвоцинская Н.В., Юшкова М.Ю.* Новые раскопки Рюрикова городища и Шкуриной горки // НиНЗ ИА. Великий Новгород, 2004. Вып. 18. С. 18–22.
- Носов, Дорофеева и др.*, 2005 – *Носов Е.Н., Дорофеева Т.С., Медведева М.В., Хвоцинская Н.В., Юшкова М.Ю.* Работы на Рюриковом городище // НиНЗ ИА. Великий Новгород, 2005. Вып. 19. С. 29–31.
- Пастуро*, 2012 – *Пастуро М.* Символическая история европейского средневековья / Пер. с фр. Е. Решетниковой. СПб.: «Александрия», 2012.
- Покровская*, 2004 – *Покровская Л.В.* Культовые предметы средневекового Новгорода (по материалам Троицкого раскопа) // Новоторжский сборник (история, археология, историческая география). Торжок, 2007. Вып. 1. С. 67–84.
- Полное собрание законов..., 1830 – Полное собрание законов Российской Империи. СПб.: Типография II Отделения Собственной Его Императорского Величества канцелярии, 1830. Т. 1: С 1649 по 1675. От № 1 до 618.
- Рыбаков*, 1987 – *Рыбаков Б.А.* Язычество Древней Руси. М., 1987.
- Рябинин*, 1981 – *Рябинин Е.А.* Зооморфные украшения Древней Руси X–XIV вв. Л., 1981 (САИ; Е1–60).
- Семенов*, 1997 – *Семенов С.А.* Некоторые дополнения о культовом и хозяйственном назначении хлебных печей конца IX – X в. на Рюриковом городище // Древности Поволжья. СПб., 1997.
- Славянские древности..., 1995, 1999, 2004, 2009, 2012 – Славянские древности: Этнолингвистический словарь / Под общей ред. Н.И. Толстого. Т. 1: А–Г. М., 1995; Т. 2: Д–К. М., 1999; Т. 3: К–П. М., 2004; Т. 4: П–С. М., 2009; Т. 5: С–Я. М., 2012.
- Толстая*, 2012 – *Толстая С.М.* Хлеб // Славянские древности: Этнолингвистический словарь / Под общей ред. Н.И. Толстого. М.: Международные отношения, 2012. Т. 5: С–Я. С. 412–421.
- Тянина*, 2015 – *Тянина Е.А.* Шаровидные деревянные навершия средневекового Новгорода // Исторические исследования. М., 2015. № 3.
- Pokrovskaja*, 2007 – of *Pokrovskaja L.V.* Ritual objects from Novgorod: the finds from Troitsky excavations 1973–1999 // Brisbane M., Hather J. (eds.). Wood Use in Medieval Novgorod (The Archaeology Medieval Novgorod). Oxford: Oxbow; Oakville, CT: David Brown Books Company, 2007. P. 399–417.

В. Н. Кузнецова, Н. В. Григорьева, П. А. Миляев

НОВЫЕ НАХОДКИ ЗООМОРФНЫХ ИЗДЕЛИЙ В СТАРОЙ ЛАДОГЕ¹

Полевой сезон 2018 г. пополнил собрание зооморфной пластики Старой Ладогы немногочисленными, но выразительными находками.

Во время проведения археологических работ в ладожской каменной крепости на участке юго-восточного прясла между Тайничной и Раскатной башнями было выявлено скопление полых зооморфных подвесок – так называемых коньков, большинство из которых имеют следы производственного брака. Все изделия изготавливались по восковой модели и относятся к наиболее распро-

страненному типу зооморфных украшений для XII–XIV вв. – типу XX по Е.А. Рябинину (серии 1а и 1б) (*Рябинин*, 1981. С. 39–40), третьему типу (первый и второй варианты) по Л.А. Голубевой и А.В. Варенову (*Голубева, Варенов*, 1978. С. 233), типу А-2.1.1 по В.Н. Кузнецовой (*Кузнецова*, 2016. С. 13; 2018. С. 140–141). Изделия отличает схематичное изображение зооморфных голов в виде сплюсненной по вертикали пластины.

К сожалению, контекст находок не связан с производственным сооружением. Однако в связи с

¹ Исследование выполнено при финансовой поддержке РФФИ (проект № 18-09-40111: «Социокультурные трансформации в Восточной Европе и формирование Руси: новые материалы, интерпретации, обобщения», руководитель Н.И. Платонова).

тем, что подобное скопление подвесок не является типичным для поселения (и тем более крепости), стоит подробнее остановиться на их контексте. К тому же данная разновидность украшений, несмотря на свой широкий ареал, отнюдь не частая находка в Старой Ладоге (Кузнецова, Григорьева, 2019. С. 191). Предметы происходят из северной части центрального участка раскопа, находившегося на краю склона к реке Волхов и включавшего в себя квадраты 35–35' – 37–37' (Рис. 1). Здесь после исследования культурных слоев, относящихся к периоду позднего средневековья – раннего Нового времени – XVI–XVII вв. – разбирались мощные напластования, состоящие из темно-серого гумуса с большим количеством колотых плит известняка, камней и мелкой щебенки. В квадратах 35–35' – 36–36' была расчищена радиальная конструкция, сложенная из небольших плит известняка и валунов, на глине без известнякового раствора. Размеры сооружения – 2,6 × 2 м, высота сохранившихся фрагментов стенок – 0,4–0,6 м, ширина – до 30 см. Лучше всего прослежена южная стенка конструкции, сложенная высотой в четыре плиты и упавшая наружу; северная стенка прослежена на высоту двух плит; восточная стенка полностью развалилась. Глина, при помощи которой была скреплена кладка, не носила явных следов обжига, внутри и снаружи сооружения не было выявлено пятен угля или его крупных кусков, прослоек золы и других признаков, свидетельствующих о том, что оно использовалось в качестве отопительного сооружения или производственной печи. Его внутреннее пространство было заполнено светло-коричневым гумусированным слоем, который находился и между развалившимися камнями. Конструкция не имела фундамента и была сооружена непосредственно на поверхности темно-серого гумуса с колотыми плитами известняка и камнями. Точно определить ее функции на данный момент затруднительно. Одна из подвесок (САЭ-18 ЮВП № 311), сохранившаяся полностью, была найдена в квадрате 36 непосредственно перед разрушенной северной стенкой данного сооружения, у бровки раскопа 2017 г. (Рис. 2). Изделие находилось в светло-коричневом гумусированном слое на отметке -385 от R.

При исследовании темно-серого гумуса с камнями и плитами, лежащего под сооружением, были расчищены остатки нескольких досок, сохранившиеся в виде тлена. Две из них (длиной 1,2–1,5 м,

шириной до 0,2 м) лежали в квадратах 35–36 несколько ниже каменной конструкции параллельно ее северной и южной стенкам. В этом слое было найдено много фрагментов гончарной древнерусской керамики, в заполнении центральной части сооружения в кв. 35 на отметке -337 ниже R был обнаружен обух топора второго типа по Б.А. Колчину, датирующегося XIII – началом XV в.

Слой, на котором была возведена радиальная кладка, представляет собой подсыпку берегового склона крепостного мыса. Он перекрывал остатки разобранной стены 1114–1116 гг. и примыкал к более поздней стене, возведенной поверх нее. Точную дату подсыпки на данном этапе исследования определить довольно сложно. По всей вероятности, она совершалась не единовременно, а в несколько этапов. В стенках раскопа определяется как минимум один промежуточный слой засыпки поверхности, а также длинная западина, тянущаяся вдоль юго-восточного прясла с севера на юг. Западина имеет пологие стенки, округлое дно и, скорее всего, не рукотворная, а является следствием проседания грунта на краю берегового склона. Находящиеся в подсыпке переотложенные предметы в большинстве относятся к древнерусскому времени XII–XIV вв.

При исследовании подсыпки в квадратах № 36 и 37 на дне западины на отметках -392 – -412 была обнаружена отдельно лежащая доска шириной 0,2 м, длиной 2,3 м, ориентированная по линии север–юг. Непосредственно у северной стенки раскопа поверх этой доски и по бокам от нее на отметках -410 – -412 было обнаружено скопление находок, представляющих собой как почти целые зооморфные полые подвески, так и их бракованные фрагменты. Целые формы (САЭ-18 ЮВП № 314–315) располагались по бокам от доски с запада и востока (Рис. 2). Фрагменты подвесок (САЭ-18 ЮВП № 320–322) лежали поверх доски в скоплении, покрытые окислами.

В темно-сером гумусе подсыпки с камнями и колотыми известняковыми плитами в квадратах 36–37 были найдены отдельные пластины медного сплава (САЭ-18 ЮВП № 317, 328, 376), обломок стержня медного сплава (САЭ-18 № 301), орнаментированный пластинчатый браслет (САЭ-18 ЮВП № 304), двухчастная пронизка синего стекла (САЭ-18 ЮВП № 318), черешковый наконечник дротика (САЭ-18 ЮВП № 370) и фрагмент аналогичного изделия (САЭ-18 ЮВП № 371), трех-

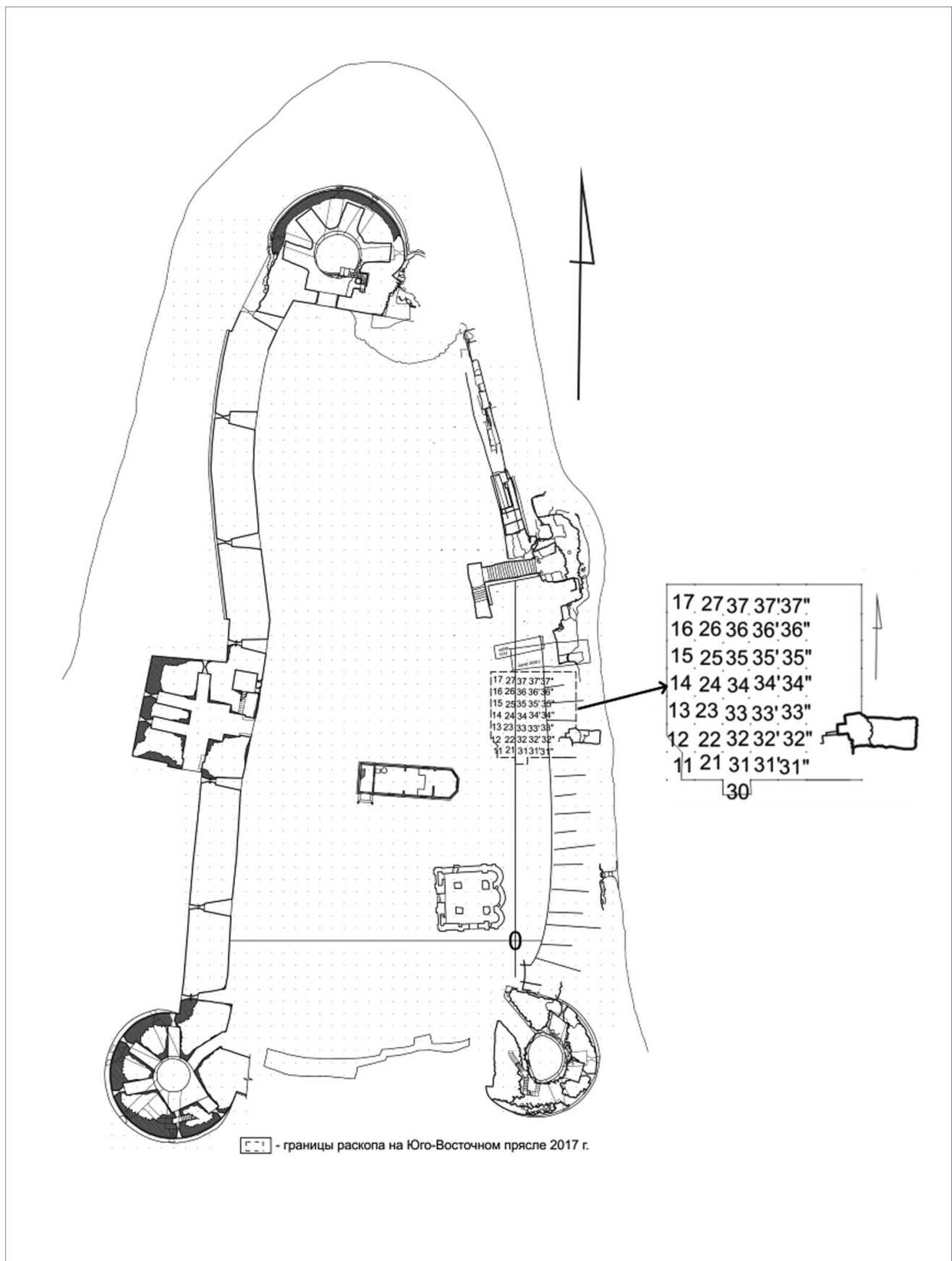


Рис. 1. Расположение раскопов 2017–2018 гг. на территории Юго-Восточного прясла Ладужской каменной крепости



Рис. 2. Юго-Восточное прясло Ладужской каменной крепости, раскоп 2018 г. Места находок полых зооморфных подвесок и их фрагментов в слое темно-серого гумуса с камнями и с колотыми плитами известняка и камнями

лопастной наконечник стрелы (САЭ-18 № 390), судовые скобы (САЭ-18 ЮВП № 637–638), черешковый нож (САЭ-18 ЮВП № 640).

Все рассмотренные полые зооморфные подвески имеют схожий состав металла – оловянная бронза. Рентгено-флуоресцентный анализ был выполнен С.В. Хавриным (ГЭ) на спектрометре ArtTAX (См. Приложение. Таблица 1. Состав металла полых зооморфных подвесок из раскопок 2018 г. в Старой Ладоге). Три изделия: две одноглавые и одна двуглавая подвески, — имеют целые корпуса (САЭ-18 ЮВП № 311, 314, 315); были также зафиксированы фрагменты еще как минимум двух изделий (Рис. 3).

Среди обнаруженных частей полых зооморфных подвесок – голова, фрагменты двух туловищ и привесок (один фрагмент туловища стыкуется с головой). На фрагменте корпуса одной подвески (САЭ-18 ЮВП № 320) видны мелкие округлые зерна металла. Такой вариант кристаллизации возможен только при очень резком охлаждении металла, предположительно, в результате нарушения

производственной технологии и повреждении литейной формы. Металл, застывший в форме округлых зерен, можно иногда наблюдать на стенках тиглей (например, стенка тигля с каплями металла аналогичной формы обнаружена при раскопках на Земляном городище в 2002 г. (САЭ-2002 ЗГ № 359, 1194). Внутри второго фрагмента туловища (САЭ-18 ЮВП № 321) сохранились остатки тонкого шерстяного шнура (диаметром около 1 мм) и белого органического вещества (воска?).

Наилучшей сохранностью и качеством литья отличается упомянутая выше отдельная находка (САЭ-18 ЮВП № 311). Единственным литейным недочетом является выемка на «морде». Большинство изделий этой серии имеют прямой край носа (см. *Рябинин*, 1981. Табл. XXI, 1–7).

Рассматриваемое украшение (САЭ-18 ЮВП № 311) не имеет следов ношения. О том, что шумящие подвески использовались, свидетельствуют выемки на петлях для привесок и подвешивания (известны многочисленные экземпляры с полностью сношенными петлями), заглаженность

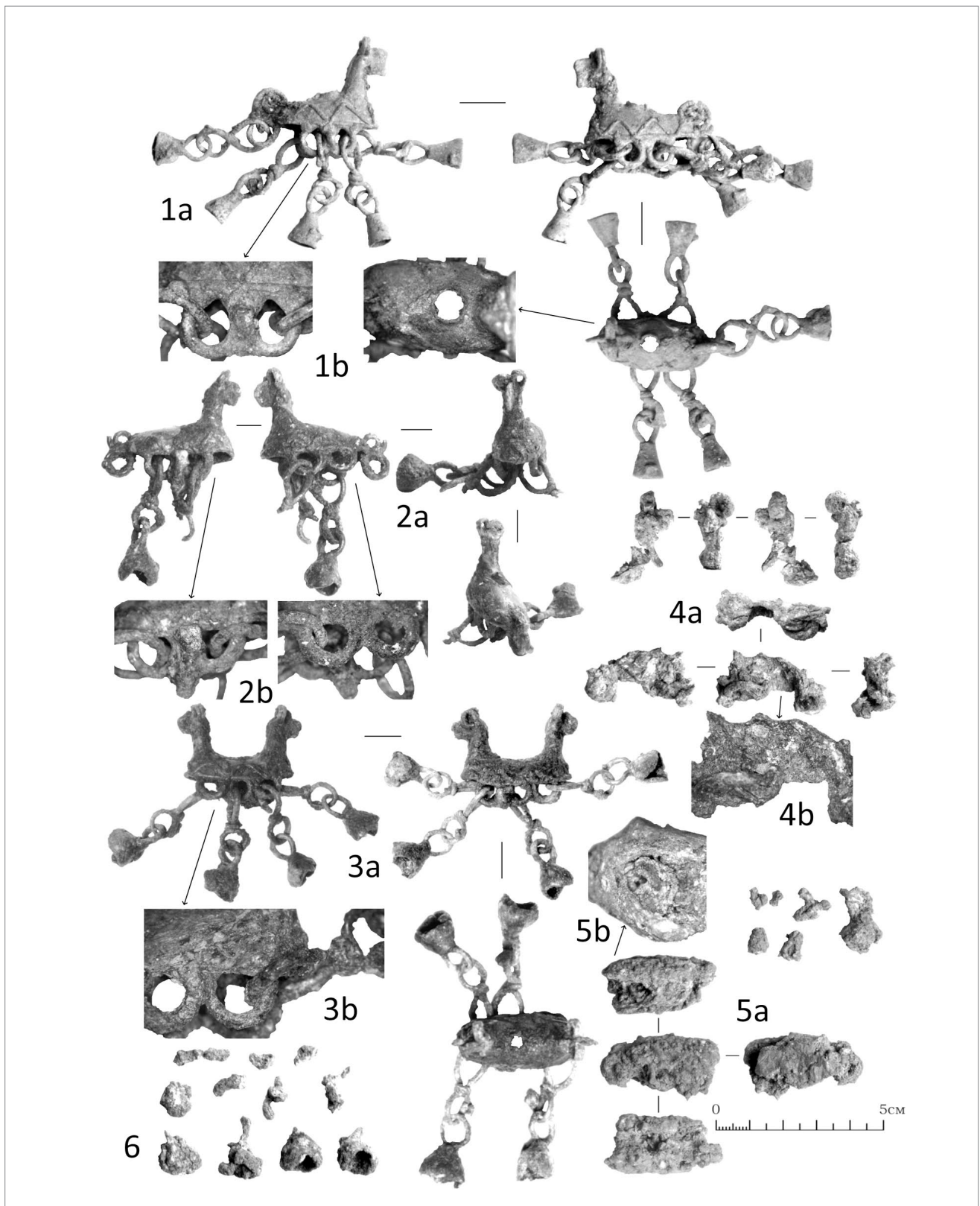


Рис. 3. Находки полых зооморфных подвесок и их фрагментов из раскопок в Старой Ладoge в 2018 г. 1 – САЭ-18 ЮВП № 311; 2 – САЭ-18 ЮВП № 314; 3 – САЭ-18 ЮВП № 315; 4 – САЭ-18 ЮВП № 320; 5 – САЭ-18 ЮВП № 321; 6 – САЭ-18 ЮВП № 322
 1–5: а – находки в масштабе, б – увеличенные фрагменты (съемка через микроскоп Микмед 5.0 коэффициент увеличения $\times 300$).

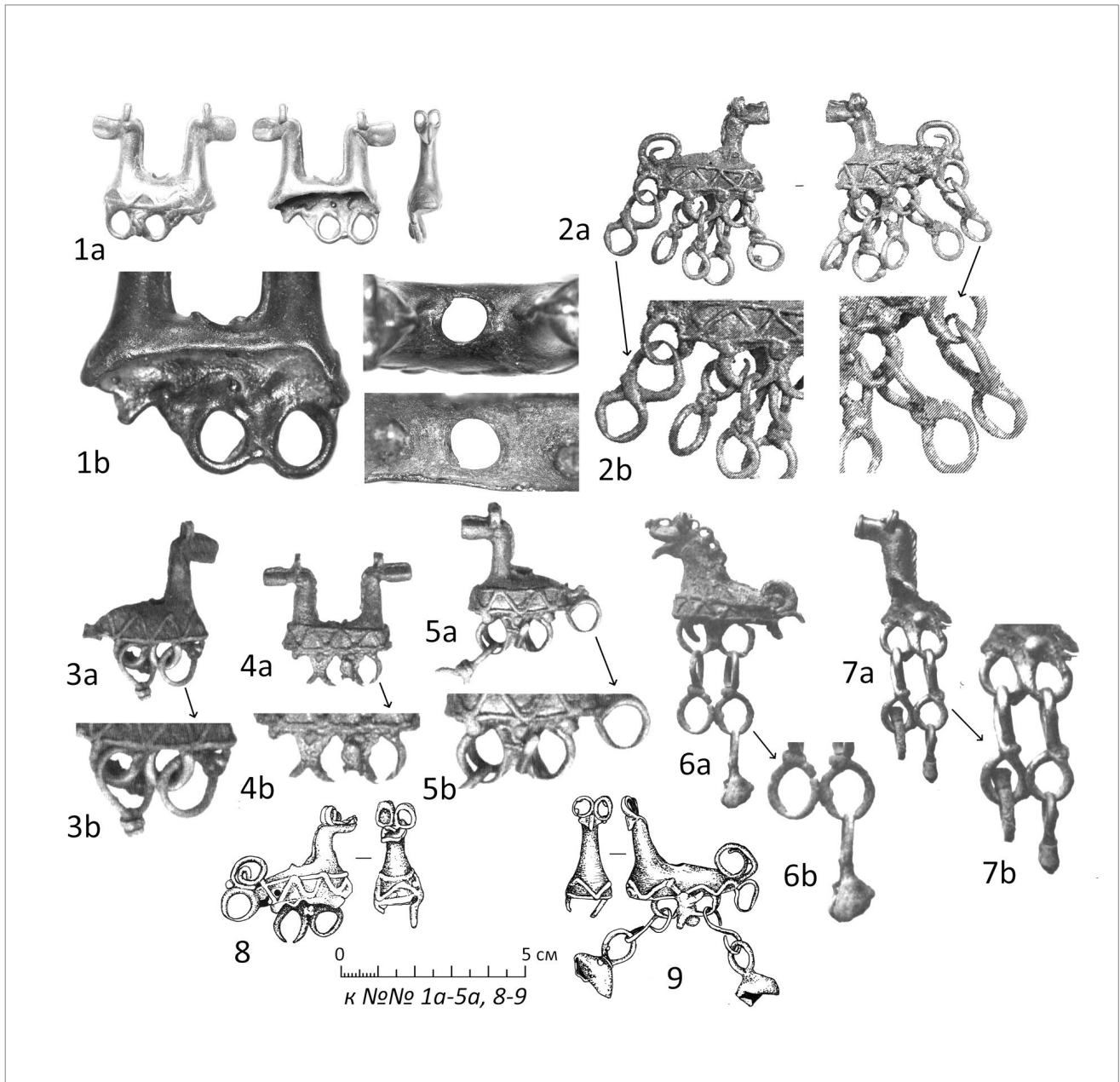


Рис. 4. Находки полых зооморфных подвесок со следами ношения: 1–5: а – находки в масштабе, б – увеличенные фрагменты; 1 – Старая Ладога (САЭ-16 ЗГ № 196; 1б – съемка через микроскоп Микмед 5.0 коэффициент увеличения × 300); 2 – Ярославль (Сапрыкина, 2014. Рис. 1, № 296); 3–5, 8–9 – Новгород (3–5 – Покровская, 2010. Рис. 2, 18–20; 8 – НГОМЗ КП-34792 А-110/505; 9 – НГОМЗ КП-34792 А-110/498); 6–7 – Костромские курганы (Нефедов, 1899. Табл. 3, 6, 8).

центрального отверстия, если речь идет о полых украшениях. На ладожском изделии отверстие для продевания ремешка имеет выступающий рваный край. Петли для привесок одинаковой толщины по всей длине. Аналогичные особенности фиксируются и на двух других подвесках с целыми корпусами (САЭ-18 ЮВП № 314–315). О литейном браке свидетельствует и форма головы украшений. На лучших образцах данной серии морда расположена

параллельно корпусу, а уши – перпендикулярно. На рассматриваемых экземплярах морда несколько наклонена к корпусу, ухо на двуглавом изделии развернуто в одну сторону с мордой. Вероятно, эти детали были искажены при формовке восковой модели в глину. Впрочем, известны случаи, когда украшения с более значительными следами брака имели длительную историю бытования (судя по изношенности петель для привесок). Так, находка

из раскопок на Земляном городище 2016 г. с более значительными следами брака (часть корпуса отсутствует) имеет заглаженное центральное отверстие, через которое, очевидно, пропускался ремешок; на петлях для привесок, которые находятся только на одной стороне, есть неглубокие выемки. Полые зооморфные украшения, да и в целом шумящие подвески со следами ношения, встречаются на всей территории их распространения – от Фенноскандии до Сибири. Для сравнения с ладожскими находками приведем несколько примеров (Рис. 4; например, *Нефедов*, 1899. Табл. 3, 6, 8; *Покровская*, 2010. Рис. 2, 18–20; *Сапрыкина*, 2014. Рис. 1, № 296).

Судя по находкам как с поселений, так и из могильников в costume древнерусского населения могли использоваться разнообразные зооморфные украшения со следами литейного брака. Рассмотрение этого явления – тема отдельного исследования. Однако стоит подтвердить наше утверждение несколькими примерами. Так, полые зооморфные подвески из Новгорода (НГОМЗ КП-34792 А-110/498; НГОМЗ КП-34792 А-110/505), несмотря на литейный брак (деформированы морды, на одном изделии отсутствует часть корпуса), интенсивно носились, судя по крупным углублениям на петлях для привесок и бытовой реставрации: на одном изделии оригинальные привески со звеньями были утрачены и заменены на S-образные костыльки. Другая новгородская находка – бракованное изделие – происходит из Костромских курганов (*Нефедов*, 1899. Табл. 3, 8)

В целом наибольшая концентрация зооморфных подвесок типа ХХ по Е.А. Рябинину или типа А-2.1.1 по В.Н. Кузнецовой представлена в археологических материалах Новгорода Великого. Традиционно с этим городом связывают и их производство. Л.В. Покровская полагает, что «топографический анализ коньков-амулетов не показывает наличие в Новгороде их массового производства на рынок» (*Покровская*, 2012. С. 173). Е.А. Рябинин, говоря о еще одной чрезвычайно распространенной категории находок – подвесках «смоленского» типа, писал: «...в XI–XII вв. имелись, по крайней мере, два центра изготовления „обычных“ коньков: в Восточной Прибалтике и, видимо, на Смоленщине» (*Рябинин*, 1981. С. 31). По всей вероятности, это не единственная категория зооморфных украшений, которая могла производиться в различных центрах. Скопление бракованных «коньков» и из-

делий без следов ношения позволяет нам сделать предположение о производстве таких украшений и на территории средневековой Ладоги – новгородского пригорода.

В зооморфной пластике очень выразительно воплощаются региональные стилистические и ремесленные традиции. Импортные изделия всегда выделяются на фоне материалов, типичных для Древней Руси. В этой связи стоит отметить еще две находки – подвеску-птичку и рукоять костяной ложки, которые происходят из раскопок 2018 г. и являются маркерами соответственно западного и восточного направлений контактов.

О подвеске-птичке, выполненной в характерной для прибалтийских изделий стилистике, мы писали ранее (Рис. 5, 1). Примечательно, что это направление связей в старолдожских материалах наиболее выразительно иллюстрируют зооморфные украшения (*Кузнецова, Григорьева*, 2018).

В ходе археологических исследований на Земляном городище в 2018 г. был найден костяной черенок ложки (САЭ-18 № 343) (Рис. 5, 2). Предмет был обнаружен в Раскопе 6 в кв. У-ХІХ на глубине -46 от условного нулевого уровня, в слое черного гумуса рядом с остатками основания печи. В изделии сочетается скульптурный зооморфный декор и гравированный геометрический орнамент. Из раскопок в Старой Ладоге происходит большое количество искусно изготовленных костяных изделий, на территории поселения также открыты косторезные мастерские (*Давидан*, 1977). Однако находка 2018 г. резко выделяется на фоне местных предметов. Такое оформление характерно для изделий Прикамья. Согласно классификации Н.Б. Крыласовой ложки со скульптурным изображением головы животного у перехода рукояти к черпаку относятся к подтипу БІ.1.1 (*Крыласова*, 2007. С. 70–71). Хотя ладожское изделие имеет значительные утраты, оно, несомненно, относится к этой же разновидности. Н.Б. Крыласова отмечает, что изделия подтипа БІ.1.1 немногочисленны, а оформление рукояти всегда имеет индивидуальные особенности (*Крыласова*, 2007. Рис. 30, 1–3; *Спицын*, 1902. Табл. XXII, 13; *Талицкий*, 1951. Рис. 32, 1, 4) (Рис. 5, 2–5). Трактовка зооморфной головы на ладожской находке ближе всего изделиям с городищ Кудымкарского, Городищенского, Роданова (Рис. 5, 2–5). В наибольшей степени запечатленный зооморфный образ напоминает молодое животное – лосенка. Что же касается геометрического орнамента,

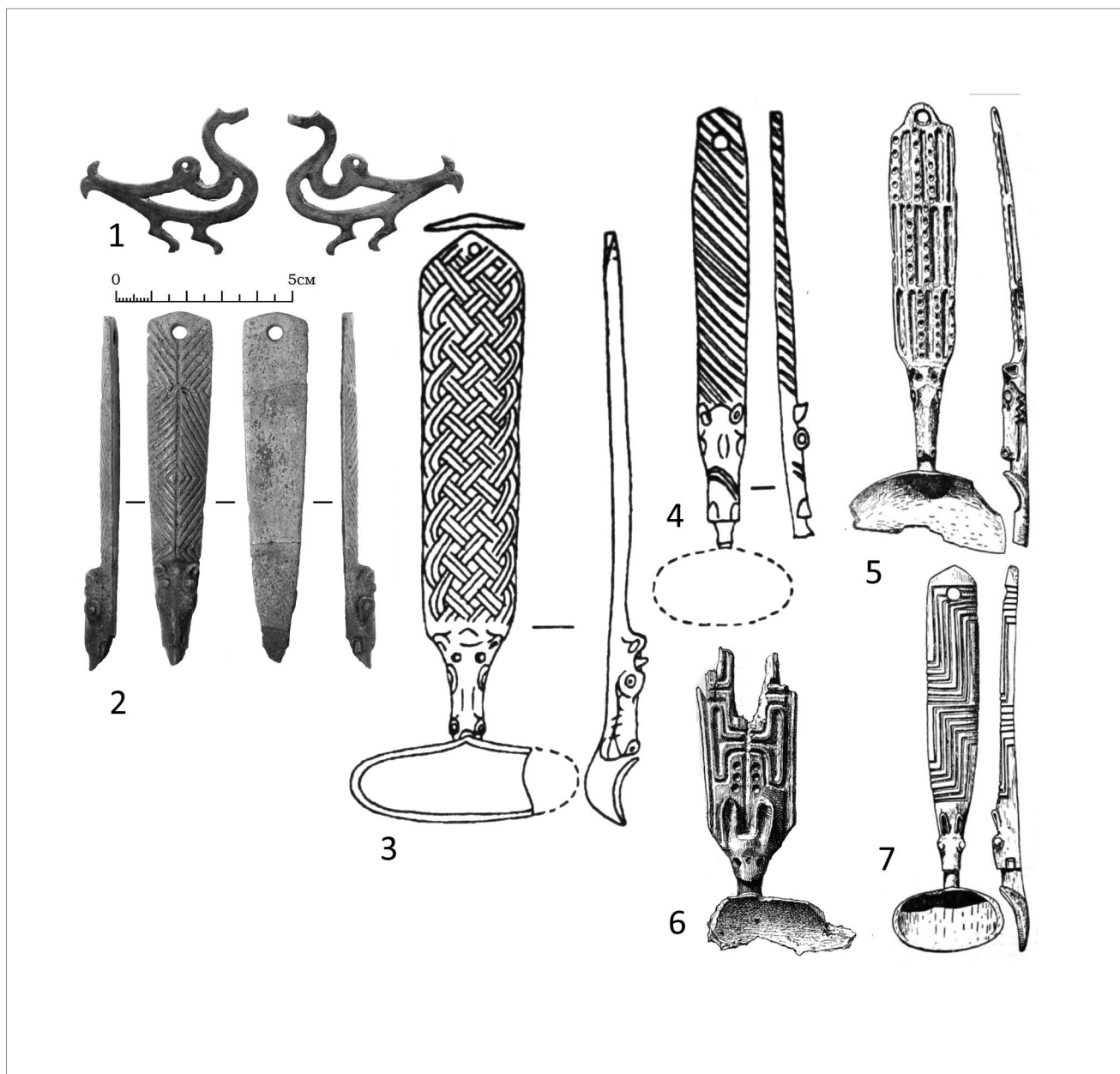


Рис. 5. Зооморфные изделия: 1 – подвеска, медный сплав; 2–7 – ложки, кость. 1–2 – Старая Ладога (1 – САЭ-18 ЮВП № 3; 2 – САЭ-18 ЗГ № 343); 3 – Кудымкарское городище (Крыласова, 2007. Рис. 30, 1); 4 – Городищенское городище (Крыласова, 2007. Рис. 30, 2); 5–7 – Роданово городище (Талицкий, 1951. Рис. 32, 1, 4); 6 – Вакинское селище (Спицын, 1902. Табл. XXII, 13).

то аналогичный декор в виде диагональных линий, образующих относительно оси симметрии треугольники, обращенные друг к другу вершинами и основаниями, на сегодняшний день не известен нам на ложках. Впрочем, схожий декоративный прием присутствует на металлических изделиях Прикамья – медальонах-коробочках (Крыласова, 2007. Рис. 119, 16–17, 20–22). Находки ложек из Предуралья не имеют узкой даты. Н.Б. Крыласова, характеризуя изделия, приводит даты памятников,

из которых происходят ложки подтипа Б1.1.1: Кудымкарское городище VII–XV вв., Городищенское городище X–XV вв., Роданово городище X–XIII вв., Вакинское селище X–XII вв. Что же касается ладожской находки, то из слоя черного гумуса и непосредственно из глиняного опечка, рядом с которым был обнаружен черенок ложки, происходят фрагменты гончарных сосудов с отогнутым венчиком, амфор и стеклянных браслетов. Этот слой может быть датирован в рамках XII–XIII вв.

Примечательно, что в археологической коллекции Старой Ладogi есть и другие находки, относящиеся к культуре Волго-Уральского региона. Так, из раскопок на Варяжской улице происходят гребень и копоушка, соответственно из слоев середины IX и X в. (Петренко, 1984. Рис. 2, 1, 3; Иванова, Иванова, 2012. С. 128, 131). Еще один гребень с изображением противостоящих животных был найден возле построек горизонта Д на Земляном городище (Равдоникас, 1949. Рис. 33, 1). К изделиям с зооморфными изображениями также относится кресало (группа II тип V вариант 2 по классификации Л.А. Голубевой (Голубева, 1964.

С. 125–127; Петренко, 1984. Рис. 2, 9). Из украшений, маркирующих контакты средневековой Ладogi с землями Предуралья, также стоит отметить фрагмент биконьковой подвески, умбоновидное и очковидное украшения (Кузнецова, Григорьева, 2017. С. 60, 64–65).

Подводя итоги, отметим, что находки 2018 г. позволяют говорить о контактах средневековой Ладogi с прибалтийскими и прикамскими землями, а также о возможном производстве на ее территории полых зооморфных украшений новгородского типа.

Литература

- Голубева, 1964 – Голубева Л.А. Огнива с бронзовыми рукоятками // СА. 1964. № 3. С. 115–131.
- Голубева, Варенов, 1978 – Голубева Л.А., Варенов А.В. Полые коньки-амулеты Древней Руси // СА. 1978. № 2. С. 228–239.
- Давидан, 1977 – Давидан О.И. К вопросу об организации косторезного ремесла в древней Ладoge // АСГЭ. 1977. Вып. 18. С. 101–105.
- Крыласова, 2007 – Крыласова Н.Б. Археология повседневности: материальная культура средневекового Предуралья. Пермь: ПГПУ, 2007.
- Иванова, Иванова, 2012 – Иванова И.В., Иванова Н.Ю. Коллекция костяных изделий Ладogi (по материалам из раскопа близ Варяжской улицы в пос. Старая Ладoga) // АВ. СПб., 2012. № 18. С. 124–144.
- Кузнецова, 2016 – Кузнецова В.Н. Орнитоморфные и зооморфные украшения населения лесной зоны Восточной Европы XI–XIV вв.: Автореф. дис. ... канд. ист. наук. СПб., 2016.
- Кузнецова, 2018 – Кузнецова В.Н. «Кони-птицы», полые зооморфные подвески Древней Руси XII–XIV вв. // НиНЗ ИА. Великий Новгород, 2018. Вып. 31 С. 139–147.
- Кузнецова, Григорьева, 2017 – Кузнецова В.Н., Григорьева Н.В. Украшения Волго-Камья на Северо-Западе Руси // Тр. Камской археолого-этнографической экспедиции. Пермь, 2017. Вып. XII: Средневековая археология Восточной Европы: от Камы до Дуная: Сб. науч. тр. к 50-летию юбилею Н.Б. Крыласовой. С. 60–73.
- Кузнецова, Григорьева, 2019 – Кузнецова В.Н., Григорьева Н.В. Металлические зооморфные украшения средневековой Ладogi // НиНЗ ИА. Великий Новгород: НГОМЗ, 2019. Вып. 32. С. 187–196.
- Нефедов, 1899 – Нефедов Ф.Д. Отчет об археологических изысканиях в Костромской губернии // МАВГР. 1899. Т. III. С. 161–236.
- Петренко, 1984 – Петренко В.П. Финно-угорские элементы в культуре средневековой Ладogi // Новое в археологии СССР и Финляндии. Докл. третьего советско-финляндского симпозиума по вопросам археологии (11–15 мая 1981 г.) Л., 1984. С. 83–90.
- Покровская, 2010 – Покровская Л.В. Привески-амулеты средневекового Новгорода (Неревский и Троицкий раскопы) // Славяно-русское ювелирное дело и его истоки. Материалы междунар. конф., посв. 100-летию со дня рождения Г.Ф. Корзухиной (Санкт-Петербург, 10–16 апреля 2006 г.). СПб.: Нестор-История, 2010. С. 259–272.
- Покровская, 2012 – Покровская Л.В. Топография полых шумящих коньков-амулетов в средневековом Новгороде // Stratum Plus. Культурная антропология и археология. Кишинев, 2012. № 5: Другая Русь. Чудь, меря и инии языци. С. 159–194.
- Равдоникас, 1949 – Равдоникас В.И. Старая Ладoga (Из итогов археологических исследований 1938–1947 гг.) // СА. 1949. XI. С. 5–54
- Рябинин, 1981 – Рябинин Е.А. Зооморфные украшения Древней Руси X–XIV вв. Л., 1981 (САИ; Вып. Е1–60).

Сапрыкина, 2014 – Сапрыкина И.А. Ювелирные изделия из раскопок «рубленого города» Ярославля // КСИА. 2014. Вып. 234. С. 170–188.

Спицын, 1902 – Спицын А.А. Древности Камской чуди по коллекции Теплоуховых // МАР. 1902. № 26. 110 с.

Талицкий, 1951 – Талицкий М.В. Верхнее Прикамье в X–XIV вв. // Материалы и исследования по археологии Урала и Приуралья М.; Л.: Наука, 1951 (МИА; № 22). Т. III. С. 33–96.

Приложение.

Таблица 1. Состав металла полых зооморфных подвесок из раскопок 2018 г. в Старой Ладоге

№	Полевой шифр	Cu	Sn	Ag	As	Pb	Fe	Sb
1	САЭ -18 ЮВП № 311	90,64	5,98	0,24	0,55	1,66	0,16	0,76
		90,18	6,27	0,18	0,54	1,95	0,20	0,68
2	САЭ -18 ЮВП № 314	89,04	6,39	0,10	0,36	2,13	0,80	1,00
		87,16	6,88	0,23	0,42	2,82	1,00	1,20
3	САЭ -18 ЮВП № 315	82,50	12,17	0,18	0,30	4,35	0,20	0,30
		78,80	8,66	0,24	0,30	7,81	0,20	0,35
4	САЭ -18 ЮВП № 320	79,28	18,54	0,18	–	1,82	0,18	–
		86,41	12,31	0,19	–	0,93	0,16	–
5	САЭ -18 ЮВП № 321	85,73	12,99	–	0,15	0,99	0,13	–
6	САЭ -18 ЮВП № 322	85,28	13,25	0,17	–	1,14	0,16	–

А. Н. Сорокин

КОЛИЧЕСТВО И ТИПОЛОГИЯ ПОЖАРОВ В НОВГОРОДЕ (КОНЕЦ X – ПЕРВАЯ ПОЛОВИНА XVIII в.)

Первым, кто взял на себя труд подсчитать количество пожаров в древнем Новгороде, по всей вероятности, был неизвестный автор-составитель, переписчик или кто-то из читателей Новгородской третьей летописи. На полях рукописи напротив статей с описаниями пожаров этот некто ставил пометку «пожар» и его порядковый номер. Всего, таким образом, было пронумеровано 27 пожаров, в том числе пожар в отдаленном от города Спасо-Преображенском Хутынском монастыре (НЛ, 1879. С. XV, XVII). При этом аноним допустил небрежность при нумерации пожаров: был пропущен № 7, но присут-

ствуют два № 6; не все пожары пронумерованы - за пожаром № 19 следует пожар № 21 (Там же. С. 221, 238, 312). Имеются также ошибки, обусловленные неверным соединением и разделением пожаров: трем пожарам, произошедшим в 1194 (6702) г., присвоен единый № 2, а трем пожарам, случившимся в 1391 (6899) г. – № 9; разные номера даны двум версиям одного и того же пожара, записанным под 1394 (6903) и 1403 (6911) гг. (№ 10 и 11) (Там же. С. 196, 247, 249).

В научных трудах по истории древнего Новгорода многие авторы, упоминая о пожарах, не